

Powiatowy Urząd Pracy w Elblągu

Analiza i ocena struktury bezrobocia
na terenie działania Powiatowego Urzędu Pracy w
Elblągu za 2014 r. - **Elbląg**

Elbląg, marzec 2015 r.

SPIS TREŚCI	strona
Wstęp	5
Sytuacja Społeczno – Gospodarcza	6
Liczba bezrobotnych	7
Wykres: Liczba bezrobotnych w Elblągu w latach 2013 - 2014	7
Wykres: Liczba bezrobotnych w powiecie elbląskim w latach 2013 - 2014	8
Tabela: Dynamika spadku/wzrostu bezrobocia w Elblągu w latach 2010 - 2014	8
Tabela: Dynamika spadku/wzrostu bezrobocia w powiecie elbląskim w latach 2010 - 2014	8
Wykres: Liczba bezrobotnych z Elbląga zarejestrowanych w latach 2010 - 2014	9
Wykres: Liczba bezrobotnych z powiatu elbląskiego zarejestrowanych w latach 2010 – 2014	9
Wykres: Udział bezrobotnych z Elbląga uprawnionych do pobierania zasiłku w ogólnej liczbie bezrobotnych na koniec grudnia 2014 roku	10
Wykres: Udział bezrobotnych z powiatu elbląskiego uprawnionych do pobierania zasiłku w ogólnej liczbie bezrobotnych na koniec grudnia 2014 roku	10
Stopa bezrobocia	11
Wykres: Stopa bezrobocia w Elblągu w latach 2013 – 2014	11
Wykres: Stopa bezrobocia w powiecie elbląskim w latach 2013 – 2014	12
Płynność rynku pracy – napływy i odpływy z bezrobocia w Elblągu	13
Wykres: Płynność bezrobocia w Elblągu w latach 2010 – 2014	13
Wykres: Płynność bezrobocia w Elblągu w miesiącach w 2014 roku	14
Wykres: Napływy i odpływy w Elblągu w okresie 12 miesięcy 2013 – 2014 r.	14
Tabela: Płynność bezrobocia w Elblągu w latach 2013 – 2014	15
Napływ bezrobotnych	15
Odpływ bezrobotnych	16
Wykres: Struktura wyłączeń z ewidencji bezrobotnych za okres 12 miesięcy 2014 r.	17
Charakterystyka struktury bezrobocia w Elblągu	18
1. Bezrobotni według wieku	18
Tabela: Podział bezrobotnych według wieku	18
2. Bezrobotni według poziomu wykształcenia	18
Tabela: Podział bezrobotnych według poziomu wykształcenia	19
3. Bezrobotni według czasu pozostawania bez pracy	19
Tabela: Podział bezrobotnych według czasu pozostawania bez pracy	20
4. Bezrobotni według stażu pracy	20
Tabela: Podział bezrobotnych według stażu pracy	20
Wybrane kategorie osób bezrobotnych z Elbląga	21
1. Bezrobotne kobiety	21
Wykres: Udział bezrobotnych kobiet w ogólnej liczbie bezrobotnych na koniec grudnia 2014 r.	21
Tabela: Bezrobotne kobiety według czasu pozostawania bez pracy, wieku, wykształcenia i stażu pracy	22

2. Bezrobotni do 25 roku życia	22
Wykres: Udział bezrobotnych do 25 roku życia w ogólnej liczbie bezrobotnych na koniec grudnia 2014 r.	23
Tabela: Bezrobotni do 25 roku życia według czasu pozostawania bez pracy, wieku, wykształcenia, stażu pracy	24
3. Bezrobotni do 30 roku życia	24
Wykres: Udział bezrobotnych do 30 roku życia w ogólnej liczbie bezrobotnych na koniec grudnia 2014 r.	25
Tabela: Bezrobotni do 30 roku życia według czasu pozostawania bez pracy, wieku, wykształcenia, stażu pracy	26
4. Bezrobotni powyżej 50 roku życia	26
Wykres: Udział bezrobotnych powyżej 50 roku życia w ogólnej liczbie bezrobotnych na koniec grudnia 2014 r.	27
Tabela: Bezrobotni powyżej 50 roku życia według czasu pozostawania bez pracy, wieku, wykształcenia, stażu pracy	28
5. Długotrwale bezrobotni	28
Wykres: Udział długotrwale bezrobotnych w ogólnej liczbie bezrobotnych na koniec grudnia 2014 r.	29
Tabela: Długotrwale bezrobotni według czasu pozostawania bez pracy, wieku, wykształcenia, stażu pracy	29
6. Niepełnosprawni	30
Wykres: Udział bezrobotnych niepełnosprawnych w ogólnej liczbie bezrobotnych na koniec grudnia 2014 r.	30
Tabela: Niepełnosprawni bezrobotni według czasu pozostawania bez pracy, wieku, wykształcenia, stażu pracy i stopnia niepełnosprawności	31
7. Bezrobotni według najliczniejszych zawodów	32
Tabela: Najliczniejsze zawody na koniec 2014 r.	32
Usługi rynku pracy	33
Pośrednictwo pracy	33
Tabela: Działania pośrednictwa pracy	33
Tabela: Struktura zgłoszonych ofert pracy w okresie 12 miesięcy 2014 r. w PUP w Elblągu	34
Tabela: Oferty wolnych miejsc pracy i miejsc aktywizacji zawodowej zgłoszone przez pracodawców z Elbląga w okresie styczeń – grudzień 2013 i 2014 r.	34
Tabela: Najliczniejsze wolne miejsca pracy i miejsca aktywizacji zawodowej zgłoszone przez pracodawców z Elbląga w 2014 r.	35
Poradnictwo zawodowe	36
Tabela: Poradnictwo zawodowe i informacja zawodowa	36

Aktywizacja zawodowa osób bezrobotnych, pracowników oraz pracodawców według form wsparcia	37
Tabela: Programy rynku pracy	38
Tabela: Programy rynku pracy i ich efektywność	38
Szkolenia	38
Tabela: Szkolenia dla osób bezrobotnych i poszukujących pracy zrealizowane w 2014 r.	39
Tabela: Efektywność zatrudnieniowa szkoleń w Elblągu w 2014 r.	41
Klub Pracy	41
Studia podyplomowe	41
Prace interwencyjne	41
Tabela: Efektywność zatrudnieniowa prac interwencyjnych w Elblągu w 2014 r.	42
Roboty publiczne	42
Tabela: Efektywność zatrudnieniowa robót publicznych w Elblągu w 2014 r.	42
Staże	43
Tabela: Efektywność zatrudnieniowa staży w Elblągu w 2014 r.	43
Prace społecznie użyteczne	44
Tabela: Efektywność zatrudnieniowa prac społecznie użytecznych w Elblągu w 2014 r.	44
Refundacje dla podmiotów prowadzących działalność gospodarczą	44
Tabela: Refundacja kosztów wyposażenia i doposażenia stanowiska pracy dla skierowanego bezrobotnego w latach 2010 – 2014 w Elblągu	44
Jednorazowe środki na rozpoczęcie działalności gospodarczej	45
Tabela: Charakterystyka beneficjentów z Elbląga w związku z udzielonymi dotacjami na rozpoczęcie działalności gospodarczej w latach 2013 i 2014	45
Tabela: Efektywność udzielonych dotacji na rozpoczęcie działalności gospodarczej w latach 2010 – 2014	45
Bon zatrudnieniowy dla bezrobotnego do 30 roku życia	46
Bon na zasiedlenie dla osoby bezrobotnej do 30 roku życia	46
Dofinansowanie wynagrodzenia za zatrudnienie bezrobotnego, który ukończył 50 rok życia	47
Krajowy Fundusz Szkoleniowy	47
Dofinansowanie szkolenia pracowników objętych szczególnymi rozwiązaniami na rzecz ochrony miejsc pracy	48
Działania Administracyjne	49
Tabela: Ewidencja i świadczenia	49
Podejmowane działania na rzecz poprawy sytuacji na rynku pracy	50
Realizacja zadań aktywizujących rynek pracy przy udziale środków FP	56
Tabela: Struktura wydatków Funduszu Pracy (w tys. zł)	56
Wykres: Struktura wydatków z FP w %.	56
Podsumowanie	57

WSTĘP

Niniejsze opracowanie charakteryzuje najważniejsze cechy lokalnego rynku pracy oraz przedstawia dynamikę zmian dokonujących się w tej dziedzinie.

Celem opracowania jest przedstawienie najważniejszych zjawisk mających wpływ na kształtowanie się sytuacji na lokalnym rynku pracy w 2014 roku i przedstawienie analizy porównawczej w stosunku do 2013 roku, a także porównanie niektórych wskaźników dotyczących bezrobocia na przestrzeni kilku ostatnich lat. Ponadto jest to próba sformułowania ogólnych tendencji w poziomie i strukturze bezrobocia oraz określenie skuteczności podejmowanych przez tutejszy Urząd Pracy działań, zmierzających do zmniejszenia bezrobocia i łagodzenia jego skutków. Źródłem wszystkich tabel i wykresów jest Sprawozdanie o rynku pracy MPiPS-01 (wraz z załącznikami). Opracowanie zawiera część opisową oraz zestawienie danych w ujęciu tabelarycznym.

Według *Ustawy o promocji zatrudnienia i instytucjach rynku pracy* do zadań urzędu pracy należy udzielanie pomocy bezrobotnym i poszukującym pracy w znalezieniu pracy, a także pracodawcom w pozyskiwaniu pracowników oraz pośrednictwo pracy i poradnictwo zawodowe. Ważnym elementem polityki działań na rynku pracy jest zatrudnienie subsydiowane. Subsydiowanie zatrudnienia umożliwia aktywną pomoc zarówno bezrobotnym, jak i pracodawcom. Taka forma zatrudnienia kierowana jest do osób bezrobotnych, których ustawa kwalifikuje jako osoby będące w szczególnej sytuacji na rynku pracy, które w normalnych warunkach najprawdopodobniej nie miałyby szansy na znalezienie pracy.

SYTUACJA SPOŁECZNO - GOSPODARCZA

Na terenie działania Powiatowego Urzędu Pracy w Elblągu zamieszkuje ogółem 180 638 osób (stan na koniec września 2014 r. i zmiany do września 2013 r. – wg publikacji GUS na stronie WWW.stat.gov.pl), z tego:

- w Elblągu **122 442 osoby** – spadek o 626, tj. 0,5%;
- w powiecie elbląskim **58 196 osób** – spadek o 142, tj. 0,04%

w tym według gmin powiatu elbląskiego:

miasto i gmina Pasłęk	19 675 osób – spadek o 28 osób;
gmina Elbląg	7 235 osób – wzrost o 9 osób;
miasto i gmina Tolkmicko	6 832 osoby – spadek o 19 osób;
gmina Gronowo Elbląskie	5 182 osoby – spadek o 10 osób;
miasto i gmina Młynary	4 529 osób – spadek o 40 osób;
gmina Markusy	4 196 osób – spadek o 9 osób;
gmina Rychliki	4 001 osób – spadek o 29 osób;
gmina Godkowo	3 210 osób – spadek o 50 osób;
gmina Milejewo	3 336 osób – wzrost o 34 osoby.

Na koniec grudnia 2014 r. było zarejestrowanych **16277 firm**, z tego:

- w Elblągu 12467 **firm** (wzrost o 48, tj. 0,4% do grudnia 2013 r.);
- w powiecie elbląskim – 3943 **firmy** (wzrost o 85, tj. 2,2% do grudnia 2013 r.).

LICZBA BEZROBOTNYCH

Liczba osób bezrobotnych zarejestrowanych w Powiatowym Urzędzie Pracy w Elblągu na dzień 31.12.2014 r. wynosiła **11923 osoby** (w tym 6307 kobiet, tj. 52,9%):

- w Elblągu – **6598 osób** (w tym 3396 kobiet, tj. 51,5%);
- w powiecie elbląskim – **5325 osób** (w tym 2911 kobiet, tj. 54,7%).

W porównaniu do 31.12.2013 r. liczba bezrobotnych ogółem zmniejszyła się o 2083 osoby, w tym:

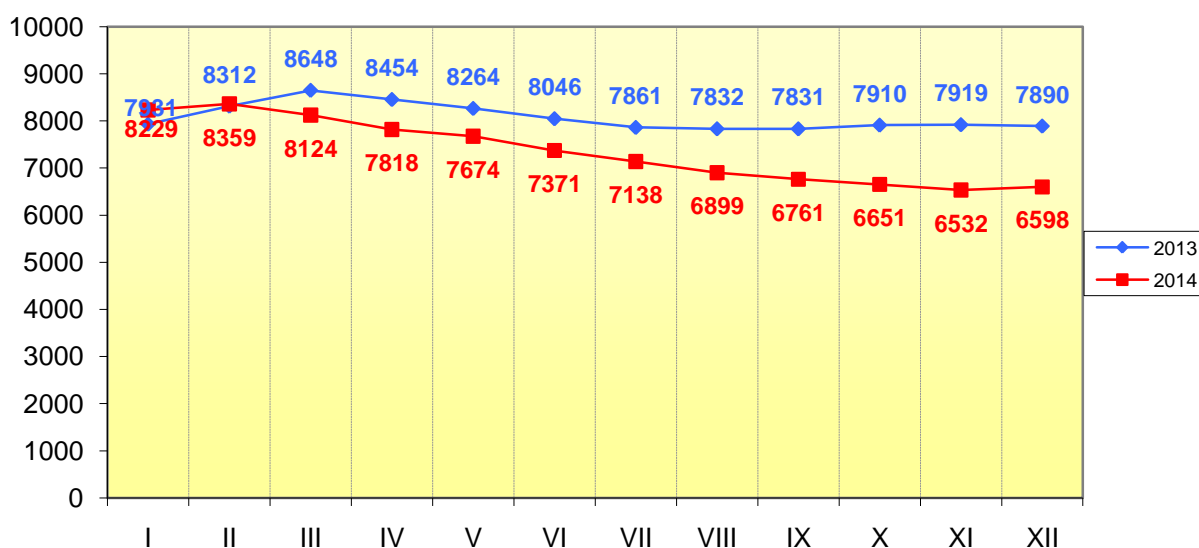
- w Elblągu zmniejszyła się o 1292 osoby, tj. o 16,45 %,
- w powiecie elbląskim zmniejszyła się o 791 osób, tj. o 12,9 %.

Wśród zarejestrowanych było:

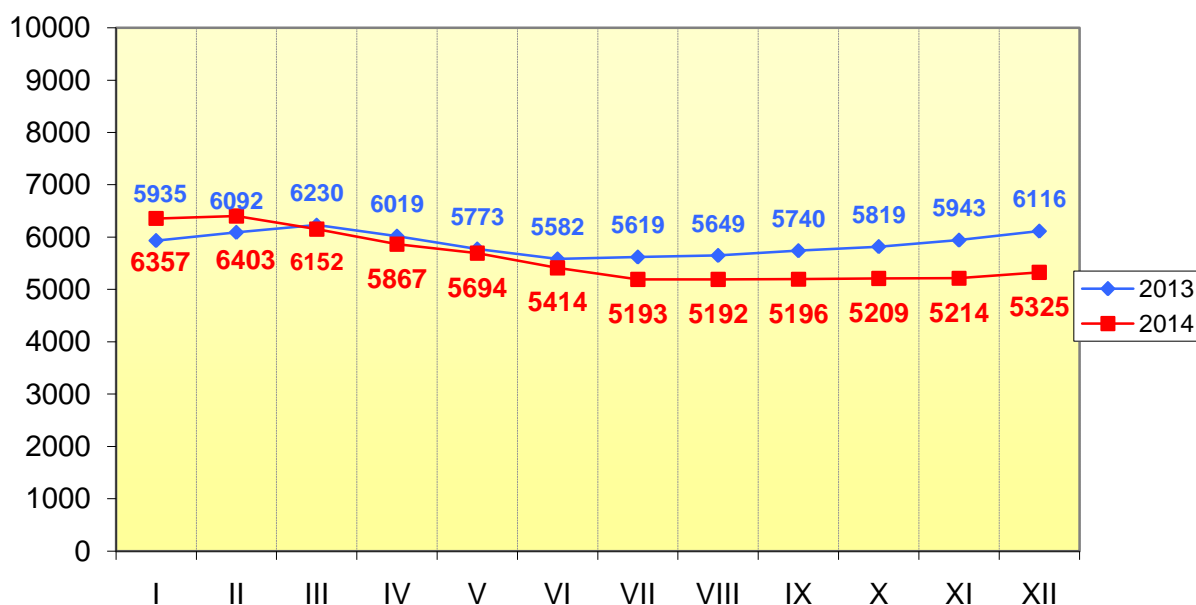
- poszukujących pracy – 169 osób (spadek o 12 osób, tj. 6,6%)
 - w Elblągu – 127 osób (spadek o 19 osób, tj. 13,0%);
 - w powiecie elbląskim - 42 osoby (wzrost o 7 osób, tj. 20%).

Kształtowanie się liczby bezrobotnych w Elblągu i powiecie elbląskim w latach 2013 - 2014 w poszczególnych miesiącach przedstawia wykresy poniżej.

Wykres: Liczba bezrobotnych w Elblągu w latach 2013 - 2014



Wykres: Liczba bezrobotnych w powiecie elbląskim w latach 2013 - 2014



W 2014 r. poziom bezrobocia w Elblągu oraz w powiecie elbląskim systematycznie spada od marca do listopada.

Wśród zarejestrowanych bezrobotnych więcej jest kobiet niż mężczyzn. Oznacza to, że bezrobocie mężczyzn ulega bardziej dynamicznym zmianom – mężczyźni szybciej uzyskują pracę, ale też szybciej ją tracą.

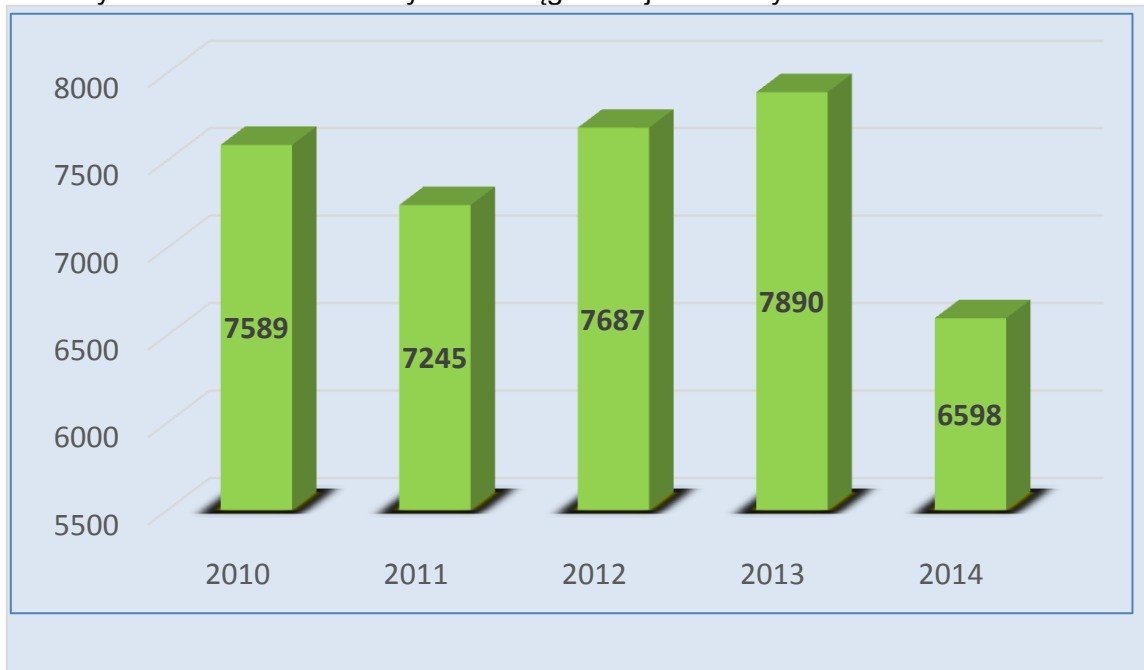
Tabela: Dynamika spadku/wzrostu bezrobocia w Elblągu w latach 2010 - 2014

Stan na 31 grudnia	Liczba bezrobotnych	Wzrost/spadek do roku poprzedniego	% wzrostu/spadku do roku poprzedniego
2010	7589	+583	8,3
2011	7245	-344	-4,5
2012	7687	+442	6,1
2013	7890	+203	2,6
2014	6598	-1292	-16,4

Tabela: Dynamika spadku/wzrostu bezrobocia w powiecie elbląskim w latach 2010 - 2014

Stan na 31 grudnia	Liczba bezrobotnych	Wzrost/spadek do roku poprzedniego	% wzrostu/spadku do roku poprzedniego
2010	5456	137	2,6
2011	5292	-164	-3,0
2012	5615	323	6,1
2013	6116	501	8,9
2014	5325	-791	-12,9

Wykres: Liczba bezrobotnych z Elbląga zarejestrowanych w latach 2010 - 2014



Wykres: Liczba bezrobotnych z powiatu elbląskiego zarejestrowanych w latach 2010 - 2014



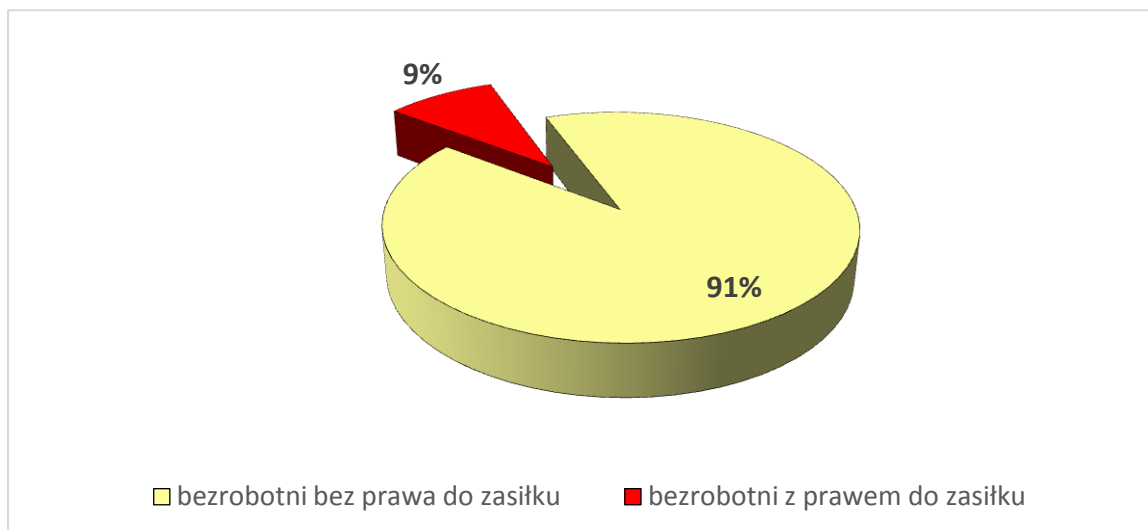
Jedną z formą pomocy osobom, które utraciły pracę jest zasiłek dla bezrobotnych.

Na koniec 2014 r. uprawnionych bezrobotnych do pobierania zasiłku z Funduszu Pracy było 1367 osób, w tym 685 kobiet, co stanowi 11,5,0% ogólnej populacji

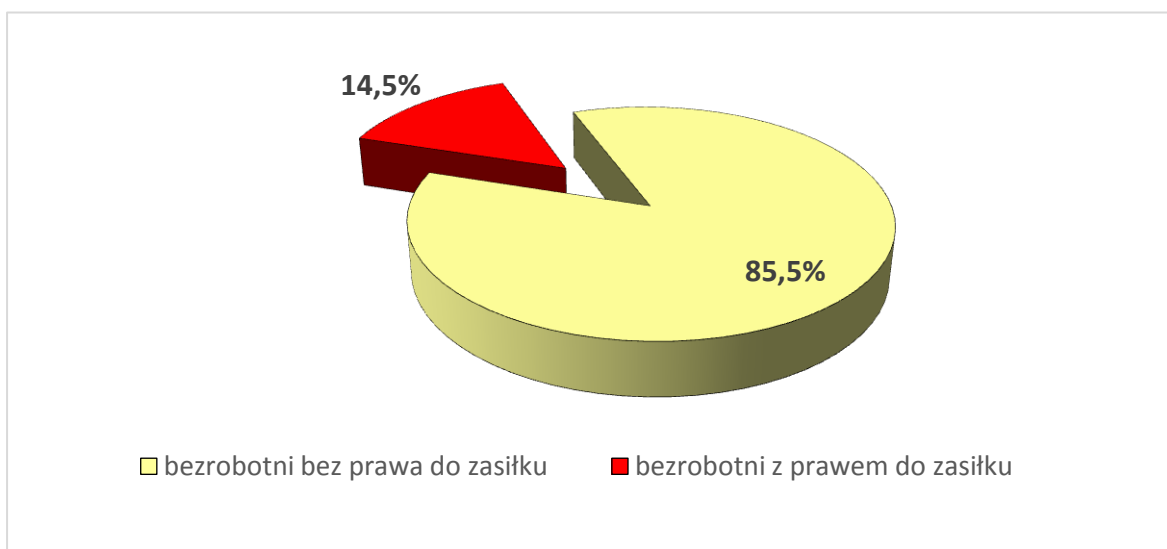
bezrobotnych (Elbląg – 9,0%; powiat elbląski – 14,5%). Z roku na rok zmniejsza się jednak liczba osób uprawnionych do jego otrzymania.

W porównaniu z końcem grudnia 2013 roku odnotowano spadek o 261 osób (Elbląg - spadek o 206 osób; powiat elbląski – spadek o 55 osób).

Wykres: Udział bezrobotnych z Elbląga uprawnionych do pobierania zasiłku w ogólnej liczbie bezrobotnych na koniec grudnia 2014 roku.



Wykres: Udział bezrobotnych z powiatu elbląskiego uprawnionych do pobierania zasiłku w ogólnej liczbie bezrobotnych na koniec grudnia 2014 roku.



STOPA BEZROBOCIA

Stopa bezrobocia jest to wyrażony w procentach stosunek liczby osób bezrobotnych do ogółu ludności aktywnej ekonomicznie.

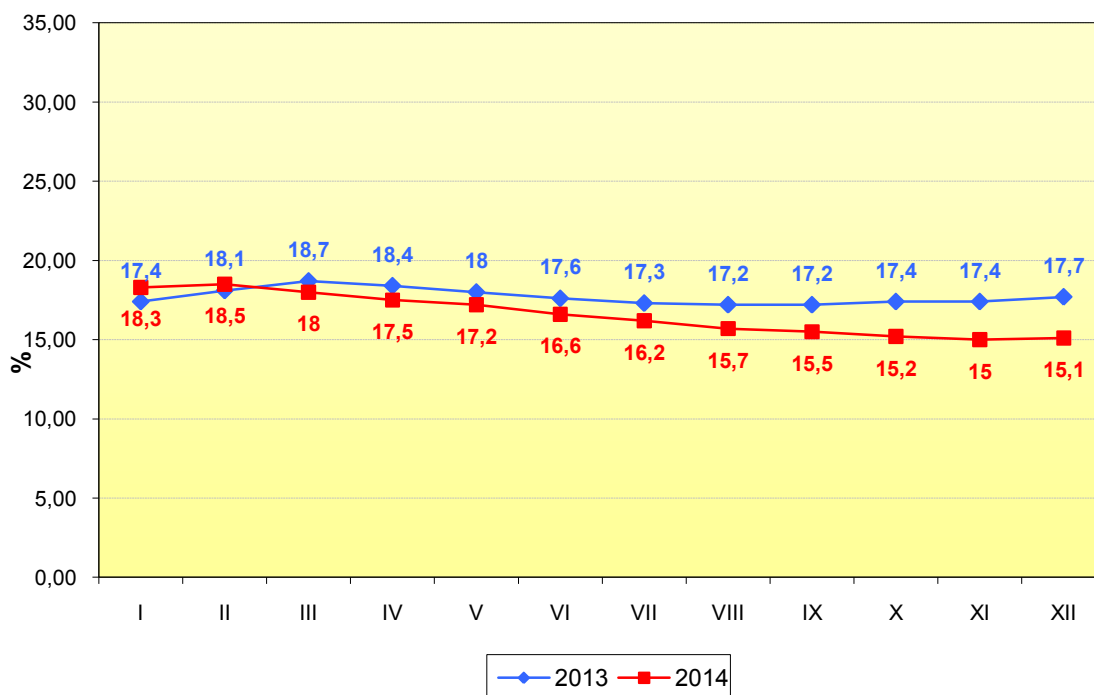
Wartość stopy bezrobocia w województwie warmińsko-mazurskim jest najwyższa spośród wszystkich województw w kraju. Taki stan utrzymuje się od 1999 roku, czyli od okresu reformy administracyjnej kraju.

Na koniec grudnia 2014 roku stopa bezrobocia w Elblągu wyniosła 15,1% i była niższa niż w województwie, gdzie wartość tego wskaźnika wynosiła 18,9%.

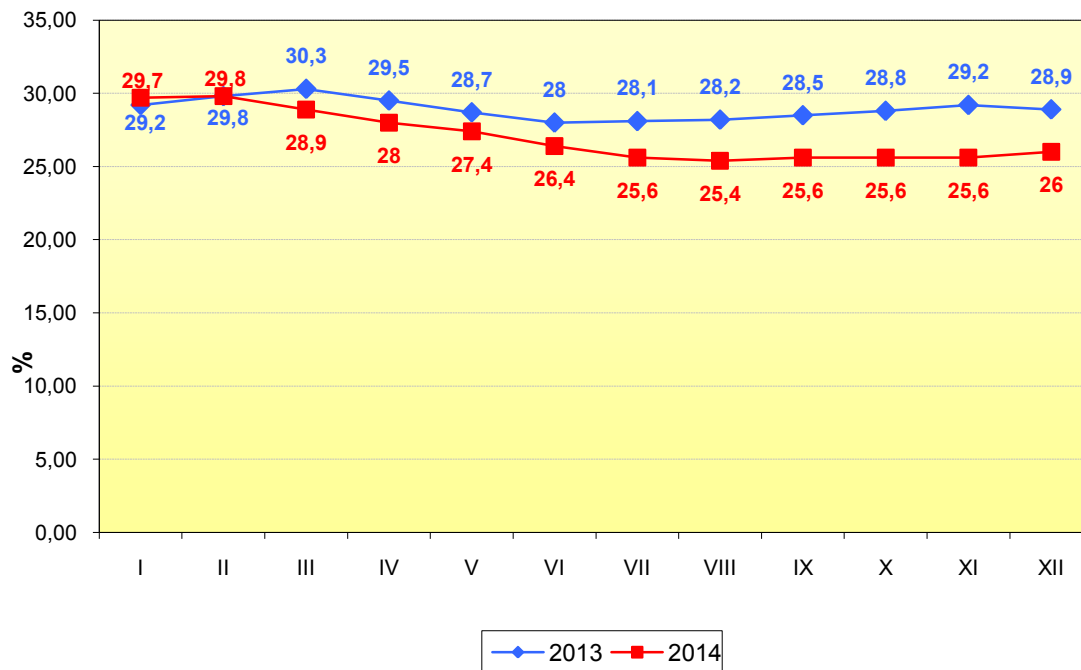
W stosunku do grudnia 2013 r. wskaźnik stopy bezrobocia zmniejszył się o 2,6 p.p.

Na koniec grudnia 2014 roku stopa bezrobocia w powiecie elbląskim wyniosła 26% i była wyższa niż w województwie, gdzie wartość tego wskaźnika wynosiła 18,9%. W stosunku do grudnia 2013 r. wskaźnik stopy bezrobocia zmniejszył się o 2,9 p.p.

Wykres: Stopa bezrobocia w Elblągu w latach 2013 – 2014



Wykres nr 4. Stopa bezrobocia w powiecie elbląskim w latach 2013 – 2014

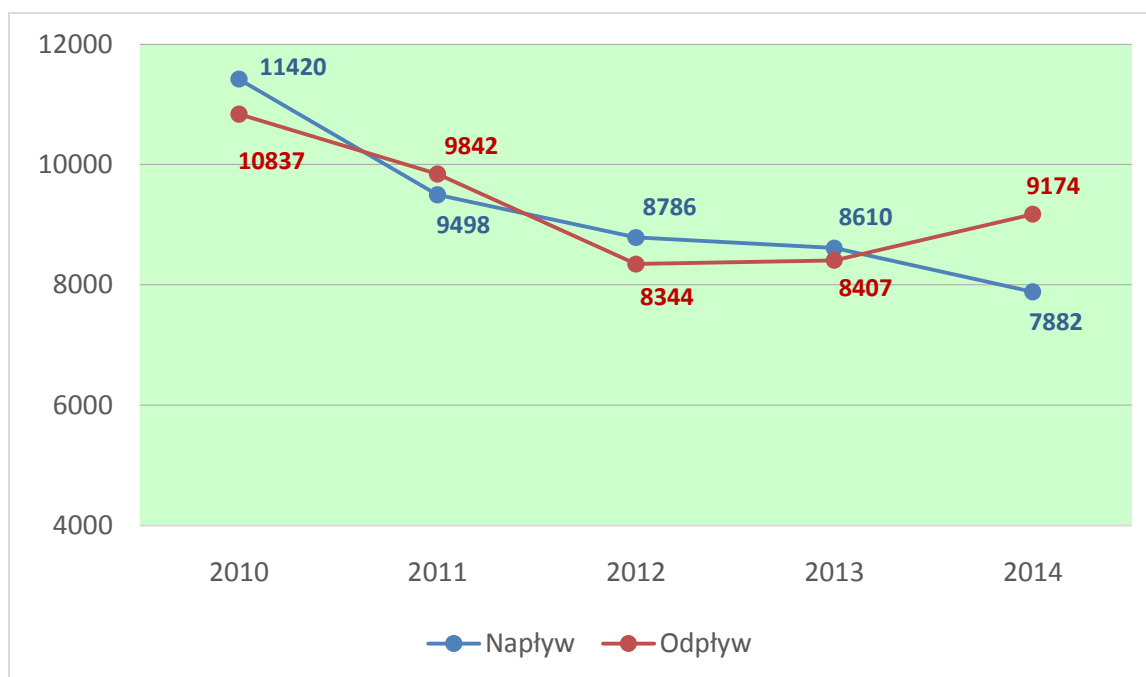


PŁYNNOŚĆ RYNKU PRACY – NAPŁYWY I ODPŁYWY Z BEZROBOCIA W ELBLĄGU

Płynność rynku pracy wyrażająca się skalą napływu i odpływu jest jednym z podstawowych parametrów charakteryzujących sytuację na rynku pracy.

Omawiając płynność liczby bezrobotnych w danym roku należy rozpatrywać ją na tle zmian w dłuższym okresie czasu.

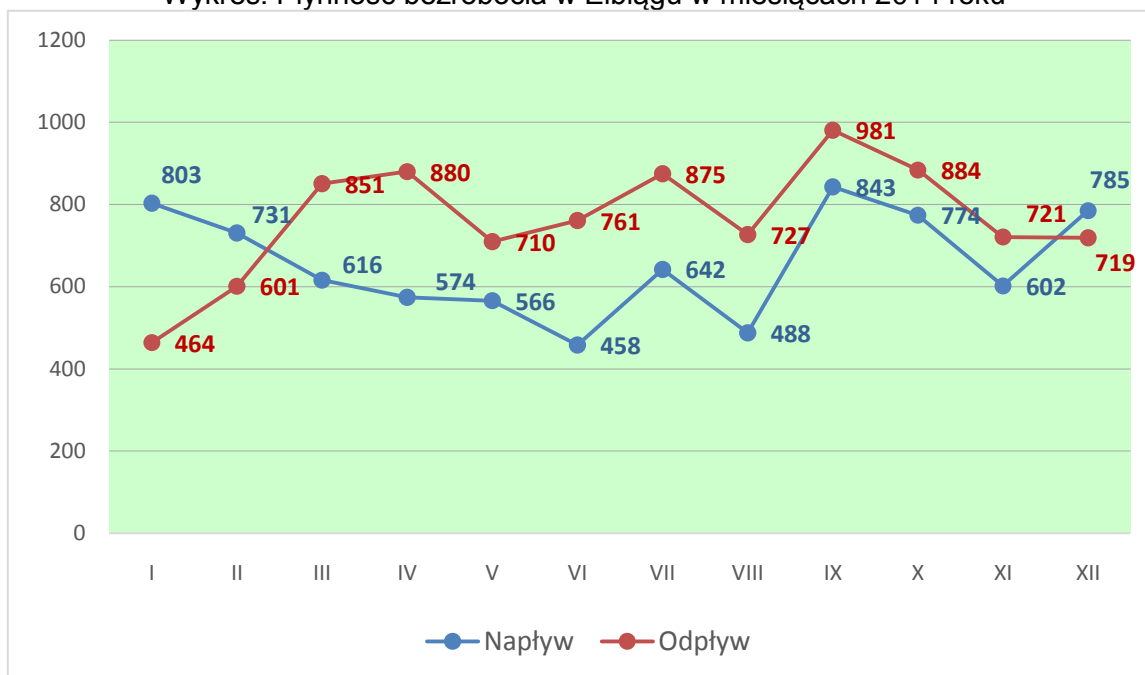
Wykres: Płynność bezrobocia w Elblągu w latach 2010-2014



Analizując dłuższy okres czasu niż jeden rok, zauważamy ciągły spadek napływających bezrobotnych (od 2011 r.), natomiast w ostatnich dwóch latach zauważalny jest wzrost odpływających bezrobotnych. Te dwie tendencje zmian wpływają na ogólne zmniejszenie liczby bezrobotnych.

W 2014 r. liczba zarejestrowanych bezrobotnych zmieniała się osiągając maksimum w lutym (8359 osób) i minimum w listopadzie (6532 osoby). Wahaniom podlegała również liczba nowo zarejestrowanych (napływ) i wyłączeń bezrobotnych z ewidencji (odpływ), co przedstawia poniższy wykres.

Wykres: Płynność bezrobocia w Elblągu w miesiącach 2014 roku



Wykres : Napływy i odpływy do bezrobocia w Elblągu w okresie 12 miesięcy 2013 – 2014

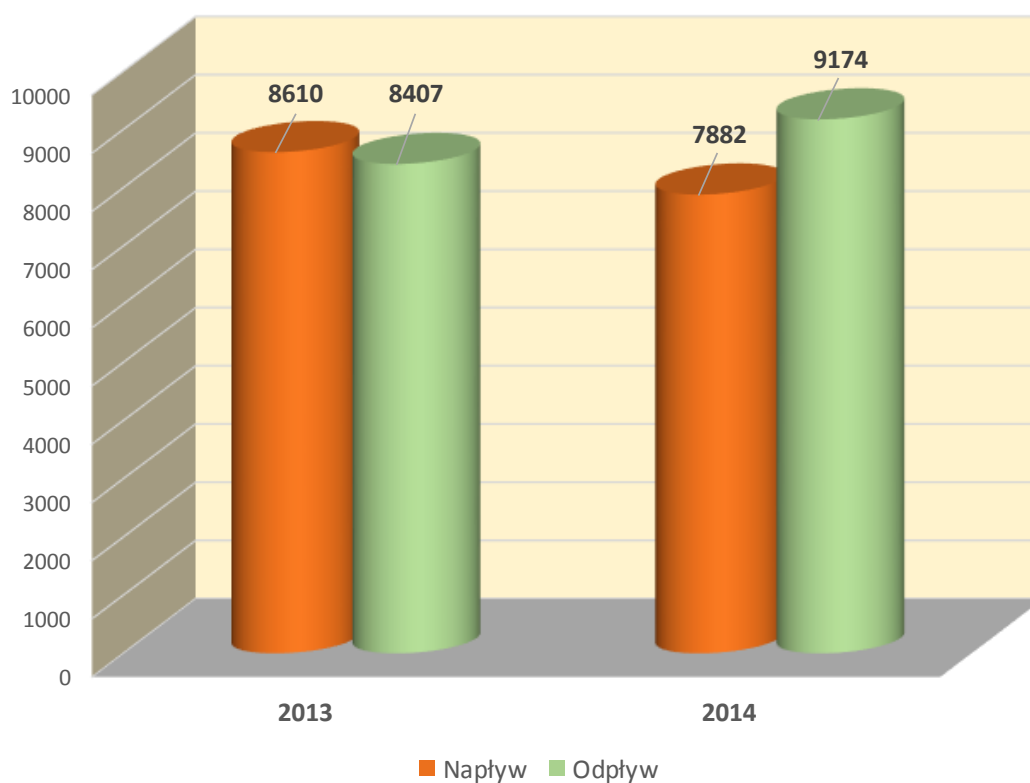


Tabela: Płynność bezrobocia w Elblągu w latach 2013 - 2014

Wyszczególnienie	2013 r.	2014 r.	+wzrost -spadek
Liczba osób rejestrujących się (NAPŁYW)	8610	7882	-728
w tym:			
- po raz pierwszy	1514	1312	-202
- po raz kolejny	7096	6570	-526
Liczba osób wyłączonych (ODPŁYW)	8407	9174	767
z tego m.in.:			
- podjęcia pracy niesubsydiowanej	3122	3259	137
- podjęcia pracy subsydiowanej	372	406	34
w tym:			
· prace interwencyjne	23	43	20
· roboty publiczne	10	15	5
· dotacje na rozpoczęcie działalności gospodarczej	137	99	-38
· refundacje na doposażenie stanowiska pracy	188	205	17
- szkolenia	97	66	-31
- staże	646	905	259
- przygotowanie zawodowe dorosłych	0	0	0
- prace społecznie użyteczne	75	76	1
- brak gotowości do podjęcia pracy	2730	2864	134
Oferty pracy ogółem,	2205	3083	878
w tym:			
- subsydiowanej	1142	1674	532

NAPŁYW BEZROBOTNYCH

W 2014 r. w Powiatowym Urzędzie Pracy w Elblągu zarejestrowały się 7882 osoby, w tym 3704 kobiety. Jest to o 728 osób mniej niż na przestrzeni 12 miesięcy roku poprzedniego.

Podstawowym składnikiem napływu były ponowne rejestracje: 6570 osób. Po raz pierwszy zarejestrowało się ok. 16,6% z ogółu napływu bezrobotnych do ewidencji urzędu.

Po aktywnych formach zarejestrowały się 743 osoby (o 125 osób więcej niż w 2013 roku) i tak:

- po pracach interwencyjnych – zarejestrowało się 7 osób (3 kobiety),
- po robotach publicznych – 4 osoby (3 kobiety),
- po stażu – 586 osób (380 kobiet),

- po pracach społecznie użytecznych – 90 osób (55 kobiet),
- po szkoleniu – 56 osób (21 kobiet).

W odniesieniu do osób określonych w ustawie o promocji zatrudnienia i instytucjach rynku pracy, jako „*będące w szczególnej sytuacji na rynku pracy*” w analizowanym okresie 12 miesięcy 2014 r. zarejestrowało się 8485 osób (w tym 4020 kobiet) z czego:

24,3% (w liczbie 2063 osoby) napływu tej kategorii bezrobotnych stanowiły osoby do 25 roku życia;

19,6% (tj. 1667 osób) stanowiły osoby powyżej 50 roku życia;

4,7% (w liczbie 400) to kobiety, które nie podjęły zatrudnienia po urodzeniu dziecka;

41,6% (3533 osoby) stanowiły osoby długotrwale bezrobotne;

32,3% (2744 osoby) to bezrobotni bez kwalifikacji zawodowych;

21,5% (1825 osoby) to bezrobotni bez doświadczenia zawodowego;

44,8% (3801 osób) to bezrobotni bez wykształcenia średniego;

10,1% (854 osoby) to osoby samotnie wychowujące, co najmniej jedno dziecko do 18 roku życia;

5,1% (435 osób) to osoby, które po odbyciu kary pozbawienia wolności nie podjęły zatrudnienia;

6,9% (588 osób) napływu stanowiły osoby niepełnosprawne.

W 2014 r. do Powiatowego Urzędu Pracy w Elblągu zgłosiło się 17 cudzoziemców, w tym 7 kobiet.

ODPŁYW BEZROBOTNYCH

Na przestrzeni 12 miesięcy 2014 r. wyłączono z ewidencji Urzędu Pracy 9174 bezrobotnych z Elbląga, tj. o 767 osób więcej niż przed rokiem (9,1%).

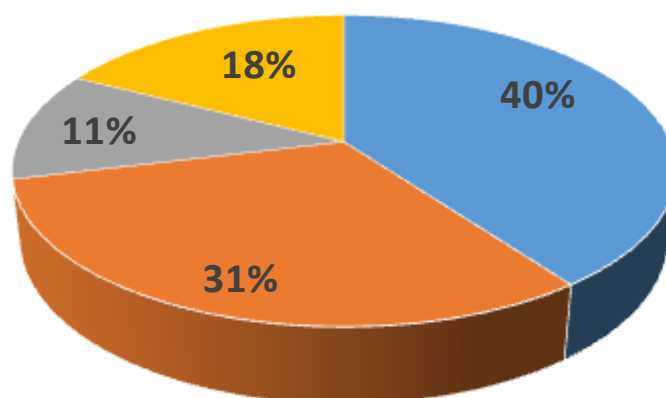
Głównymi składowymi bilansu odpływu jest liczba podejmujących pracę oraz liczba osób wyłączonych z powodu niepotwierdzenia gotowości do podjęcia pracy.

Z ogółu wyłączonych 40% (3665 osób) stanowili bezrobotni, którzy podjęli pracę, w tym 11,1% osób podjęło pracę subsydiowaną.

Niepotwierdzenie gotowości do podjęcia pracy jest drugą obok podejmowania pracy najczęstszą przyczyną wyłączenia z rejestru bezrobotnych. W 2014 r. liczba ta kształtowała się na poziomie 2864 osoby (986 kobiet) i była wyższa od roku poprzedniego o 134 osoby (4,9%).

Bezrobocie dotyka w większym stopniu ludzi młodych – zarówno w Elblągu, jak i w województwie oraz w Polsce. W końcu 2014 roku zanotowano najwięcej, bo aż 1769 osób (1040 kobiet) w wieku 25-34 lata. Populacja ta stanowiła ok. 26,8% ogólnej liczby zarejestrowanych w końcu grudnia analizowanego roku. W porównaniu z rokiem poprzednim widoczny jest jednak spadek bezrobotnych w tej grupie wiekowej o 487 osób (21,6%). Największą grupę pod względem poziomu wykształcenia tworzyli bezrobotni z wykształceniem gimnazjalnym i poniżej – 1945 osób (w tym 882 kobiety), co stanowiło ok. 29,5% ogółu zarejestrowanych. Wśród bezrobotnych w ewidencji urzędu na koniec roku dominowały osoby szukające pracy powyżej 24 miesięcy – ok. 27,4% ogółu zarejestrowanych (tj. w liczbie 1809 osób). Podobnie jak przed rokiem osoby ze stażem od roku do pięciu lat – w liczbie 1439 osób stanowiły największą populację (21,8% ogółu bezrobotnych).

Wykres: Struktura wyłączeń z ewidencji bezrobotnych za okres 12 miesięcy 2014 r.



- Podjęcia pracy - 3665 osób (w tym 406 substydiowanej)
- Brak potwierdzenia gotowości do pracy - 2864 osoby
- Udział w aktywnych formach - 1047 osób
- Inne - 1598 osób

CHARAKTERYSTYKA STRUKTURY BEZROBOCIA W ELBLĄGU

1. Bezrobotni według wieku

W końcu 2014 roku osoby młode (25-34 lata i 35-44 lata) stanowiły najwyższy odsetek bezrobotnych w liczbie zarejestrowanych ogółem (odpowiednio 26,8% i 23,7%). Wśród kobiet najliczniejsza grupa była w przedziale wiekowym 25-34 lata – 1040 pań, co stanowiło 30,6% z ogółu zarejestrowanych kobiet na dzień 31 grudnia 2014 r.

Tabela: Podział bezrobotnych według wieku

Wyszczególnienie		Liczba bezrobotnych				Wzrost/ spadek w %
		Stan na 31.12.2013 r.		Stan na 31.12.2014 r.		
		Ogółem	% do ogółu	Ogółem	% do ogółu	
Wykształcenie	18 – 24 lata	1087	13,8	839	12,7	-22,8
	25 – 34 lata	2256	28,6	1769	26,8	-21,6
	35 – 44 lata	1677	21,3	1566	23,7	-6,6
	45 – 55 lat	1540	19,5	1219	18,5	-20,8
	55 – 59 lat	1012	12,8	846	12,8	-16,4
	60 – 64 lata	318	4,0	359	5,4	12,9
	Razem	7890	100,0	6598	100,0	-16,4

2. Bezrobotni według poziomu wykształcenia

Poziom wykształcenia bezrobotnych jest jednym z czynników wpływających na ich sytuację na rynku pracy. Większość bezrobotnych rejestrujących się w urzędzie pracy to osoby o stosunkowo niskim poziomie wykształcenia.

Najliczniejszą grupę na koniec 2014 roku stanowili bezrobotni z wykształceniem gimnazjalnym i poniżej – 29,5%. Wśród tych bezrobotnych o najniższym wykształceniu 27% pozostawało bez pracy powyżej 24 miesięcy. Drugą grupę pod względem wielkości stanowili bezrobotni z wykształceniem zasadniczym zawodowym – 27% ogółu osób będących zarejestrowanych na koniec grudnia badanego roku.

Bezrobotne kobiety są lepiej wykształcone od mężczyzn. Wykształceniem wyższym legitymowało się 11,2% bezrobotnych, w tym 13,6% zarejestrowanych kobiet i 8,4% zarejestrowanych mężczyzn. Wykształcenie policealne i średnie zawodowe posiadało 19,7% bezrobotnych, w tym 24,3% populacji kobiet i 14,7% mężczyzn,

natomiast średnie ogólnokształcące posiadało 12,7% bezrobotnych, w tym 15,1% bezrobotnych kobiet i 11,8% bezrobotnych mężczyzn.

Tabela: Podział bezrobotnych według poziomu wykształcenia

Wyszczególnienie		Liczba bezrobotnych				Wzrost/ spadek
		Stan na 31.12.2013 r.		Stan na 31.12.2014 r.		
		Ogółem	% do ogółu	Ogółem	% do ogółu	
Wykształcenie	Wyższe	883	11,2	736	11,2	-16,6
	Policealne i średnie zawodowe	1561	19,8	1299	19,7	-16,8
	Średnie ogólnokształcące	1029	13,0	841	12,7	-18,3
	Zasadnicze zawodowe	2140	27,1	1777	26,9	-17,0
	Gimnazjalne i poniżej	2277	28,9	1945	29,5	-14,6
	Razem	7890	100,0	6598	100,0	-16,4

3. Bezrobotni według czasu pozostawania bez pracy

Istotnym, z punktu widzenia mobilności jest czas pozostawania bez pracy. W ewidencji urzędu pracy na koniec 2014 roku najmniejszy odsetek odnotowano wśród bezrobotnych oczekujących na podjęcie zatrudnienia do 1 m-ca (9,2% ogółu bezrobotnych), a największy wśród osób pozostających bez pracy pow. 24 miesięcy – 27,4%). Podobna sytuacja kształtowała się wśród bezrobotnych kobiet. Największą populację tworzyły panie pozostające bez pracy powyżej 24 miesięcy – 30,6% (tj. 1038 osób).

Tabela: Podział bezrobotnych według czasu pozostawania bez pracy

Wyszczególnienie		Liczba bezrobotnych				Wzrost/ spadek
		Stan na 31.12.2013 r.		Stan na 31.12.2014 r.		
		Ogółem	% do ogółu	Ogółem	% do ogółu	
Czas pozostawania bez pracy w miesiącach	Do 1 m-ca	544	6,9	606	9,2	11,4
	1 – 3 m-ce	1162	14,7	1000	15,2	-13,9
	3 – 6 m-cy	1269	16,1	857	13,0	-32,5
	6-12 m-cy	1594	20,2	1022	15,5	-35,9
	12-24 m-cy	1555	19,7	1304	19,8	-16,1
	Pow. 24 m-cy	1766	22,4	1809	27,4	2,4
	Razem	7890	100,0	6598	100,0	-16,4

4. Bezrobotni według stażu u pracy

W końcu 2014 roku spośród zarejestrowanych bezrobotnych z Elbląga najliczniejszą grupę stanowiły osoby posiadające staż pracy od 1 do 5 lat – 1439 osób (21,8% ogółu bezrobotnych). Najmniej liczną zbiorowość wśród omawianej kategorii bezrobotnych stanowiły osoby z 30 letnim i dłuższym stażem pracy (3,7%). Podobnie jak przed rokiem w ewidencji urzędu 11,7% tj. 775 zarejestrowanych bezrobotnych nie posiadało żadnego stażu pracy. Również wśród kobiet najliczniejszą grupę stanowiły panie, które wykazały staż pracy od 1 do 5 lat (22,7% ogółu zarejestrowanych kobiet). Najmniej liczną populację stanowiły kobiety z 30 letnim i dłuższym stażem pracy – 2,4%.

Tabela: Podział bezrobotnych według stażu pracy

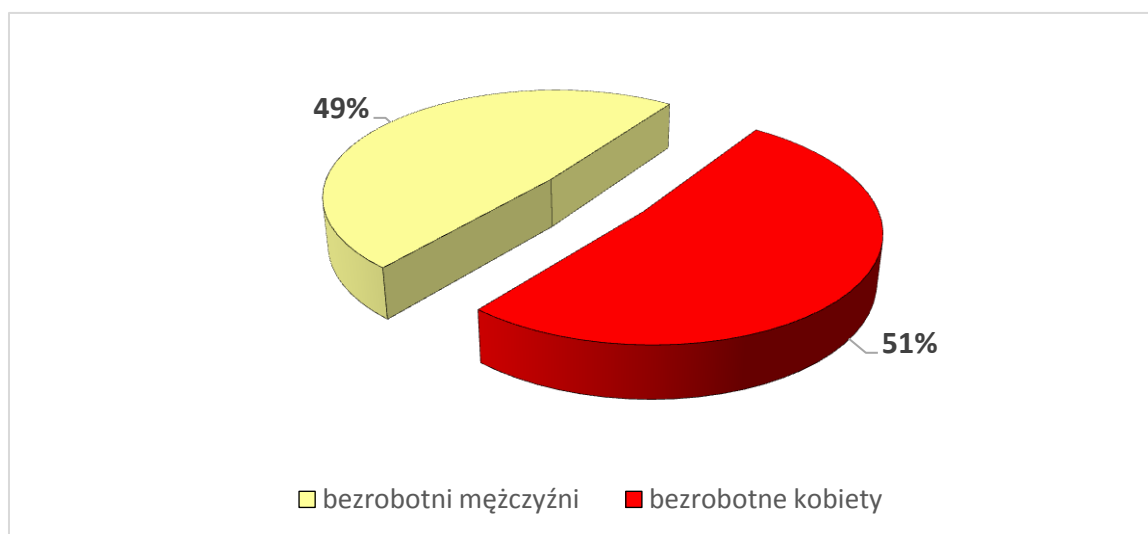
Wyszczególnienie		Liczba bezrobotnych				Wzrost/ spadek
		Stan na 31.12.2013 r.		Stan na 31.12.2014 r.		
		Ogółem	% do ogółu	Ogółem	% do ogółu	
Staż pracy ogółem	Do 1 roku	1256	15,9	1008	15,3	-19,7
	1- 5	1725	21,9	1439	21,8	-16,6
	5 - 10	1251	15,9	1056	16,0	-15,6
	10 - 20	1433	18,2	1251	19,0	-12,7
	20 - 30	1010	12,8	823	12,5	-18,5
	30 lat i więcej	347	4,4	246	3,7	-29,1
	Bez stażu	868	11,0	775	11,7	-10,7
	Razem	7890	100,0	6598	100,0	-16,4

WYBRANE KATEGORIE BEZROBOTNYCH Z ELBLĄGA

1) Bezrobotne kobiety

Bezrobocie kobiet jest spowodowane między innymi: trudnościami w kontynuacji lub podjęciu pracy zawodowej w związku z przerwą, spowodowaną urodzeniem i wychowywaniem dzieci; obowiązkami rodzinnymi; niską motywacją do pracy oraz małą aktywnością w poszukiwaniu zatrudnienia w związku z przyjęciem stereotypowego myślenia, opartego na modelu kulturowym, tradycyjnym (kobieta zajmuje się domem, mężczyzna pracuje i utrzymuje rodzinę); preferowaniem przez pracodawców zatrudniania mężczyzn ze względu na mniejszą dyspozycyjność kobiet w wykonywaniu obowiązków zawodowych (także dodatkowych) spowodowaną obciążeniem zajęciami domowymi. Na koniec grudnia 2014 roku w rejestrze Powiatowego Urzędu Pracy w Elblągu pracy pozostało 3396 bezrobotnych kobiet.

Wykres: Udział bezrobotnych kobiet w ogólnej liczbie bezrobotnych na koniec grudnia 2014 r.



Na koniec roku kobiet posiadających prawo do zasiłku było 298 osób, co stanowiło 50% z ogółu uprawnionych do zasiłku. Z danych statystycznych wynika, że kobiety, również często rejestrują się w urzędzie pracy jak mężczyźni (odsetek kobiet w napływie wynosił – 47% ogółu napływu). Kobiety są lepiej wykształcone od mężczyzn. Wśród bezrobotnych z wykształceniem wyższym, kobiety stanowiły 63,2%, z wykształceniem policealnym i średnim zawodowym 63,7%.

Najwyższy spadek bezrobocia nastąpił wśród bezrobotnych kobiet z wykształceniem wyższym (16,8) oraz pozostających bez pracy od 3 do 6 m - cy (34,4%).

Tabela: Bezrobotne kobiety według czasu pozostawania bez pracy, wieku, wykształcenia i stażu pracy

Wyszczególnienie		Bezrobotne kobiety				
		Stan na 31.12.2013 r.		stan na 31.12.2014 r.		Wzrost/ spadek
		Ogółem	% do	Ogółem	% do	
czas pozostawani a bez pracy w miesiącach	Do 1	222	5,6	271	8,0	22,1
	1 – 3	551	13,9	478	14,1	-13,2
	3 – 6	655	16,5	430	12,7	-34,4
	6 – 12	736	18,6	518	15,3	-29,6
	12 – 24	797	20,1	661	19,5	-17,1
	Pow.24	1002	25,3	1038	30,6	3,6
Wiek	18 – 24	553	14,0	481	14,2	-13,0
	25 – 34	1285	32,4	1040	30,6	-19,1
	35 – 44	883	22,3	841	24,8	-4,8
	45 – 54	752	19,0	596	17,6	-20,7
	55 - 59	490	12,4	413	12,4	12,2
	60 - 65			25	0,7	100,0
Wykształcenie	Wyższe	559	14,1	465	13,7	-16,8
	Policealne i średnie zawodowe	960	24,2	827	24,4	-13,9
	Średnie ogólnokształcące	617	15,6	514	15,1	-16,7
	Zasadnicze zawodowe	806	20,3	708	20,8	-12,2
	Gimnazjalne	1021	25,8	882	26,0	-13,6
Staż pracy ogółem	Do 1 roku	715	18,0	579	17,0	-19,0
	1 – 5	873	22,0	772	22,7	-11,6
	5 – 10	642	16,2	547	16,1	-14,8
	10 – 20	678	17,1	603	17,8	-11,1
	20 – 30	443	11,2	340	10,0	-23,3
	30 lat i więcej	119	3,0	81	2,4	-31,9
	Bez stażu	493	12,4	474	14,0	-3,9
Razem		3963	100,0	3396	100,0	-14,3

2) Bezrobotni do 25 roku życia

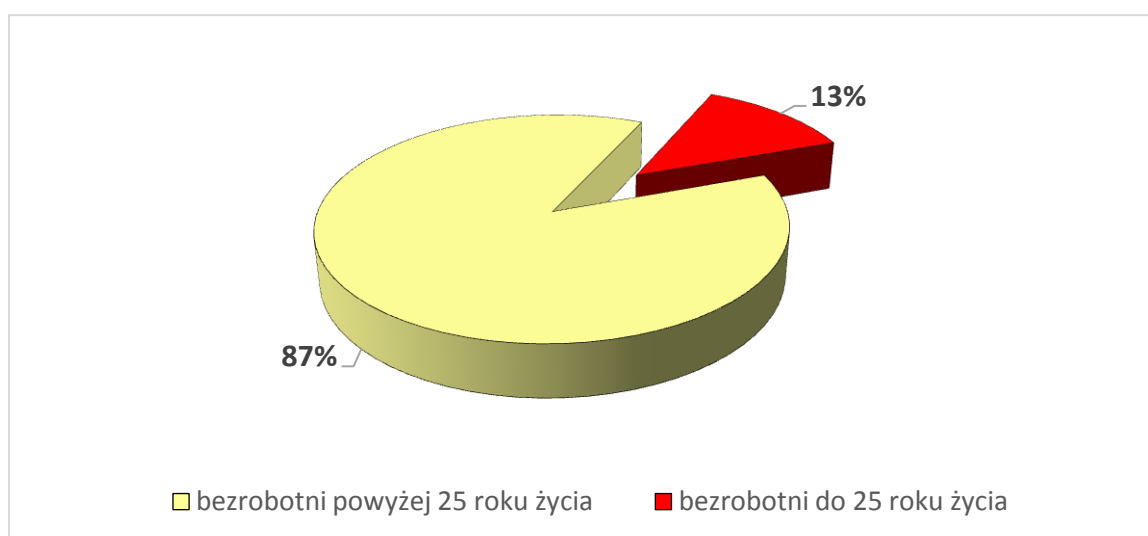
Bezrobocie młodych osób to jeden z poważniejszych problemów lokalnego rynku pracy. Bezrobocie młodzieży oznacza nie tylko wyłączenie osób zdolnych do pracy z procesów zatrudnienia, ale stanowi ogromne zagrożenie w kontekście marginalizacji tej grupy, frustracji i patologii społecznych, jakie mogą dotyczyć młodzieży.

Rynek pracy młodzieży jest integralną częścią ogólnego rynku pracy, co oznacza, że wzrost bezrobocia ogólnego powoduje proporcjonalny wzrost bezrobocia młodzieży. Powodami bezrobocia młodzieży jest wysoka stopa bezrobocia ogólnego, brak doświadczenia zawodowego młodych osób, niedostosowanie kwalifikacji i umiejętności odpowiadających potrzebom przedsiębiorstw, brak postaw

przedsiębiorczych. Dodatkowo w ostatnich latach zwiększenie bezrobocia młodzieży spowodowane było wejściem na rynek pracy wyżu demograficznego.

Do Powiatowego Urzędu Pracy w Elblągu w ciągu 2014 r. zgłosiło się 2063 bezrobotnych do 25 roku życia, w tym 970 kobiet. Jest to o 131 osób (6,0%) mniej niż w roku poprzednim. Młodzi ludzie stanowili 24,3% ogółu napływu bezrobotnych będących w szczególnej sytuacji na rynku pracy. W końcu IV kwartału 2014 roku w ewidencji urzędu zanotowano 839 bezrobotnych z tego przedziału wiekowego, w tym 481 kobiet, co stanowi 12,7% ogółu zarejestrowanych bezrobotnych.

Wykres: Udział bezrobotnych do 25 roku życia w ogólnej liczbie bezrobotnych na koniec grudnia 2014 r.



Wśród młodzieży najwięcej osób posiadało wykształcenie gimnazjalne i poniżej - 36,5% ogółu. Drugą grupę pod względem wielkości stanowili młodzi ludzie z wykształceniem średnim ogólnokształcącym 30,8% z ogółu w tej kategorii wiekowej.

Największą zbiorowość (24,6%) tworzyli młodzi ludzie pozostający bez pracy od 1 - 3 miesięcy. Drugą grupę pod względem wielkości tworzyły osoby, które pozostawały bez pracy 3 - 6 miesięcy – 17,5% z ogółu populacji młodych ludzi.

Największą grupę tworzyły młode kobiety: z wykształceniem gimnazjalnym i poniżej (33,5%) oraz pozostające bez pracy od 1-3 miesięcy (20,1%).

Najwyższy spadek bezrobocia odnotowano wśród bezrobotnych z wykształceniem policealnym i średnim zawodowym (29,55%) oraz pozostających bez pracy od 3 do 6 m-cy (43,2%).

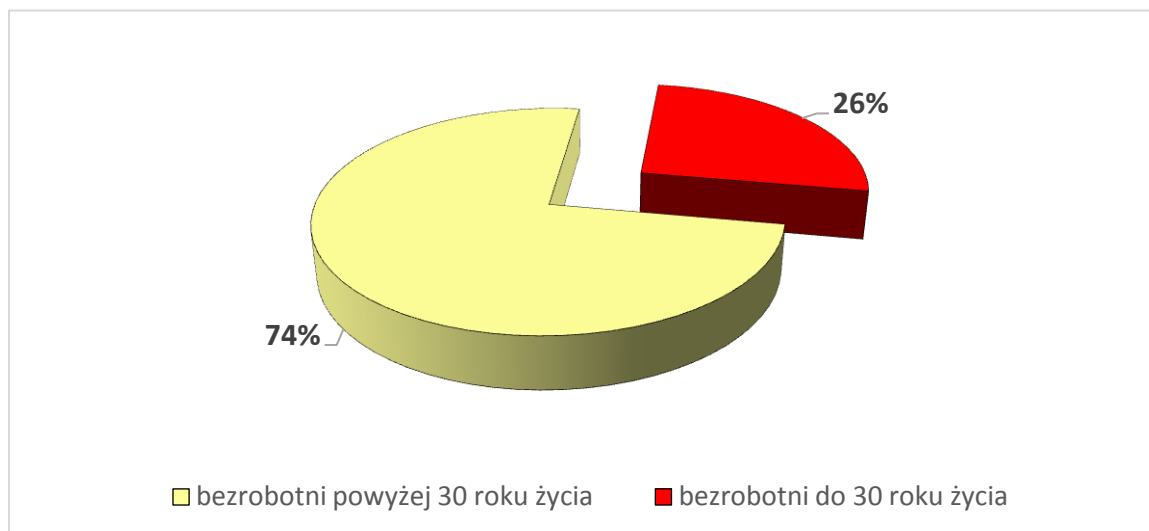
Tabela: Bezrobotni do 25 roku życia według czasu pozostawania bez pracy, wieku, wykształcenia i stażu pracy

Wyszczególnienie		Bezrobotni do 25 roku życia				
		Stan na 31.12.2013 r.		Stan na 31.12.2014 r.		Wzrost/ spadek
		Ogółem	% do ogółu	Ogółem	% do ogółu	
czas pozostawani a bez pracy w miesiącach	Do 1	136	12,5	151	18,0	11,0
	1 – 3	243	22,4	206	24,6	-15,2
	3 – 6	259	23,8	147	17,5	-43,2
	6 – 12	202	18,6	131	15,6	-35,1
	12 – 24	169	15,5	124	14,8	-26,6
	Pow.24	78	7,2	80	9,5	2,6
Wykształcenie	Wyższe	83	7,6	61	7,3	-26,5
	Policealne i średnie zawodowe	132	12,1	93	11,1	-29,5
	Średnie ogólnokształcące	340	31,3	258	30,8	-24,1
	Zasadnicze zawodowe	160	14,7	121	14,4	-24,4
	Gimnazjalne	372	34,2	306	36,5	-17,7
Staż pracy ogółem	Do 1 roku	343	31,6	251	29,9	-26,8
	1 – 5	236	21,7	161	19,2	-31,8
	5 – 10	5	0,5	0	0	-100,0
	Bez stażu	503	46,3	427	50,9	-15,1
Razem		1087	100,0	839	100,0	-22,8

3) Bezrobotni do 30 roku życia

Do Powiatowego Urzędu Pracy w Elblągu w 2014 r. zgłosiło się 2576 bezrobotnych do 30 roku życia. Jest to o 1231 osób mniej niż w roku poprzednim. Młodzi ludzie stanowili 30,3% ogółu napływu bezrobotnych będących w szczególnej sytuacji na rynku pracy. W końcu IV kwartału 2014 roku w ewidencji urzędu zanotowano 1704 bezrobotnych z tego przedziału wiekowego, w tym 1027 kobiet.

Wykres: Udział bezrobotnych do 30 roku życia w ogólnej liczbie bezrobotnych na koniec grudnia 2014 r.



Wśród bezrobotnych do 30 roku życia najczęściej osób posiadało wykształcenie gimnazjalne i poniżej (29,8% ogółu). Drugą grupę pod względem wielkości stanowili młodzi ludzie z wykształceniem zasadniczym zawodowym 22,9% z ogółu w tej kategorii wiekowej.

Największą zbiorowość (19,2%) tworzyli młodzi ludzie pozostający bez pracy od 1-3 miesięcy. Drugą grupę pod względem wielkości tworzyły osoby, które pozostawały bez pracy 12-24 miesięcy – 18,3% z ogółu populacji młodych ludzi.

Największą grupę tworzyły młode kobiety: z wykształceniem policealnym i średnim zawodowym (28%) oraz pozostające bez pracy od 3-6 miesięcy (32%).

Najwyższy spadek liczby bezrobotnych odnotowano wśród osób z wykształceniem wyższym (-54,4%), bezrobotnych pozostających bez pracy od 6-12 miesięcy (-37,5%) oraz ze stażem pracy do roku (-36,5%).

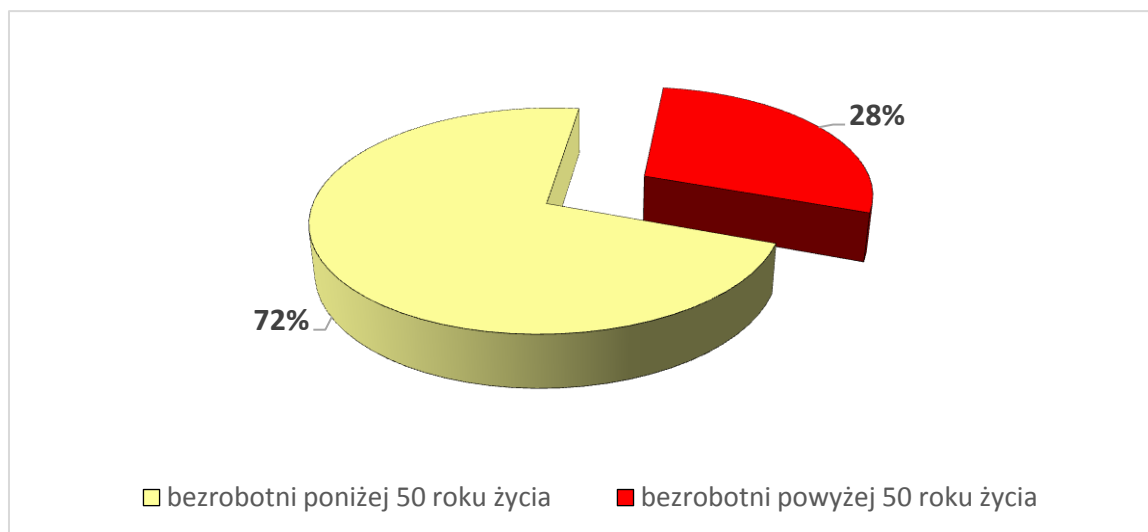
Tabela: Bezrobotni do 30 roku życia według czasu pozostawania bez pracy, wieku, wykształcenia i stażu pracy

Wyszczególnienie		Bezrobotni do 30 roku życia				
		Stan na 31.12.2013 r.		Stan na 31.12.2014 r.		Wzrost/ spadek
		Ogółem	% do ogółu	Ogółem	% do ogółu	
Czas pozostawania bez pracy w miesiącach	Do 1	240	10,6	200	11,7	-16,7
	1 – 3	452	19,9	327	19,2	-27,7
	3 – 6	454	20,0	290	17,0	-36,1
	6 – 12	443	19,5	277	16,3	-37,5
	12 – 24	393	17,3	312	18,3	-20,6
	Pow.24	285	12,6	298	17,5	4,6
Wiek	18 – 24	1087	47,9	839	49,2	-22,7
	25 – 30	1180	52,1	865	50,8	-26,7
Wykształcenie	Wyższe	386	17,0	176	10,3	-54,4
	Policealne i średnie zawodowe	317	14,0	255	15,0	-19,6
	Średnie ogólnokształcące	618	27,3	376	22,1	-39,2
	Zasadnicze zawodowe	312	13,8	390	22,9	25,0
	Gimnazjalne	634	28,0	507	29,8	-20,0
Staż pracy ogółem	Do 1 roku	743	32,8	472	27,7	-36,5
	1 – 5	709	31,3	507	29,8	-28,5
	5 – 10	97	4,3	82	4,8	-15,5
	10 – 20	4	0,2	1	0,1	-75,0
	Bez stażu	714	31,5	642	37,7	-10,1
Razem		2267	100,0	1704	100,0	-24,8

4) Bezrobotni powyżej 50 roku życia

Bezrobotny powyżej 50 roku życia – oznacza to bezrobotnego, który w roku kalendarzowym zastosowania wobec niego usług lub instrumentów rynku pracy, ukończył co najmniej 50 lat życia. W 2014 roku do Powiatowego Urzędu Pracy w Elblągu zgłosiło się 1667 osób (w tym 691 kobiet) w wieku powyżej 50 roku życia z Elbląga. Stanowili oni 19,6% ogółu rejestrujących się bezrobotnych będących w szczególnej sytuacji na rynku pracy. W końcu 2014 roku bezrobotni powyżej 50 roku życia, w liczbie 1877 osób, stanowili 28,4% ogółu bezrobotnych na elbląskim rynku pracy.

Wykres: Udział bezrobotnych powyżej 50 roku życia w ogólnej liczbie bezrobotnych na koniec grudnia 2014r.



Wśród bezrobotnych powyżej 50 roku życia widoczny jest znaczny (68,2%) udział osób o niskich kwalifikacjach zawodowych. Osoby te w większości są również w kategorii bezrobotnych długotrwale. Powrót na rynek pracy w wieku powyżej 50 roku życia jest znacznie trudniejszy niż w innych kategoriach wiekowych. Mocno zdezaktualizowane kwalifikacje lub doświadczenie zawodowe nie pozwalają na dostosowanie umiejętności do wymogów obecnego rynku pracy. Pracodawcy w wielu przypadkach nie są zainteresowani zatrudnianiem osób z tej grupy wiekowej z powodu m.in. zbyt niskich kwalifikacji i umiejętności oraz z obawy przed problemami zdrowotnymi.

Również największą grupę w omawianej kategorii stanowiły osoby będące bez pracy powyżej 24 miesięcy – 636 osób (w tym 278 kobiet), co stanowiło 33,9% ogółu bezrobotnych z tej grupy wiekowej oraz bezrobotni posiadający staż pracy 20 -30 lat – 36,8% z ogółu bezrobotnych "50+".

Tabela: Bezrobotni powyżej 50 roku życia według czasu pozostawania bez pracy, wieku, wykształcenia i stażu pracy

Wyszczególnienie		Bezrobotni powyżej 50 roku życia				
		Stan na 31.12.2013 r.		Stan na 31.12.2014 r.		Wzrost/ spadek
		Ogółem	% do	Ogółem	% do	
Czas pozostawani a bez pracy w miesiącach	Do 1	100	4,5	125	6,7	25,0
	1 – 3	261	11,8	226	12,0	-13,4
	3 – 6	322	14,6	221	11,8	-31,4
	6 – 12	448	20,3	267	14,2	-40,4
	12 – 24	399	18,1	402	21,4	0,8
	Pow.24	676	30,6	636	33,9	-5,9
Wykształcenie	Wyższe	97	4,4	83	4,4	-14,4
	Policealne i średnie zawodowe	504	22,8	429	22,9	-14,9
	Średnie ogólnokształcące	91	4,1	85	4,5	-6,6
	Zasadnicze zawodowe	758	34,4	645	34,4	-14,9
	Podstawowe i poniżej	756	34,3	635	33,8	-16,0
Staż pracy ogółem	Do 1 roku	98	4,4	82	4,4	-16,3
	1 – 5	105	4,8	99	5,3	-5,7
	5 – 10	203	9,2	172	9,2	-15,3
	10 – 20	625	28,3	562	29,9	-10,1
	20 – 30	804	36,4	690	36,8	-14,2
	30 lat i więcej	341	15,5	245	13,1	-28,2
	Bez stażu	30	1,4	27	1,4	-10,0
Razem		2206	100,0	1877	100,0	-14,9

5) Długotrwale bezrobotni

Ustawa o promocji zatrudnienia i instytucjach rynku pracy definiuje *długotrwale bezrobotnego*, – jako bezrobotnego pozostającego w rejestrze powiatowego urzędu pracy łącznie przez okres ponad 12 miesięcy w okresie ostatnich 2 lat, z wyłączeniem okresów odbywania stażu i przygotowania zawodowego dorosłych. Długotrwale bezrobotni stanowią grupę ryzyka, objętą szczególnymi preferencjami w działaniach aktywizacyjnych.

W przeciągu dwunastu miesięcy 2014 r. długotrwale bezrobotnych z Elbląga zarejestrowały się 3533 osoby, w tym 1709 kobiet – stanowiło to 41,6% napływu bezrobotnych będących w szczególnej sytuacji na rynku pracy.

Na koniec 2014 r. figurowało w ewidencji urzędu 4168 bezrobotnych z tej grupy, w tym 2210 kobiet.

Wykres: Udział długotrwale bezrobotnych w ogólnej liczbie bezrobotnych na koniec grudnia 2014 r.

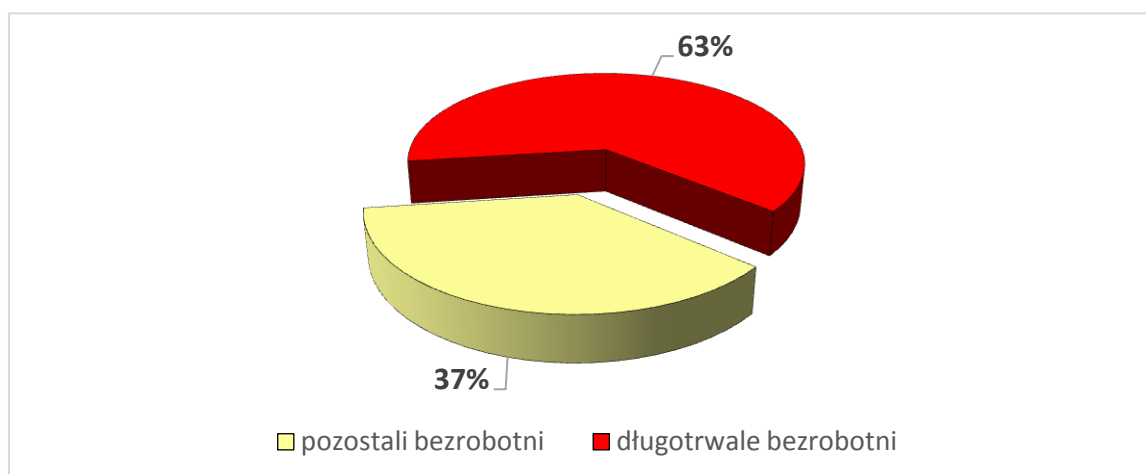


Tabela: Długotrwale bezrobotni według czasu pozostawania bez pracy, wieku, wykształcenia i stażu pracy

Wyszczególnienie		Długotrwale bezrobotni				
		Stan na 31.12.2013 r.		Stan na 31.12.2014 r.		Wzrost/ spadek
		Ogółem	% do ogółu	Ogółem	% do ogółu	
Czas pozostawani a bez pracy w miesiącach	Do 1	96	2,1	160	3,8	66,7
	1 – 3	289	6,4	292	7,0	1,0
	3 – 6	282	6,3	263	6,3	-6,7
	6 – 12	523	11,6	355	8,5	-32,1
	12 – 24	1552	34,5	1299	31,2	-16,3
	Pow.24	1757	39,1	1799	43,2	2,4
Wiek	18 – 24	405	9,0	336	8,1	-17,0
	25 – 34	1254	27,9	1043	25,0	-16,8
	35 – 44	1030	22,9	1026	24,6	-0,4
	45 – 54	964	21,4	868	20,8	-10,0
	55 - 59	622	13,8	626	15,0	0,6
	60 - 65	224	5,0	269	6,5	20,1
Wykształcenie	Wyższe	413	9,2	362	8,7	-12,3
	Policealne i średnie zawodowe	864	19,2	800	19,2	-7,4
	Średnie ogólnokształcące	511	11,4	473	11,3	-7,4
	Zasadnicze zawodowe	1334	29,7	1220	29,3	-8,5
	Gimnazjalne	1377	30,6	1313	31,5	-4,6
Staż pracy ogółem	Do 1 roku	693	15,4	613	14,7	-11,5
	1 – 5	1030	22,9	911	21,9	-11,6
	5 – 10	749	16,6	688	16,5	-8,1
	10 – 20	890	19,8	872	20,9	-2,0
	20 – 30	601	13,4	543	13,0	-9,7
	30 lat i więcej	133	3,0	134	3,2	0,8
	Bez stażu	403	9,0	407	9,8	1,0
Razem		4499	100,0	4168	100,0	-7,4

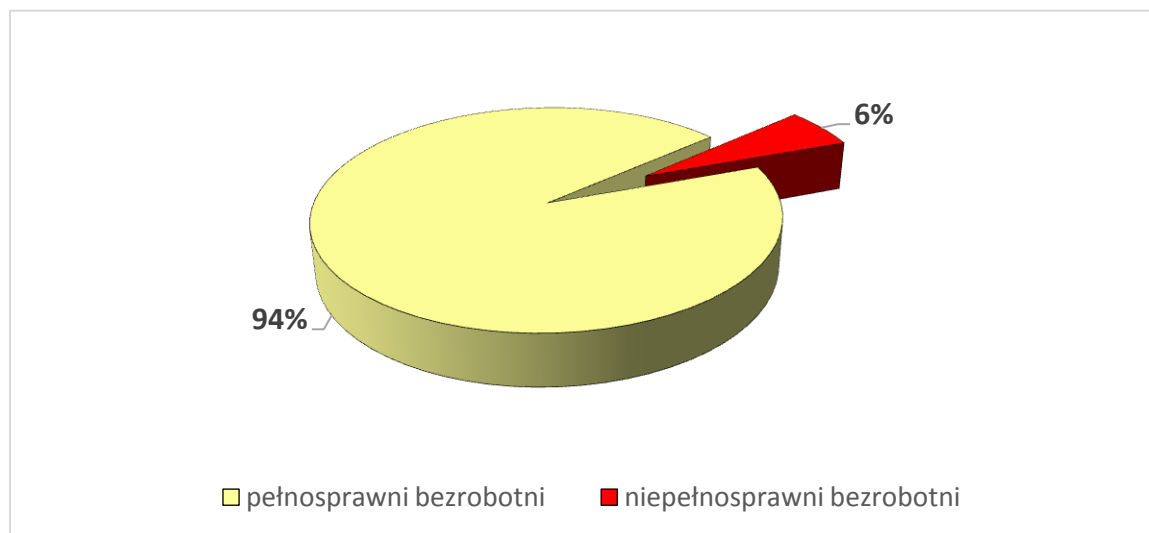
Analiza danych statystycznych wskazuje, że bardziej narażone na długotrwałe pozostawanie bez pracy są osoby (stan na 31 grudnia 2014 r.):

- w wieku 25-34 lata – 1043 osoby, (w tym 671 kobiet),
- posiadające najniższe kwalifikacje tj. z *wykształceniem gimnazjalnym i poniżej* – 31,5% z ogółu długotrwałe bezrobotnych,
- posiadające 1-5 lat stażu pracy – 21,9% z ogółu długotrwałe bezrobotnych,
- pozostające bez pracy powyżej 24 miesięcy – 43,2% z ogółu.

6) Niepełnosprawni

W okresie 12 miesięcy 2014 roku zarejestrowało się 588 bezrobotnych niepełnosprawnych. W strukturze regionalnego bezrobocia niepełnosprawni mają niewielki udział. Na koniec grudnia 2014 r. odnotowano 391 osób niepełnosprawnych posiadających status bezrobotnego (214 kobiet). W rejestrze urzędu pracy znajdowały się również 72 osoby niepełnosprawne poszukujące pracy (nie mają statusu bezrobotnego).

Wykres: Udział bezrobotnych niepełnosprawnych w ogólnej liczbie bezrobotnych na koniec grudnia 2014



Największą grupę wśród bezrobotnych niepełnosprawnych pod względem wieku stanowią osoby znajdujące się w przedziale 45 – 54 lata (29,2%).

Pod względem stażu pracy wśród bezrobotnych niepełnosprawnych dominowały osoby pracujące poprzednio od 10 do 30 lat. Stanowiły one 28% tej populacji. Wśród bezrobotnych niepełnosprawnych najwięcej było osób, które ukończyły szkoły zasadnicze zawodowe oraz gimnazjalne i poniżej (62,9%).

Osoby pozostające w rejestrach PUP powyżej 24 m-cy miesięcy stanowiły 26,9% populacji bezrobotnych niepełnosprawnych. Najliczniejszą grupę wśród 391 osób bezrobotnych niepełnosprawnych tworzyły osoby o lekkim stopniu niepełnosprawności: 301 osób, tj. 63% oraz z rodzajem niepełnosprawności: upośledzenie narządu ruchu – 85 osób (21,7%).

Na przestrzeni 2014 r. wyłączono z ewidencji urzędu 758 bezrobotnych niepełnosprawnych, z czego 230 osób podjęło pracę. Pracę subsydiowaną podjęło 51 osób, natomiast pracę niesubsydiowaną podjęło 179 bezrobotnych niepełnosprawnych. Na staż skierowano 55 osób, szkolenie odbyło 7 osób, a w pracach społecznie użytecznych uczestniczyło 9 osób.

Tabela: Niepełnosprawni bezrobotni według czasu pozostawania bez pracy, wieku, wykształcenia i stażu pracy i stopnia niepełnosprawności

Wyszczególnienie		Bezrobotni niepełnosprawni				
		Stan na 31.12.2013 r.		Stan na 31.12.2014 r.		Wzrost/ spadek
		Ogółem	% do ogółu	Ogółem	% do ogółu	
Czas pozostawani a bez pracy w miesiącach	Do 1	33	6,3	33	8,4	0,0
	1 – 3	78	14,9	53	13,6	-32,1
	3 – 6	97	18,6	57	14,6	-41,2
	6 – 12	99	19,0	73	18,7	26,3
	12 – 24	93	17,8	70	17,9	17,9
	Pow.24	122	23,4	105	26,9	-13,9
Wiek	18 – 24	21	4	10	2,6	-52,4
	25 – 34	72	13,8	57	14,6	-20,8
	35 – 44	83	15,9	76	19,4	-8,4
	45 – 54	176	33,7	114	29,2	-35,2
	55 - 59	123	23,6	90	23,0	-26,8
Wykształcenie	Wyższe	29	5,6	24	6,1	-17,2
	Policealne i średnie zawodowe	97	18,6	77	19,7	-20,6
	Średnie ogólnokształcące	45	8,6	44	11,3	-2,2
	Zasadnicze zawodowe	187	35,8	125	32,0	-33,2
	Gimnazjalne	164	31,4	121	30,9	-26,2
Staż pracy ogółem	Do 1 roku	47	9,0	36	9,2	-23,4
	1 – 5	70	13,4	59	15,1	-15,1
	5 – 10	79	15,1	62	15,9	-21,5
	10 – 20	148	28,4	111	28,4	-25,0
	20 – 30	128	24,5	86	22,0	-32,8
	30 lat i więcej	25	4,8	15	3,8	-40,0
	Bez stażu	25	4,8	22	5,6	-12,0
Stopień niepełnosprawności	Znaczny	5	1,0	7	1,8	40,0
	Umiarkowany	103	19,7	83	21,2	-19,4
	Lekki	414	79,3	301	77,0	-27,3
Razem		522	100,0	391	100,0	-25,1

7) Bezrobotni z Elbląga według najliczniejszych zawodów

Według stanu na koniec grudnia 2014 r. zarejestrowanych było 6598 bezrobotnych z Elbląga. Z poniższej tabeli wynika, że największy problem ze znalezieniem pracy mają osoby nieposiadające zawodu.

Tabela: Najliczniejsze zawody na koniec grudnia 2014 r.

Lp.	Zawody i specjalności	Stan na koniec XII 2014 r.
1	Bez zawodu	1166
2	Sprzedawca	780
3	Robotnik gospodarczy	203
4	Robotnik budowlany	160
5	Stolarz meblowy	132
6	Kaletnik	112
7	Kucharz	112
8	Murarz*	106
9	Technik prac biurowych	91
10	Ekonomista	88
11	Sprzątaczką biurową	87
12	Ślusarz	84
13	Specjalista administracji publicznej	80
14	Stolarz	76
15	Technik ekonomista	69
16	Krawiec	67
17	Szwaczka	65
18	Magazynier	54
19	Kierowca samochodu osobowego	52
20	Mechanik pojazdów samochodowych	50
21	Kierowca samochodu ciężarowego	47
22	Technik budownictwa	46
23	Malarz budowlany	45
24	Pozostali pracownicy obsługi biurowej	43
25	Pomoc kuchenna	42
26	Cukiernik	41
27	Kucharz małej gastronomii*	40
28	Przedstawiciel handlowy	39
29	Fryzjer	38
30	Piekarz	38

USŁUGI RYNKU PRACY

POŚREDNICTWO PRACY

Tabela: Działania pośrednictwa pracy

Wyszczególnienie	PUP w Elblągu	Elbląg	powiat elbląski
Liczba wydanych skierowań do pracy	2095	1163	932
Liczba wydanych skierowań na staż	4073	2432	1641
Liczba wydanych skierowań na prace społecznie użyteczne	198	86	112
Liczba podjęć stażu na podstawie wydanych skierowań	2027	1107	920
Liczba wizyt u pracodawców	1041	937	104
Liczba ofert pracy	4630	3083	1547
Liczba opracowanych IPD (pośrednicy+ doradcy zawodowi)	15490	9064	6426
Spotkania rekrutacyjne – targi pracy i giełdy pracy	23	12	11
Inne spotkania – z agencjami zatrudnienia, szkołami, pracodawcami	38	30	8
Liczba przyjętych oświadczeń o zamiarze powierzenia wykonywania pracy cudzoziemcowi	150	150	0

Powiatowy Urząd Pracy w Elblągu w okresie 12 miesięcy 2014 r. miał do dyspozycji **4630** miejsc pracy i miejsc aktywizacji zawodowej, (**o 1153 więcej, tj. 3,2%** w porównaniu z analogicznym okresem 2013 r.), w tym **3083 z Elbląga (o 878, tj. 39,8%** więcej w porównaniu z analogicznym okresem 2013 r.).

Struktura wolnych miejsc pracy i miejsc aktywizacji zawodowej w Elblągu przedstawia się następująco:

- **54,3% - oferty subsydiowane;**
 - **45,7% - oferty niesubsydiowane;**
- w tym:
- **411 (13,3%) subsydiowanych** miejsc pracy z Funduszu Pracy, EFS i PFRON (o 145 więcej, tj. 54,5% niż w okresie 12 miesięcy 2013 r.),
 - **1263 (41%) miejsca aktywizacji zawodowej** (o 387 więcej, tj. 44,2% niż w

okresie 12 miesięcy 2013 r.

- **1409 (45,7%) niesubsydiowanych** miejsc pracy (o 346 więcej, tj. 32,5% niż w okresie 12 miesięcy 2013 r.).

W analizowanym okresie do Powiatowego Urzędu Pracy w Elblągu wpłynęło **140** propozycji wolnych miejsc pracy i miejsc aktywizacji zawodowych dla osób niepełnosprawnych, w tym **106 od pracodawców z Elbląga**. Stanowiły one 3% (w Elblągu – 3,4%) wszystkich zgłoszonych ofert z terenu działania Powiatowego Urzędu Pracy w Elblągu.

Analiza struktury wolnych miejsc pracy i miejsc aktywizacji zawodowej **z Elbląga** w okresie 12 miesięcy wykazała, że przede wszystkim pochodziły one z następujących sekcji: **przetwórstwo przemysłowe – 17,7%** wszystkich propozycji; **handel hurtowy i detaliczny – 16,5%**, administracja publiczna i obrona narodowa – 8,8%, opieka zdrowotna i pomoc społeczna – 8,8%, działalność w zakresie usług administrowania i działalność wspierająca – 8,7%.

Strukturę zgłoszonych w okresie 12 miesięcy 2014 r. oferowanych miejsc pracy i miejsc aktywizacji zawodowych przedstawia poniższa tabela.

Tabela. Struktura zgłoszonych ofert pracy w okresie 12 miesięcy 2014 r. w PUP w Elblągu, w tym w Elblągu

Ogółem	Stała	Czas określony	Dofin. do wynagrodzenia 50+	Prace interwencyjne	Roboty publiczne	Doposażenie stanowiska pracy	Zatrudnienie w zamian za refundację składek na ubezpieczenie społeczne	PFRON	Umowa zlecenie	Bon zatrudnieniowy	PSU	Staże	Razem
PUP Elbląg	69	1232	6	133	125	400	14	50	585	21	196	1799	4630
Elbląg	52	897	4	71	28	250	11	26	460	21	129	1134	3083

Tabela. Oferty wolnych miejsc pracy i miejsc aktywizacji zawodowej zgłoszone przez pracodawców z Elbląga w okresie styczeń – grudzień 2013 r. i 2014 r.

Miesiące sprawozdawcze	12 miesięcy 2013 r.	12 miesięcy 2014 r.	Wzrost/spadek
Styczeń	126	153	27
Luty	138	399	261
Marzec	172	343	171

Kwiecień	378	246	-132
Maj	192	283	91
Czerwiec	276	236	40
Lipiec	158	231	73
Sierpień	157	222	65
Wrzesień	159	324	165
Październik	139	292	153
Listopad	194	186	-8
Grudzień	116	168	52
Razem	2205	3083	878

Analiza wolnych miejsc pracy i miejsc aktywizacji zawodowej w poszczególnych miesiącach 2014 r. prowadzi do wniosku, że najtrudniejszymi miesiącami były: styczeń, gdzie odnotowano łącznie 153 wolne miejsca pracy i miejsca aktywizacji zawodowej, jak też listopad (186) i grudzień (168). Najkorzystniej przedstawiała się sytuacja w miesiącach luty, marzec, wrzesień, gdzie liczba ta przekroczyła 300. Przyrost ofert od lutego związany jest z sezonowością rynku pracy, który największą aktywnością wykazuje się wraz z mijającym okresem zimowym.

Tabela. Najliczniejsze wolne miejsca pracy i miejsca aktywizacji zawodowej zgłoszone przez pracodawców z Elbląga w 2014 r.

Lp.	Zawód i specjalność	Liczba ofert
1	Robotnik gospodarczy	209
2	Sprzedawca	206
3	Pozostali pracownicy obsługi biurowej	97
4	Szwaczka	95
5	Technik prac biurowych	92
6	Doradca klienta	91
7	Opiekun osoby starszej	67
8	Robotnik budowlany	63
9	Przedstawiciel handlowy	63
10	Kierowca autobusu	57
11	Technik administracji	55
12	Kucharz	53
13	Stolarz*	52
14	Pomoc kuchenna	49
15	Specjalista administracji publicznej	46
16	Pracownik ochrony fizycznej bez licencji	44

17	Sprzątaczką biurową	41
18	Fryzjer	39
19	Pozostali stolarze meblowi i pokrewni	34
20	Stolarz meblowy	33
21	Magazynier	33
22	Kelner	32
23	Specjalista do spraw marketingu i handlu	29
24	Pozostali spawacze i pokrewni	28
25	Kaletnik	28
26	Opiekun w domu pomocy społecznej	27
27	Elektryk	27
28	Pozostali magazynierzy i pokrewni	26
29	Księgowy	26
30	Tapicer	26

PORADNICTWO ZAWODOWE

Korzystanie z usług poradnictwa zawodowego i informacji zawodowej przez osoby bezrobotne i poszukujące pracy w 2014 r. przedstawia poniższa tabela.

Tabela. Poradnictwo zawodowe i informacja zawodowa

Wyszczególnienie	PUP w Elblągu	Elbląg	powiat elbląski
Udzielanie porad indywidualnych i rozmów doradczych z wykorzystaniem standaryzowanych metod ułatwiających wybór zawodu, zmianę kwalifikacji, podjęcie lub zmianę zatrudnienia, w tym badaniu zainteresowań i uzdolnień zawodowych (liczba wizyt).	4204	2679	2525
Kierowanie na specjalistyczne badania psychologiczne i lekarskie umożliwiające wydawanie opinii o przydatności zawodowej do pracy i zawodu albo kierunku szkolenia.	4	1	3
Ilość osób uczestniczących w poradach grupowych	767	502	265
Ilość udzielonych indywidualnych informacji zawodowych grupowych (osoby).	816	412	404
Ilość osób uczestniczących w spotkaniach grupowych	621	321	300

AKTYWIZACJA ZAWODOWA OSÓB BEZROBOTNYCH, PRACOWNIKÓW ORAZ PRACODAWCÓW WEDŁUG FORM WSPARCIA

Aktywizację zawodową osób bezrobotnych prowadzono wykorzystując instrumenty oraz usługi rynku pracy:

- szkolenia;
- szkolenia w Klubie Pracy;
- prace interwencyjne;
- roboty publiczne;
- staże;
- bony stażowe;
- prace społecznie użyteczne;
- refundacje dla podmiotów prowadzącym działalność gospodarczą, kosztów wyposażenia lub doposażenia stanowiska dla skierowanego bezrobotnego;
- jednorazowe środki na podjęcie działalności gospodarczej (dotacje dla bezrobotnych);
- bony zatrudnieniowe dla bezrobotnego do 30 r. życia;
- bony na zasiedlenie dla osoby bezrobotnej do 30 roku życia;
- dofinansowanie wynagrodzenia za zatrudnienie bezrobotnego, który ukończył 50 rok życia;
- Krajowy Fundusz Szkoleniowy;
- dofinansowanie szkolenia pracowników objętych szczególnymi rozwiązaniami na rzecz ochrony miejsc pracy.

Wydatki z FP w roku 2014 na aktywne formy to 53,5% wszystkich wydatków z Funduszu Pracy.

Tabela: Programy rynku pracy

	Limit na 2014 r.	Ilość osób
Środki Funduszu Pracy przyznane algorytmem	6 147 900,00 zł	1671
Program EFS 6.1.3 POKL "NOWE DOŚWIADCZENIE - LEPSZA PRACA"	14 250 100,00 zł	1286
Programy z "rezerwy" MPiPS - razem:	704 500,00 zł	133
<i>program dla osób bezrobotnych do 25 roku życia z terenu powiatu elbląskiego</i>	491 000,00 zł	75
<i>program dla osób bezrobotnych do 30 roku życia</i>	213 500,00 zł	58
Aktywizacja zawodowa osób niepełnosprawnych w ramach środków PFRON	340 000,00 zł	13
<i>Miasto Elbląg</i>	50 000,00 zł	5
<i>Powiat Elbląski</i>	290 000,00 zł	8
	21 442 500,00 zł	3103

Tabela: Programy rynku pracy i ich efektywność

Program	Ilość skierowanych osób	Liczba osób, które ukończyły program w 2014 r.	Liczba osób zatrudnionych po programie	Efektywność %
Prace interwencyjne	111	75	50	66,7
Roboty publiczne	123	102	47	46,1
Staż	1674	1169	786	67,2
Szkolenia	143	140	75	53,6
Dotacje na rozpoczęcie działalności gospodarczej	166	166	165	99,4
Refundacje kosztów wyposażenia i doposażenia stanowiska pracy dla skierowanego bezrobotnego	280	280	280	100,0
Razem:	2497	1932	1403	72,6%

SZKOLENIA

Szkolenia zgodnie z ustawą o promocji zatrudnienia i instytucjach rynku pracy oznaczają pozaszkolne zajęcia mające na celu uzyskanie, uzupełnienie lub doskonalenie umiejętności i kwalifikacji zawodowych lub ogólnych, potrzebnych do wykonywania pracy, w tym umiejętności poszukiwania zatrudnienia.

W 2014 roku Powiatowy Urząd Pracy w Elblągu skierował na szkolenia 143 osoby, (z czego 141 to osoby bezrobotne), w tym **67 osób z Elbląga**.

Młodzi ludzie do 25 lat stanowili 28% uczestników. Z ogółu osób podejmujących szkolenia – 48% to osoby długotrwale bezrobotne, 12,8% to bezrobotni powyżej 50 roku życia.

Przeprowadzone szkolenia wynikały z zapotrzebowania rynku pracy oraz pracodawców na konkretne umiejętności czy kwalifikacje.

Szkolenia w analizowanym roku ukończyło łącznie 140 osób, w tym 34 kobiety.

W badanym okresie urząd pracy przeszkolił w wymienionych poniżej specjalnościach.

Tabela: Szkolenia dla osób bezrobotnych i poszukujących pracy zrealizowane w 2014 r.

NAZWA SZKOLENIA	Elbląg		Powiat elbląski		OGÓŁEM	
	RAZEM	KOBIETY	RAZEM	KOBIETY	RAZEM	KOBIETY
Energetyczny SEP do 1 kV - uprawnienia	4	0	2	0	6	0
Hydraulik	1	0	0	0	1	0
Kasjer walutowy	1	1	0	0	1	1
Kierowca wózków jezdniowych z bezpieczną wymianą butli gazowej	3	0	5	0	8	0
Kosmetyczka	0	0	1	1	1	1
Kurs masażu I i II stopnia z nowoczesną fizjoterapią, terapią tkanek miękkich i masażem orientalnym, ajurwedyjskim oraz technikami masażu głębokiego, sportowego i punktów spustowych	1	1	0	0	1	1
Kwalifikacja wstępna przyspieszona-przewóz rzeczy	0	0	5	0	5	0
Kwalifikacja wstępna przyspieszona kat.C-przewóz rzeczy	1	0	1	0	2	0
Obsługa kas fiskalnych	0	0	1	1	1	1
Operator koparki jednonaczyniowej do 0,8 t	1	0	2	0	3	0
Operator koparko-ładowarki kl. III	0	0	2	0	2	0
Opiekunka osób starszych i dzieci	11	11	9	9	20	20
Palacz kotłów centralnego ogrzewania na paliwa stałe i gazowe	0	0	1	0	1	0
Podatki od towarów i usług	0	0	1	1	1	1
Pracownik robót wykończeniowych	0	0	1	0	1	0
Prawo jazdy kat C + przewóz rzeczy	0	0	1	0	1	0
Prawo jazdy kat C i kwalifikacja wstępna przyspieszona-przewóz rzeczy	6	0	10	0	16	0
Prawo jazdy kat D i kwalifikacja wstępna przyspieszona-przewóz osób	10	2	9	1	19	3
Prawo jazdy kat. C	1	0	1	0	2	0

Prawo jazdy kat. C i E do C oraz kwalifikacja wstępna przyśpieszona-	4	0	0	0	4	0
Prawo jazdy kat. C - przewóz rzeczy	0	0	1	0	1	0
Prawo jazdy kat. E - C	0	0	1	0	1	0
Prawo jazdy kat. E do B	1	0	2	0	3	0
Prawo jazdy kat.C i CE kwalifikacja wstępna przyśpieszona-przewóz rzeczy	0	0	4	0	4	0
Prawo jazdy kat.E-C i kwalifikacja wstępna przyspieszona-przewóz rzeczy	0	0	4	0	4	0
Przygotowanie kandydatów do procedury rekrutacyjnej	1	1	0	0	1	1
Reklama w małej firmie	0	0	1	0	1	0
Sekretarka-asystentka	1	1	0	0	1	1
Spawacz metodą MAG (135) i TIG (141) i TIG	6	0	4	0	10	0
Spawacz metodą MAG i TIG (w 1 i 8 grupie materiałowej)	0	0	3	0	3	0
Spawanie blach i rur spoinami pachwinowymi MAG (135)	2	0	0	0	2	0
Spawanie blach i rur spoinami pachwinowymi metodą TIG (141) w 8 gr. materiałowej	3	0	0	0	3	0
Spawanie gazowe blach metodą 311	1	0	0	0	1	0
Stylizacja rzęs i paznokci	1	1	0	0	1	1
Szkolenie okresowe kat. D-przewóz osób	1	1	0	0	1	1
Szkolenie okresowe kierowców kat. C prawa jazdy	0	0	2	0	2	0
Szkolenie okresowe kierowców -przewóz rzeczy	1	0	1	0	1	0
Szkolenie okresowe kierowców	1	0	0	0	1	0
Kurs zielarsko- medyczny	1	1	0	0	1	1
Czasowa konserwacja zwłok	1	1	0	0	1	1
Razem:	65	21	75	13	140	34

W Ełblągu szkolenia w analizowanym roku ukończyło łącznie 65 osób, w tym 21 kobiet. Najwięcej osób kończących tę formę aktywizacji bezrobotnych było z przedziału wiekowego 25 - 34 lata – 23 bezrobotnych oraz z wykształceniem gimnazjalnym i poniżej – 17 osób. Pracę w trakcie lub po ukończeniu szkolenia podjęło 35 osób (w tym 8 kobiet), co daje 53,8%.

Tabela: Efektywność zatrudnieniowa szkoleń w Elblągu

SZKOLENIA					
Program	Ilość zwartych umów	Ilość skierowanych osób	Liczba osób, które ukończyły program w 2014 r.	Liczba osób zatrudnionych po programie	Efektywność %
Algorytm	28	28	27	13	48,1
POKL 6.1.3. „NOWE DOŚWIADCZENIE LEPSZA PRACA”	39	39	38	22	57,9
Ogółem	67	67	65	35	53,8

KLUB PRACY

W 2014 r. były realizowane **szkolenia z zakresu aktywnego poszukiwania pracy**.

Na szkolenia skierowano **łącznie 78 osób, w tym 38 z Elbląga**.

STUDIA PODYPLOMOWE

O dofinansowanie/sfinansowanie kosztów studiów podyplomowych mogą ubiegać się osoby bezrobotne i uprawnione osoby poszukujące pracy. Studia podyplomowe finansowane są do wysokości 100%, jednak nie więcej niż 300% przeciętnego wynagrodzenia.

W 2014 r. z dofinansowania do studiów podyplomowych skorzystała 1 osoba z Elbląga.

PRACE INTERWENCYJNE

Prace interwencyjne to zatrudnienie bezrobotnego przez pracodawcę, które nastąpiło w wyniku umowy zawartej ze starostą i ma na celu wsparcie osób będących w szczególnej sytuacji na rynku pracy. Tę formę w 2014 roku rozpoczęło 111 bezrobotnych (51 kobiet), w tym w **Elblągu** rozpoczęło **43 bezrobotnych**, (19 kobiet). Młodzi ludzie do 25 lat stanowili 14% uczestników. Z ogółu osób podejmujących prace interwencyjne - 65% to osoby długotrwale bezrobotne, 25,6% to bezrobotni powyżej 50 roku życia.

Tabela: Efektywność zatrudnieniowa prac interwencyjnych w Elblągu

PRACE INTERWENCYJNE					
Program	Ilość zwartych umów	Ilość skierowanych osób	Liczba osób, które ukończyły program w 2014 r.	Liczba osób zatrudnionych po programie	Efektywność %
Algorytm	33	43	25	20	80
RM (art.49)	-	-	-	-	-
Ogółem	30	43	25	20	80

ROBOTY PUBLICZNE

Roboty publiczne - to zatrudnienie osoby bezrobotnej w okresie nie dłuższym niż 12 miesięcy przy wykonywaniu prac organizowanych przez powiaty – z wyłączeniem prac organizowanych w urzędach pracy - gminy, organizacje pozarządowe statutowo zajmujące się problematyką: ochrony środowiska, kultury, oświaty, kultury fizycznej i turystyki, opieki zdrowotnej, bezrobocia oraz pomocy społecznej, a także spółki wodne i ich związki, jeżeli prace te są finansowane lub dofinansowane ze środków samorządu terytorialnego, budżetu państwa, funduszy celowych, organizacji pozarządowych, spółek i ich związków.

W 2014 roku w ramach robót publicznych uzyskały zatrudnienie **123 osoby bezrobotne**, w tym **15 osób z Elbląga** (9 kobiet). Młodzi ludzie do 25 lat stanowili 20% uczestników. Z ogółu osób podejmujących roboty publiczne – 33,3% to osoby długotrwale bezrobotne, 13,3% to bezrobotni powyżej 50 roku życia.

Tabela: Efektywność zatrudnieniowa robót publicznych w Elblągu

ROBOTY PUBLICZNE					
Program	Ilość zwartych umów	Ilość skierowanych osób	Liczba osób, które ukończyły program w 2014 r.	Liczba osób zatrudnionych po programie	Efektywność %
Algorytm	10	15	11	8	72,7
RM (art.49)	-	-	-	-	-
Ogółem	10	15	11	8	72,7

STAŻ

Staż oznacza nabywanie przez bezrobotnego umiejętności praktycznych do wykonywania pracy przez wykonywanie zadań w miejscu pracy bez nawiązywania stosunku pracy z pracodawcą, w tym

BON STAŻOWY

Na wniosek bezrobotnego do 30 roku życia urząd może przyznać **bon stażowy** stanowiący gwarancję skierowania do odbycia stażu u wskazanego przez bezrobotnego pracodawcy **na okres 6 miesięcy**, o ile pracodawca zobowiąże się do zatrudnienia bezrobotnego po zakończeniu stażu przez okres 6 miesięcy.

W 2014 r. staż w ramach bonu stażowego bezrobotnego do 30 r. ż. rozpoczęło **19 osób**, w tym z **Elbląga 14 osób**.

PUP w Elblągu skierował w 2014 r. na staż **1674 osoby (1059 kobiet), w tym 910 osób z Elbląga (563 kobiety)**. Z tej liczby 850 osób było bezrobotnych, 55 osób niepełnosprawnych bezrobotnych, 5 osób posiadało status niepełnosprawnych poszukujących pracy i niepozostających w zatrudnieniu. Osoby bezrobotne podejmujące staże to przede wszystkim ludzie młodzi (43,9% z nich nie ukończyło 25 roku życia), kobiety (62%). Osoby długotrwale bezrobotne stanowiły w 2014 roku 44,9% ogółu bezrobotnych podejmujących staże, natomiast osoby powyżej 50 roku życia – 20,9%. Najwięcej bezrobotnych, które ukończyły staż w 2014 r. (z liczby 633 osoby) zakończyło staż z obszaru zawodowego: prace sekretarskie i biurowe (181 osób), gdzie pracę podjęło 153 osoby, co daje 84,5% efektywności w tej branży.

Tabela: Efektywność zatrudnieniowa staży w Elblągu

STAŻ					
Program	Ilość zwartych umów	Ilość skierowanych osób	Liczba osób, które ukończyły program w 2014 r.	Liczba osób zatrudnionych po programie	Efektywność %
Algorytm	191	362	196	152	77,5
RM (art.49-bon)	13	13	0	0	0
POKL 6.1.3. „NOWE DOŚWIADCZENIE LEPSZA PRACA”	283	530	433	264	61,0
PFRON	5	5	4	0	0
Ogółem	492	910	633	416	65,7

PRACE SPOŁECZNIE UŻYTECZNE

Prace społecznie użyteczne – oznacza to prace wykonywane przez bezrobotnych bez prawa do zasiłku na skutek skierowania przez starostę, organizowane przez gminę w jednostkach organizacyjnych pomocy społecznej, organizacjach lub instytucjach statutowo zajmujących się pomocą charytatywną lub na rzecz społeczności lokalnej. Powiatowy Urząd Pracy w Elblągu skierował w 2014 r. na prace społecznie użyteczne 188 osób, w tym z **Elbląga 76 osób**.

Wśród bezrobotnych z Elbląga podejmujących w tę formę aktywizacji przeważały kobiety (65,8%) oraz osoby długotrwale bezrobotne (80,3%), natomiast bezrobotni powyżej 50 roku życia – 36,8%.

Tabela: Efektywność zatrudnieniowa prac społecznie użytecznych w Elblągu

Program	Ilość skierowanych osób	Liczba osób, które ukończyły program w 2014 r.	Liczba osób zatrudnionych po programie	Efektywność %
Algorytm	76	77	15	19,5
Ogółem	76	77	15	19,5

REFUNDACJE DLA PODMIOTÓW PROWADZĄCYCH DZIAŁALNOŚĆ GOSPODARCZĄ

W 2014 r. z refundacji skorzystało 175 zakładów pracy. Otrzymały one 5.276.315,00 zł na utworzenie 280 nowych stanowisk pracy. **W Elblągu z refundacji skorzystało 107 zakładów pracy. Otrzymały one 2.731.115,00 zł na utworzenie 172 nowych stanowisk pracy.** Głównie stworzono stanowiska w zakładach o działalnościach handlowych i produkcyjnych.

Tabela: Refundacja kosztów wyposażenia i doposażenia stanowiska pracy dla skierowanego bezrobotnego w latach 2010 – 2014 w Elblągu

Rok	Liczba zawartych umów	Liczba utworzonych stanowisk pracy
2010	131	204
2011	55	60
2012	78	121
2013	74	118
2014	107	172
Razem:	445	675

JEDNORAZOWE ŚRODKI NA ROZPOCZĘCIE DZIAŁALNOŚCI GOSPODARCZEJ

Jednorazowe środki na podjęcie działalności gospodarczej mogą być przyznane w formie dotacji w wysokości określonej w umowie, nie większej niż 6 – krotna wysokość przeciętnego wynagrodzenia, a w przypadku, gdy działalność jest podejmowana na zasadach określonych dla spółdzielni socjalnych, wysokość przyznanych bezrobotnemu środków nie może przekraczać 4-krotnego przeciętnego wynagrodzenia na jednego członka założyciela spółdzielni oraz 3-krotnego przeciętnego wynagrodzenia na jednego członka przystępującego do spółdzielni socjalnej po jej założeniu.

W roku 2014 Powiatowy Urząd Pracy w Elblągu udzielił wsparcia **166 osobom**, w tym **z Elbląga 99 osobom**, którzy rozpoczęli działalność gospodarczą. Wydano na ten cel 3.264.941,00 zł, w tym na bezrobotnych z Elbląga 1.989.330,00 zł. Najczęściej nowi przedsiębiorcy na rynku lokalnym otwierali działalności w takich branżach jak: handel, usługi budowlane, usługi gastronomiczne itp.

Tabela: Charakterystyka beneficjentów z Elbląga którym udzielono dotacje na rozpoczęcie działalności gospodarczej w latach 2013 i 2014

Wyszczególnienie	2013 r.	2014 r.
Ogółem bezrobotni	137	99
Kobiety	52	35
Osoby do 30 roku życia	50	25
Osoby do 25 roku życia	20	11
Osoby powyżej 50 roku życia	21	15
Osoby długotrwale bezrobotne	51	39
Osoby niepełnosprawne	5	3

Tabela: Efektywność udzielonych dotacji na rozpoczęcie działalności gospodarczej w latach 2010 – 2014

Lata	Liczba osób, które otrzymały jednorazowe środki na podjęcie działalności gospodarczej			Liczba osób, która nadal prowadzi działalność w %		
	RAZEM	ELBLĄG	POWIAT ELBLĄSKI	RAZEM	ELBLĄG	POWIAT ELBLĄSKI
2010	283	191	92	60	60,4	59,1
2011	100	58	42	75,8	69	84,1
2012	155	96	59	80	74	89,8
2013	205	137	68	87,8	86,9	89,7
2014	166	99	67	99,4	98,9	100
Razem	1895	1281	614	65,2	64,8	66,1

BON ZATRUDNIENIOWY DLA BEZROBOTNEGO DO 30 R. ŻYCIA

Na wniosek bezrobotnego do 30 roku życia starosta może przyznać bon zatrudnieniowy. Bon zatrudnieniowy stanowi dla pracodawcy gwarancję refundacji części kosztów wynagrodzenia i składek na ubezpieczenia społeczne w związku z zatrudnieniem bezrobotnego **przez okres 18 miesięcy**, któremu powiatowy urząd pracy przyznał ten bon. Urząd refunduje pracodawcy część kosztów wynagrodzenia i składek na ubezpieczenia społeczne, przez okres 12 miesięcy, w wysokości zasiłku.

W 2014 r. pozytywnie rozpatrzono **20 wniosków** na pracę w ramach bonu na zatrudnienie bezrobotnego do 30 r. ż., a pracę rozpoczęło **18 osób**, w tym z **Elbląga 12 osób**.

BON NA ZASIEDLENIE DLA OSOBY BEZROBOTNEJ DO 30 ROKU ŻYCIA

Bon na zasiedlenie może zostać przyznany w związku z podjęciem przez osobę bezrobotną do 30 roku życia poza miejscem dotychczasowego zamieszkania zatrudnienia, innej pracy zarobkowej lub działalności gospodarczej, jeżeli:

a) za ich wykonywanie będzie osiągała wynagrodzenie lub przychód w wysokości, co najmniej minimalnego wynagrodzenia za pracę brutto miesięcznie oraz z tego tytułu będzie podlegała ubezpieczeniom społecznym,

b) odległość od miejsca dotychczasowego zamieszkania do miejscowości, w której bezrobotny zamieszka w związku z podjęciem zatrudnienia, innej pracy zarobkowej lub działalności gospodarczej wynosi, co najmniej 80 km lub czas dojazdu do tej miejscowości i powrotu do miejsca dotychczasowego zamieszkania środkami transportu zbiorowego przekracza łącznie, co najmniej 3 godziny dziennie;

c) będzie pozostawała w zatrudnieniu lub wykonywała inną pracę zarobkową lub będzie prowadziła działalność gospodarczą przez okres, co najmniej 6 miesięcy.

W 2014 r. rozpatrzono **pozytywnie 20 wniosków**. Pracę w ramach bonu na zasiedlenie bezrobotnego do 30 r. ż. w 2014 r. rozpoczęło 10 osób, w tym z **Elbląga 4 osoby**, a działalność gospodarczą w ramach bonu na zasiedlenie bezrobotnego do 30 r. ż. podjęły 3 osoby z Elbląga (w powiecie elbląskim bezrobotni nie skorzystali z tej formy).

DOFINANSOWANIE WYNAGRODZENIA ZA ZATRUDNIENIE BEZROBOTNEGO, KTÓRY UKOŃCZYŁ 50 ROK ŻYCIA

Zatrudnienie bezrobotnych w ramach dofinansowania wynagrodzenia następuje na podstawie umowy zawartej pomiędzy Prezydentem Miasta Elbląga, w imieniu którego działa Dyrektor PUP w Elblągu, z pracodawcą lub przedsiębiorcą po uprzednim złożeniu przez pracodawcę lub przedsiębiorcę pisemnego wniosku o dofinansowanie wynagrodzenia za zatrudnienie osoby bezrobotnej, która ukończyła 50 rok życia. Pozytywne rozpatrzenie wniosku oraz zawarcie umowy z pracodawcą lub przedsiębiorcą jest podstawą do skierowania osoby bezrobotnej.

Dofinansowanie wynagrodzenia przysługuje przez okres:

- a) 12 miesięcy w przypadku zatrudnienia bezrobotnego, który ukończył 50 lat, a nie ukończył 60 lat,
- b) 24 miesięcy w przypadku zatrudnienia bezrobotnego, który ukończył 60 lat.

W 2014 r. z tej formy skorzystało **5 osób**, w tym **2 osoby z Elbląga**.

KRAJOWY FUNDUSZ SZKOLENIOWY

Krajowy Fundusz Szkoleniowy, w skrócie KFS, został utworzony ze środków Funduszu Pracy z myślą o wsparciu kształcenia ustawicznego pracodawców oraz pracowników. Celem utworzenia KFS jest zapobieganie utracie zatrudnienia przez osoby pracujące z powodu kompetencji nieadekwatnych do wymagań zmieniającej się gospodarki. Zwiększenie inwestycji w potencjał kadrowy powinno poprawić zarówno pozycję firm jak i samych pracowników na rynku pracy.

Jakie działania mogą być sfinansowane w firmie?

- kursy i studia podyplomowe realizowane z inicjatywy pracodawcy lub za jego zgodą,
- egzaminy umożliwiające uzyskanie dyplomów potwierdzających nabycie umiejętności, kwalifikacji lub uprawnień zawodowych,
- badania lekarskie i psychologiczne wymagane do podjęcia kształcenia lub pracy zawodowej po ukończonym kształceniu,
- ubezpieczenie od następstw nieszczęśliwych wypadków w związku z podjętym kształceniem,
- określenie potrzeb pracodawcy w zakresie kształcenia ustawicznego w związku z ubieganiem się o sfinansowanie tego kształcenia ze środków KFS.

W 2014 roku **4 pracodawców** skorzystało z finansowania działań na rzecz kształcenia ustawicznego w ramach Krajowego Funduszu Szkoleniowego, tj.

a) **Centrum Spotkań Europejskich „Światowid” w Elblągu** – 8 osób uczestniczy w szkoleniu z zakresu języka angielskiego,

b) **Centrum Kształcenia Praktycznego w Elblągu** – 1 osoba uczestniczy w studiach podyplomowych z zakresu rachunkowości i finansów,

c) **Elbląska Rada Konsultacyjna Osób Niepełnosprawnych w Elblągu** – 2 osoby uczestniczą w szkoleniu z zakresu zamówień publicznych dla kadry kierowniczej oraz w szkoleniu z zakresu coachingu,

d) **Osiedlowa Spółdzielnia Mieszkaniowa w Gronowie Elbląskim** – 3 osoby korzystają ze szkoleń: z ochrony danych osobowych dla Administratorów Bezpieczeństwa Informacji, z zakresu eksploatacji urządzeń, instalacji i sieci i szkolenia dla spawaczy oraz ze studiów podyplomowych z zakresu rachunkowości i finansów.

DOFINANSOWANIE SZKOLENIA PRACOWNIKÓW OBJĘTYCH SZCZEGÓLNYMI ROZWIĄZANAMI NA RZECZ OCHRONY MIEJSC PRACY

Dofinansowanie szkolenia pracowników objętych szczególnymi rozwiązaniami na rzecz ochrony miejsc pracy dotyczy dofinansowywania z Funduszu Pracy kosztów szkolenia pracowników objętych przestojem ekonomicznym lub obniżonym wymiarem czasu pracy (Dz.U. z 2013 r. poz. 1291).

W 2014 r. z dofinansowania skorzystała firma **„TERRY” Teresa Nowak w Elblągu** przeszkolone zostały dwie osoby:

- 1 osoba z zakresu prawa jazdy kat. C, kat. C + E oraz kwalifikacji wstępnej – przewóz osób,
- 1 osoba z zakresu prawa jazdy kat. C + E, kat. D oraz kwalifikacji wstępnej – przewóz osób.

DZIAŁANIA ADMINISTRACYJNE

W 2014 roku Powiatowy Urząd Pracy w Elblągu wydał **37 466 decyzji** (wzrost o 1407 decyzji w stosunku do roku ubiegłego).

W 2014 r. wystawiono **43 264 zaświadczeń, w tym 28 115 w programie SEPI**, celem przedłożenia w ośrodkach pomocy społecznej, sądach, bankach, ZUS, Narodowym Funduszu Zdrowia i innych (wzrost o 6645 zaświadczeń).

Działania administracyjne podejmowane w 2014 r. przedstawia poniższa tabela.

Tabela: Ewidencja i świadczenia

Lp.	Opis wskaźnika	Wykonanie
1	Liczba wydanych decyzji w sprawie uznania lub odmowy uznania za osobę bezrobotną	11.590
2	Liczba wydanych decyzji w sprawie pozbawienia statusu osoby bezrobotnej	12.581
3	Liczba decyzji przyznających prawo do stypendium	1.910
4	Liczba decyzji orzekających o utracie prawa do stypendium	1.225
5	Liczba pozostałych wydanych decyzji, tj. m.in. o przyznaniu i utracie prawa do zasiłku, o przyznaniu i utracie prawa do dodatku aktywizacyjnego	10.140
6	Liczba decyzji wydanych w sprawie zwrotu niezależnie pobranego świadczenia	20
Razem wydanych decyzji:		37.466
Inne formy		
1	Liczba wydanych zaświadczeń	43 264
2	Liczba wznowionych postępowań w sprawie uznania za osobę bezrobotną	108
3	Liczba wniosków o przyznanie prawa do zasiłku z tytułu pracy za granicą – przekazanych do marszałka województwa warmińsko-mazurskiego	397
4	Wypłacone zasiłki z tytułu pracy za granicą (refundacje)	Zasiłek transferowy- 22 osoby zasiłek wypłacany przez PUP w Elblągu dla osób poszukujących pracy w UE – 4 osoby

5	Tworzenie list wypłat świadczeń dla osób uprawnionych	2.526
6	Liczba SMS wysłanych osobom bezrobotnym przypominające o stawiennictwie w urzędzie oraz ofertach pracy	26.520
7	Liczba pisemnych odpowiedzi udzielonych na zapytania instytucji rynku pracy oraz pomiotów realizujących zadania publiczne	4.244

PODEJMOWANE DZIAŁANIA NA RZECZ POPRAWY SYTUACJI NA RYKU PRACY

- **31.01.2014 r. , 29.05.2014 r.**- spotkanie Zespołu ds. Ekonomii Społecznej przy Prezydencie Miasta Elbląg. W okresie 24 – 28.02.2014 r. przedstawiciel PUP w Elblągu wraz z innymi członkami w/w zespołu uczestniczył w organizowanej przez ESWIP wizycie studyjnej w Belgii mającej na celu pozyskanie informacji nt. funkcjonujących tam przedsiębiorstw społecznych;
- **19.02.2014 r.** - spotkanie osób bezrobotnych z przedstawicielem Szkoły Policealnej im. Jadwigi Romanowskiej w Elblągu. Spotkanie miało na celu przedstawienie oferty szkoły w zakresie kursu kwalifikacyjnego w zawodzie kosmetyczka;
- **27.02.2014 r.** - uczestnictwo doradcy zawodowego PUP w Elblągu w spotkaniu zorganizowanym przez Centrum Informacji i Planowania Kariery Zawodowej w Olsztynie w ramach Warmińsko-Mazurskiego Paktu na Rzecz Rozwoju Poradnictwa Zawodowego. Spotkanie odbyło się w Olsztyńskiej Szkole Wyższej im. Józefa Rusieckiego;
- **11.03.2014 r., 30.07.2014 r., 09.09.2014 r.** - udział przedstawicieli PUP w Elblągu w posiedzeniach Rady Inicjatyw Innowacyjnych przy Dyrektorze Elbląskiego Parku Technologicznego w Elblągu, której głównym zadaniem jest opiniowanie aplikacji osób ubiegających się o miejsce w przestrzeni inkubatora;
- **25.03.2014 r.** - spotkanie osób bezrobotnych z przedstawicielami Zakładu Doskonalenia Zawodowego w Elblągu, dotyczące projektu pn. „**Twoje życie w Twoich rękach**”. Przedstawicielki ZDZ zaprezentowały w formie prezentacji swoją instytucję i jej zadania. Przedstawiły założenia projektu „Twoje życie w Twoich rękach”;

- **26.03.2014 r.** - udział uczestników Klubu Pracy w spotkaniu zorganizowanym przez Szkołę Policealną im. Jadwigi Romanowskiej w Elblągu na temat oferty edukacyjnej szkoły;
- **27.03.2014 r.** - w ramach zajęć szkoleniowych (dot. przygotowania do rozmowy kwalifikacyjnej) przedstawiciel firmy „Avon” zapoznał uczestniczki Klubu Pracy z zasadami perfekcyjnego makijażu. Każda z pań mogła wypróbować wskazane techniki na sobie oraz dowiedzieć się, jakich „kosmetycznych” błędów więcej nie popełniać;
- **4.04.2014 r.** - udział w „Dniach Kariery” organizowanych przez Akademickie Biuro Karier przy Państwowej Wyższej Szkole Zawodowej w Elblągu. Doradcy zawodowi udzielali informacji odnośnie podstawowych usług urzędu, lokalnego rynku pracy, metod poszukiwania pracy oraz możliwości skorzystania ze stażu;
- **4.04.2014 r.** - dostosowanie strony internetowej urzędu do standardów MPiPS oraz osób niepełnosprawnych;
- **24.04.2014 r.** - XV Elbląskie Targi Pracy. Podczas targów swoje oferty zaprezentowało 59 wystawców. Byli to przedstawiciele pracodawców, agencje zatrudnienia, instytucje szkoleniowe i edukacyjne oraz jednostki prowadzące działania wspierające osoby zamierzające otworzyć własną działalność gospodarczą. Swoje oferty pracy przedstawiły również urzędy pracy z Malborka i Nowego Dworu Gdańskiego. Zaprezentowano oferty pracy w kraju i za granicą. Dostępnych było 628 miejsc pracy. Targi odwiedziło ok. 1000 osób;
- **12.05.2014 r.** - spotkanie Zespołu ds. Promocji i Upowszechniania Ekonomii Społecznej w powiecie elbląskim;
- **21.05.2014 r.** - uczestnictwo pracownika PUP w Elblągu w spotkaniu zorganizowanym przez ZUS w ramach Dni Otwartych dla Osób Niepełnosprawnych. Ideą tego przedsięwzięcia było upowszechnienie informacji o prawach osób niepełnosprawnych w obszarze zagadnień z zakresu ubezpieczeń społecznych, rehabilitacji oraz aktywizacji zawodowej i społecznej;
- **29.05.2014 r.** - spotkanie Zespołu ds. Ekonomii Społecznej przy Prezydencie Miasta Elbląg, którego celem było omówienie założeń w kontekście potrzeb i możliwości w zakresie działań w obszarze ekonomii społecznej;

- **03.06.2014 r.** - udział pośredników pracy PUP w Elblągu w X Malborskich Targach Pracy;
- **6.06.2014 r.** - uczestnictwo doradcy zawodowego PUP w Elblągu w spotkaniu organizowanym przez Centrum Informacji i Planowania Kariery Zawodowej w Elblągu w ramach Warmińsko-Mazurskiego Paktu na Rzecz Rozwoju Poradnictwa Zawodowego. W trakcie spotkania przeprowadzono szkolenie „Narzędzia coachingu w doradztwie zawodowym” oraz przedstawiono ofertę edukacyjną Centrum Kształcenia Praktycznego w Elblągu;
- **23.06.2014 r.** - spotkanie z osobami niepełnosprawnymi w ramach projektu „Niepełnosprawni – aktywni zawodowo”. Spotkanie zostało zorganizowane na terenie Zespołu Pracy Socjalnej Nr V Miejskiego Ośrodka Pomocy Społecznej w Elblągu;
- **01.09.2014 r.** - wprowadzenie w PUP w Elblągu elektronicznej rejestracji osób bezrobotnych i poszukujących pracy w systemie on – line;
- **01.09.2014 r.** - rozbudowa systemu kolejkowego dla osób bezrobotnych i pracodawców w PUP w Elblągu;
- **04.09.2014 r., 18-19.09.2014 r., 23-24.10.2014 r., 27-28.11.2014 r.** - przystąpienie przedstawiciela PUP w Elblągu do Szkoły Ekonomii Społecznej, w skład której weszli przedstawiciele zespołów ds. ekonomii społecznej z powiatów iławskiego, elbląskiego, braniewskiego, ostródzkiego i Elbląga. Celem Szkoły jest przygotowanie uczestników do realizacji działań na rzecz ekonomii społecznej, również w oparciu o podpisane ogólnopolskie dokumenty strategiczne, jak Krajowy Program Rozwoju Ekonomii Społecznej i Krajowy Program Przeciwdziałania Ubóstwu i Wykluczeniu Społecznemu;
- **04.09.2014 r.** - spotkanie z bezrobotnymi z Pasłęka w sprawie rekrutacji na kurs kwalifikacyjny w zawodzie murarz-tylnik w Zespole Szkół Zawodowych w Pasłęku;
- **24.09.2014 r.** - udział przedstawicieli urzędu pracy w debacie pt. „Przyszłość Szkolnictwa Wyższego w Polsce”;
- **29.09.2014 r.** - konferencja zorganizowana przez PUP w Elblągu pn. „Elbląski rynek pracy – dziś i perspektywy rozwoju do 2020 r.” Badanie zrealizował

Instytut Badań i Analiz GRUPA Olsztyńska Szkoła Biznesu s.c. w Olsztynie w ramach projektu. „WYŻSZE KOMPETENCJE – SKUTECZNIEJSZE DZIAŁANIE” Programu Operacyjnego Kapitał Ludzki, Priorytet VI „Rynek Pracy otwarty dla wszystkich” Działanie 6.1. „Poprawa dostępu do zatrudnienia oraz wspieranie aktywności zawodowej w regionie, Poddziałanie 6.1.2 ‘Wsparcie powiatowych i wojewódzkich urzędów pracy w realizacji zadań na rzecz aktywizacji zawodowej osób bezrobotnych w regionie”;

- **6.10.2014 r. i 13.11.2014 r.** - spotkania z agencjami zatrudnienia funkcjonującymi na terenie działania tut. urzędu. PUP w Elblągu podpisał z 12 agencjami porozumienie o współpracy w zakresie: podejmowania wspólnych działań mających na celu aktywizację lokalnego rynku pracy;
- **15.10.2014 r.** - udział przedstawicieli PUP w Elblągu w konferencji w Olsztynie w ramach obchodów Dni Informacyjnych na Warmii i Mazurach. Dyrektor PUP w Elblągu przedstawił prezentację pt. „Nowe formy wsparcia finansowego dla przedsiębiorców”;
- **21.10.2014 r.** - spotkanie informacyjne dla bezrobotnych dotyczące pracy w firmie Orange na stanowisku konsultant;
- **22.10.2014 r. - XVI Elbląskie Targi Pracy.** Aktualne oferty pracy oraz oferty szkoleniowe zaprezentowało 49 wystawców (w tym 27 pracodawców, 6 agencji zatrudnienia). Do dyspozycji osób odwiedzających było 460 ofert pracy, w tym 410 to krajowe oferty pracy, w różnych branżach i na różne stanowiska pracy. Targi odwiedziło ok. 1200 osób;
- **24.10.2014 r.** - spotkanie w Zespole Szkół Budowlanych w Olsztynie w ramach Warmińsko- Mazurskiego Paktu na Rzecz Rozwoju Poradnictwa Zawodowego „Nowe formy kształcenia zawodowego – kwalifikacyjne kursy zawodowe”. W trakcie spotkania została przedstawiona oferta edukacyjna placówki;
- **28.10.2014 r.** - spotkanie w Centrum Edukacji i Pracy Młodzieży OHP w Elblągu z uczestnikami projektu „Równi na rynku pracy - 18-24 lata – gwarancje dla młodzieży”, organizowanego przez Ochotniczy Hufiec Pracy w Elblągu. W trakcie spotkania doradca zawodowy z PUP w Elblągu przedstawił informacje na temat bieżących usług urzędu w tym poradnictwa zawodowego na rzecz osób bezrobotnych;

- **29.10.2014 r.** - spotkanie przedstawiciela PUP w Elblągu z ośrodkami pomocy społecznej, którego celem było przedstawienie nowej formy wsparcia, jaką jest Program Aktywizacja i Integracja. Spotkanie miało też na celu podjęcie działań zmierzających do wzajemnej współpracy w zakresie realizacji PAI w 2015 r.;
- **30.10.2014 r.** - uczestnictwo przedstawiciela PUP w Elblągu w konferencji w Olsztynie pn. „Koncepcja i wstępne założenia konkursów planowanych do realizacji w ramach „Gwarancji dla Młodzieży w regionie”. Dyrektor PUP w Elblągu przedstawił prezentację pn. „Sytuacja osób młodych do 29 roku życia na rynku pracy w subregionie elbląskim”;
- **30.10.2014 r. i 7.11.2014 r.** - uczestnictwo pośrednika pracy – doradca klienta w spotkaniach z rodzicami podopiecznych Warsztatu Terapii Zajęciowej na zaproszenie Polskiego Stowarzyszenia Na Rzecz Osób z Upośledzeniem Umysłowym Koło w Elblągu. Na spotkaniu przedstawiono zagadnienia związane z rejestracją w urzędzie osób niepełnosprawnych oraz formy aktywizacji zawodowej skierowane do osób niepełnosprawnych. Omówiono także zagadnienia pomocy i wsparcia dla pracodawców przy zatrudnianiu osób niepełnosprawnych;
- **24.11.2014 r.** - podpisanie porozumienia przez Dyrektorów: PUP w Elblągu, Centrum Kształcenia Praktycznego w Elblągu oraz Elbląskiego Parku Technologicznego dotyczącego wsparcia rozwijających się przedsiębiorców w Elblągu;
- **27.11.2014 r.** - podpisanie „Porozumienia dotyczącego współpracy, podejmowania wspólnych działań na rzecz młodzieży oraz koordynacji działań na rzecz rynku pracy” ze Specjalnym Ośrodkiem Szkolno-Wychowawczym nr 1 w Elblągu. Głównym celem jest podejmowanie i wzajemne wspieranie inicjatyw służących przeciwdziałaniu marginalizacji i wykluczeniu społecznemu młodzieży, przeciwdziałaniu bezrobociu oraz przygotowaniu młodzieży do aktywnego zachowania na rynku pracy;
- **27.11.2014 r.** - spotkanie doradcy klienta z przedstawicielami firmy ELSTAR w Elblągu. Spotkanie, które odbyło się na terenie firmy, miało na celu nawiązanie współpracy w celu pomocy w rekrutacji przyszłych pracowników. Firma będzie poszukiwać pracowników produkcyjnych, monterów, spawaczy, operatorów maszyn, magazynierów, kontrolerów, jakości, specjalistów ds. marketingu;

- **Styczeń – listopad 2014 r.** - przeprowadzenie 19 spotkań promocyjno – informacyjnych z pracodawcami lokalnego rynku pracy (6 w Pasłęku).

Na spotkania zostało zaproszonych 211 pracodawców, z zaproszenia skorzystało 99 pracodawców;

- **19.12.2014 r.** - podpisanie porozumienia pomiędzy: Państwową Wyższą Szkołą Zawodową w Elblągu, reprezentowaną przez: prof. dr hab. inż. Zbigniewa Walczyka – Rektora PWSZ, Elbląską Radą Kłastrów reprezentowaną przez: Tadeusza Sznazę - Przewodniczącą Elbląskiej Rady Kłastrów oraz Powiatowym Urzędem Pracy w Elblągu reprezentowanym przez Iwonę Radej – Dyrektora PUP w Elblągu. Celem Porozumienia jest stworzenie stałej platformy współpracy pomiędzy: PWSZ (jednostka naukowa), PUP w Elblągu (sfera samorządowa) i ERK (sfera biznesu) oraz koordynacji działań dla lokalnego rynku pracy;
- **I-XII-2014 r.** - przeprowadzenie przez pracowników PUP w Elblągu 5 szkoleń pod nazwą „Własna Firma” w Centrum Informacji i Planowania Kariery Zawodowej w Elblągu;
- **I-XII-2014 r.** - podpisanie przez PUP w Elblągu 3 porozumień: z Gminnym Ośrodkiem Pomocy Społecznej w Gronowie Elbląskim, z Gminnym Ośrodkiem Pomocy Społecznej w Godkowie, z Gminnym Ośrodkiem Pomocy Społecznej w Wilczętach w zakresie aktywizacji społeczno-zawodowej w gminach w ramach Działania 7.1, Poddziałania 7.1.1 POKL.

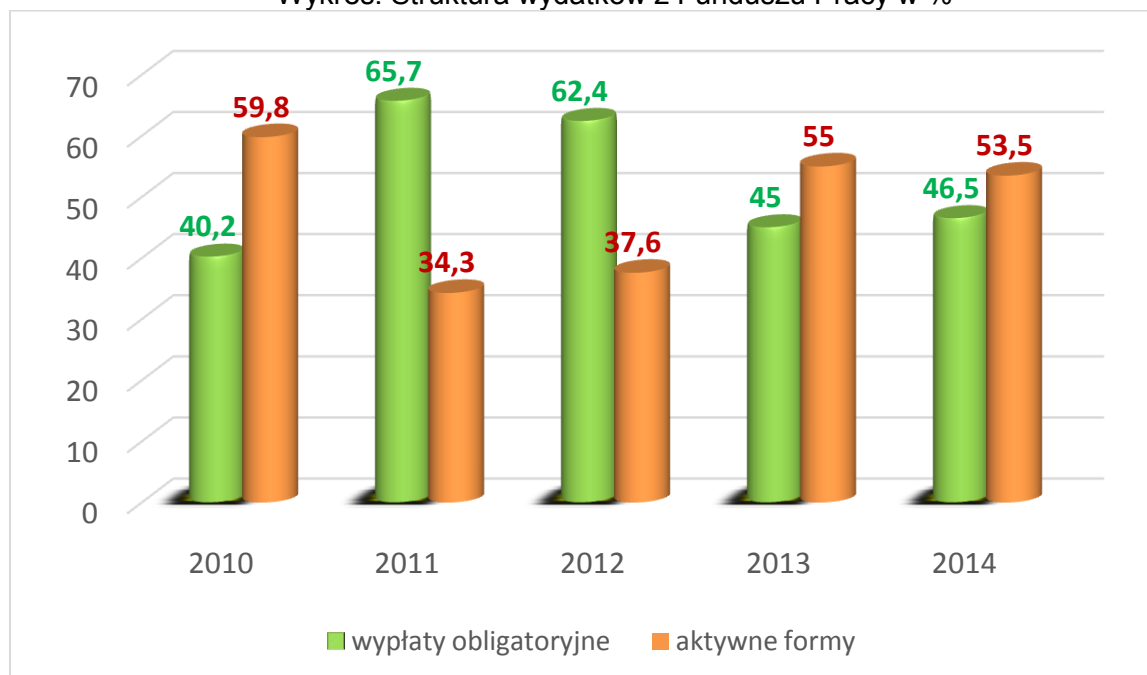
Realizacja zadań aktywizujących rynek pracy przy udziale środków Funduszu Pracy

W okresie styczeń - grudzień 2014 roku z Funduszu Pracy wydatkowano 39 208,2 tys. zł, w tym 20 970,3 tys. zł na aktywne formy. Zmieniła się struktura wydatków FP w porównaniu z rokiem poprzednim. Zmniejszył się udział wydatków na aktywne formy z 55,0% w 2013 r. do 53,5% w analizowanym roku, natomiast wzrósł udział wydatków na wypłaty obligatoryjne z 45,0% w 2013 r. do 46,5% w roku 2014.

Tabela: Struktura wydatków Funduszu Pracy (w tys. zł)

Rok	Wypłaty obligatoryjne	% do ogółu wydatków	Aktywne formy	% do ogółu wydatków	Ogółem wydatki FP
2010	23 175,7	40,2	34 440,6	59,8	57 616,3
2011	20 997,7	65,7	10 975,2	34,3	31 972,9
2012	21 194,2	62,4	12 760,2	37,6	33 954,4
2013	22 360,5	45,0	18 281,0	55,0	40 641,5
2014	18 237,9	46,5	20 970,3	53,5	39 208,2

Wykres: Struktura wydatków z Funduszu Pracy w %



PODSUMOWANIE

- Na koniec 2014 roku w Elblągu liczba bezrobotnych wynosiła 6598 osób;
- W odniesieniu do stanu z końca grudnia 2013 r. zmniejszyła się o 1292 osoby (16,5%);

- Według danych GUS na koniec grudnia 2014 r. bezrobotni z Elbląga stanowili 15,1% ludności czynnej zawodowo;
- W porównaniu do grudnia 2013 roku stopa bezrobocia w Elblągu zmalała o 2,6 pkt. proc;
- W okresie dwunastu miesięcy 2014 r. zarejestrowały się 7882 osoby. Podstawowym składnikiem napływu były ponowne rejestracje osób bezrobotnych – 83,4%;
- Na przestrzeni całego roku z ewidencji urzędu wyłączono 9174 bezrobotnych z terenu Elbląga. Wśród nich 40% podjęło pracę - głównie niesubsydiowaną;
- Pomimo tego, że społeczeństwo jest coraz lepiej wykształcone, nie chroni to przed brakiem pracy. Osoby bezrobotne z wykształceniem wyższym stanowiły 11,2%, a z policealnym i średnim zawodowym 19,7%;
- Struktura bezrobocia w Elblągu charakteryzuje się przewagą kobiet, Ich liczba na koniec grudnia 2014 roku wynosiła 3396, co stanowiło 51,5% ogółu bezrobotnych;
- Biorąc pod uwagę kryterium wieku, największy udział procentowy na koniec 2014 roku w strukturze bezrobocia, stanowiły osoby w wieku od 25 do 34 lat. Wynosił on 26,8%. Istotny jest fakt, że ta subpopulacja osób, będących w wieku potencjalnie największej aktywności zawodowej, stanowi największą grupę ogółu bezrobotnych w Elblągu;
- W 2014 zaobserwowano korzystne zmiany w pośrednictwie pracy. Odnotowano więcej wizyt w zakładach pracy (1041, w tym 937 w Elblągu);
- Zanotowano wzrost liczby wolnych miejsc pracy i miejsc aktywizacji zawodowej: PUP w Elblągu pozyskał 4630 wolnych miejsc pracy i miejsc aktywizacji zawodowej (z Elbląga 3083). Było to o 33,2% ofert więcej niż w analogicznym okresie roku poprzedniego. Struktura ofert pracy w porównaniu do analogicznego okresu 2013 roku, zmieniła się zarówno na korzyść ofert pracy subsydiowanej (54,3%) - wzrost o 46,5%, jak i niesubsydiowanej (45,7%) - wzrost o 32,5%;
- Bezrobotni chętnie, tak jak w latach ubiegłych, korzystali ze środków wspomagających podjęcie działalności gospodarczej. W 2014 r. udzielono 166 dotacji bezrobotnym, w tym 99 z Elbląga;

- W 2014 r. z refundacji skorzystało 175 zakładów (w tym 107 zakładów z Elbląga) na utworzenie 280 stanowisk pracy (w tym 172 stanowiska pracy z Elbląga);
- Niewątpliwie duży wpływ na zahamowanie wielu negatywnych tendencji występujących na elbląskim rynku pracy miały realizowane przez PUP w Elblągu programy aktywizujące, których efektywność zatrudnieniowa wyniosła 73%.