

Powiatowy Urząd Pracy w Elblągu

Analiza i ocena struktury bezrobocia
na terenie działania Powiatowego Urzędu Pracy w
Elblągu za 2014 r. – **powiat elbląski**

Elbląg, marzec 2015 r.

SPIS TREŚCI	strona
Wstęp	5
Sytuacja Społeczno – Gospodarcza	6
Liczba bezrobotnych	7
Wykres: Liczba bezrobotnych w Elblągu w latach 2013 - 2014	7
Wykres: Liczba bezrobotnych w powiecie elbląskim w latach 2013 - 2014	8
Tabela: Zmiany w poziomie bezrobocia według jednostek administracyjnych	8
Tabela: Dynamika spadku/wzrostu bezrobocia w Elblągu w latach 2010 - 2014	9
Tabela: Dynamika spadku/wzrostu bezrobocia w powiecie elbląskim w latach 2010 - 2014	9
Wykres: Liczba bezrobotnych z Elbląga zarejestrowanych w latach 2010 - 2014	9
Wykres: Liczba bezrobotnych z powiatu elbląskiego zarejestrowanych w latach 2010 – 2014	10
Wykres: Udział bezrobotnych z Elbląga uprawnionych do pobierania zasiłku w ogólnej liczbie bezrobotnych na koniec grudnia 2014 roku	10
Wykres: Udział bezrobotnych z powiatu elbląskiego uprawnionych do pobierania zasiłku w ogólnej liczbie bezrobotnych na koniec grudnia 2014 roku	11
Tabela: Udział bezrobotnych z prawem do zasiłku do ogółu bezrobotnych wg jednostek administracyjnych - stan na 31.12.2014 r.	11
Stopa bezrobocia	12
Wykres: Stopa bezrobocia w Elblągu w latach 2013 – 2014	12
Wykres: Stopa bezrobocia w powiecie elbląskim w latach 2014	13
Płynność rynku pracy – napływy i odpływy z bezrobocia w powiecie elbląskim	14
Wykres: Płynność bezrobocia w powiecie elbląskim w latach 2010 - 2014	14
Wykres: Płynność bezrobocia w powiecie elbląskim w miesiącach w 2014 roku	15
Tabela: Płynność bezrobocia w powiecie elbląskim w latach 2013 r. i 2014 r.	15
Napływ bezrobotnych	16
Odpływ bezrobotnych	17
Charakterystyka struktury bezrobocia w powiecie elbląskim	17
1.Bezrobotni według wieku	18
Tabela: Podział bezrobotnych według wieku	18
2.Bezrobotni według poziomu wykształcenia	19
Tabela: Podział bezrobotnych według poziomu wykształcenia	19
3.Bezrobotni według czasu pozostawania bez pracy w powiecie elbląskim	19
Tabela: Podział bezrobotnych według czasu pozostawania bez pracy	20
4.Bezrobotni według stażu pracy w powiecie elbląskim	20
Tabela: Podział bezrobotnych według stażu pracy	21
Wybrane kategorie osób bezrobotnych z powiatu elbląskiego	21
1. Bezrobotne kobiety	21
Wykres: Udział bezrobotnych kobiet w ogólnej liczbie bezrobotnych na koniec grudnia 2014 r.	22
Tabela: Bezrobotne kobiety według czasu pozostawania bez pracy, wieku, wykształcenia i	

stażu pracy	23
2. Bezrobotni do 25 roku życia	23
Wykres: Udział bezrobotnych do 25 roku życia w ogólnej liczbie bezrobotnych na koniec grudnia 2014 r.	24
Tabela: Bezrobotni do 25 roku życia według czasu pozostawania bez pracy, wieku, wykształcenia, stażu pracy	25
3. Bezrobotni do 30 roku życia	25
Wykres: Udział bezrobotnych do 30 roku życia w ogólnej liczbie bezrobotnych na koniec grudnia 2014 r.	26
Tabela: Bezrobotni do 30 roku życia według czasu pozostawania bez pracy, wieku, wykształcenia, stażu pracy	27
4. Bezrobotni powyżej 50 roku życia	27
Wykres: Udział bezrobotnych powyżej 50 roku życia w ogólnej liczbie bezrobotnych na koniec grudnia 2014 r.	28
Tabela: Bezrobotni powyżej 50 roku życia według czasu pozostawania bez pracy, wieku, wykształcenia, stażu pracy	29
5. Długotrwale bezrobotni	29
Wykres: Udział długotrwale bezrobotnych w ogólnej liczbie bezrobotnych na koniec grudnia 2014 r.	30
Tabela: Długotrwale bezrobotni według czasu pozostawania bez pracy, wieku, wykształcenia, stażu pracy	30
6. Niepełnosprawni	31
Wykres: Udział bezrobotnych niepełnosprawnych w ogólnej liczbie bezrobotnych na koniec grudnia 2014 r.	32
Tabela: Niepełnosprawni bezrobotni według czasu pozostawania bez pracy, wieku, wykształcenia, stażu pracy i stopnia niepełnosprawności	33
7. Bezrobotni według najliczniejszych zawodów	34
Tabela: Najliczniejsze zawody na koniec 2014 r.	34
Usługi rynku pracy	35
Pośrednictwo pracy	35
Tabela: Działania pośrednictwa pracy	35
Tabela: Struktura zgłoszonych ofert pracy w okresie 12 miesięcy 2014 r. w PUP w Elblągu	36
Tabela: Oferty wolnych miejsc pracy i miejsc aktywizacji zawodowej zgłoszone przez pracodawców z powiatu elbląskiego w okresie styczeń – grudzień 2013 i 2014 r.	37
Tabela: Najliczniejsze wolne miejsca pracy i miejsca aktywizacji zawodowej zgłoszone przez pracodawców z powiatu elbląskiego w 2014 r.	38
Poradnictwo zawodowe	39
Tabela: Poradnictwo zawodowe i informacja zawodowa	39

Aktywizacja zawodowa osób bezrobotnych, pracowników oraz pracodawców według form wsparcia	39
Tabela: Programy rynku pracy	40
Tabela: Programy rynku pracy i ich efektywność	41
Szkolenia	41
Tabela: Szkolenia dla osób bezrobotnych i poszukujących pracy w 2014 r. realizowane w 2014 r.	42
Tabela: Efektywność zatrudnieniowa szkoleń w powiecie elbląskim w 2014 r.	43
Klub Pracy	44
Tabela: Klub Pracy	44
Studia podyplomowe	44
Prace interwencyjne	44
Tabela: Efektywność zatrudnieniowa prac interwencyjnych w powiecie elbląskim w 2014 r.	44
Roboty publiczne	45
Tabela: Efektywność zatrudnieniowa robót publicznych w powiecie elbląskim w 2014 r.	45
Stáže	45
Tabela: Efektywność zatrudnieniowa staży w powiecie elbląskim w 2014 r.	46
Prace społecznie użyteczne	46
Tabela: Efektywność zatrudnieniowa prac społecznie użytecznych w powiecie elbląskim w 2014 r.	47
Bon zatrudnieniowy dla bezrobotnego do 30 roku życia	47
Bon na zasiedlenie dla osoby bezrobotnej do 30 roku życia	47
Dofinansowanie wynagrodzenia za zatrudnienie bezrobotnego, który ukończył 50 rok życia	48
Refundacje dla podmiotów prowadzących działalność gospodarczą	48
Tabela: Refundacja kosztów wyposażenia i doposażenia stanowiska pracy dla skierowanego bezrobotnego w latach 2010 – 2014 w powiecie elbląskim	49
Jednorazowe środki na rozpoczęcie działalności gospodarczej	49
Tabela: Charakterystyka beneficjentów z powiatu elbląskiego w związku z udzielonymi dotacjami na rozpoczęcie działalności gospodarczej w latach 2013 i 2014	50
Tabela: Efektywność udzielonych dotacji na rozpoczęcie działalności gospodarczej w latach 2010 – 2014	50
Krajowy Fundusz Szkoleniowy	50
Dofinansowanie szkolenia pracowników objętych szczególnymi rozwiązaniami na rzecz ochrony miejsc pracy	51
Działania Administracyjne	52
Tabela: Ewidencja i świadczenia	52
Podejmowane działania na rzecz poprawy sytuacji na rynku pracy	53
Realizacja zadań aktywizujących rynek pracy przy udziale środków FP	60
Tabela: Struktura wydatków Funduszu Pracy (w tys. zł)	59
Wykres: Struktura wydatków z FP w %.	60
Podsumowanie	61

WSTĘP

Niniejsze opracowanie charakteryzuje najważniejsze cechy powiatowego rynku pracy oraz przedstawia dynamikę zmian dokonujących się w tej dziedzinie. Celem opracowania jest przedstawienie najważniejszych zjawisk mających wpływ na kształtowanie się sytuacji na powiatowym rynku pracy w 2014 roku i przedstawienie analizy porównawczej w stosunku do 2013 roku, a także porównanie niektórych wskaźników dotyczących bezrobocia na przestrzeni kilku ostatnich lat. Ponadto jest to próba sformułowania ogólnych tendencji w poziomie i strukturze bezrobocia oraz określenie skuteczności podejmowanych przez tutejszy Urząd Pracy działań, zmierzających do zmniejszenia bezrobocia i łagodzenia jego skutków. Źródłem wszystkich tabel i wykresów jest Sprawozdanie o rynku pracy MPiPS-01 (wraz z załącznikami). Opracowanie zawiera część opisową oraz zestawienie danych w ujęciu tabelarycznym.

Według *Ustawy o promocji zatrudnienia i instytucjach rynku pracy* do zadań urzędu pracy należy udzielanie pomocy bezrobotnym i poszukującym pracy w znalezieniu pracy, a także pracodawcom w pozyskiwaniu pracowników oraz pośrednictwo pracy i poradnictwo zawodowe. Ważnym elementem polityki działań na rynku pracy jest zatrudnienie subsydiowane. Subsydiowanie zatrudnienia umożliwia aktywną pomoc zarówno bezrobotnym, jak i pracodawcom. Taka forma zatrudnienia kierowana jest do osób bezrobotnych, których ustawa kwalifikuje jako osoby będące w szczególnej sytuacji na rynku pracy, które w normalnych warunkach najprawdopodobniej nie miałyby szansy na znalezienie pracy.

SYTUACJA SPOŁECZNO - GOSPODARCZA

Na terenie działania Powiatowego Urzędu Pracy w Elblągu zamieszkuje ogółem 180 638 osób (stan na koniec września 2014 r. i zmiany do września 2013 r. – wg publikacji GUS na stronie WWW.stat.gov.pl), z tego:

- w Elblągu **122 442 osób** – spadek o 626, tj. 0,5%
- w powiecie elbląskim **58 196 osób** – spadek o 142, tj. 0,04%

w tym według gmin powiatu elbląskiego:

miasto i gmina Pasłęk	19 675 osób – spadek o 28 osób;
gmina Elbląg	7 235 osób – wzrost o 9 osób;
miasto i gmina Tolkmicko	6 832 osoby – spadek o 19 osób;
gmina Gronowo Elbląskie	5 182 osoby – spadek o 10 osób;
miasto i gmina Młynary	4 529 osób – spadek o 40 osób;
gmina Markusy	4 196 osób – spadek o 9 osób;
gmina Rychliki	4 001 osób – spadek o 29 osób;
gmina Godkowo	3 210 osób – spadek o 50 osób;
gmina Milejewo	3 336 osób – wzrost o 34 osoby.

Na koniec grudnia 2014 r. było zarejestrowanych **16277 firm**, z tego:

- w Elblągu 12467 **firm** (wzrost o 48, tj. 0,4% do grudnia 2013 r.);
- w powiecie elbląskim – 3943 **firmy** (wzrost o 85, tj. 2,2% do grudnia 2013 r.).

LICZBA BEZROBOTNYCH

Liczba osób bezrobotnych zarejestrowanych w Powiatowym Urzędzie Pracy w Elblągu na dzień 31.12.2014 r. wynosiła **11923 osoby** (w tym 6307 kobiet, tj. 52,9%):

- w Elblągu – **6598 osób** (w tym 3396 kobiet, tj. 51,5%);

- w powiecie elbląskim – **5325 osób** (w tym 2911 kobiet, tj. 54,7%).

W porównaniu do 31.12.2013 r. liczba bezrobotnych ogółem zmniejszyła się o 2083 osoby, w tym:

- w Elblągu zmniejszyła się o 1292 osoby, tj. o 16,45 %;

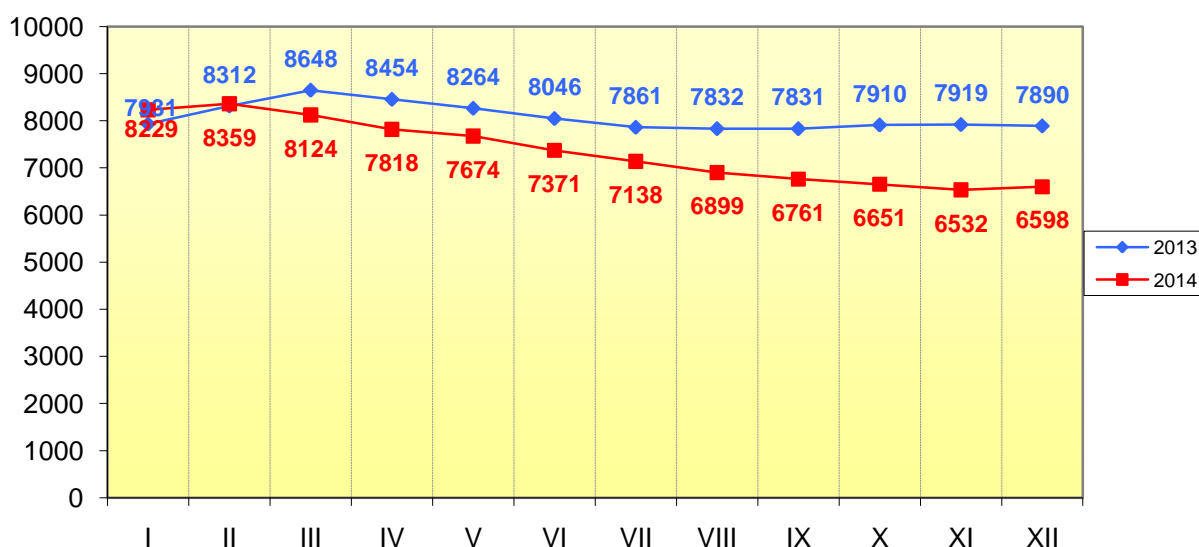
- w powiecie elbląskim zmniejszyła się o 791 osób, tj. o 12,9 %.

Wśród zarejestrowanych było:

- poszukujących pracy – 169 osób (spadek o 12 osób, tj. 6,6%)
 - w Elblągu – 127 osób (spadek o 19 osób, tj. 13,0%);
 - w powiecie elbląskim - 42 osoby (wzrost o 7 osób, tj. 20%);

Kształtowanie się liczby bezrobotnych w Elblągu i powiecie elbląskim w latach 2013 - 2014 w poszczególnych miesiącach przedstawiają wykresy poniżej.

Wykres: Liczba bezrobotnych w Elblągu w latach 2013 - 2014



Wykres: Liczba bezrobotnych w powiecie elbląskim w latach 2013 - 2014

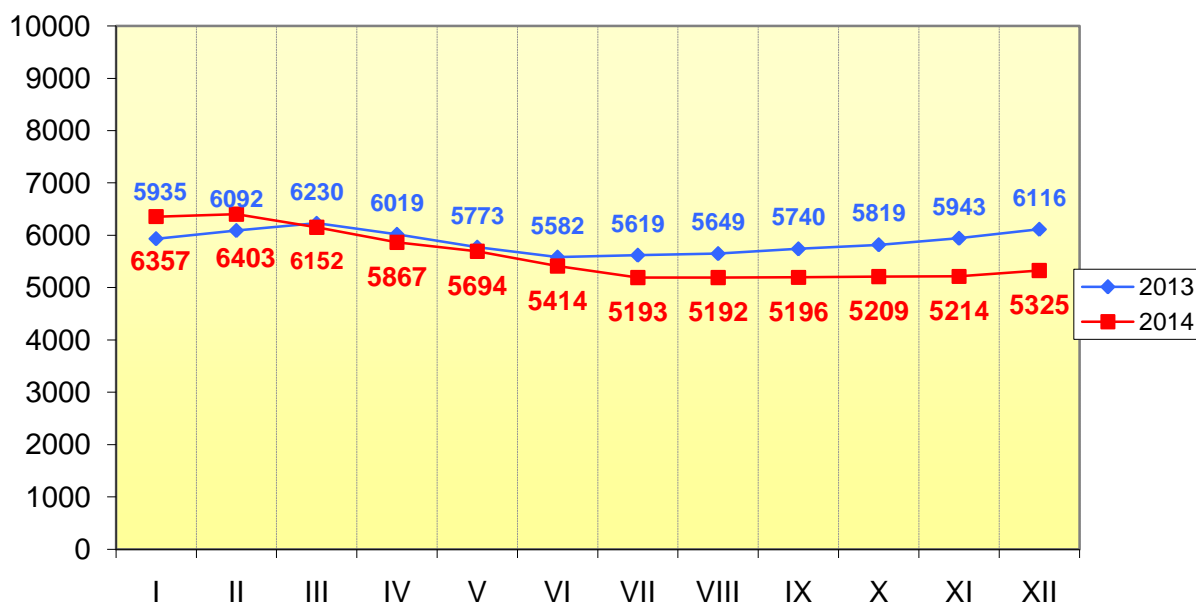


Tabela: Zmiany w poziomie bezrobocia według jednostek administracyjnych

Jednostki administracyjne	Stan na 31.12.2013 r.		Stan na 31.12.2014 r.		+ wzrost, - spadek	
	Ogółem	w tym kobiety	Ogółem	w tym kobiety	Ogółem	W tym kobiety
miasto Elbląg	7890	3963	6598	3396	-1292	-567
powiat elbląski	6116	3241	5325	2911	-791	-330
w tym:						
gmina Elbląg	717	365	656	340	-61	-25
miasto i gmina Tolkmicko	581	292	521	262	-60	-30
gmina Gronowo Elbląski	477	251	430	239	-47	-12
gmina Markusy	432	231	396	232	-36	1
gmina Milejewo	310	157	281	150	-29	-7
miasto i gmina Pasłęk	2234	1202	1862	1035	-372	-167
gmina Godkowo	425	246	353	204	-72	-42
gmina Rychliki	530	282	494	268	-36	-14
miasto i gmina Młynary	410	215	332	181	-78	-34

W 2014 r. poziom bezrobocia w Elblągu oraz w powiecie elbląskim systematycznie spada od marca do listopada.

Wśród zarejestrowanych bezrobotnych więcej jest kobiet niż mężczyzn. Oznacza to, że bezrobocie mężczyzn ulega bardziej dynamicznym zmianom – mężczyźni szybciej uzyskują pracę, ale też szybciej ją tracą.

Rynek pracy na wsi jest rynkiem szczególnym, na którym często zachodzą dysproporcje w odniesieniu do miasta. Na koniec grudnia 2014 roku liczba bezrobotnych mieszkańców wsi w powiecie elbląskim wyniosła 4014 osób, co stanowi 75% ogółu bezrobotnych z powiatu elbląskiego.

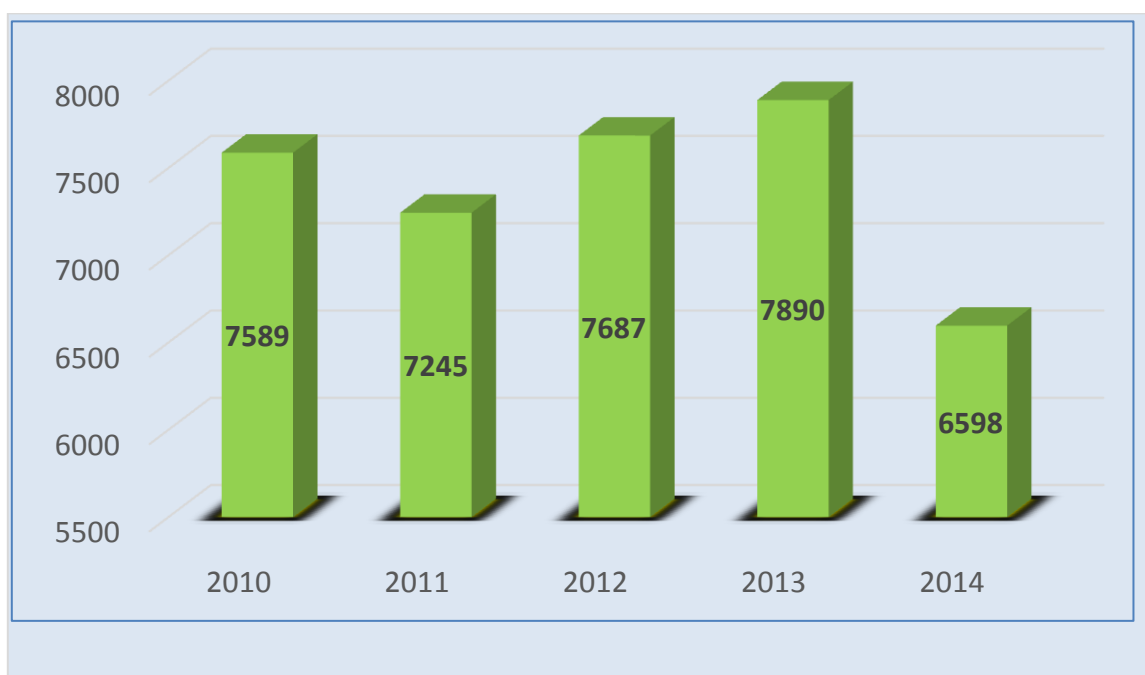
Tabela: Dynamika spadku/wzrostu bezrobocia w Elblągu w latach 2010 - 2014

Stan na 31.12	Liczba bezrobotnych w Elblągu	Wzrost/spadek do roku poprzedniego	% wzrostu/spadku do roku poprzedniego
2010	7589	+583	8,3
2011	7245	-344	-4,5
2012	7687	+442	6,1
2013	7890	+203	2,6
2014	6598	-1292	-16,4

Tabela: Dynamika spadku/wzrostu bezrobocia w powiecie elbląskim w latach 2010 - 2014

Stan na 31.12	Liczba bezrobotnych w powiecie elbląskim	Wzrost/spadek do roku poprzedniego	% wzrostu/spadku do roku poprzedniego
2010	5456	137	2,6
2011	5292	-164	-3,0
2012	5615	323	6,1
2013	6116	501	8,9
2014	5325	-791	-12,9

Wykres: Liczba bezrobotnych z Elbląga zarejestrowanych w latach 2010 - 2014



Wykres: Liczba bezrobotnych z powiatu elbląskiego zarejestrowanych w latach 2010 - 2014

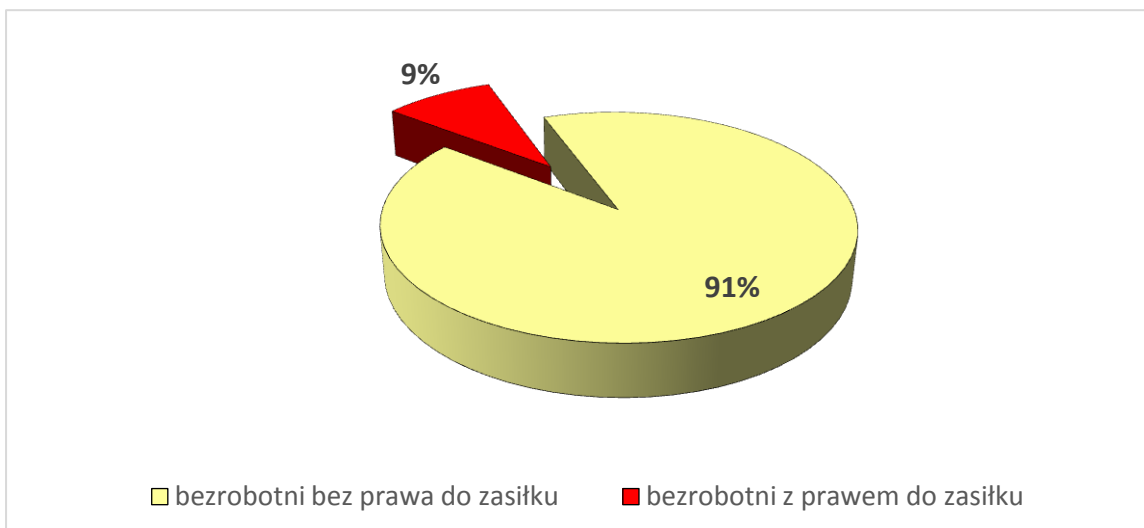


Jedną z form pomocy osobom, które utraciły pracę jest zasiłek dla bezrobotnych.

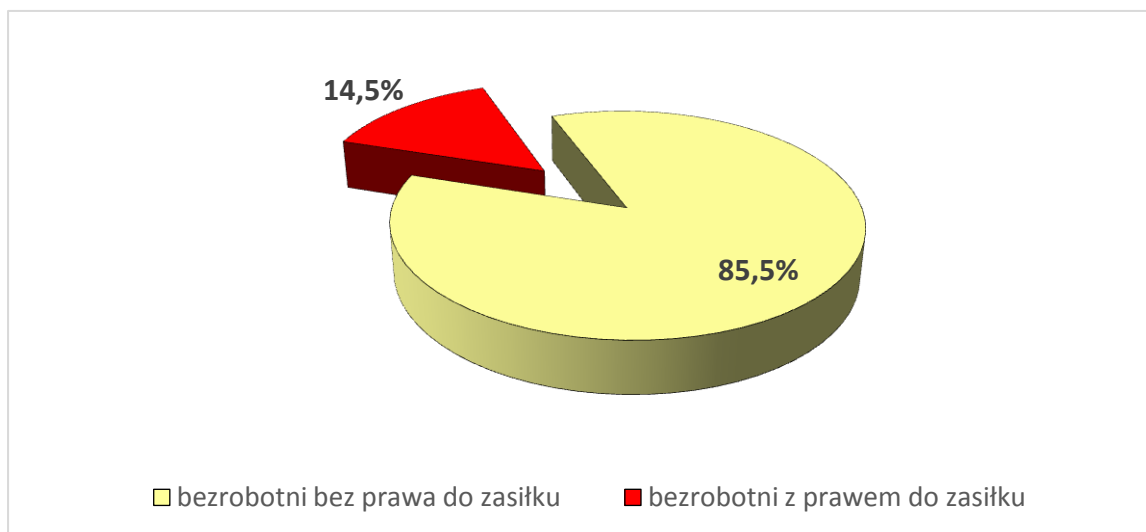
Na koniec 2014 r. uprawnionych bezrobotnych do pobierania zasiłku z Funduszu Pracy było 1367 osób, w tym 685 kobiet. Kształtowało się to na poziomie 11,5% ogólnej populacji bezrobotnych (Elbląg – 9,0%; powiat elbląski – 14,5%). Z roku na rok zmniejsza się jednak liczba osób uprawnionych do jego otrzymania.

W porównaniu z końcem grudnia 2013 roku odnotowano spadek o 261 osób (Elbląg - spadek o 206 osób; powiat elbląski – spadek o 55 osób).

Wykres: Udział bezrobotnych z Elbląga uprawnionych do pobierania zasiłku w ogólnej liczbie bezrobotnych na koniec grudnia 2014 roku.



Wykres: Udział bezrobotnych z powiatu elbląskiego uprawnionych do pobierania zasiłku w ogólnej liczbie bezrobotnych na koniec grudnia 2014 roku.



Największy procent udziału bezrobotnych z prawem do zasiłku w ogólnej liczbie zarejestrowanych osób odnotowano w jednostce administracyjnej: gminie Milejewo tj.; 22,8%, a najmniejszy udział był w Elblągu (9,0%).

Tabela: Udział bezrobotnych z prawem do zasiłku do ogółu bezrobotnych wg jednostek administracyjnych - stan na 31.12.2014 r.

Jednostki administracyjne	Bezrobotni		Z prawem do zasiłku		% 4:2
	Ogółem	Kobiety	Ogółem	Kobiety	
miasto Elbląg	6598	3396	595	298	9,0
powiat elbląski	5325	2911	772	387	14,5
w tym:					
gmina Elbląg	656	340	80	39	12,2
miasto i gmina Tolkmicko	521	262	78	35	15,0
gmina Gronowo Elbląski	430	239	65	37	15,1
gmina Markusy	396	232	55	30	13,9
gmina Milejewo	281	150	64	36	22,8
miasto i gmina Pasłęk	1862	1035	267	134	14,3
gmina Godkowo	353	204	39	19	11,0
gmina Rychliki	494	268	69	33	13,9
miasto i gmina Młynary	332	181	55	24	16,6

STOPA BEZROBOCIA

Stopa bezrobocia jest to wyrażony w procentach stosunek liczby osób bezrobotnych do ogółu ludności aktywnej ekonomicznie.

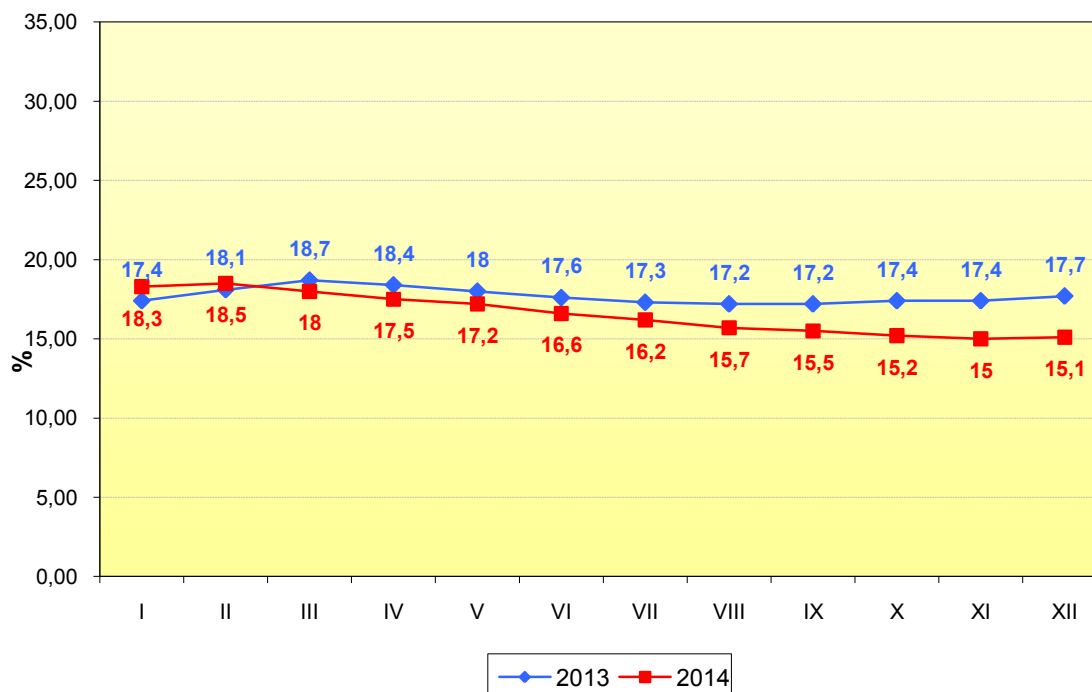
Wartość stopy bezrobocia w województwie warmińsko-mazurskim jest najwyższa spośród wszystkich województw w kraju. Taki stan utrzymuje się od 1999 roku, czyli od okresu reformy administracyjnej kraju.

Na koniec grudnia 2014 roku, stopa bezrobocia w Elblągu wyniosła 15,1% i była mniejsza niż w województwie, gdzie wartość tego wskaźnika wynosiła 18,9%.

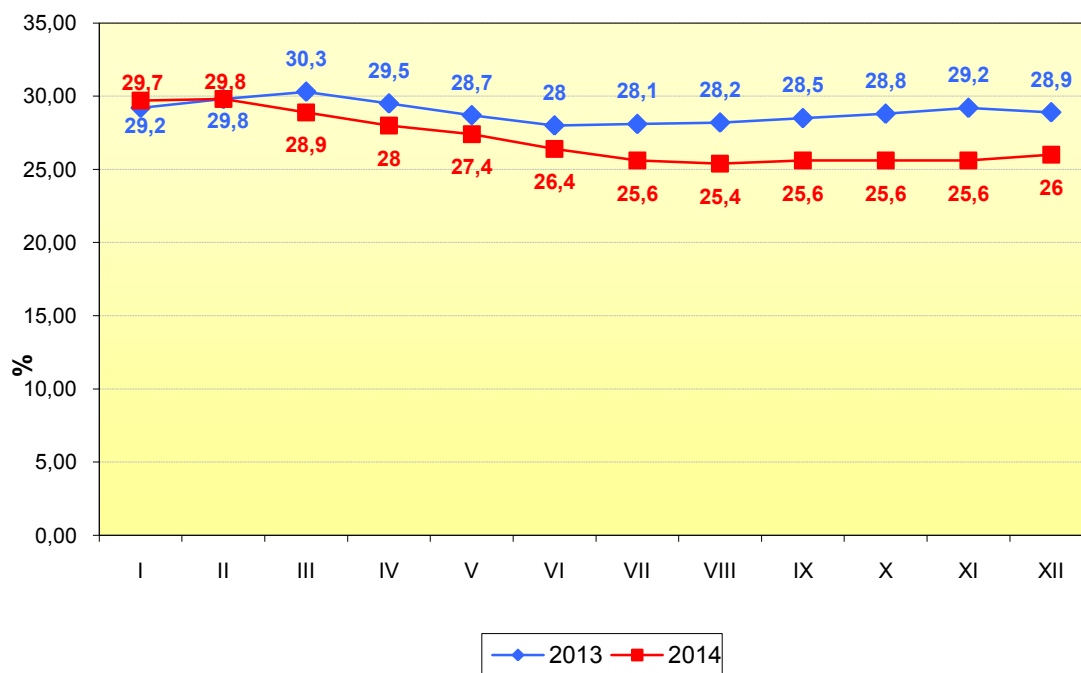
W stosunku do grudnia 2013 r. wskaźnik stopy bezrobocia zmniejszył się o 2,6 p.p.

Na koniec grudnia 2014 roku, stopa bezrobocia w powiecie elbląskim wyniosła 26% i była wyższa niż w województwie, gdzie wartość tego wskaźnika wynosiła 18,9%. W stosunku do grudnia 2013 r. wskaźnik stopy bezrobocia zmniejszył się o 2,9 p.p.

Wykres: Stopa bezrobocia w Elblągu w latach 2013 - 2014



Wykres nr 4. Stopa bezrobocia w powiecie elbląskim w latach 2013 – 2014

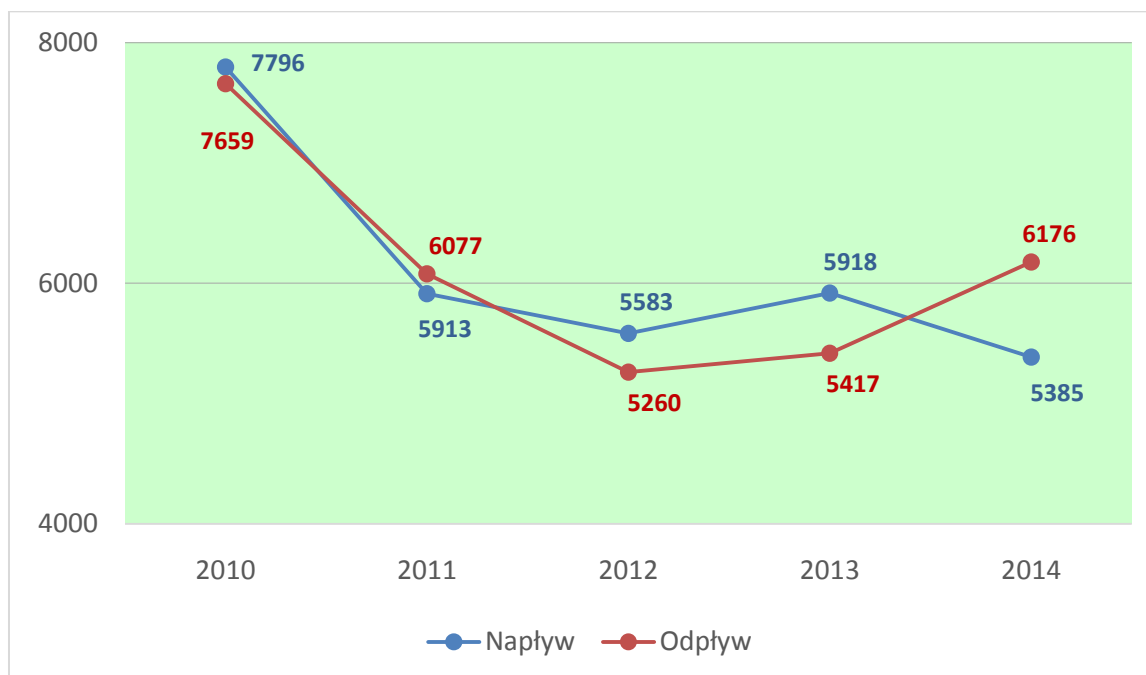


PŁYNNOŚĆ RYNKU PRACY – NAPŁYWY I ODPŁYWY Z BEZROBOCIA W POWIECIE ELBLĄSKIM

Płynność rynku pracy wyrażająca się skalą napływu i odpływu jest jednym z podstawowych parametrów charakteryzujących sytuację na rynku pracy.

Omawiając płynność liczby bezrobotnych w danym roku należy rozpatrywać ją na tle zmian w dłuższym okresie czasu.

Wykres: Płynność bezrobocia w powiecie elbląskim w latach 2010-2014



Analizując dłuższy okres czasu niż jeden rok, zauważamy ciągły spadek napływających bezrobotnych (od 2011 r.), natomiast w ostatnich dwóch latach zauważalny jest wzrost odpływających bezrobotnych. Te dwie tendencje zmian wpływają na ogólne zmniejszenie liczby bezrobotnych.

W 2014 r. liczba zarejestrowanych bezrobotnych zmieniała się osiągając maksimum w lutym (6403 osoby) i minimum w sierpniu (5152 osoby). Wahaniom podlegała również liczba nowo zarejestrowanych osiągając maksimum we wrześniu (613 osób) i minimum w czerwcu (265 osób) i wyłączeń bezrobotnych z ewidencji osiągając maksimum w kwietniu (643 osoby) i minimum w styczniu (314 osoby), co przedstawia poniższy wykres.

Wykres: Płynność bezrobocia w powiecie elbląskim w miesiącach 2014 roku

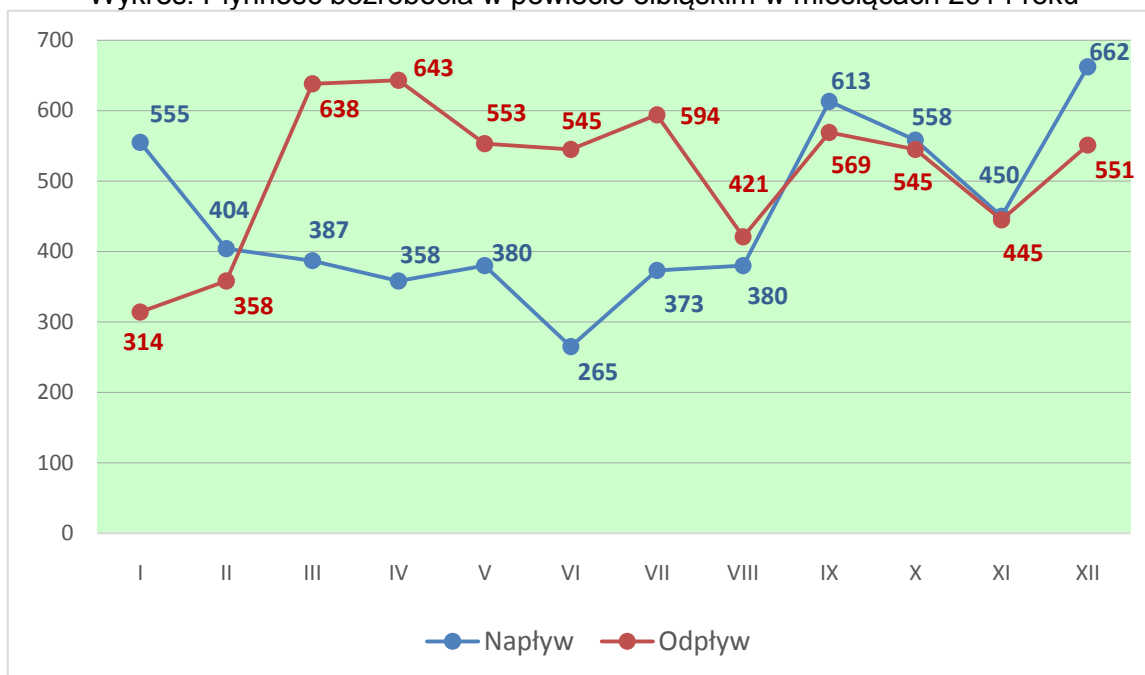


Tabela: Płynność bezrobocia w powiecie elbląskim w latach 2013 r. i 2014 r.

Wyszczególnienie	2013 r.	2014 r.	+wzrost -spadek
Liczba osób rejestrujących się (NAPŁYW)	5918	5385	-533
w tym:			
- po raz pierwszy	879	757	-122
- po raz kolejny	5039	4628	-411
Liczba osób wyłączonych (ODPŁYW)	5417	6176	759
z tego m.in.:			
- podjęcia pracy niesubsydiowanej	2135	2173	38
- podjęcia pracy subsydiowanej	302	448	146
w tym:			
· prace interwencyjne	55	68	13
· roboty publiczne	74	108	34
· dotacje na rozpoczęcie działalności gospodarczej	68	67	-1
· refundacje na doposażenie stanowiska pracy	86	177	91
- szkolenia	66	75	9
- staże	548	764	216
- przygotowanie zawodowe dorosłych	0	0	0
- prace społecznie użyteczne	121	112	-9
- brak gotowości do podjęcia pracy	1409	1506	97
Oferty pracy ogółem,	1272	1547	275
w tym:			
- subsydiowanej	797	1070	273

NAPŁYW BEZROBOTNYCH

W 2014 r. w Urzędzie Pracy zarejestrowało się 5385 osób z powiatu elbląskiego, w tym 2622 kobiety. Jest to o 533 osoby (9,0%) mniej niż na przestrzeni 12 miesięcy roku poprzedniego.

Podstawowym składnikiem napływu były ponowne rejestracje: 4628 osób. Po raz pierwszy zarejestrowało się ok. 8,2% z ogółu napływu bezrobotnych do ewidencji urzędu.

Po aktywnych formach zarejestrowało się 798 osób (o 93 osoby mniej niż w 2013 roku) i tak:

- po pracach interwencyjnych – zarejestrowały się 23 osoby (9 kobiet),
- po robotach publicznych – 62 osoby (31 kobiet),
- po stażu – 535 osób (349 kobiet),
- po pracach społecznie użytecznych – 112 osób (72 kobiety),
- po szkoleniu – 66 osób (13 kobiet),

W odniesieniu do osób określonych w ustawie o promocji zatrudnienia i instytucjach rynku pracy, jako „*będące w szczególnej sytuacji na rynku pracy*” w analizowanym okresie 12 miesięcy 2014 r. zarejestrowało się 6260 osób (w tym 3039 kobiet) z czego:

26,2% (w liczbie 1637 osób) napływu tej kategorii bezrobotnych stanowiły osoby do 25 roku życia;

16,1% (tj. 1008 osób) stanowiły osoby powyżej 50 roku życia;

5,5% (w liczbie 343) to kobiety, które nie podjęły zatrudnienia po urodzeniu dziecka,

43,5% (2721 osób) stanowiły osoby długotrwale bezrobotne;

33,3% (2083 osoby) to bezrobotni bez kwalifikacji zawodowych;

24,0% (1503 osoby) to bezrobotni bez doświadczenia zawodowego;

52,5% (3285 osób) to bezrobotni bez wykształcenia średniego;

8,9% (555 osób) to osoby samotnie wychowujące, co najmniej jedno dziecko do 18 roku życia;

2,6% (163 osoby) to osoby, które po odbyciu kary pozbawienia wolności nie podjęły zatrudnienia;

4,9% (305 osób) napływu stanowiły osoby niepełnosprawne.

W 2014 r. do Powiatowego Urzędu Pracy w Elblągu zgłosiło się 2 cudzoziemców, w tym 0 kobiet.

ODPŁYW BEZROBOTNYCH

Na przestrzeni 12 miesięcy 2014 r. wyłączono z ewidencji Urzędu Pracy 6176 bezrobotnych z powiatu elbląskiego, tj. o 757 osób więcej niż przed rokiem (14%).

Głównymi składowymi bilansu odpływu jest liczba podejmujących pracę oraz liczba osób wyłączonych z powodu niepotwierdzenia gotowości do podjęcia pracy.

Z ogółu wyłączonych ok. 42,4% (2621 osób) stanowili bezrobotni, którzy podjęli pracę, w tym 17,1% osób podjęło pracę subsydiowaną.

Niepotwierdzenie gotowości do podjęcia pracy jest drugą obok podejmowania pracy najczęstszą przyczyną wyłączenia z rejestru bezrobotnych. W 2014 r. liczba ta kształtowała się na poziomie 1506 osób (517 kobiet) i była wyższa od roku poprzedniego o 97 osób (6,9%).

Bezrobocie dotyka w większym stopniu ludzi młodych – zarówno w powiecie elbląskim, jak i w województwie oraz w Polsce. W końcu 2014 roku zanotowano najwięcej, bo aż 1613 osób (991 kobiet) w wieku 25-34 lata. Populacja ta stanowiła ok. 30,3% ogólnej liczby zarejestrowanych w końcu grudnia analizowanego roku.

W porównaniu z rokiem poprzednim widoczny jest jednak spadek bezrobotnych w tej grupie wiekowej o 189 osób (10,5%). Największą grupę pod względem poziomu wykształcenia tworzyli bezrobotni z wykształceniem gimnazjalnym i poniżej – 2033 osoby (w tym 934 kobiety), co stanowiło ok. 38,2% ogółu zarejestrowanych.

Wśród bezrobotnych w ewidencji urzędu na koniec roku dominowały osoby szukające pracy powyżej 24 miesięcy – ok. 26,4% ogółu zarejestrowanych (tj. w liczbie 1404 osoby). Podobnie jak przed rokiem osoby ze stażem od roku do pięciu lat – w liczbie 1378 osób stanowiły największą populację (25,9% ogółu bezrobotnych).

CHARAKTERYSTYKA STRUKTURY BEZROBOCIA W POWIECIE ELBLĄSKIM

1. Bezrobotni według wieku

W końcu 2014 roku osoby młode (25-34 lata i 35-44 lata) stanowiły najwyższy odsetek bezrobotnych w liczbie zarejestrowanych ogółem (odpowiednio 30,3% i 22,2%). Spośród bezrobotnych mieszkających na wsi, również największą grupę stanowiły osoby przedziale wiekowym 25-34 lata (30,2%). Wśród kobiet najliczniejsza grupa była w przedziale wiekowym 25-34 lata – 991 pań, co stanowiło

34 punkty procentowe z ogółu zarejestrowanych kobiet w dniu 31 grudnia. Podobnie sytuacja przedstawiała się wśród kobiet zamieszkujących tereny wiejskie. Najliczniejszą grupę tj. 34,6% stanowiły panie w wieku do 25 – 34 lata.

Tabela: Podział bezrobotnych według wieku

Wyszczególnienie		Liczba bezrobotnych				Wzrost/ spadek w %
		Stan na 31.12.2013 r.		Stan na 31.12.2014 r.		
		Ogółem	% do ogółu	Ogółem	% do ogółu	
Wykształcenie	18 – 24 lata	1220	19,9	879	16,5	-28,0
	25 – 34 lata	1802	29,5	1613	30,3	-10,5
	35 – 44 lata	1249	20,4	1181	22,2	-5,4
	45 – 55 lat	1097	17,9	969	18,2	-11,7
	55 – 59 lat	588	9,6	511	9,6	-13,1
	60 – 64 lata	160	2,6	172	3,2	7,5
	Razem	6116	100,0	5325	100,0	-12,9

2. Bezrobotni według poziomu wykształcenia

Poziom wykształcenia bezrobotnych jest jednym z czynników wpływających na ich sytuację na rynku pracy. Większość bezrobotnych rejestrujących się w urzędzie pracy to osoby o stosunkowo niskim poziomie wykształcenia.

Najliczniejszą grupę pod koniec 2014 roku stanowili bezrobotni z wykształceniem gimnazjalnym i poniżej – 38,2%. Wśród tych bezrobotnych o najniższym wykształceniu 30,2% pozostawało bez pracy powyżej 24 miesięcy. Drugą grupę pod względem wielkości stanowili bezrobotni z wykształceniem zasadniczym zawodowym – ok. 30,9% ogółu osób będących zarejestrowanych na koniec grudnia badanego roku.

Bezrobotne kobiety są lepiej wykształcone od mężczyzn. W końcu omawianego roku wykształceniem wyższym legitymowało się 5,9% bezrobotnych, w tym 7,8% zarejestrowanych kobiet i 3,5% zarejestrowanych mężczyzn. Wykształcenie policealne i średnie zawodowe posiadało 15,1% bezrobotnych, w tym 7,9% populacji kobiet i 9,6% mężczyzn, natomiast średnie ogólnokształcące posiadało 10% bezrobotnych, w tym 12,6% bezrobotnych kobiet i 6,8% bezrobotnych mężczyzn. Analogicznie kształtowała się sytuacja wśród bezrobotnych z terenów wiejskich.

Największą populację tworzyły osoby z wykształceniem gimnazjalnym i poniżej – 41,8% ogółu bezrobotnych, a najmniejszą grupę (4,8% ogółu) stanowiły osoby z wykształceniem wyższym, w liczbie 195 osób.

Tabela: Podział bezrobotnych według poziomu wykształcenia

Wyszczególnienie		Liczba bezrobotnych				Wzrost/ spadek %
		Stan na 31.12.2013 r.		Stan na 31.12.2014 r.		
		Ogółem	% do ogółu	Ogółem	% do ogółu	
Wykształcenie	Wyższe	379	6,2	313	5,9	-17,4
	Policealne i średnie zawodowe	900	14,7	803	15,1	-10,8
	Średnie ogólnokształcące	623	10,2	532	10,0	-14,6
	Zasadnicze zawodowe	1907	31,2	1644	30,9	-13,8
	Gimnazjalne i poniżej	2307	37,7	2033	38,2	-11,9
	Razem	6116	100,0	5325	100,0	-12,9

3. Bezrobotni według czasu pozostawania bez pracy

Istotnym, z punktu widzenia mobilności jest czas pozostawania bez pracy. W ewidencji urzędu pracy na koniec 2014 roku najmniejszy odsetek odnotowano wśród bezrobotnych oczekujących na podjęcie zatrudnienia do 1 m-ca (8,8% ogółu bezrobotnych), a największy wśród osób pozostających bez pracy pow. 24 miesiące – 26,4%).

Podobna sytuacja kształtowała się wśród bezrobotnych kobiet. Największą populację tworzyły panie pozostające bez pracy powyżej 24 miesięcy – 30,6% (tj. 1038 osób).

Wśród osób zamieszkujących tereny wiejskie dominowali bezrobotni pozostający w rejestrze urzędu powyżej 24 miesięcy – 1114 osób (27,8%), w tym 711 kobiet. Najmniej liczną grupę stanowili bezrobotni poszukujący pracy do 1 miesiąca – 8,7% ogółu zarejestrowanych z gmin wiejskich.

Tabela: Podział bezrobotnych według czasu pozostawania bez pracy

Wyszczególnienie		Liczba bezrobotnych				Wzrost/ spadek %
		Stan na 31.12.2013 r.		Stan na 31.12.2014 r.		
		Ogółem	% do ogółu	Ogółem	% do ogółu	
Czas pozostawania bez pracy w miesiącach	Do 1 m-ca	441	7,2	467	8,8	5,9
	1 – 3 m-ce	939	15,4	826	15,5	-12,0
	3 – 6 m-cy	979	16,0	700	13,1	-28,5
	6-12 m-cy	1124	18,4	843	15,8	-25,0
	12-24 m-cy	1248	20,4	1085	20,4	-13,1
	Pow. 24 m-cy	1385	22,6	1404	26,4	1,4
	Razem	6116	100,0	5325	100,0	-12,9

4. Bezrobotni według stażu

W końcu 2014 roku spośród zarejestrowanych bezrobotnych z powiatu elbląskiego najliczniejszą grupę stanowiły osoby posiadające staż pracy od 1 do 5 lat – 1378 osób (25,9% ogółu bezrobotnych). Najmniej liczną zbiorowość wśród omawianej kategorii bezrobotnych stanowiły osoby z 30 letnim i dłuższym stażem pracy (2,0%).

Podobnie jak przed rokiem w ewidencji urzędu 16,5% tj. 879 zarejestrowanych bezrobotnych nie posiadało żadnego stażu pracy. Również wśród kobiet najliczniejszą grupę stanowiły panie, które wykazały staż pracy od 1 do 5 lat (27,6% ogółu zarejestrowanych kobiet). Najmniej liczną populację stanowiły kobiety z 30 letnim i dłuższym stażem pracy – 0,9%.

Na terenach wiejskich zanotowano podobną sytuację. Największą populację stanowili bezrobotni posiadający staż pracy od 1 do 5 lat – 26% ogółu bezrobotnych, natomiast najmniej osób posiadało 30 letni i dłuższy staż pracy – 71 osób tj. 1,8% populacji bezrobotnych zamieszkałych na wsi.

Tabela: Podział bezrobotnych według stażu

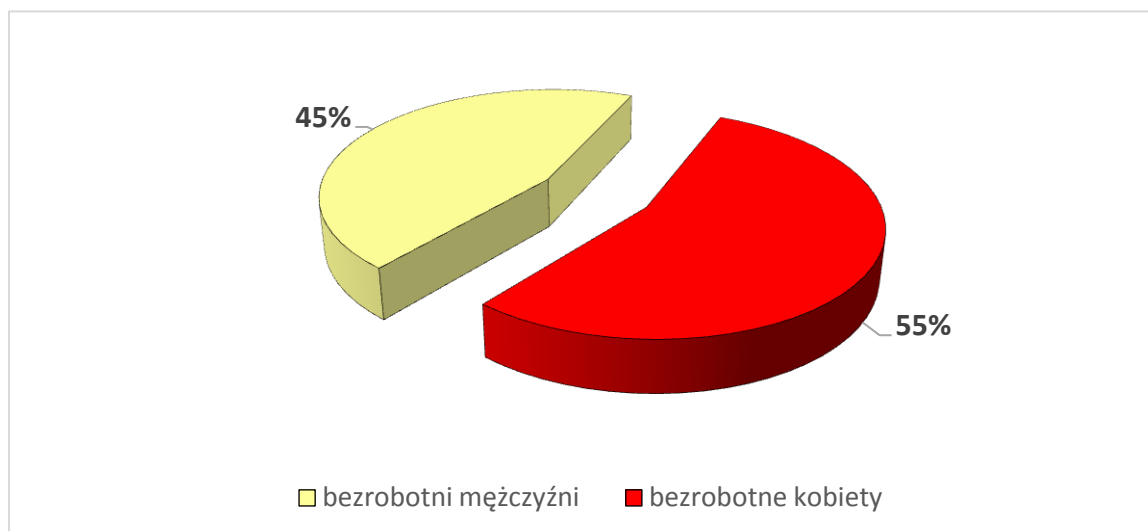
Wyszczególnienie		Liczba bezrobotnych				Wzrost/ spadek %
		Stan na 31.12.2013 r.		Stan na 31.12.2014 r.		
		Ogółem	% do ogółu	Ogółem	% do ogółu	
Staż pracy ogółem	Do 1 roku	916	15,0	862	16,2	-5,9
	1- 5	1538	25,1	1378	25,9	-10,4
	5 - 10	936	15,3	823	15,5	-12,1
	10 - 20	956	15,6	845	15,9	-11,6
	20 - 30	520	8,5	433	8,1	-16,7
	30 lat i więcej	128	2,1	105	2,0	-18,0
	Bez stażu	1122	18,3	879	16,5	-21,7
	Razem	6116	100,0	5325	100,0	-12,9

WYBRANE KATEGORIE BEZROBOTNYCH Z POWIATU ELBLASKIEGO

1) Bezrobotne kobiety

Bezrobocie kobiet jest spowodowane między innymi: trudnościami w kontynuacji lub podjęciu pracy zawodowej w związku z przerwą, spowodowaną urodzeniem i wychowywaniem dzieci; obowiązkami rodzinnymi; niską motywacją do pracy oraz małą aktywnością w poszukiwaniu zatrudnienia w związku z przyjęciem stereotypowego myślenia, opartego na modelu kulturowym, tradycyjnym (kobieta zajmuje się domem, mężczyzna pracuje i utrzymuje rodzinę); preferowaniem przez pracodawców zatrudniania mężczyzn ze względu na mniejszą dyspozycyjność kobiet w wykonywaniu obowiązków zawodowych (także dodatkowych) spowodowaną obciążeniem zajęciami domowymi. Na koniec grudnia 2014 roku w rejestrze Powiatowego Urzędu Pracy w Elblągu pracy pozostało **2911** bezrobotnych kobiet z powiatu elbląskiego (54,7%).

Wykres: Udział bezrobotnych kobiet w ogólnej liczbie bezrobotnych na koniec grudnia 2014 r.



Na koniec roku kobiet posiadających prawo do zasiłku było 387 osób, co stanowiło 50% z ogółu uprawnionych do zasiłku. Mieszkanki wsi stanowiły 75,8% populacji bezrobotnych kobiet w powiecie elbląskim. Z danych statystycznych wynika, że kobiety, również często rejestrują się w urzędzie pracy jak mężczyźni (odsetek kobiet w napływie wynosił – 48,7% ogółu napływu).

Kobiety są lepiej wykształcone od płci przeciwnej. Wśród bezrobotnych z wykształceniem wyższym, kobiety stanowiły 72,5%, z wykształceniem policealnym i średnim zawodowym 71,2%.

Najwyższy spadek bezrobocia nastąpił wśród bezrobotnych kobiet z wykształceniem wyższym (-13,7) oraz pozostających bez pracy od 10 do 20 lat (-18,7%).

Tabela: Bezrobotne kobiety według czasu pozostawania bez pracy, wieku, wykształcenia i stażu pracy

Wyszczególnienie		Bezrobotne kobiety				
		Stan na 31.12.2013 r.		stan na 31.12.2014 r.		Wzrost/ spadek
		Ogółem	% do ogółu	Ogółem	% do ogółu	
czas pozostawani a bez pracy w miesiącach	Do 1	180	5,6	229	7,9	27,2
	1 – 3	450	13,9	420	14,4	-6,7
	3 – 6	521	16,1	364	12,5	-30,1
	6 – 12	564	17,4	424	14,6	-24,8
	12 – 24	642	19,8	582	20,0	-9,3
	Pow.24	884	27,3	892	30,6	0,9
Wiek	18 – 24	659	20,3	521	17,9	-20,9
	25 – 34	1076	33,2	991	34,0	-7,9
	35 – 44	709	21,9	705	24,2	-0,6
	45 – 54	533	16,4	459	15,8	-13,9
	55 - 59	264	8,1	228	7,8	-13,6
	60-64	0	0	7	0,2	100,0
Wykształcenie	Wyższe	263	8,1	227	7,8	-13,7
	Policealne i średnie zawodowe	636	19,6	572	19,6	-10,1
	Średnie ogólnokształcące	396	12,2	368	12,6	-7,1
	Zasadnicze zawodowe	923	28,5	810	27,8	-12,2
	Gimnazjalne	1023	31,6	934	32,1	-8,7
Staż pracy ogółem	Do 1 roku	589	18,2	565	19,4	-4,1
	1 – 5	866	26,7	803	27,6	-7,3
	5 – 10	436	13,5	410	14,1	-6,0
	10 – 20	459	14,2	373	12,8	-18,7
	20 – 30	157	4,8	132	4,8	-15,9
	30 lat i więcej	27	0,8	26	0,8	-3,7
	Bez stażu	707	21,8	602	21,8	-14,9
Razem		3241	2911	-10,2	100,0	100,0

2) Bezrobotni do 25 roku życia

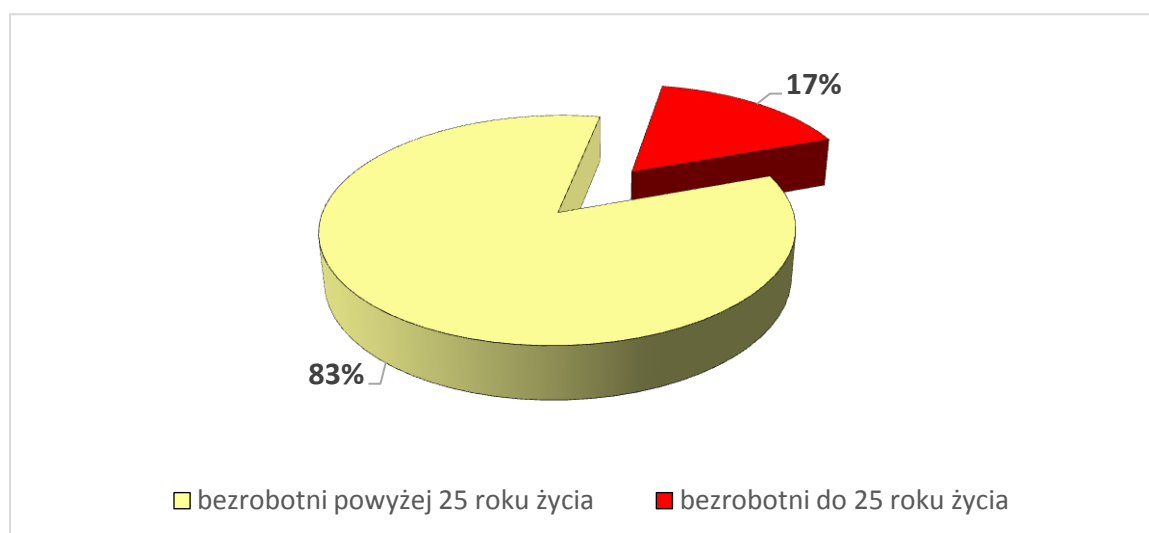
Bezrobocie młodych osób to jeden z poważniejszych problemów lokalnego rynku pracy. Bezrobocie młodzieży oznacza nie tylko wyłącznie setek osób zdolnych do pracy z procesów zatrudnienia, ale stanowi ogromne zagrożenie w kontekście marginalizacji tej grupy, frustracji i patologii społecznych, jakie mogą dotyczyć młodzieży.

Rynek pracy młodzieży jest integralną częścią ogólnego rynku pracy, co oznacza, że wzrost bezrobocia ogólnego powoduje proporcjonalny wzrost bezrobocia młodzieży. Powodami bezrobocia młodzieży jest wysoka stopa bezrobocia ogólnego, brak

doświadczenia zawodowego młodych osób, niedostosowanie kwalifikacji i umiejętności odpowiadających potrzebom przedsiębiorstw, brak postaw przedsiębiorczych. Dodatkowo w ostatnich latach zwiększenie bezrobocia młodzieży spowodowane było wejściem na rynek pracy wyżu demograficznego.

Do Powiatowego Urzędu Pracy w Elblągu w ciągu całego 2014 r. zgłosiło się **1637** bezrobotnych do 25 roku życia, w tym 789 kobiet. Jest to o 205 osób (11,1%) mniej niż w roku poprzednim. Młodzi ludzie stanowili ok. **26,2%** ogółu napływu bezrobotnych będących w szczególnej sytuacji na rynku pracy. W końcu IV kwartału 2014 roku w ewidencji urzędu zanotowano **879** bezrobotnych z tego przedziału wiekowego, w tym 521 kobiet.

Wykres: Udział bezrobotnych do 25 roku życia w ogólnej liczbie bezrobotnych na koniec grudnia 2014 r.



Wśród młodzieży najwięcej osób posiadało wykształcenie gimnazjalne i poniżej – 30,0% ogółu. Drugą grupę pod względem wielkości stanowili młodzi ludzie z wykształceniem średnim ogólnokształcącym 27,5% z ogółu w tej kategorii wiekowej. Największą zbiorowość (22,2%) tworzyli młodzi ludzie pozostający bez pracy od 1- 3 miesięcy. Drugą grupę pod względem wielkości tworzyły osoby, które pozostawały bez pracy 3 - 6 miesięcy – 20,9% z ogółu populacji młodych ludzi. Największą grupę tworzyły młode kobiety: z wykształceniem średnim ogólnokształcącym (30,3%) oraz pozostające bez pracy od 3-6 miesięcy (19,8%).

Na koniec 2014 roku w ewidencji urzędu było 675 młodych 25-letnich bezrobotnych terenów wiejskich. Wśród młodzieży ze wsi najwięcej osób posiadało wykształcenie średnie ogólnokształcące – 26,5%. Również największą grupę (21,8%

z ogółu) w omawianej kategorii bezrobotnych tworzyły młode osoby ze wsi pozostające bez pracy od 1-3 miesięcy.

Najwyższy spadek bezrobocia odnotowano wśród bezrobotnych z wykształceniem wyższym (36,8) oraz pozostających bez pracy od 6 do 12 m-cy (38,9%).

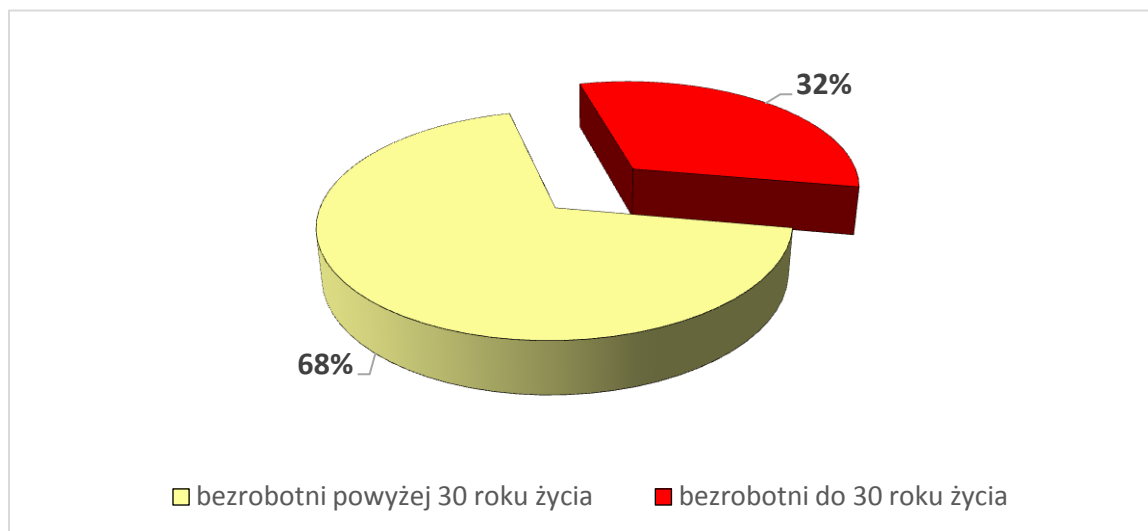
Tabela: Bezrobotni do 25 roku życia według czasu pozostawania bez pracy, wieku, wykształcenia i stażu pracy

Wyszczególnienie		Bezrobotni do 25 roku życia				
		Stan na 31.12.2013 r.		Stan na 31.12.2014 r.		Wzrost/ spadek
		Ogółem	% do ogółu	Ogółem	% do ogółu	
czas pozostawani a bez pracy w miesiącach	Do 1	106	8,7	117	13,3	10,4
	1 – 3	278	22,8	195	22,2	-29,9
	3 – 6	256	21,0	184	20,9	-28,1
	6 – 12	229	18,8	140	15,9	-38,9
	12 – 24	214	17,5	149	17,0	-30,4
	Pow.24	137	11,2	94	10,7	-31,4
Wykształcenie	Wyższe	68	5,6	43	4,9	-36,8
	Policealne i średnie zawodowe	142	11,6	109	12,4	-23,2
	Średnie ogólnokształcące	302	24,8	242	27,5	-19,9
	Zasadnicze zawodowe	317	26,0	221	25,1	-30,3
	Gimnazjalne	391	32,0	264	30,0	-32,5
Staż pracy ogółem	Do 1 roku	265	21,7	228	25,9	-14,0
	1 – 5	301	24,7	224	25,5	-25,6
	5 – 10	8	0,7	2	0,2	-75,0
	Bez stażu	646	53,0	425	48,4	-34,2
Razem		1220	100,0	879	100,0	-28,0

3) Bezrobotni do 30 roku życia

Do Powiatowego Urzędu Pracy w ciągu 2014 r. zgłosiło się **2561** bezrobotnych do 30 roku życia z powiatu elbląskiego. Jest to o 337 osób (11,6%) mniej niż w roku poprzednim. Młodzi ludzie stanowili 40,9% ogółu napływu bezrobotnych będących w szczególnej sytuacji na rynku pracy. W końcu IV kwartału 2014 roku w ewidencji urzędu zanotowano **1690** bezrobotnych (32%) z tego przedziału wiekowego, w tym 1020 kobiet.

Wykres: Udział bezrobotnych do 30 roku życia w ogólnej liczbie bezrobotnych na koniec grudnia 2014 r.



Wśród bezrobotnych do 30 roku życia najczęściej osób posiadało wykształcenie gimnazjalne i poniżej (29,8% ogółu). Drugą grupę pod względem wielkości stanowili młodzi ludzie z wykształceniem zasadniczym zawodowym 22,8% z ogółu w tej kategorii wiekowej

Największą zbiorowość (18,6%) tworzyli młodzi ludzie pozostający bez pracy od 1-3 miesięcy. Drugą grupę pod względem wielkości tworzyły osoby, które pozostawały bez pracy 12-24 miesięcy – 18,5% z ogółu populacji młodych ludzi.

Najwyższy spadek liczby bezrobotnych odnotowano wśród osób z wykształceniem wyższym (-25%), bezrobotnych pozostających bez pracy od 6-12 miesięcy (-33,5%) oraz ze stażem pracy od 1-5 lat (-27,1%).

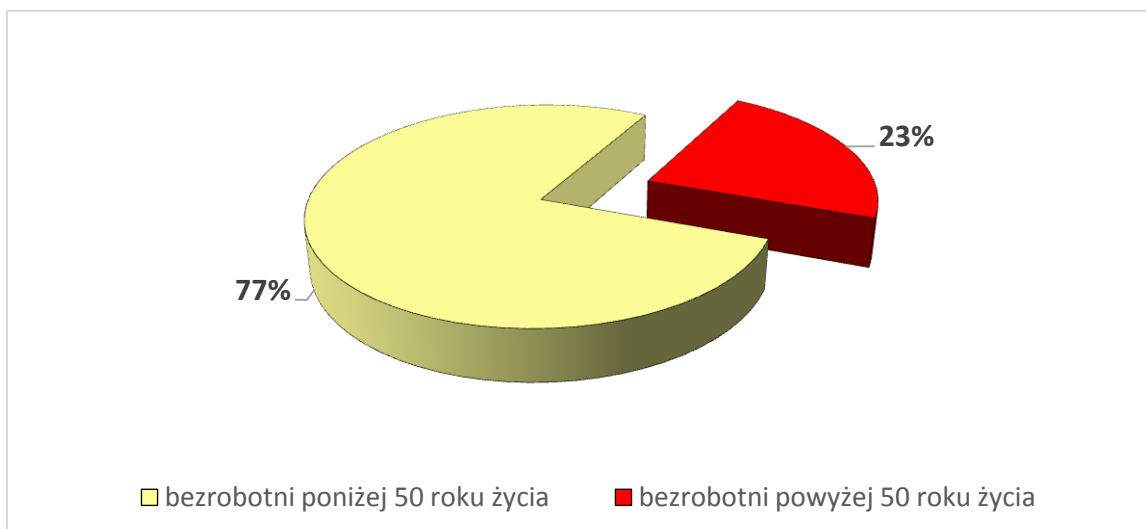
Tabela: Bezrobotni do 30 roku życia według czasu pozostawania bez pracy, wieku, wykształcenia i stażu pracy

Wyszczególnienie		Bezrobotni do 30 roku życia				
		Stan na 31.12.2013 r.		Stan na 31.12.2014 r.		Wzrost/ spadek
		Ogółem	% do ogółu	Ogółem	% do ogółu	
Czas pozostawania bez pracy w miesiącach	Do 1	190	8,7	198	11,7	4,2
	1 – 3	411	18,9	314	18,6	-23,6
	3 – 6	402	18,4	290	17,2	-27,9
	6 – 12	415	19,0	276	16,3	-33,5
	12 – 24	414	19,0	312	18,5	-24,6
	Pow.24	348	16,0	300	17,8	-13,8
Wiek	18 – 24	1220	56,0	879	52,0	-28,0
	25 – 30	960	44,0	811	48,0	-15,5
Wykształcenie	Wyższe	228	10,5	171	10,1	-25,0
	Policealne i średnie zawodowe	324	14,9	251	14,9	-22,5
	Średnie ogólnokształcące	458	21,0	378	22,4	-17,5
	Zasadnicze zawodowe	515	23,6	386	22,8	-25,0
	Gimnazjalne	655	30,0	504	29,8	-23,1
Staż pracy ogółem	Do 1 roku	519	23,8	467	27,6	-10,0
	1 – 5	687	31,5	501	29,6	-27,1
	5 – 10	102	4,7	82	4,9	-19,6
	10 – 20	1	0,0	1	0,1	0,0
	Bez stażu	871	40,0	639	37,8	-26,6
Razem		2180	100,0	1690	100,0	-22,5

4) Bezrobotni powyżej 50 roku życia

Bezrobotny powyżej 50 roku życia – oznacza to bezrobotnego, który w roku kalendarzowym zastosowania wobec niego usług lub instrumentów rynku pracy, ukończył co najmniej 50 lat życia. W 2014 roku do Urzędu Pracy w Elblągu z powiatu elbląskiego zgłosiło się 1008 osób (o 15,7% mniej niż na przestrzeni 12 miesięcy roku poprzedniego.), w tym 414 kobiet w wieku powyżej 50 roku życia. Stanowili oni 16,1% ogółu rejestrujących się bezrobotnych będących w szczególnej sytuacji na rynku pracy. W końcu 2014 roku bezrobotni powyżej 50 roku życia, w liczbie 1199 osób, stanowili 22,5% ogółu bezrobotnych na elbląskim rynku pracy.

Wykres: Udział bezrobotnych powyżej 50 roku życia w ogólnej liczbie bezrobotnych na koniec grudnia 2014r.



Wśród bezrobotnych powyżej 50 roku życia widoczny jest znaczny (83,8%) udział osób o niskich kwalifikacjach zawodowych. Osoby te w większości są również w kategorii bezrobotnych długotrwale. Powrót na rynek pracy w wieku powyżej 50 roku życia jest znacznie trudniejszy niż w innych kategoriach wiekowych. Mocno zdezaktualizowane kwalifikacje lub doświadczenie zawodowe nie pozwalają na dostosowanie umiejętności do wymogów obecnego rynku pracy. Pracodawcy w wielu przypadkach nie są zainteresowani zatrudnianiem osób z tej grupy wiekowej z powodu m.in. zbyt niskich kwalifikacjach i umiejętności oraz z obawy przed problemami zdrowotnymi osób powyżej 50 roku życia.

Ponad 31,4% bezrobotnych w wieku powyżej 50 roku życia – to osoby z wykształceniem zasadniczym zawodowym i 52,5% z wykształceniem podstawowym. Również największą grupę w omawianej kategorii stanowiły osoby będące bez pracy powyżej 24 miesięcy – 352 osoby (w tym 124 kobiety), co stanowiło 29,4% ogółu bezrobotnych z tej grupy wiekowej oraz bezrobotni posiadający staż pracy 10-20 lat – 31,4% z ogółu bezrobotnych "50+". Wśród rozpatrywanej kategorii bezrobotnych 881 osób (w tym 314 kobiet) zamieszkiwało tereny wiejskie. Ta grupa tworzyła 21,9% osób bezrobotnych zamieszkałych na wsi.

Największy odsetek osób powyżej 50 roku życia zamieszkujących tereny wiejskie posiadało wykształcenie podstawowe i poniżej – 59,5%, pozostające bez pracy powyżej 24 miesięcy – 31,6% oraz posiadający 10-20 letni staż pracy – 31,3%.

Tabela: Bezrobotni powyżej 50 roku życia według czasu pozostawania bez pracy, wieku, wykształcenia i stażu pracy

Wyszczególnienie		Bezrobotni powyżej 50 roku życia				
		Stan na 31.12.2013 r.		Stan na 31.12.2014 r.		Wzrost/ spadek
		Ogółem	% do ogółu	Ogółem	% do ogółu	
Czas pozostawani a bez pracy w miesiącach	Do 1	95	7,1	82	6,8	-13,7
	1 – 3	212	15,8	177	14,8	-16,5
	3 – 6	221	16,4	145	12,1	-34,4
	6 – 12	214	15,9	177	14,8	-17,3
	12 – 24	254	18,9	266	22,2	4,7
	Pow.24	348	25,9	352	29,4	1,1
Wykształcenie	Wyższe	24	1,8	22	1,8	-8,3
	Policealne i średnie zawodowe	177	13,2	147	12,3	-16,9
	Średnie ogólnokształcące	30	2,2	25	2,1	-16,7
	Zasadnicze zawodowe	435	32,4	376	31,4	-13,6
	Podstawowe i poniżej	678	50,4	629	52,5	-7,2
Staż pracy ogółem	Do 1 roku	66	4,9	78	6,5	18,2
	1 – 5	126	9,4	134	11,2	6,3
	5 – 10	127	9,4	111	9,3	-12,6
	10 – 20	449	33,4	376	31,4	-16,3
	20 – 30	406	30,2	352	29,4	-13,3
	30 lat i więcej	126	9,4	102	8,5	-19,0
	Bez stażu	44	3,3	46	3,8	4,5
Razem		1344	100,0	1199	100,0	-10,8

5) Długotrwale bezrobotni

Ustawa o promocji zatrudnienia i instytucjach rynku pracy definiuje *długotrwale bezrobotnego*, – jako bezrobotnego pozostającego w rejestrze powiatowego urzędu pracy łącznie przez okres ponad 12 miesięcy w okresie ostatnich 2 lat, z wyłączeniem okresów odbywania stażu i przygotowania zawodowego dorosłych. Długotrwale bezrobotni stanowią grupę ryzyka, objętą szczególnymi preferencjami w działaniach aktywizacyjnych.

W przeciągu dwunastu miesięcy 2014 r. długotrwale bezrobotnych zarejestrowało się 2721 osób, (o 4% mniej niż na przestrzeni 12 miesięcy roku poprzedniego) w tym 1365 kobiet – stanowiło to 43,5% napływu bezrobotnych będących w szczególnej sytuacji na rynku pracy.

Na koniec 2014 r. figurowało w ewidencji urzędu było 3380 bezrobotnych z tej grupy, w tym 1944 kobiety.

Wykres: Udział długotrwale bezrobotnych w ogólnej liczbie bezrobotnych na koniec grudnia 2014 r.

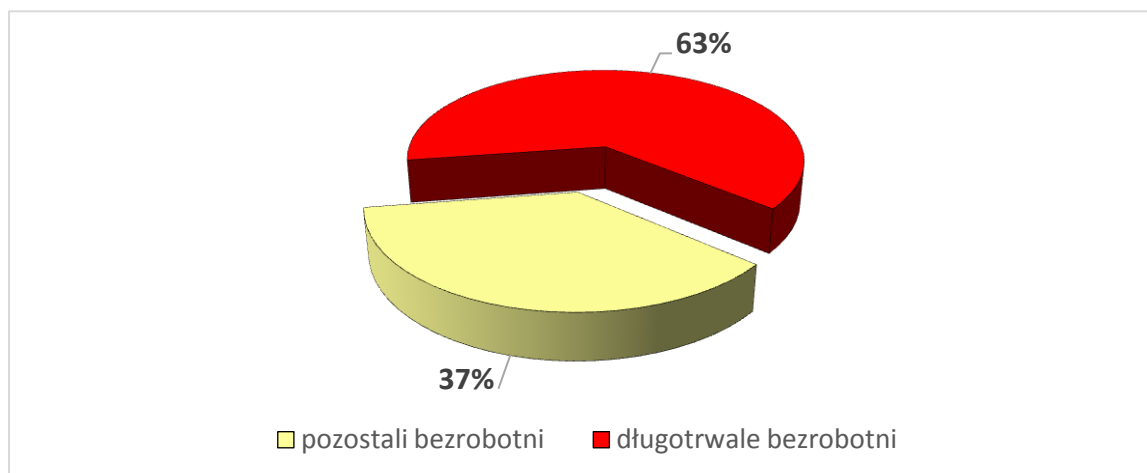


Tabela: Długotrwale bezrobotni według czasu pozostawania bez pracy, wieku, wykształcenia i stażu pracy

Wyszczególnienie		Długotrwale bezrobotni				
		Stan na 31.12.2013 r.		Stan na 31.12.2014 r.		Wzrost/ spadek
		Ogółem	% do ogółu	Ogółem	% do ogółu	
Czas pozostawani a bez pracy w miesiącach	Do 1	104	2,9	113	3,3	8,7
	1 – 3	290	8,0	270	8,0	-6,9
	3 – 6	251	6,9	237	7,0	-5,6
	6 – 12	367	10,1	286	8,5	-22,1
	12 – 24	1241	34,2	1084	32,1	-12,7
	Pow.24	1373	37,9	1390	41,1	1,2
Wiek	18 – 24	545	15,0	399	11,8	-26,8
	25 – 34	1097	30,3	1028	30,4	-6,3
	35 – 44	821	22,6	808	23,9	-1,6
	45 – 54	684	18,9	666	19,7	-2,6
	55 - 59	377	10,4	355	10,5	-5,8
	60 - 65	102	2,8	124	3,7	21,6
Wykształcenie	Wyższe	171	4,7	141	4,2	-17,5
	Policealne i średnie zawodowe	504	13,9	476	14,1	-5,6
	Średnie ogólnokształcące	316	8,7	273	8,1	-13,6
	Zasadnicze zawodowe	1142	31,5	1065	31,5	-6,7
	Gimnazjalne	1493	41,2	1425	42,2	-4,6
Staż pracy ogółem	Do 1 roku	564	15,6	567	16,8	0,5
	1 – 5	951	26,2	900	26,6	-5,4
	5 – 10	546	15,1	510	15,1	-6,6
	10 – 20	565	15,6	543	16,1	-3,9
	20 – 30	302	8,3	264	7,8	-12,6
	30 lat i więcej	50	1,4	49	1,4	-2,0
	Bez stażu	648	17,9	547	16,2	-15,6
Razem		3626	100,0	3380	100,0	-6,8

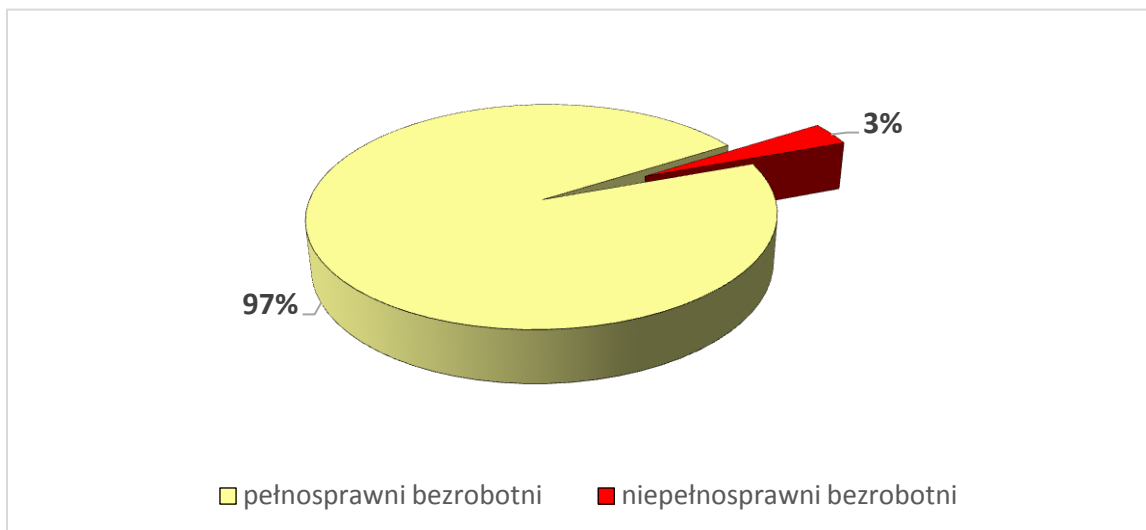
Analiza danych statystycznych wskazuje, że bardziej narażone na długotrwałe pozostawanie bez pracy są osoby (stan na 31 grudnia 2014 r.):

- w wieku 25-34 lata – 1028 osób, (w tym 684 kobiety),
- posiadające najniższe kwalifikacje tj. z *wykształceniem gimnazjalnym i poniżej* – 42,2% z ogółu długotrwałe bezrobotnych,
- posiadające 1-5 lat stażu pracy – 26,6% z ogółu długotrwałe bezrobotnych,
- pozostające bez pracy powyżej 24 miesięcy – 41,1% z ogółu. Z ogólnej liczby mieszkających na wsi omawiana grupa stanowiła 64,8% ogółu i kształtowała się na poziomie 2601 osób, w tym 1506 kobiet. Najwięcej długotrwałe bezrobotnych z terenów wiejskich było:
- w wieku 25-34 lat – 785 osób (30% z ogółu długotrwałe bezrobotnych zamieszkałych na wsi),
- posiadające od 1-5 lat staż zawodowy - 691 osób (26,6% z ogółu),
- z *wykształceniem gimnazjalnym i poniżej* – 385 osób (45,7% z ogółu).

6) Niepełnosprawni

W przeciągu 12 miesięcy 2014 roku zarejestrowało się **305** bezrobotnych niepełnosprawnych z powiatu elbląskiego (o 10% mniej niż na przestrzeni 12 miesięcy roku poprzedniego). W strukturze regionalnego bezrobocia niepełnosprawni mają niewielki udział. Na koniec grudnia 2014 r. odnotowano **183** osoby niepełnosprawne posiadających status bezrobotnego (98 kobiet). Poza niepełnosprawnymi bezrobotnymi w rejestrze urzędu pracy znajdowało się również 16 osób niepełnosprawnych poszukujących pracy (niemających statusu bezrobotnych).

Wykres: Udział bezrobotnych niepełnosprawnych w ogólnej liczbie bezrobotnych na koniec grudnia 2014



Największą grupę wśród bezrobotnych niepełnosprawnych pod względem wieku stanowią osoby znajdujące się w przedziale 45 – 54 lata (26,2%).

Pod względem stażu pracy wśród bezrobotnych niepełnosprawnych dominowały osoby pracujące poprzednio od 10 do 20 lat. Stanowiły one 24,6% tej populacji. Wśród bezrobotnych niepełnosprawnych najwięcej było osób, które ukończyły szkoły zasadnicze zawodowe oraz gimnazjalne i poniżej (72,1%). Osoby pozostające w rejestrach PUP od 12 do 24 miesięcy stanowiły ok. 23% populacji bezrobotnych niepełnosprawnych. Najliczniejszą grupę wśród 183 osób bezrobotnych niepełnosprawnych tworzyły osoby o lekkim stopniu niepełnosprawności: 114 osób, tj. 62,3% oraz z rodzajem niepełnosprawności: choroby psychiczne – 42 osoby (23%).

W przeciągu całego roku 2014 r. bezrobotnych niepełnosprawnych wyłączonych z ewidencji urzędu było 314, z czego 102 osoby podjęły pracę. Pracę subsydiowaną podjęło 29 osób, natomiast pracę niesubsydiowaną podjęło 66 bezrobotnych niepełnosprawnych. Na staż skierowano 29 osób, szkolenie odbyły 2 osoby, a w pracach społecznie użytecznych uczestniczyły 3 osoby.

Tabela: Niepełnosprawni bezrobotni według czasu pozostawania bez pracy, wieku, wykształcenia i stażu pracy i stopnia niepełnosprawności

Wyszczególnienie		Bezrobotni niepełnosprawni				
		Stan na 31.12.2013 r.		Stan na 31.12.2014 r.		Wzrost/ spadek
		Ogółem	% do ogółu	Ogółem	% do ogółu	
Czas pozostawani a bez pracy w miesiącach	Do 1	13	7,2	15	8,2	15,4
	1 – 3	23	12,8	34	18,6	47,8
	3 – 6	32	17,8	29	15,8	-9,4
	6 – 12	35	19,4	34	18,6	-2,9
	12 – 24	43	23,9	42	23,0	-2,3
	Pow.24	34	18,9	29	15,8	-14,7
Wiek	18 – 24	14	7,8	10	5,5	-28,6
	25 – 34	32	17,8	29	15,8	-9,4
	35 – 44	42	23,3	35	19,1	-16,7
	45 – 54	47	26,1	48	26,2	2,1
	55 - 59	38	21,1	46	25,1	21,1
	60 - 64	7	3,9	15	8,2	114,3
Wykształcenie	Wyższe	8	4,4	6	3,3	-25,0
	Policealne i średnie zawodowe	32	17,8	32	17,5	0,0
	Średnie ogólnokształcące	11	6,1	13	7,1	18,2
	Zasadnicze zawodowe	58	32,2	61	33,3	5,2
	Gimnazjalne	71	39,4	71	38,8	0,0
Staż pracy ogółem	Do 1 roku	13	7,2	16	8,7	23,1
	1 – 5	39	21,7	42	23,0	7,7
	5 – 10	32	17,8	26	14,2	-18,8
	10 – 20	40	22,2	45	24,6	12,5
	20 – 30	31	17,2	24	13,1	-22,6
	30 lat i więcej	7	3,9	13	7,1	85,7
	Bez stażu	18	10,0	17	9,3	-5,6
Stopień niepełnosprawności	Znaczny	3	1,7	3	1,6	0,0
	Umiarkowany	86	47,8	66	36,1	-23,3
	Lekki	91	50,6	114	62,3	25,3
Razem		180	100,0	183	100,0	1,7

Na wsi na koniec 2014 roku zamieszkiwało 135 bezrobotnych niepełnosprawnych, z tego 68 kobiet. Najwięcej osób niepełnosprawnych zamieszkujących tereny wiejskie było z wykształceniem gimnazjalnym i poniżej (60 osób – 44,4% z liczby 135 osób), w wieku 45-54 lat (41 osób – 30,3% z ogółu), ze stażem pracy 10-20 lat (37 osób – 27,4%) i oczekujących na pracę od 12-24 miesięcy (28 osób – 20,7%).

7) Bezrobotni według najliczniejszych zawodów

Według stanu na koniec grudnia 2014 r. zarejestrowanych było 5325 bezrobotnych. W poniższej tabeli ujęto najliczniejsze zawody. Z poniższej tabeli wynika, że największy problem ze znalezieniem pracy mają osoby nieposiadające zawodu. W tym wypadku widać, że największy problem istnieje z aktywizacją takich osób, bowiem rynek pracy nie wykazuje zainteresowania osobami, które nie posiadają kwalifikacji i wiedzy do wykonywania danego typu pracy.

Tabela: Najliczniejsze zawody na koniec 2014 r.

Lp.	Zawody i specjalności	Stan na koniec XII 2014 r.
1	Bez zawodu	1565
2	Sprzedawca*	455
3	Robotnik gospodarczy	178
4	Kucharz*	106
5	Krawiec*	97
6	Stolarz*	94
7	Technik ekonomista*	91
8	Stolarz meblowy	88
9	Murarz*	87
10	Mechanik pojazdów samochodowych*	81
11	Robotnik budowlany	79
12	Kaletnik*	77
13	Rolnik*	67
14	Technik rolnik*	61
15	Cukiernik*	55
16	Technik handlowiec*	52
17	Kucharz małej gastronomii*	52
18	Ślusarz*	47
19	Sprzątaczką biurowa	45
20	Piekarz*	44
21	Specjalista administracji publicznej	41
22	Mechanik - operator pojazdów i maszyn rolniczych*	40
23	Ekonomista	39
24	Kierowca ciągnika rolniczego	36
25	Fryzjer*	33
26	Szwaczka	33
27	Technik prac biurowych*	31
28	Robotnik placowy	28
29	Technik mechanik*	28
30	Magazynier	26

USŁUGI RYNKU PRACY

POŚREDNICTWO PRACY

Tabela: Działania pośrednictwa pracy

Wyszczególnienie	PUP w Elblągu	Elbląg	powiat elbląski
Liczba wydanych skierowań do pracy	2095	1163	932
Liczba wydanych skierowań na staż	4073	2432	1641
Liczba wydanych skierowań na prace społecznie użyteczne	198	86	112
Liczba podjęć stażu na podstawie wydanych skierowań	2027	1107	920
Liczba wizyt u pracodawców	1041	937	104
Liczba ofert pracy	4630	3083	1547
Liczba opracowanych IPD (pośrednicy+ doradcy zawodowi)	15490	9064	6426
Spotkania rekrutacyjne – targi pracy i giełdy pracy	23	12	11
Inne spotkania – z agencjami zatrudnienia, szkołami, pracodawcami	38	30	8
Liczba przyjętych oświadczeń o zamiarze powierzenia wykonywania pracy cudzoziemcowi	150	150	0

Powiatowy Urząd Pracy w Elblągu w okresie 12 miesięcy 2014 r. miał do dyspozycji **4630** miejsc pracy i miejsc aktywizacji zawodowej, (**o 1153 więcej, tj. 33,2%** w porównaniu z analogicznym okresem 2013 r.), w tym **1547 z powiatu**

Struktura wolnych miejsc pracy i miejsc aktywizacji zawodowej w powiecie elbląskim przedstawia się następująco:

- **1547** ofert, tj. 33,4% wszystkich ofert (**wzrost o 275, tj. 21,6%**), w tym:
- **338 subsydiowanych** miejsc pracy z Funduszu Pracy, EFS i PFRON (o 119 więcej, tj. 54,3% niż w okresie 12 miesięcy 2013 r.),
- **732 miejsca aktywizacji zawodowej** (o 154 więcej, tj. 26,6% niż w okresie 12 miesięcy 2013 r.)
- **477 niesubsydiowanych** miejsc pracy (o 2 więcej, tj. 0,4% niż w okresie 12 miesięcy 2013 r.).

W analizowanym okresie do Powiatowego Urzędu Pracy w Elblągu wpłynęło **140** propozycji wolnych miejsc pracy i miejsc aktywizacji zawodowych dla osób niepełnosprawnych, w tym **34 od pracodawców z powiatu elbląskiego**. Stanowiły one 3% (w powiecie elbląskim – 2,3%) wszystkich zgłoszonych ofert z terenu działania Powiatowego Urzędu Pracy w Elblągu.

Analiza struktury wolnych miejsc pracy i miejsc aktywizacji zawodowej **z powiatu elbląskiego** w okresie 12 miesięcy wykazała, że przede wszystkim pochodziły one z następujących sekcji: **przetwórstwo przemysłowe – 28,1%** wszystkich propozycji; **handel hurtowy i detaliczny – 13,4%**, administracja publiczna i obrona narodowa – 8,8%, opieka zdrowotna i pomoc społeczna – 22,1%, działalność w zakresie usług administrowania i działalność wspierająca – 6,8%.

Strukturę zgłoszonych w okresie 12 miesięcy 2014 r. oferowanych miejsc pracy i miejsc aktywizacji zawodowych przedstawia poniższa tabela.

Tabela. Struktura zgłoszonych ofert pracy w okresie 12 miesięcy 2014 r. w PUP w Elblągu

Ogółem	Stala	Czas określony	Dofin. do wynagrodzenia 50+	Prace interwencyjne	Roboty publiczne	Doposażenie stanowiska pracy	Zatrudnienie w zamian za refundację składek na ubezpieczenie społeczne	PFRON	Umowa zlecenie	Bon zatrudnieniowy	PSU	Stáže	Razem
PUP Elbląg	69	1232	6	133	125	400	14	50	585	21	196	1799	4630
powiat elbląski	17	335	2	62	97	150	3	24	125	0	67	665	1547

Tabela. Oferty wolnych miejsc pracy i miejsc aktywizacji zawodowej zgłoszone przez pracodawców z powiatu elbląskiego w okresie styczeń – grudzień 2013 r. i 2014 r.

Miesiące sprawozdawcze	12 miesięcy 2013 r.	12 miesięcy 2014 r.	Wzrost/spadek
Styczeń	53	34	-19
Luty	33	246	213
Marzec	175	243	68
Kwiecień	271	95	-176
Maj	130	141	11
Czerwiec	120	136	16
Lipiec	84	167	83
Sierpień	79	106	27
Wrzesień	87	129	42
Październik	58	117	59
Listopad	112	68	-44
Grudzień	70	65	-5
Razem	1272	1547	275

Analiza wolnych miejsc pracy i miejsc aktywizacji zawodowej w poszczególnych miesiącach 2014 r. prowadzi do wniosku, że najtrudniejszymi miesiącami był styczeń, gdzie odnotowano łącznie 34 wolne miejsca pracy i miejsca aktywizacji zawodowej, jak też miesiące listopad (68) i grudzień (65). Najkorzystniej przedstawiała się sytuacja w miesiącach luty, marzec, gdzie liczba ta przekroczyła 200. Przyrost ofert od lutego związany jest z sezonowością rynku pracy, który największą aktywnością wykazuje się wraz z mijającym okresem zimowym.

Tabela. Najliczniejsze wolne miejsca pracy i miejsca aktywizacji zawodowej zgłoszone przez pracodawców z powiatu elbląskiego w 2014 r.

Lp.	Zawód i specjalność	Liczba ofert
1	Robotnik gospodarczy	276
2	Sprzedawca*	119
3	Pozostali pracownicy obsługi biurowej	109
4	Robotnik pomocniczy w przemyśle przetwórczym	66
5	Robotnik budowlany	60
6	Szwaczka	45
7	Bez zawodu	32
8	Operator maszyn do produkcji opakowań z papieru i tektury	26
9	Pozostali stolarze meblowi i pokrewni	20
10	Pomoc kuchenna	23
11	Pozostałe kosmetyczki i pokrewni	20
12	Stolarz*	20
13	Sprzątaczką biurową	20
14	Pracownik ochrony fizycznej bez licencji	16
15	Mechanik pojazdów samochodowych	15
16	Operator urządzeń przetwórstwa drobiu	15
17	Kierowca samochodu ciężarowego	15
18	Fryzjer*	13
19	Monter składacz okien	13
20	Kelner	12
21	Tapicer	12
22	Technik administracji	11
23	Pozostali piekarze, cukiernicy i pokrewni	11
24	Krojczy	11
25	Pomocniczy robotnik polowy	11
26	Stolarz meblowy	10
27	Operator maszyn do produkcji papieru i tektury falistej	10
28	Magazynier	9
29	Kucharz	9
30	Krawiec	9

PORADNICTWO ZAWODOWE

Korzystanie z usług poradnictwa zawodowego i informacji zawodowej przez osoby bezrobotne i poszukujące pracy w 2014 r. przedstawia poniższa tabela.

Tabela. Poradnictwo zawodowe i informacja zawodowa

Wyszczególnienie	PUP w Elblągu	Elbląg	powiat elbląski
Udzielanie porad indywidualnych i rozmów doradczych z wykorzystaniem standaryzowanych metod ułatwiających wybór zawodu, zmianę kwalifikacji, podjęcie lub zmianę zatrudnienia, w tym badaniu zainteresowań i uzdolnień zawodowych (liczba wizyt).	4204	2679	2525
Kierowanie na specjalistyczne badania psychologiczne i lekarskie umożliwiające wydawanie opinii o przydatności zawodowej do pracy i zawodu albo kierunku szkolenia.	4	1	3
Ilość osób uczestniczących w poradach grupowych	767	502	265
Ilość udzielonych indywidualnych informacji zawodowych grupowych (osoby).	816	412	404
Ilość osób uczestniczących w spotkaniach grupowych	621	321	300

AKTYWIZACJA ZAWODOWA OSÓB BEZROBOTNYCH, PRACOWNIKÓW ORAZ PRACODAWCÓW WEDŁUG FORM WSPARCIA

Aktywizację zawodową osób bezrobotnych prowadzono wykorzystując instrumenty oraz usługi rynku pracy:

- szkolenia;
- szkolenia w Klubie Pracy;
- prace interwencyjne;
- roboty publiczne;
- staże;
- bony stażowe;
- prace społecznie użyteczne;
- refundacje dla podmiotów prowadzącym działalność gospodarczą, kosztów wyposażenia lub doposażenia stanowiska dla skierowanego bezrobotnego;

- jednorazowe środki na podjęcie działalności gospodarczej (dotacje dla bezrobotnych);
- bony zatrudnieniowe dla bezrobotnego do 30 r. życia;
- bony na zasiedlenie dla osoby bezrobotnej do 30 roku życia;
- dofinansowanie wynagrodzenia za zatrudnienie bezrobotnego, który ukończył 50 rok życia;
- Krajowy Fundusz Szkoleniowy;
- dofinansowanie szkolenia pracowników objętych szczególnymi rozwiązaniami na rzecz ochrony miejsc pracy.

Wydatki z FP w roku 2014 na aktywne formy to 53,5% wszystkich wydatków z Funduszu Pracy.

Tabela: Programy rynku pracy

	Limit na 2014 r.	Ilość osób
Środki Funduszu Pracy przyznane algorytmem	6 147 900,00 zł	1671
Program EFS 6.1.3 POKL "NOWE DOŚWIADCZENIE - LEPSZA PRACA"	14 250 100,00 zł	1286
Programy z "rezerwy" MPiPS - razem:	704 500,00 zł	133
<i>program dla osób bezrobotnych do 25 roku życia z terenu powiatu elbląskiego</i>	491 000,00 zł	75
<i>program dla osób bezrobotnych do 30 roku życia</i>	213 500,00 zł	58
Aktywizacja zawodowa osób niepełnosprawnych w ramach środków PFRON	340 000,00 zł	13
<i>Miasto Elbląg</i>	50 000,00 zł	5
<i>Powiat Elbląski</i>	290 000,00 zł	8
	21 442 500,00 zł	3103

Tabela: Programy rynku pracy i ich efektywność

Program	Ilość skierowanych osób	Liczba osób, które ukończyły program w 2014 r.	Liczba osób zatrudnionych po programie	Efektywność %
Prace interwencyjne	111	75	50	66,7
Roboty publiczne	123	102	47	46,1
Staże	1674	1169	772	66,0
Szkolenia	143	140	75	53,6
Dotacje na rozpoczęcie działalności gospodarczej	166	166	165	99,4
Refundacje kosztów wyposażenia i doposażenia stanowiska pracy dla skierowanego bezrobotnego	280	280	280	100,0
Razem:	2497	1932	1389	71,9%

SZKOLENIA

Szkolenia - to pozaszkolne zajęcia mające na celu uzyskanie, uzupełnienie lub doskonalenie umiejętności i kwalifikacji zawodowych niezbędnych do wykonywania pracy, w szczególności w przypadku:

- braku kwalifikacji zawodowych;
- konieczności zmiany lub uzupełnienia kwalifikacji;
- utraty zdolności do wykonywania pracy w dotychczas wykonywanym zawodzie;
- braku umiejętności aktywnego poszukiwania pracy.

W 2014 roku Powiatowy Urząd Pracy w Elblągu skierował na szkolenia **143 osoby**, (z czego 141 to osoby bezrobotne), w tym **76 osób z powiatu elbląskiego**.

Młodzi ludzie do 25 lat stanowili 38% uczestników. Z ogółu osób podejmujących szkolenia – 48,6% to osoby długotrwale bezrobotne, 6,6% to bezrobotni powyżej 50 roku życia. Przeprowadzone szkolenia wynikały z zapotrzebowania rynku pracy oraz pracodawców na konkretne umiejętności czy kwalifikacje.

Szkolenia w analizowanym roku ukończyło łącznie 140 osób, w tym 34 kobiety.

W badanym okresie urząd pracy przeszkolił w wymienionych poniżej w specjalnościach.

Tabela: Szkolenia dla osób bezrobotnych i poszukujących pracy zrealizowane w 2014 r.

NAZWA SZKOLENIA	Elbląg		Powiat elbląski		OGÓLEM	
	RAZEM	KOBIETY	RAZEM	KOBIETY	RAZEM	KOBIETY
Czasowa konserwacja zwłok	1	1	0	0	1	1
Energetyczny SEP do 1 kV - uprawnienia	4	0	2	0	6	0
Hydraulik	1	0	0	0	1	0
Kasjer walutowy	1	1	0	0	1	1
Kierowca wózków jezdniowych z bezpieczną wymianą butli gazowej	3	0	5	0	8	0
Kosmetyczka	0	0	1	1	1	1
Kurs masażu I i II stopnia z nowoczesną fizjoterapią, terapią tkanek miękkich i masażem orientalnym, ajurwedyjskim oraz technikami masażu głębokiego, sportowego i punktów spustowych	1	1	0	0	1	1
Kwalifikacja wstępna przyspieszona-przewóz rzeczy	0	0	5	0	5	0
Kwalifikacja wstępna przyspieszona kat.C -przewóz rzeczy	1	0	1	0	2	0
Obsługa kas fiskalnych	0	0	1	1	1	1
Operator koparki jednonaczyniowej do 0,8	1	0	2	0	3	0
Operator koparko-ładowarki kl. III	0	0	2	0	2	0
Opiekunka osób starszych i dzieci	11	11	9	9	20	20
Palacz kotłów centralnego ogrzewania na paliwa stałe i gazowe	0	0	1	0	1	0
Podatki od towarów i usług	0	0	1	1	1	1
Pracownik robót wykończeniowych	0	0	1	0	1	0
Prawo jazdy kat C + przewóz rzeczy	0	0	1	0	1	0
Prawo jazdy kat C i kwalifikacja wstępna przyspieszona-przewóz rzeczy	6	0	10	0	16	0
Prawo jazdy kat D i kwalifikacja wstępna przyspieszona-przewóz osób	10	2	9	1	19	3
Prawo jazdy kat. C	1	0	1	0	2	0
Prawo jazdy kat. C i E do C oraz kwalifikacja wstępna przyspieszona-	4	0	0	0	4	0
Prawo jazdy kat. C - przewóz rzeczy	0	0	1	0	1	0
Prawo jazdy kat. E - C	0	0	1	0	1	0
Prawo jazdy kat. E do B	1	0	2	0	3	0
Prawo jazdy kat.C i CE kwalifikacja wstępna przyspieszona-przewóz rzeczy	0	0	4	0	4	0
Prawo jazdy kat.E-C i kwalifikacja wstępna przyspieszona-przewóz rzeczy	0	0	4	0	4	0
Przygotowanie kandydatów do procedury rekrutacyjnej	1	1	0	0	1	1
Reklama w małej firmie	0	0	1	0	1	0

Sekretarka-asystentka	1	1	0	0	1	1
Spawacz metodą MAG (135) i TIG (141) i TIG	6	0	4	0	10	0
Spawacz metodą MAG i TIG (w 1 i 8 grupie materiałowej)	0	0	3	0	3	0
Spawanie blach i rur spoinami pachwinowymi MAG (135)	2	0	0	0	2	0
Spawanie blach i rur spoinami pachwinowymi metodą TIG (141) w 8 gr. materiałowej	3	0	0	0	3	0
Spawanie gazowe blach metodą 311	1	0	0	0	1	0
Stylizacja rzęs i paznokci	1	1	0	0	1	1
Szkolenie okresowe kat. D-przewóz osób	1	1	0	0	1	1
Szkolenie okresowe kierowców kat. C prawa jazdy	0	0	2	0	2	0
Szkolenie okresowe kierowców -przewóz rzeczy	1	0	1	0	1	0
Szkolenie okresowe kierowców	1	0	0	0	1	0
Kurs zielarsko- medyczny	1	1	0	0	1	1
Razem:	65	21	75	13	140	34

W powiecie elbląskim szkolenia w analizowanym roku ukończyło łącznie 75 osób, w tym 13 kobiet. Najwięcej osób kończących tę formę aktywizacji bezrobotnych było z przedziału wiekowego 25 - 34 lata – 28 bezrobotnych oraz z wykształceniem gimnazjalnym i poniżej – 22 osoby. Pracę w trakcie lub po ukończeniu szkolenia podjęło 40 osób (w tym 5 kobiet), co daje 53,3%.

Tabela: Efektywność zatrudnieniowa szkoleń w powiecie elbląskim w 2014 r.

SZKOLENIA					
Program	Ilość zwartych umów	Ilość skierowanych osób	Liczba osób, które ukończyły program w 2014 r.	Liczba osób zatrudnionych po programie	Efektywność %
Algorytm	18	18	18	8	44,4
RM (art.49)	12	12	12	6	50,0
POKL 6.1.3. „NOWE DOŚWIADCZENIE LEPSZA PRACA”	46	46	45	26	57,8
Ogółem	76	76	75	40	53,3

KLUB PRACY

W 2014 r. były realizowane **szkolenia z zakresu aktywnego poszukiwania pracy**.

Tabela: Klub Pracy

Wyszczególnienie	PUP w Elblągu	Elbląg	powiat elbląski
Szkolenie w zakresie aktywnego poszukiwania pracy	78 uczestników	38 uczestników	40 uczestników

Na szkolenia skierowano **łącznie 78 osób, w tym 40 z powiatu elbląskiego**.

STUDIA PODYPLOMOWE

O dofinansowanie/sfinansowanie kosztów studiów podyplomowych mogą ubiegać się osoby bezrobotne i uprawnione osoby poszukujące pracy. Studia podyplomowe finansowane są do wysokości 100%, jednak nie więcej niż 300% przeciętnego wynagrodzenia.

W 2014 r. z dofinansowania do studiów podyplomowych **skorzystała 1 osoba z Elbląga**.

PRACE INTERWENCYJNE

Prace interwencyjne - to zatrudnienie bezrobotnego przez pracodawcę, które nastąpiło w wyniku umowy zawartej ze starostą, ma na celu wsparcie osób będących w szczególnej sytuacji na rynku pracy.

Tę formę w 2014 roku rozpoczęło **111 bezrobotnych**, w tym 51 kobiet, w tym w **powiecie elbląskim** rozpoczęło **68 bezrobotnych**, w tym 32 kobiety. Młodzi ludzie do 25 lat stanowili 27,9% uczestników. Z ogółu osób podejmujących prace interwencyjne – 61,8% to osoby długotrwale bezrobotne, 22,1% to bezrobotni powyżej 50 roku życia.

Tabela: Efektywność zatrudnieniowa prac interwencyjnych w powiecie elbląskim w 2014 r.

PRACE INTERWENCYJNE					
Program	Ilość zwartych umów	Ilość skierowanych osób	Liczba osób, które ukończyły program w 2014 r.	Liczba osób zatrudnionych po programie	Efektywność %
Algorytm	29	64	50	30	60
RM (art.49)	4	4	0	0	0
Ogółem	33	68	50	30	60

ROBOTY PUBLICZNE

Roboty publiczne - to zatrudnienie osoby bezrobotnej w okresie nie dłuższym niż 12 miesięcy przy wykonywaniu prac organizowanych przez powiaty – z wyłączeniem prac organizowanych w urzędach pracy - gminy, organizacje pozarządowe statutowo zajmujące się problematyką: ochrony środowiska, kultury, oświaty, kultury fizycznej i turystyki, opieki zdrowotnej, bezrobocia oraz pomocy społecznej, a także spółki wodne i ich związki, jeżeli prace te są finansowane lub dofinansowane ze środków samorządu terytorialnego, budżetu państwa, funduszy celowych, organizacji pozarządowych, spółek i ich związków.

W 2014 roku w ramach robót publicznych uzyskały zatrudnienie **123 osoby bezrobotne**, w tym **108 osób z powiatu elbląskiego** (59 kobiet). Młodzi ludzie do 25 lat stanowili 12,0% uczestników. Z ogółu osób podejmujących roboty publiczne – 63% to osoby długotrwale bezrobotne, 50,9% to bezrobotni powyżej 50 roku życia.

Tabela: Efektywność zatrudnieniowa robót publicznych w powiecie elbląskim w 2014 r.

ROBOTY PUBLICZNE					
Program	Ilość zwartych umów	Ilość skierowanych osób	Liczba osób, które ukończyły program w 2014 r.	Liczba osób zatrudnionych po programie	Efektywność %
Algorytm	33	100	91	39	42,9
RM (art.49)	4	8	0	0	0
Ogółem	37	108	91	39	42,9

STAŻ

Staż - oznacza to nabywanie przez bezrobotnego umiejętności praktycznych do wykonywania pracy przez wykonywanie zadań w miejscu pracy bez nawiązywania stosunku pracy z pracodawcą, w tym

BON STAŻOWY

Na wniosek bezrobotnego do 30 roku życia urząd może przyznać **bon stażowy** stanowiący gwarancję skierowania do odbycia stażu u wskazanego przez bezrobotnego pracodawcy **na okres 6 miesięcy**, o ile pracodawca zobowiąże się do zatrudnienia bezrobotnego po zakończeniu stażu przez okres 6 miesięcy.

W 2014 r. staż w ramach bonu stażowego bezrobotnego do 30 r. ż. rozpoczęło **19 osób**, w tym z **powiatu elbląskiego 6 osób**.

PUP w Elblągu skierował w 2014 r. na **staż 1674 osoby (1059 kobiet), w tym 764 osoby z powiatu elbląskiego (498 kobiet)**. Osoby bezrobotne podejmujące staże to przede wszystkim ludzie młodzi (50,4% z nich nie ukończyło 25 roku życia), kobiety (65,2%) oraz mieszkańcy wsi (69%). Osoby długotrwale bezrobotne stanowiły w 2014 roku 50,5% ogółu bezrobotnych podejmujących staże, natomiast osoby powyżej 50 roku życia – 18,5%. Najwięcej bezrobotnych z liczby 536 osób zakończyło staż z obszaru zawodowego: prace sekretarskie i biurowe (78 osób), gdzie pracę podjęło 60 osób, co daje 76,9% efektywności w tej branży.

Tabela: Efektywność zatrudnieniowa staży w powiecie elbląskim w 2014 r.

STAZ					
Program	Ilość zwartych umów	Ilość skierowanych osób	Liczba osób, które ukończyły program w 2014 r.	Liczba osób zatrudnionych po programie	Efektywność %
Algorytm	152	438	277	211	76,2
RM (do 25 lat)	40	50	33	25	75,8
RM (do 30-bon)	6	6	0	0	0
POKL 6.1.3. „NOWE DOŚWIADCZENIE LEPSZA PRACA”	232	270	226	134	59,3
Ogółem	430	764	536	370	69,0

PRACE SPOŁECZNIE UŻYTECZNE

Prace społecznie użyteczne – oznacza to prace wykonywane przez bezrobotnych bez prawa do zasiłku na skutek skierowania przez starostę, organizowane przez gminę w jednostkach organizacyjnych pomocy społecznej, organizacjach lub instytucjach statutowo zajmujących się pomocą charytatywną lub na rzecz społeczności lokalnej.

Powiatowy Urząd Pracy w Elblągu skierował w 2014 r. na **prace społecznie użyteczne 188 osób**, w tym z **powiatu elbląskiego 112 osób**.

Wśród bezrobotnych z powiatu elbląskiego podejmujących tę formę aktywizacji przeważały kobiety (67%) oraz osoby długotrwale bezrobotne (86,6%), natomiast bezrobotni powyżej 50 roku życia – 29,5%.

Tabela: Efektywność zatrudnieniowa prac społecznie użytecznych w powiecie elbląskim w 2014 r.

PRACE SPOŁECZNIE UŻYTECZNE					
Program	Ilość zwartych umów	Ilość skierowanych osób	Liczba osób, które ukończyły program w 2014 r.	Liczba osób zatrudnionych po programie	Efektywność %
Algorytm		112	110	12	11,0
Ogółem		112	110	12	11,0

BON ZATRUDNIENIOWY DLA BEZROBOTNEGO DO 30 R. ŻYCIA

Na wniosek bezrobotnego do 30 roku życia starosta może przyznać bon zatrudnieniowy. Bon zatrudnieniowy stanowi dla pracodawcy gwarancję refundacji części kosztów wynagrodzenia i składek na ubezpieczenia społeczne w związku z zatrudnieniem bezrobotnego **przez okres 18 miesięcy**, któremu powiatowy urząd pracy przyznał ten bon. Urząd refunduje pracodawcy część kosztów wynagrodzenia i składek na ubezpieczenia społeczne, przez okres 12 miesięcy, w wysokości zasiłku.

W 2014 r. rozpatrzono pozytywnie **20 wniosków. Pracę w ramach bonu na zatrudnienie bezrobotnego do 30 r. ż. rozpoczęło 18 osób**, w tym z powiatu elbląskiego 6 osób.

BON NA ZASIEDLENIE DLA OSOBY BEZROBOTNEJ DO 30 ROKU ŻYCIA

Bon na zasiedlenie może zostać przyznany w związku z podjęciem przez osobę bezrobotną do 30 roku życia poza miejscem dotychczasowego zamieszkania zatrudnienia, innej pracy zarobkowej lub działalności gospodarczej, jeżeli:

a) za ich wykonywanie będzie osiągała wynagrodzenie lub przychód w wysokości, co najmniej minimalnego wynagrodzenia za pracę brutto miesięcznie oraz z tego tytułu będzie podlegała ubezpieczeniom społecznym,

b) odległość od miejsca dotychczasowego zamieszkania do miejscowości, w której bezrobotny zamieszka w związku z podjęciem zatrudnienia, innej pracy zarobkowej lub działalności gospodarczej wynosi, co najmniej 80 km lub czas dojazdu do tej miejscowości i powrotu do miejsca dotychczasowego zamieszkania środkami transportu zbiorowego przekracza łącznie, co najmniej 3 godziny dziennie;

c) będzie pozostawała w zatrudnieniu lub wykonywała inną pracę zarobkową lub będzie prowadziła działalność gospodarczą przez okres, co najmniej 6 miesięcy.

W 2014 r. rozpatrzono **pozytywnie 20 wniosków**. Pracę w ramach bonu na zasiedlenie bezrobotnego do 30 r. ż. w 2014 r. rozpoczęło 10 osób, w tym z powiatu elbląskiego 6 osób, a działalność gospodarczą w ramach bonu na zasiedlenie bezrobotnego do 30 r. ż. podjęły 3 osoby z Elbląga (w powiecie elbląskim bezrobotni nie skorzystali z tej formy).

DOFINANSOWANIE WYNAGRODZENIA ZA ZATRUDNIENIE BEZROBOTNEGO, KTÓRY UKOŃCZYŁ 50 ROK ŻYCIA

Zatrudnienie bezrobotnych w ramach dofinansowania wynagrodzenia następuje na podstawie umowy zawartej pomiędzy Prezydentem Miasta Elbląg, w imieniu którego działa Dyrektor PUP w Elblągu, z pracodawcą lub przedsiębiorcą po uprzednim złożeniu przez pracodawcę lub przedsiębiorcę pisemnego wniosku o dofinansowanie wynagrodzenia za zatrudnienie osoby bezrobotnej, która ukończyła 50 rok życia. Pozytywne rozpatrzenie wniosku oraz zawarcie umowy z pracodawcą lub przedsiębiorcą jest podstawą do skierowania osoby bezrobotnej.

Dofinansowanie wynagrodzenia przysługuje przez okres:

- a) 12 miesięcy w przypadku zatrudnienia bezrobotnego, który ukończył 50 lat, a nie ukończył 60 lat,
- b) 24 miesięcy w przypadku zatrudnienia bezrobotnego, który ukończył 60 lat.

W 2014 r. z tej formy **skorzystało 5 osób**, w tym **2 osoby** z powiatu elbląskiego.

REFUNDACJE DLA PODMIOTÓW PROWADZĄCYCH DZIAŁALNOŚĆ GOSPODARCZĄ, KOSZTÓW DOPOSAŻENIA LUB WYPOSAŻENIA STANOWISKA PRACY DLA SKIEROWANEGO BEZROBOTNEGO

Refundacja podmiotowi prowadzącemu działalność gospodarczą koszty wyposażenia lub wyposażenia stanowiska pracy dla skierowanego bezrobotnego może być przyznana w wysokości określonej w umowie nie wyższej jednak niż 6 – krotnej wysokości przeciętnego wynagrodzenia.

W 2014 z refundacji skorzystało 175 zakładów pracy. Otrzymały one 5.276.315,00 zł na utworzenie **280 nowych stanowisk pracy**. W powiecie

elbląskim z refundacji skorzystało 68 zakładów pracy. Otrzymały one 2.545.200,00 zł na utworzenie 108 nowych stanowisk pracy. Głównie stworzono stanowiska w zakładach o działalnościach handlowych i produkcyjnych.

Tabela: Refundacja kosztów wyposażenia i doposażenia stanowiska pracy dla skierowanego bezrobotnego w latach 2010 – 2014 w powiecie elbląskim

Rok	Liczba zawartych umów	Liczba utworzonych stanowisk pracy
2010	54	94
2011	25	35
2012	48	74
2013	38	59
2014	68	108
Razem:	233	370

JEDNORAZOWE ŚRODKI NA ROZPOCZĘCIE DZIAŁALNOŚCI GOSPODARCZEJ

Jednorazowe środki na podjęcie działalności gospodarczej mogą być przyznane w formie dotacji w wysokości określonej w umowie, nie większej niż 6 – krotna wysokość przeciętnego wynagrodzenia, a w przypadku, gdy działalność jest podejmowana na zasadach określonych dla spółdzielni socjalnych, wysokość przyznanych bezrobotnemu środków nie może przekraczać 4-krotnego przeciętnego wynagrodzenia na jednego członka założyciela spółdzielni oraz 3-krotnego przeciętnego wynagrodzenia na jednego członka przystępującego do spółdzielni socjalnej po jej założeniu.

W roku 2014 Powiatowy Urząd Pracy w Elblągu udzielił wsparcia **166 osobom**, w tym **67 osobom z powiatu elbląskiego**, którzy chcieli rozpocząć swoją działalność gospodarczą. Wydano na ten cel 3.264.941,71 zł, w tym na bezrobotnych z powiatu elbląskiego 1.275.612,00 zł. Najczęściej nowi przedsiębiorcy na rynku lokalnym otwierali swoje działalności z takich dziedzin jak: handel, usługi budowlane, usługi gastronomiczne itp.

Tabela: Charakterystyka beneficjentów z powiatu elbląskiego w związku z udzielonymi dotacjami na rozpoczęcie działalności gospodarczej w latach 2013 - 2014

Wyszczególnienie	2013 r.	2014 r.
Ogółem bezrobotni	68	67
Kobiety	26	25
Osoby do 30 roku życia	23	28
Osoby do 25 roku życia	3	11
Osoby powyżej 50 roku życia	9	4
Osoby długotrwale bezrobotne	29	27

Tabela: Efektywność udzielonych dotacji na rozpoczęcie działalności gospodarczej w latach 2010 – 2014

Lata	Liczba osób, które otrzymały jednorazowe środki na podjęcie działalności gospodarczej			Liczba osób, która nadal prowadzi działalność w %		
	RAZEM	ELBLĄG	POWIAT ELBLĄSKI	RAZEM	ELBLĄG	POWIAT ELBLĄSKI
2010	283	191	92	60	60,4	59,1
2011	100	58	42	75,8	69	84,1
2012	155	96	59	80	74	89,8
2013	205	137	68	87,8	86,9	89,7
2014	166	99	67	99,4	98,9	100
Razem	1895	1281	614	65,2	64,8	66,1

KRAJOWY FUNDUSZ SZKOLENIOWY

Krajowy Fundusz Szkoleniowy, w skrócie KFS, został utworzony ze środków Funduszu Pracy z myślą o wsparciu kształcenia ustawicznego pracodawców oraz pracowników. Celem utworzenia KFS jest zapobieganie utracie zatrudnienia przez osoby pracujące z powodu kompetencji nieadekwatnych do wymagań zmieniającej się gospodarki. Zwiększenie inwestycji w potencjał kadrowy powinno poprawić zarówno pozycję firm jak i samych pracowników na rynku pracy.

Jakie działania mogą być sfinansowane w firmie?

- kursy i studia podyplomowe realizowane z inicjatywy pracodawcy lub za jego zgodą,
- egzaminy umożliwiające uzyskanie dyplomów potwierdzających nabycie umiejętności, kwalifikacji lub uprawnień zawodowych,
- badania lekarskie i psychologiczne wymagane do podjęcia kształcenia lub pracy zawodowej po ukończonym kształceniu,

- ubezpieczenie od następstw nieszczęśliwych wypadków w związku z podjętym kształceniem,
- określenie potrzeb pracodawcy w zakresie kształcenia ustawicznego w związku z ubieganiem się o sfinansowanie tego kształcenia ze środków KFS.

W 2014 roku **4 pracodawców** skorzystało z finansowania działań na rzecz kształcenia ustawicznego w ramach Krajowego Funduszu Szkoleniowego, tj.

a) **Centrum Spotkań Europejskich „Światowid” w Elblągu** – 8 osób uczestniczy w szkoleniu z zakresu języka angielskiego,

b) **Centrum Kształcenia Praktycznego w Elblągu** – 1 osoba uczestniczy w studiach podyplomowych z zakresu rachunkowości i finansów,

c) **Elbląska Rada Konsultacyjna Osób Niepełnosprawnych w Elblągu** – 2 osoby uczestniczą w szkoleniu z zakresu zamówień publicznych dla kadry kierowniczej oraz w szkoleniu z zakresu coachingu,

d) **Osiedlowa Spółdzielnia Mieszkaniowa w Gronowie Elbląskim** – 3 osoby korzystają ze szkoleń: z ochrony danych osobowych dla Administratorów Bezpieczeństwa Informacji, z zakresu eksploatacji urządzeń, instalacji i sieci i szkolenia dla spawaczy oraz ze studiów podyplomowych z zakresu rachunkowości i finansów.

DOFINANSOWANIE SZKOLENIA PRACOWNIKÓW OBJĘTYCH SZCZEGÓLNYMI ROZWIĄZANAMI NA RZECZ OCHRONY MIEJSC PRACY

Dofinansowanie szkolenia pracowników objętych szczególnymi rozwiązaniami na rzecz ochrony miejsc pracy dotyczy dofinansowywania z Funduszu Pracy kosztów szkolenia pracowników objętych przestojem ekonomicznym lub obniżonym wymiarem czasu pracy (Dz.U. z 2013 r. poz. 1291).

W 2014 r. z dofinansowania skorzystała **firma „TERRY” Teresa Nowak w Elblągu** przeszkolone zostały dwie osoby:

- 1 osoba z zakresu prawa jazdy kat. C, kat. C + E oraz kwalifikacji wstępnej – przewóz osób,
- 1 osoba z zakresu prawa jazdy kat. C + E, kat. D oraz kwalifikacji wstępnej – przewóz osób.

DZIAŁANIA ADMINISTRACYJNE

W 2014 roku na stanowisku ewidencji i rejestracji wydano **37 466 decyzji** (wzrost o 1407 decyzji w stosunku do roku ubiegłego).

W 2014 r. wystawiono **43 264 zaświadczeń**, w tym **28 115 w programie SEPI**, celem przedłożenia w ośrodkach pomocy społecznej, sądach, bankach, ZUS, Narodowym Funduszu Zdrowia i innych (wzrost o 6645 zaświadczeń).

Działania administracyjne podejmowane w 2014 r. przedstawia poniższa tabela.

Tabela: Ewidencja i świadczenia

Lp.	Opis wskaźnika	Wykonanie
1	Liczba wydanych decyzji w sprawie uznania lub odmowy uznania za osobę bezrobotną	11.590
2	Liczba wydanych decyzji w sprawie pozbawienia statusu osoby bezrobotnej	12.581
3	Liczba decyzji przyznających prawo do stypendium	1.910
4	Liczba decyzji orzekających o utracie prawa do stypendium	1.225
5	Liczba pozostałych wydanych decyzji, tj. m.in. o przyznaniu i utracie prawa do zasiłku, o przyznaniu i utracie prawa do dodatku aktywizacyjnego	10.140
6	Liczba decyzji wydanych w sprawie zwrotu niezależnie pobranego świadczenia	20
Razem wydanych decyzji:		37.466
Inne formy		
1	Liczba wydanych zaświadczeń	43 264
2	Liczba wznowionych postępowań w sprawie uznania za osobę bezrobotną	108
3	Liczba wniosków o przyznanie prawa do zasiłku z tytułu pracy za granicą – przekazanych do marszałka województwa warmińsko-mazurskiego	397
4	Wypłacone zasiłki z tytułu pracy za granicą (refundacje)	Zasiłek transferowy- 22 osoby zasiłek wypłacany przez PUP w Elblągu dla osób poszukujących pracy w UE – 4 osoby

5	Tworzenie list wypłat świadczeń dla osób uprawnionych	2.526
6	Liczba SMS wysłanych osobom bezrobotnym przypominające o stawiennictwie w urzędzie oraz ofertach pracy	26.520
7	Liczba pisemnych odpowiedzi udzielonych na zapytania instytucji rynku pracy oraz pomiotów realizujących zadania publiczne	4.244

PODEJMOWANE DZIAŁANIA NA RZECZ POPRAWY SYTUACJI NA RYKU PRACY

- **31.01.2014 r.** - spotkanie Zespołu ds. Ekonomii Społecznej przy Prezydencie Miasta Elbląg. W okresie 24 – 28.02.2014 r. przedstawiciel PUP w Elblągu wraz z innymi członkami w/w zespołu uczestniczył w wizycie studyjnej w Belgii mającej na celu pozyskanie informacji nt. funkcjonujących tam przedsiębiorstw społecznych;
- **19.02.2014 r.** - spotkanie osób bezrobotnych z przedstawicielem Szkoły Policealnej im. Jadwigi Romanowskiej w Elblągu. Spotkanie miało na celu przedstawienie oferty szkoły w zakresie kursu kwalifikacyjnego w zawodzie kosmetyczka;
- **27.02.2014 r.** - uczestnictwo doradcy zawodowego PUP w Elblągu w spotkaniu zorganizowanym przez Centrum Informacji i Planowania Kariery Zawodowej w Olsztynie w ramach Warmińsko-Mazurskiego Paktu na Rzecz Rozwoju Poradnictwa Zawodowego. Spotkanie odbyło się w Olsztyńskiej Szkole Wyższej im. Józefa Rusieckiego;
- **11.03.2014 r., 30.07.2014 r., 09.09.2014 r.** - udział przedstawicieli PUP w Elblągu w posiedzeniach Rady Inicjatyw Innowacyjnych przy Dyrektorze Elbląskiego Parku Technologicznego w Elblągu, której głównym zadaniem będzie opiniowanie aplikacji osób ubiegających się o miejsce w przestrzeni inkubatora;
- **25.03.2014 r.** - spotkanie osób bezrobotnych z przedstawicielami Zakładu Doskonalenia Zawodowego w Elblągu, dotyczące projektu pn. „**Twoje życie w Twoich rękach**”. Przedstawicielki ZDZ zaprezentowały w formie prezentacji swoją instytucję i jej zadania. Przedstawiły założenia projektu „Twoje życie w Twoich rękach”;

- **26.03.2014 r.** - udział uczestników Klubu Pracy w spotkaniu zorganizowanym przez Szkołę Policealną im. Jadwigi Romanowskiej w Elblągu na temat oferty edukacyjnej szkoły;
- **27.03.2014 r.** - w ramach zajęć szkoleniowych (dot. przygotowania do rozmowy kwalifikacyjnej) przedstawiciel firmy „Avon” zapoznał uczestniczki Klubu Pracy z zasadami perfekcyjnego makijażu. Każda z pań mogła wypróbować wskazane techniki na sobie oraz dowiedzieć się, jakich „kosmetycznych” błędów więcej nie popełniać;
- **4.04.2014 r.** - udział w „Dniach Kariery” organizowanych przez Akademickie Biuro Karier przy Państwowej Wyższej Szkole Zawodowej w Elblągu. Doradcy zawodowi udzielali informacji odnośnie podstawowych usług urzędu, lokalnego rynku pracy, metod poszukiwania pracy oraz możliwości skorzystania ze stażu;
- **4.04.2014 r.** - dostosowanie strony internetowej urzędu do standardów MPiPS oraz osób niepełnosprawnych;
- **24.04.2014 r.** - XV Elbląskie Targi Pracy. Podczas targów swoje oferty zaprezentowało 59 wystawców. Byli to przedstawiciele pracodawców, agencje zatrudnienia, instytucje szkoleniowe i edukacyjne oraz jednostki prowadzące działania wspierające osoby zamierzające otworzyć własną działalność gospodarczą. Swoje oferty pracy przedstawiły również urzędy pracy z Malborka i Nowego Dworu Gdańskiego. Zaprezentowano oferty pracy w kraju i za granicą. Dostępnych było 628 miejsc pracy;
- **12.05.2014 r.** - spotkanie Zespołu ds. Promocji i Upowszechniania Ekonomii Społecznej w powiecie elbląskim, którego celem była m.in. prezentacja dotychczas wypracowanego materiału oraz promocja prac zespołów ds. ekonomii społecznej, jak również oferty wsparcia Zespołu;
- **21.05.2014 r.** - uczestnictwo pracownika PUP w Elblągu w spotkaniu zorganizowanym przez ZUS w ramach Dni Otwartych dla Osób Niepełnosprawnych. Ideą tego przedsięwzięcia było upowszechnienie informacji o prawach osób niepełnosprawnych w obszarze zagadnień z zakresu ubezpieczeń społecznych, rehabilitacji oraz aktywizacji zawodowej i społecznej;

- **29.05.2014 r.** - spotkanie Zespołu ds. Ekonomii Społecznej przy Prezydencie Miasta Elbląg, którego celem było omówienie założeń w kontekście potrzeb i możliwości w zakresie działań w obszarze ekonomii społecznej;
- **03.06.2014 r.** - udział pośredników pracy PUP w Elblągu w X Malborskich Targach Pracy, na których przedstawiono 64 oferty pracy zgłoszone przez pracodawców. Stoisko odwiedziło około 40 osób;
- **6.06.2014 r.** - uczestnictwo doradcy zawodowego PUP w Elblągu w spotkaniu organizowanym przez Centrum Informacji i Planowania Kariery Zawodowej w Elblągu w ramach Warmińsko-Mazurskiego Paktu na Rzecz Rozwoju Poradnictwa Zawodowego. W trakcie spotkania przeprowadzono szkolenie „Narzędzia coachingu w doradztwie zawodowym” oraz przedstawiono ofertę edukacyjną Centrum Kształcenia Praktycznego w Elblągu;
- **23.06.2014 r.** - spotkanie z osobami niepełnosprawnymi w ramach projektu „Niepełnosprawni – aktywni zawodowo”. Spotkanie zostało zorganizowane na terenie Zespołu Pracy Socjalnej Nr V Miejskiego Ośrodka Pomocy Społecznej w Elblągu mieszczącego się przy ulicy Grunwaldzkiej 85 i miało na celu aktywizację społeczności lokalnej. Doradcy zawodowi udzielili uczestnikom spotkania informacji m.in. na temat: usług, z których mogliby skorzystać w Powiatowym Urzędzie Pracy w Elblągu, ofert pracy dla osób niepełnosprawnych, możliwości skorzystania ze szkolenia komputerowego „Już potrafię – ECDL to proste”, metodach poszukiwania pracy, możliwości skorzystania z pomocy Agencji Zatrudnienia, giełd pracy organizowanych na terenie PUP Elbląg, możliwości przekwalifikowania poprzez darmowe kwalifikacyjne kursy zawodowe;
- **01.09.2014 r.** - wprowadzenie w PUP w Elblągu elektronicznej rejestracji osób bezrobotnych i poszukujących pracy w systemie on – line;
- **01.09.2014 r.** - rozbudowa systemu kolejkowego dla osób bezrobotnych i pracodawców w PUP w Elblągu;
- **04.09.2014 r.** - przystąpienie przedstawiciela PUP w Elblągu do Szkoły Ekonomii Społecznej, w skład, której weszli przedstawiciele zespołów ds. ekonomii społecznej z powiatów iławskiego, elbląskiego, braniewskiego, ostródzkiego i Elbląga. Celem Szkoły jest przygotowanie uczestników do

realizacji działań na rzecz ekonomii społecznej, również w oparciu o podpisane ogólnopolskie dokumenty strategiczne, jak Krajowy Program Rozwoju Ekonomii Społecznej i Krajowy Program Przeciwdziałania Ubóstwu i Wykluczeniu Społecznemu;

- **04.09.2014 r.** - spotkanie z bezrobotnymi z Pasłęka na terenie Powiatowego Urzędu Pracy w Elblągu Filia w Pasłęku w sprawie możliwości skorzystania z form wsparcia w ramach środków z Rezerwy Ministra. Jednocześnie odbyło się spotkanie w sprawie rekrutacji na kurs kwalifikacyjny w zawodzie murarzynkarz w Zespole Szkół Zawodowych w Pasłęku;
- **18 -19.09.2014 r.** - uczestnictwo przedstawiciela PUP w Elblągu w spotkaniach członków Szkoły Ekonomii Społecznej;
- **24.09.2014 r.** - udział przedstawicieli PUP w Elblągu w debacie pt. „Przyszłość Szkolnictwa Wyższego w Polsce”;
- **29.09.2014 r.** - konferencja zorganizowana przez PUP w Elblągu pn. „Elbląski rynek pracy – dziś i perspektywy rozwoju do 2020 r.” tyt. badania zrealizowanego przez Instytut Badań i Analiz GRUPA Olsztyńska Szkoła Biznesu s.c. w Olsztynie na zlecenie Powiatowego Urzędu Pracy w Elblągu w ramach projektu. „WYŻSZE KOMPETENCJE – SKUTECZNIEJSZE DZIAŁANIE” w ramach Programu Operacyjnego Kapitał Ludzki, Priorytet VI „Rynek Pracy otwarty dla wszystkich” Działanie 6.1. „Poprawa dostępu do zatrudnienia oraz wspieranie aktywności zawodowej w regionie, Poddziałanie 6.1.2 ‘Wsparcie powiatowych i wojewódzkich urzędów pracy w realizacji zadań na rzecz aktywizacji zawodowej osób bezrobotnych w regionie”;
- **6.10.2014 r. i 13.11.2014 r.** - spotkania z agencjami zatrudnienia funkcjonującymi na terenie działania tut. urzędu. PUP w Elblągu podpisał porozumienie z 12 agencjami porozumienie o współpracy przy realizacji i osiąganiu celów w zakresie: podejmowania wspólnych działań mających na celu aktywizację lokalnego rynku pracy, przekazywania informacji o ważnych wydarzeniach, tworzenia i realizowania wspólnych projektów mających wpływ na aktywizację lokalnego rynku pracy, informowania osób bezrobotnych i poszukujących pracy o możliwości korzystania z bieżących usług partnerów zawartego porozumienia, dystrybuowania materiałów informacyjnych i

promocyjnych dotyczących działań podejmowanych przez partnerów, wymiany wzajemnych doświadczeń, wiedzy i potencjału stron;

- **15.10.2014 r.** - udział przedstawicieli PUP w Elblągu w konferencji w Olsztynie w ramach obchodów Dni Informacyjnych na Warmii i Mazurach. Dyrektor PUP w Elblągu przedstawił prezentację pt. „Nowe formy wsparcia finansowego dla przedsiębiorców”;
- **21.10.2014 r.** - spotkanie informacyjne dla bezrobotnych dotyczące pracy w firmie Orange na stanowisku konsultant;
- **22.10.2014 r.** - **XVI Elbląskie Targi Pracy.** Aktualne oferty pracy oraz oferty szkoleniowe zaprezentowało 49 wystawców (w tym 27 pracodawców, 6 agencji zatrudnienia). Do dyspozycji osób odwiedzających było 460 ofert pracy, w tym 410 to krajowe oferty pracy, w różnych branżach i na różne stanowiska pracy;
- **23-24.10.2014 r.** - uczestnictwo przedstawiciela PUP w Elblągu w spotkaniach członków Szkoły Ekonomii Społecznej;
- **24.10.2014 r.** - spotkanie w Zespole Szkół Budowlanych w Olsztynie w ramach Warmińsko- Mazurskiego Paktu na Rzecz Rozwoju Poradnictwa Zawodowego „Nowe formy kształcenia zawodowego – kwalifikacyjne kursy zawodowe”. W trakcie spotkania została przedstawiona oferta edukacyjna placówki;
- **28.10.2014 r.** - spotkanie w Centrum Edukacji i Pracy Młodzieży OHP w Elblągu z uczestnikami projektu „Równi na rynku pracy - 18-24 lata – gwarancje dla młodzieży”, organizowanego przez Ochotniczy Hufiec Pracy w Elblągu. W trakcie spotkania doradca zawodowy z PUP w Elblągu przedstawił informacje na temat bieżących usług urzędu w tym poradnictwa zawodowego na rzecz osób bezrobotnych. W spotkaniu wzięło udział 30 uczestników projektu. W spotkaniu uczestniczyli również przedstawiciele Centrum Informacji i Planowania Kariery Zawodowej w Elblągu;
- **29.10.2014 r.** - spotkanie przedstawiciela PUP w Elblągu z ośrodkami pomocy społecznej, którego celem było przedstawienie nowej formy wsparcia, jaką jest Program Aktywizacja i Integracja. Spotkanie miało też na celu podjęcie działań zmierzających do wzajemnej współpracy w zakresie realizacji PAI w 2015 r.;
- **30.10.2014 r.** - uczestnictwo przedstawiciela PUP w Elblągu w konferencji w Olsztynie pn. „Koncepcja i wstępne założenia konkursów planowanych do realizacji w ramach „Gwarancji dla Młodzieży w regionie”. Dyrektor PUP w

Elblągu na konferencji przedstawił prezentację pn. „Sytuacja osób młodych do 29 roku życia na rynku pracy w subregionie elbląskim”;

- **30.10.2014 r. i 7.11.2014 r.** - uczestnictwo pośrednika pracy – doradca klienta w spotkaniach z rodzicami podopiecznych Warsztatu Terapii Zajęciowej na zaproszenie Polskiego Stowarzyszenia Na Rzecz Osób z Upośledzeniem Umysłowym Koło w Elblągu. Na spotkaniu przedstawiono zagadnienia związane z rejestracją w urzędzie osób niepełnosprawnych oraz formy aktywizacji zawodowej skierowane do osób niepełnosprawnych. Omówiono także zagadnienia pomocy i wsparcia dla pracodawców przy zatrudnianiu osób niepełnosprawnych;
- **24.11.2014 r.** - podpisanie porozumienia przez Dyrektorów: PUP w Elblągu, Centrum Kształcenia Praktycznego w Elblągu oraz Elbląskiego Parku Technologicznego dotyczącego wsparcia zatrudnienia w rozwijających się przedsiębiorcach w Elblągu;
- **27.11.2014 r.** - podpisanie „Porozumienia dotyczącego współpracy, podejmowania wspólnych działań na rzecz młodzieży oraz koordynacji działań na rzecz rynku pracy” ze Specjalnym Ośrodkiem Szkolno-Wychowawczym nr 1 w Elblągu. Głównym celem jest podejmowanie i wzajemne wspieranie inicjatyw służących przeciwdziałaniu marginalizacji i wykluczeniu społecznemu młodzieży, przeciwdziałaniu bezrobociu oraz przygotowaniu młodzieży do aktywnego zachowania na rynku pracy;
- **27- 28.11.2014 r.** - uczestnictwo przedstawiciela PUP w Elblągu w spotkaniach członków Szkoły Ekonomii Społecznej;
- **27.11.2014 r.** - spotkanie doradcy klienta z przedstawicielami firmy ELSTAR w Elblągu. Spotkanie, które odbyło się na terenie firmy, miało na celu nawiązanie bliższej współpracy w celu pomocy w rekrutacji przyszłych pracowników. Firma będzie poszukiwać pracowników produkcyjnych, monterów, spawaczy, operatorów maszyn, magazynierów, kontrolerów, jakości, specjalistów ds. marketingu;
- **Styczeń – listopad 2014 r.** - przeprowadzenie 19 spotkań promocyjno – informacyjnych z pracodawcami lokalnego rynku pracy (6 w Paśleku).

Na spotkania zostało zaproszonych 211 pracodawców, z zaproszenia skorzystało 99 pracodawców.

- **19.12.2014 r.** - podpisanie porozumienia pomiędzy: Państwową Wyższą Szkołą Zawodową w Elblągu, reprezentowaną przez: prof.dr hab. Inż. Zbigniewa Walczyka – Rektora PWSZ, Elbląską Radą Kłastrów reprezentowaną przez: Tadeusza Sznazę - Przewodniczącą Elbląskiej Rady Kłastrów oraz Powiatowym Urzędem Pracy w Elblągu reprezentowanym przez Iwonę Radej – Dyrektora PUP w Elblągu. Celem Porozumienia jest stworzenie stałej platformy współpracy pomiędzy: PWSZ (jednostka naukowa), PUP w Elblągu (sfera samorządowa) i ERK (sfera biznesu) oraz koordynacji działań dla lokalnego rynku pracy;
- **2014 r.** - przeprowadzenie przez pracowników PUP w Elblągu 5 szkoleń pod nazwą „Własna Firma” w Centrum Informacji i Planowania Kariery Zawodowej w Elblągu;
- **2014 r.** - podpisanie przez PUP w Elblągu 3 porozumień: z Gminnym Ośrodkiem Pomocy Społecznej w Gronowie Elbląskim, z Gminnym Ośrodkiem Pomocy Społecznej w Godkowie, z Gminnym Ośrodkiem Pomocy Społecznej w Wilczętach w zakresie aktywizacji społeczno-zawodowej w gminach w ramach Działania 7.1, Poddziałania 7.1.1 POKL.

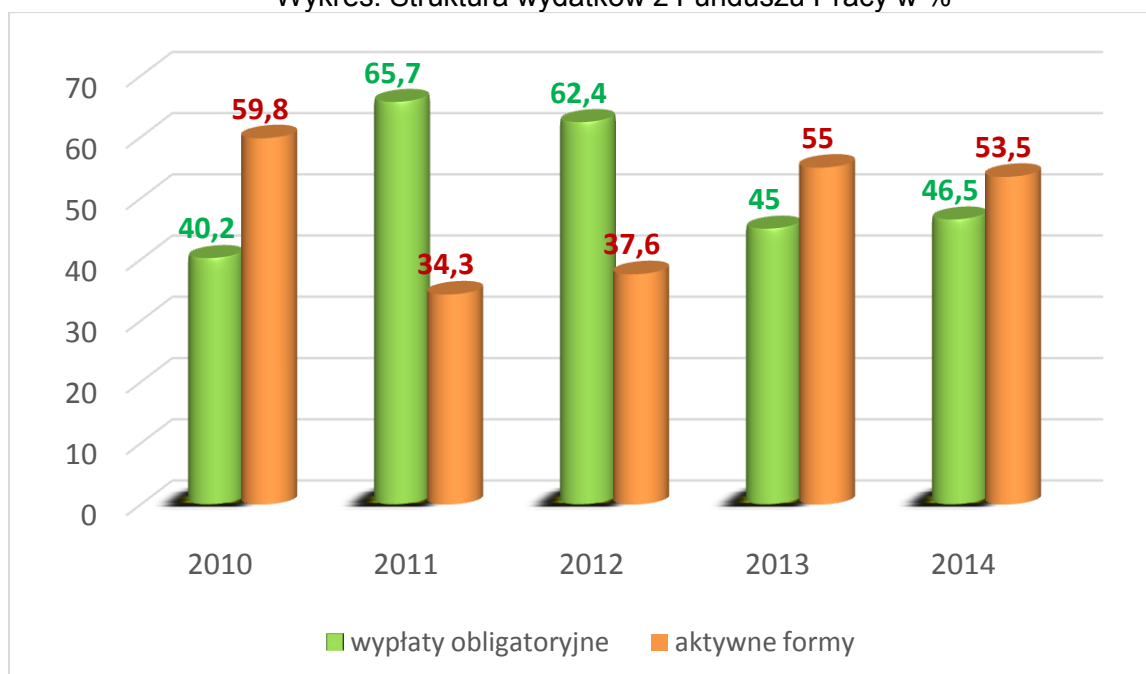
Realizacja zadań aktywizujących rynek pracy przy udziale środków Funduszu Pracy

W okresie styczeń - grudzień 2014 roku z Funduszu Pracy wydatkowano 39 208,2 tys. zł w tym 20970,3 tys. zł na aktywne formy. Zmieniła się struktura wydatków FP w porównaniu z rokiem poprzednim. Zmniejszył się udział wydatków na aktywne formy z 55,0% w 2013 r. do 53,5% w analizowanym roku, natomiast wzrósł udział wydatków na wypłaty obligatoryjne z 45,0% w 2013 r. do 46,5% w roku 2014.

Tabela: Struktura wydatków Funduszu Pracy (w tys. zł)

Rok	Wypłaty obligatoryjne	% do ogółu wydatków	Aktywne formy	% do ogółu wydatków	Ogółem wydatki FP
2010	23 175,7	40,2	34 440,6	59,8	57 616,3
2011	20 997,7	65,7	10 975,2	34,3	31 972,9
2012	21 194,2	62,4	12 760,2	37,6	33 954,4
2013	22 360,5	45,0	18 281,0	55,0	40 641,5
2014	18 237,9	46,5	20 970,3	53,5	39 208,2

Wykres: Struktura wydatków z Funduszu Pracy w %



PODSUMOWANIE

- Na koniec 2014 roku w powiecie elbląskim liczba bezrobotnych wynosiła 5325 osób;
- W odniesieniu do stanu z końca grudnia 2013 r. jest to mniej o 791 osób (12,9%);
- Według danych GUS na koniec grudnia 2014 r. bezrobotni z powiatu elbląskiego stanowili 26% ludności czynnej zawodowo;
- Od początku badanego roku stopa bezrobocia w powiecie elbląskim zmalała o 2,9 p. p.;
- W ewidencji urzędu w okresie dwunastu miesięcy (I-XII 2014) zarejestrowało się 5385 osób. Podstawowym składnikiem napływu były ponowne rejestracje osób bezrobotnych – 85,9%;
- Na przestrzeni całego roku z ewidencji urzędu wyłączono 6176 bezrobotnych z terenu powiatu elbląskiego. Wśród nich 42,4% podjęło pracę - głównie niesubsydiowaną (35,2%);
- Pomimo tego, że społeczeństwo jest coraz lepiej wykształcone, nie chroni to przed brakiem pracy. Bezrobotni osób z wykształceniem wyższym stanowili 5,9%, policealnym i średnim zawodowym stanowili 15,1%;
- Struktura bezrobocia w powiecie elbląskim charakteryzuje się przewagą kobiet; Ich liczba na koniec grudnia 2014 roku wynosiła 2911, co stanowiło 54,7% ogółu bezrobotnych;
- Biorąc pod uwagę kryterium wieku, największy udział procentowy na koniec 2014 roku w strukturze regionalnego bezrobocia, miały osoby w wieku od 25 do 34 lat. Wynosił on 30,3%. Istotny jest fakt, że ta subpopulacja osób, będących w wieku potencjalnie największej aktywności zawodowej, stanowi jedną trzecią ogółu bezrobotnych w powiecie elbląskim;
- W 2014 r. zaobserwowano korzystne zmiany w pośrednictwie pracy. Zanotowano więcej wizyt w zakładach pracy (1041, w tym 104 w powiecie elbląskim);
- Zanotowano wzrost liczby wolnych miejsc pracy i miejsc aktywizacji zawodowej: PUP w Elblągu pozyskał 4630 wolnych miejsc pracy i miejsc aktywizacji zawodowej (z powiatu elbląskiego 1547). Było to o 21,6% ofert więcej niż w analogicznym okresie roku poprzedniego. Struktura ofert pracy w

porównaniu do analogicznego okresu 2013 roku, zmieniła się zarówno na korzyść ofert pracy subsydiowanej (wzrost o 54,3%), jak i niesubsydiowanej (wzrost o 30,8%);

- Bezrobotni chętnie, tak jak w latach ubiegłych korzystali ze środków wspomagających podjęcie działalności gospodarczej. Przez 12 miesięcy 2014 r. udzielono 166 dotacji bezrobotnym, w tym 67 z powiatu elbląskiego;
- W 2014 r. z refundacji skorzystało 175 zakładów (w tym 62 zakłady z powiatu elbląskiego) na utworzenie 280 stanowisk pracy (w tym 108 stanowisk pracy z powiatu elbląskiego);
- Niewątpliwie duży wpływ na zahamowanie wielu negatywnych tendencji występujących na elbląskim rynku pracy miały realizowane przez PUP w Elblągu programy aktywizujące rynek pracy, których efektywność zatrudnieniowa wyniosła 72%.