

Powiatowy Urząd Pracy w Elblągu

Analiza i ocena struktury osób bezrobotnych
z terenu Elbląga zarejestrowanych w
Powiatowym Urzędzie Pracy w Elblągu
za okres 12 miesięcy 2009 r.

Elbląg, luty 2010 rok

WSTĘP

Działania Powiatowego Urzędu Pracy w Elblągu ukierunkowane są przede wszystkim na pomoc osobom bezrobotnym w poszukiwaniu i podjęciu zatrudnienia, poprzez zastosowanie różnych form aktywizacji, takich jak szkolenia, staże i przygotowanie zawodowe, dostosowujące kwalifikacje zawodowe tych osób do wymogów lokalnego rynku pracy. Podejmowane są także działania promujące ideę samozatrudnienia wśród osób bezrobotnych, organizację szkoleń z zakresu studium przedsiębiorczości oraz przyznawanie jednorazowo środków (dotacji) na podjęcie działalności gospodarczej. Szczególną opieką ze strony urzędu obejmowane są osoby bezrobotne znajdujące się w niekorzystnej sytuacji na rynku pracy, tj. osoby z tzw. „grup szczególnego ryzyka”. Do grup tych zaliczamy: bezrobotną młodzież, bezrobotnych powyżej 50 roku życia, długotrwale bezrobotnych, osób po zakończeniu realizacji kontraktu socjalnego, kobiet, które nie podjęły zatrudnienia po urodzeniu dziecka, bez kwalifikacji zawodowych, bez doświadczenia zawodowego lub bez wykształcenia średniego, bezrobotnych samotnie wychowujących co najmniej jedno dziecko do 18 roku życia, bezrobotnych którzy po odbyciu kary pozbawienia wolności nie podjęły zatrudnienia oraz osoby niepełnosprawne.

Zadaniem urzędu jest także pomoc pracodawcom w tworzeniu nowych miejsc pracy dla osób bezrobotnych, zarejestrowanych w Powiatowym Urzędzie Pracy w Elblągu. Usługa ta jest realizowana poprzez refundacje kosztów wyposażenia lub doposażenia stanowisk pracy dla osób bezrobotnych, refundacje części kosztów poniesionych na wynagrodzenie osób zatrudnionych w ramach prac interwencyjnych oraz robót publicznych.

2009 r. Powiatowy Urząd Pracy w Elblągu korzystał ze środków przyznawanych:

- 1) ALGORYTMEM na finansowanie zadań ustawowych – kwota 11.642.300,00 zł.
- 2) pozyskanych z tzw. „rezerwy” Ministra Pracy i Polityki Społecznej na realizację trzech programów regionalnych w wysokości 6.244.300,00 zł
 - program „MŁODZIEŻ ZDOBYWA DOŚWIADCZENIE 2009”
 - program „DOŚWIADCZENIE GÓRĄ” – program dla osób w wieku 45 lat i powyżej

- program „ELBLĄSCY PRZEDSIĘBIORCY 2009” – program adresowany do osób planujących podjęcie własnej działalności gospodarczej, a także przedsiębiorców chcących wyposażyć nowoutworzone stanowiska pracy
- 3) pozyskanych z Europejskiego Funduszu Społecznego w ramach Programu Operacyjnego Kapitał Ludzki, Priorytet VI „Rynek pracy otwarty dla wszystkich”,
- Działanie 6.1 „Poprawa dostępu do zatrudnienia oraz wspieranie aktywności zawodowej osób bezrobotnych w regionie, Poddziałanie 6.1.3 „Poprawa zdolności do zatrudnienia oraz podnoszenie poziomu aktywności zawodowej osób bezrobotnych” w wysokości 7.650,0 tys. zł
 - „NOWE DOŚWIADCZENIE – LEPSZA PRACA”

Ogółem w 2009 r. PUP w Elblągu pozyskał środki na aktywizację osób bezrobotnych **w wysokości 25.536.600,00 zł.**

W 2009 r. kontynuowane są projekty współfinansowane z Europejskiego Funduszu Społecznego, na które PUP w Elblągu pozyskał środki w 2008 r., a kontynuuje ich realizację w 2009 r., a mianowicie:

- WYŻSZE KOMPETENCJE-SKUTECZNIEJSZE DZIAŁANIE” w ramach Poddziałania 6.1.2 POKL – projekt dla pracowników kluczowych PUP w Elblągu
- „ELBLĄSKA AKADEMIA BIZNESU: w ramach Działania 6.2 POKL

Ponadto Powiatowy Urząd Pracy w Elblągu w celu kompleksowego świadczenia usług dla klientów urzędu nawiązuje współpracę z różnymi podmiotami i innymi instytucjami rynku pracy w zakresie aktywizacji lokalnego rynku pracy oraz łagodzenia negatywnych skutków bezrobocia.

W 2009 r. podpisał 8 porozumień o współpracy z:

1. Miejsko-Gminnym Ośrodkiem Pomocy Społecznej w Pasłęku;
2. Miejsko-Gminnym Ośrodkiem Pomocy Społecznej w Tolkmicku;
3. Miejsko-Gminnym Ośrodkiem Pomocy Społecznej w Młynarach;
4. Gminnym Ośrodkiem Pomocy Społecznej w Rychlikach;
5. Gminnym Ośrodkiem Pomocy Społecznej w Milejewie;
6. Gminnym Ośrodkiem Pomocy Społecznej w Godkowie;
7. Gminnym Ośrodkiem Pomocy Społecznej w Elblągu;
8. Miejsko-Gminnym Ośrodkiem Pomocy Społecznej w Elblągu.

Powyższe działania mają na celu niesienie skutecznej pomocy osobom bezrobotnym oraz pracodawcom zlokalizowanym na terenie działania Powiatowego Urzędu Pracy w Elblągu i ukierunkowane są na aktywizację lokalnego rynku pracy.

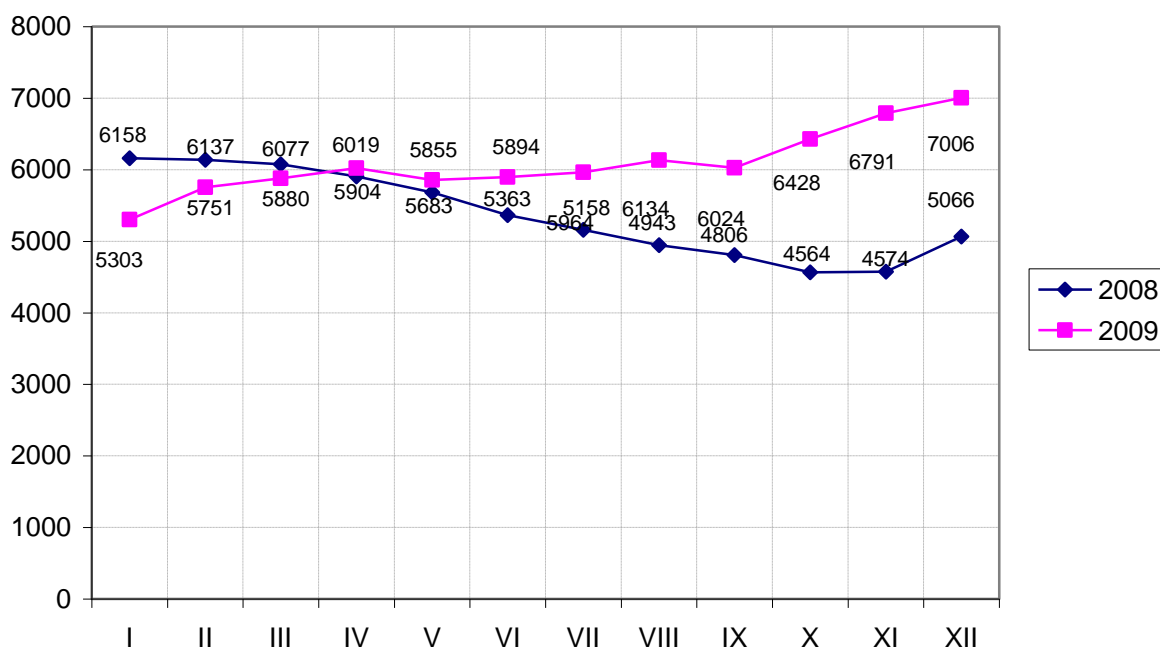
1. LICZBA BEZROBOTNYCH

Liczba osób bezrobotnych z terenu Elbląga zarejestrowanych w Powiatowym Urzędzie Pracy w Elblągu na dzień 31.12.2009 r. wynosiła **7006 osób**.

W porównaniu do stanu w końcu grudnia 2008 r. liczba bezrobotnych z terenu Elbląga zwiększyła się o 1940 osób, tj. o 38,3 %.

Kształtowanie się liczby bezrobotnych w 2008 i 2009 roku w poszczególnych miesiącach przedstawia wykres nr 1.

Wykres nr 1. Liczba bezrobotnych w mieście Elblągu



2. STOPA BEZROBOCIA

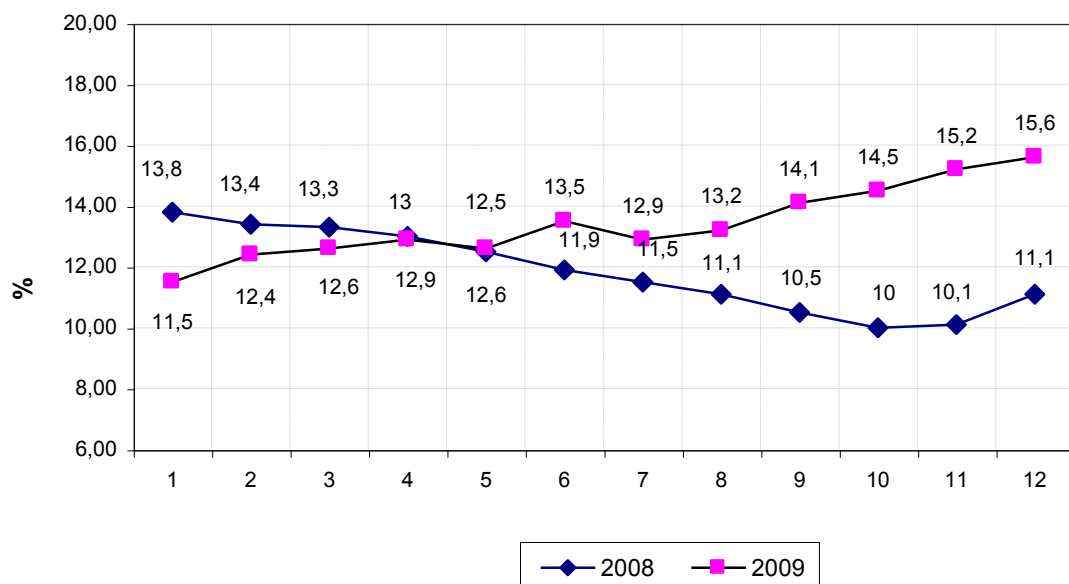
Wskaźnik stopy bezrobocia mierzony stosunkiem bezrobotnych do czynnych zawodowo mieszkańców, na koniec grudnia 2009 roku **wyniósł dla Elbląga 15,6%**.

W porównaniu do miesiąca grudnia 2008 r., wysokość tego wskaźnika wzrosła się o 4,5 pkt proc. Sytuacja Elbląga na tle kraju i województwa przedstawia się następująco:

- w stosunku do średniej krajowej stopa bezrobocia w Elblągu jest wyższa o 3,7 pkt. procentowego (**kraj 11,9%**),
- w stosunku do województwa warmińsko-mazurskiego stopa bezrobocia w Elblągu jest niższa o 4,6 pkt. proc. (**województwo 20,2%**).

Poziom stopy bezrobocia w 2008 i 2009 roku w poszczególnych miesiącach przedstawia wykres nr 2.

Wykres nr 2. Stopa bezrobocia w Elblągu.

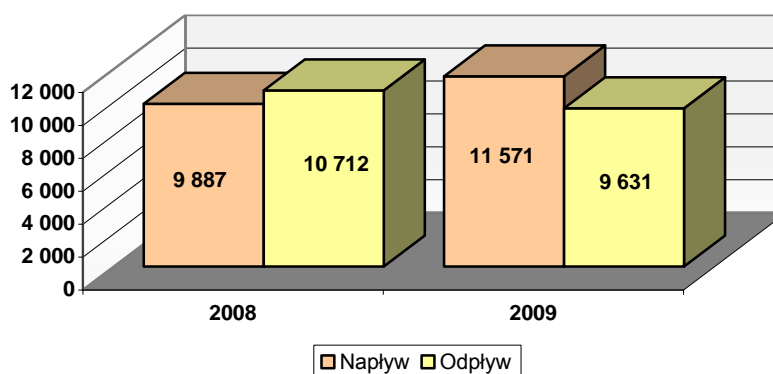


3. PŁYNNOŚĆ BEZROBOCIA

W okresie 12 miesięcy 2009 r. w PUP w Elblągu **zarejestrowało się 11571** osób bezrobotnych, tj. o 1684 (17,0%) osób więcej niż w roku 2008. Rejestrujący się kolejny raz stanowili 84% (o 2,2 pkt. proc mniej niż w analogicznym okresie roku ubiegłego). Wzrósł natomiast udział rejestrujących się po raz pierwszy (o 2,3 pkt. proc.).

W tym samym okresie z ewidencji bezrobotnych **wyłączono 9631** osób bezrobotnych, tj. o 1081 (10,1%) osób mniej niż w analogicznym okresie roku ubiegłego.

Wykres nr 3. Odpływy i napływy do bezrobocia w powiecie elbląskim w okresie 12 miesięcy 2008 – 2009



Źródło: opracowanie własne, na podstawie danych MPiPS-01

Szczegółowo stan ten przedstawia tabela nr 1.

Tabela nr 1. Płynność bezrobocia wśród osób bezrobotnych (napływ i odpływ).

Wyszczególnienie	W okresie 12 miesięcy 2008 r.	W okresie 12 miesięcy 2009 r.	Wzrost /spadek
Napływ	9887	11571	wzrost o 1684
z tego:			
po raz pierwszy	1379	1879	wzrost o 500
po raz kolejny	8508	9692	wzrost o 1184
Odpływ, w tym:	10712	9631	spadek o 1081
• podjęcia pracy, z tego:	3736	2925	spadek o 811
praca niesubsydiowana	2956	2257	spadek o 699
praca subsydiowanej, w tym:	780	668	spadek o 112
- prace interwencyjne	144	128	spadek o 16
- roboty publiczne	83	137	wzrost o 54
- podjęcie działalności gospodarczej	146	126*	spadek o 20
- refundacja kosztów zatrudnienia bezrobotnego	351	231	spadek o 120
- PFRON	56	46	spadek o 4
• staż	901	1433	wzrost o 532
• przygotowanie zawodowe	533	35	spadek o 498
• prace społeczno-użyteczne	105	131	wzrost o 26
• szkolenia	543	387	spadek o 156
• odmowa podjęcia pracy	0	491	wzrost o 491
• niepotwierdzenie gotowości do pracy	3527	3542	wzrost o 15
• dobrowolna rezygnacja ze statusu bezrobotnego	466	340	spadek o 126
• podjęcia nauki	28	33	wzrost o 5
• ukończenia 60/65 lat	11	23	wzrost o 12
• nabycie praw emerytalnych lub rentowych,	77	35	spadek o 42
• nabycia uprawnień do świadczenia przedemerytalnego	10	3	spadek o 7
• inne	775	253	spadek o 522

Źródło: Sprawozdanie MPiPS-01 o rynku pracy, opracowanie własne PUP w Elblągu

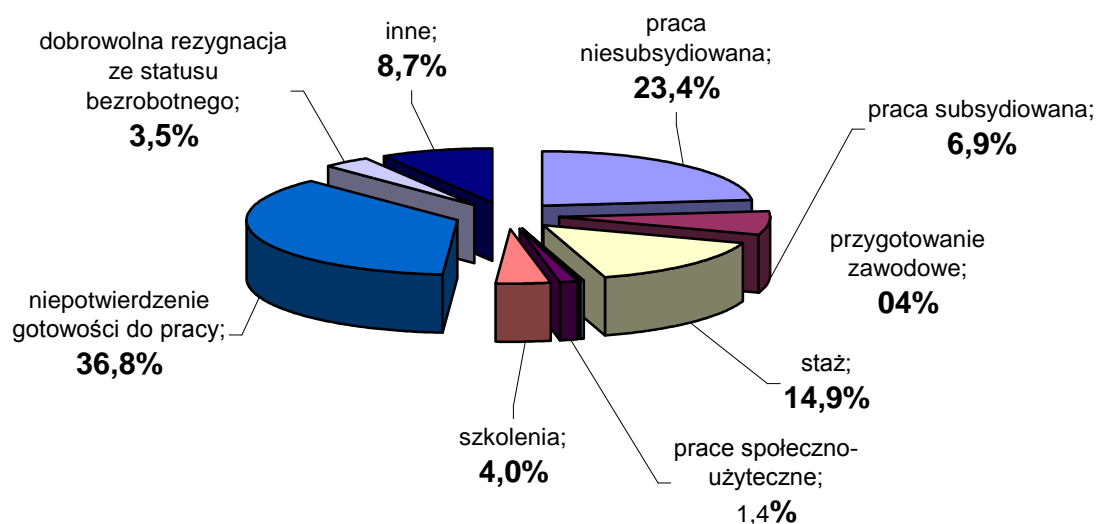
- 10 osób otrzymało pożyczkę z PFRON

Głównym powodem odpływu osób bezrobotnych z ewidencji urzędu są podjęcia pracy (subsydiowanej i niesubsydiowanej), stażu, przygotowania zawodowego oraz prac społecznie-użytecznych - **4524 osoby, co stanowi 47% wszystkich wyłączeń.**

W porównaniu do analogicznego okresu roku ubiegłego liczba bezrobotnych którzy podjęli pracę, staż, przygotowanie zawodowe i prace społecznie użyteczne spadła o 751 osób (14%).

Drugą co do wielkości przyczyną było niepotwierdzenie gotowości do podjęcia pracy - **3542** osoby, co stanowi 36,8 % ogółu wyłączeń. W porównaniu do analogicznego okresu roku ubiegłego odnotowano wzrost liczby osób wyrejestrowanych z tego tytułu – o 15 osób (04%), przy jednoczesnym **wzroście udziału tych osób w ogólnej liczbie wyrejestrowań (o 0,2 pkt. proc.).**

Wykres nr 4. Struktura wyłączeń z ewidencji bezrobotnych za okres 12 miesięcy 2009



Źródło: opracowanie własne, na podstawie danych MPiPS-01

4. STRUKTURA BEZROBOCIA

Powiatowy Urząd Pracy dokonuje analizy struktury osób bezrobotnych według następujących kryteriów:

- a) wykształcenia, wieku, stażu, czasu pozostawania bez pracy,
- b) wybranych grup zawodowych,
- c) wybranych kategorii bezrobotnych.

Strukturę bezrobocia na koniec grudnia 2009 r. z podziałem na wykształcenie, wiek, staż oraz czas pozostawania bez pracy przedstawia tabela nr 2.

Tabela nr 2. Bezrobotni według wykształcenia, wieku, stażu pracy i czasu pozostawania bez pracy.

Wyszczególnienie	Stan na 31.12. 2008 r.	Stan na 31.12. 2009 r.	Zmiany wzrost/spadek w%
OGÓŁEM	5066	7006	38,3
WYKSZTAŁCENIE			
wyższe	533	652	22,3
policealne i średnie zawodowe	1144	1499	31,0
średnie ogólnokształcące	645	789	22,3
zasadnicze zawodowe	1305	2033	55,8
gimnazjalne i poniżej	1439	2033	41,3
WIEK			
1 8-24 lata	1128	1399	24,0
25-34 lata	1415	2031	43,5
35-44 lata	835	1248	49,5
45-54 lata	1244	1632	31,2
55-59 lat	394	608	54,3
60 i powyżej	50	88	76,0
STAŻ PRACY			
bez stażu	771	836	8,4
do 1 roku	847	1039	22,7
1 -5 lat	1061	1637	54,3
5- 10 lat	659	1042	58,1
1 0-20 lat	974	1329	36,4
20-30 lat	639	925	44,8
30 i więcej	115	198	72,2
CZAS POZOSTAWANIA BEZ PRACY			
do 1 miesiąca	546	600	9,9
1-3 miesiące	1601	1823	13,9
3-6 miesięcy	864	1606	85,9
6-12 miesięcy	745	1633	119,2
12-24 miesięcy	607	780	28,5
pow. 24 miesięcy	703	564	-19,8

Źródło: Sprawozdanie MPIPS-01 o rynku pracy, opracowanie własne PUP w Elblągu

5) WYKSZTAŁCENIE

Analizując dane z tabeli według stanu na koniec grudnia 2009 r., należy zauważyć, iż największą populację wśród osób bezrobotnych stanowią osoby z wykształceniem gimnazjalnym i niższym oraz z wykształceniem zasadniczym zawodowym, tj. 29 %.

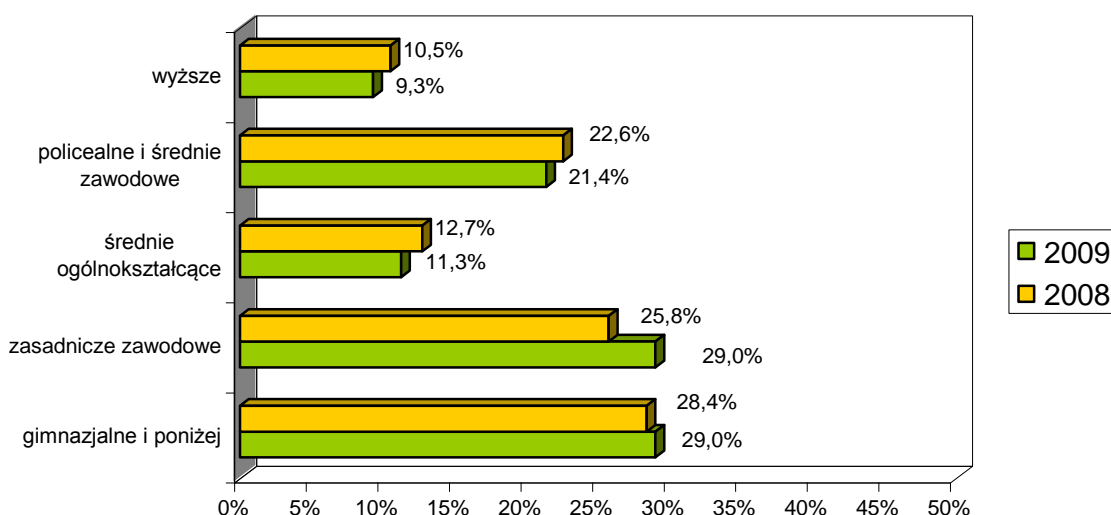
Drugą co do wielkości grupę stanowią osoby z wykształceniem policealnym i średnim zawodowym. Grupa ta stanowi 21,4 % ogółu bezrobotnych.

Osoby z wykształceniem średnim ogólnokształcącym stanowią 11,3% populacji bezrobotnych.

Do najmniej licznej grupy bezrobotnych należą osoby legitymujące się wykształceniem wyższym – 9,3 %.

W stosunku do analogicznego okresu roku 2008 odnotowano wzrost bezrobocia we wszystkich grupach. Najwięcej bezrobotnych przybyło wśród osób z wykształceniem: zasadniczym zawodowym (55,8%) oraz gimnazjalnym i poniżej (41,3%). Rośnie również, w stosunku do ogółu, udział bezrobotnych z zasadniczym zawodowym (o 3,3pkt. proc.) oraz gimnazjalnym i poniżej (o 0,6 pkt. proc.). Spadł natomiast, w stosunku do ogółu, udział bezrobotnych z wykształceniem ogólnokształcącym (o 1,5 pkt. proc.) policealnym i średnim zawodowym (o 1,2 pkt. proc.) oraz wyższym (1,2 pkt. proc.).

Wykres nr 5. Struktura bezrobotnych według poziomu wykształcenia na koniec grudnia 2008r. w porównaniu do grudnia 2009 r.

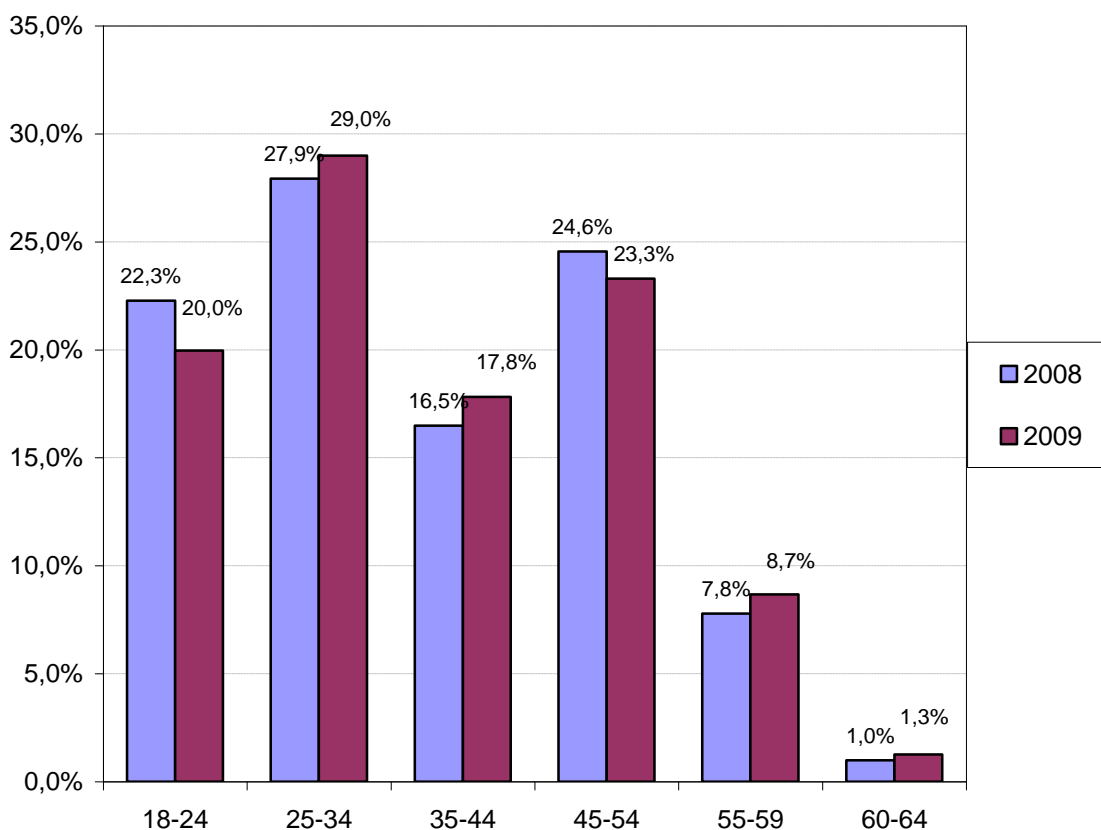


b) WIEK

Analizując bezrobotnych wg wieku możemy stwierdzić, iż najliczniejszą grupę bezrobotnych stanowią osoby w wieku 25-34 (29%). W stosunku do analogicznego okresu roku 2008 odnotowano wzrost o 616 osób, tj. 43,5%. Drugie miejsce przypada bezrobotnym w wieku 45-54 lata (23,3%). W stosunku do 2008 r. nastąpił wzrost o 388, tj. 31%. Kolejne grupy stanowią osoby bezrobotne w przedziale 18-24 lata (20%) i 35-44 lata (17,8%). Najmniej liczne grupy tworzą osoby w wieku: 55-59 lat (8,7%) i 60-64 lata (1,3%).

Spadek udziału procentowego w ogólnej liczbie bezrobotnych miał miejsce wśród bezrobotnych w wieku: 18-24 (-2,3 pkt. proc.) i 45-54 (-1,3 pkt. proc.),.

Wykres nr 6. Struktura bezrobocia według wieku na koniec grudnia 2009 roku



c) STAŻ PRACY

Biorąc pod uwagę staż pracy osób bezrobotnych, największa grupa osób z terenu Elbląga zarejestrowanych w Powiatowym Urzędzie Pracy w Elblągu posiada staż pracy pomiędzy 1 - 5 lat, tj. 23,4 % badanych.

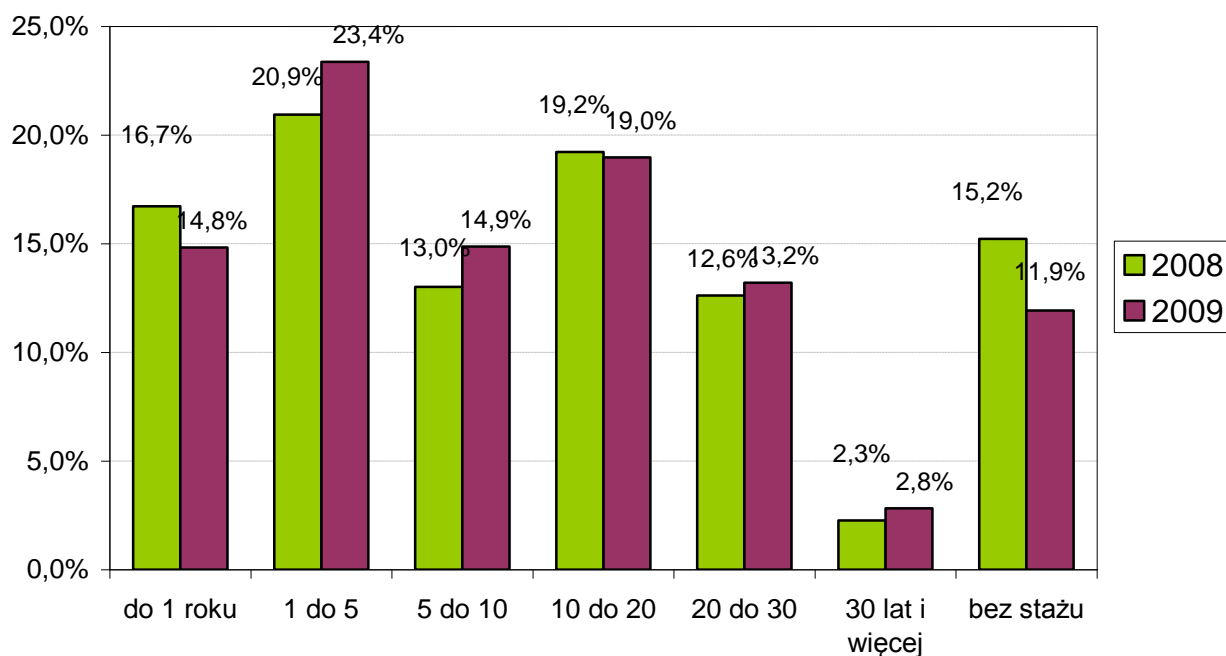
Drugą co do wielkości grupę tworzą osoby ze stażem pracy od 10 do 20 lat – 19%. Kolejnymi grupami są bezrobotni ze stażem:

- 5-10 lat – 14,9%,
- do 1 roku – 14,8%,
- 20-30 lat – 13,2%,
- bez stażu – 11,9%.
- pow. 30 lat – 2,8%.

Struktura bezrobotnych według stażu pracy na koniec grudnia 2009 r. w stosunku do analogicznego okresu roku 2008, uległa pozytywnym zmianom w przedziałach: bez stażu (spadek o 3,3 pkt. proc), do roku (spadek o 1,9 pkt. proc.) oraz 10-20 lat (spadek o 0,3 pkt. proc.).

Niekorzystne zmiany obserwujemy w przedziałach: 1-5 lat (wzrost o 2,4 pkt. proc) oraz 5-10 lat (wzrost o 1,9 pkt. proc).

Wykres nr 7. Struktura bezrobocia według stażu pracy na koniec grudnia 2009 roku



d) CZAS POZOSTAWANIA BEZ PRACY

Jak wynika z danych zawartych w tabeli nr 2, najliczniejszą populację wśród bezrobotnych z terenu Elbląga stanowią osoby zarejestrowane od 1 do 3 miesięcy. Grupa ta stanowi 26,0%.

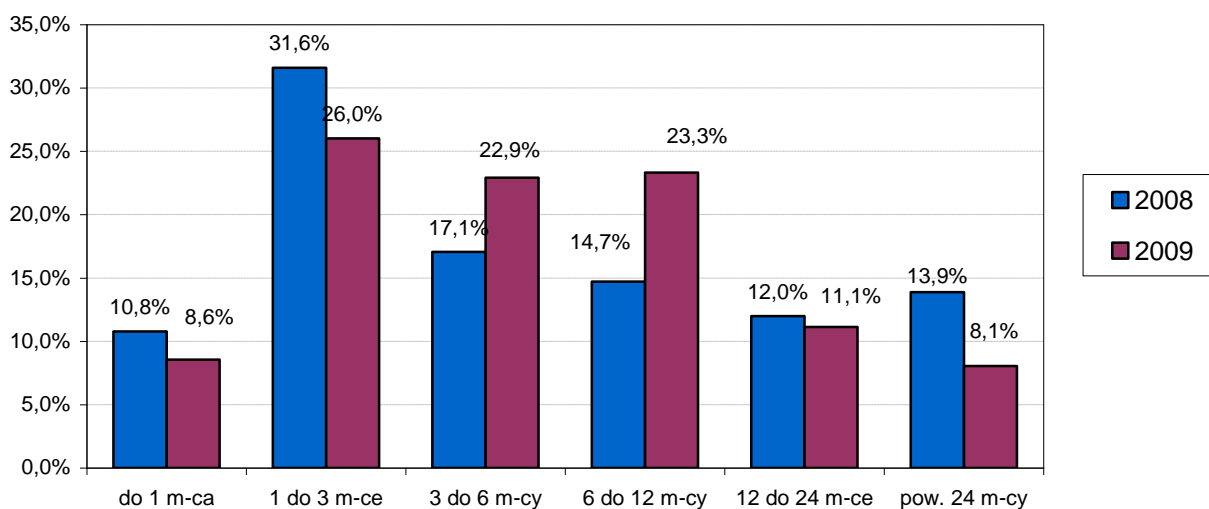
Drugą co do wielkości grupę stanowią bezrobotni zarejestrowani od 6 do 12 miesięcy (23,3%).

Kolejną grupę tworzą osoby pozostające bez pracy od 3 do 6 miesięcy (22,9%). Udział pozostałych grup przedstawia się następująco:

- do 1 miesiąca (8,6%)
- powyżej 24 miesięcy (8,1%),
- 12-24 miesiące (11,1%),

Biorąc pod uwagę przedziały czasowe pozostawania bez pracy, **wzrost** udziału procentowego w ogólnej liczbie bezrobotnych na przestrzeni roku miał miejsce w następujących okresach oczekiwania na pracę: od 3 do 6 m-cy (5,9 pkt.), od 6 do 12 m-cy (8,6 pkt.), a **spadek** w przedziałach : pow. 24 m-cy (o 5,8 pkt.), od 1 do 3 m-cy (o 5,6 pkt), do 1 miesiąca (o 2,2 pkt), od 12 do 24 m-cy (o 0,8 pkt.)

Wykres nr 8. Struktura bezrobocia według czasu pozostawania bez pracy (w miesiącach) na koniec grudnia 2009 roku



5. BEZROBOTNI WEDŁUG GRUP ZAWODÓW

Liczbę bezrobotnych z terenu miasta Elbląga według grup zawodów i specjalności (stan na 31 grudnia 2008 i 31 grudnia 2009 r.) przedstawiono w poniższej tabeli.

Tabela nr 3. Bezrobotni według grup zawodów i specjalności.

GRUPY ZAWODÓW	Stan na 31. 12.2008 r.	Stan na 31. 12.2009 r.	Zmiana liczby bezrobotnych w porównaniu z 2008r.	
			liczba	%
OGÓŁEM, z tego:	5066	7006	1940	38,3
Bez zawodu	975	1203	228	23,4
Wyżsi urzędnicy i kierownicy	9	15	6	66,7
Specjaliści	523	583	60	11,5
Technicy i inny średni personel	565	742	177	31,3
Pracownicy biurowi	313	380	67	21,4
Pracownicy usług osobistych i sprzedawcy	815	1133	318	39,0
Rolnicy, ogrodnicy, leśnicy i rybacy	33	40	7	21,2
Robotnicy przemysłowi i rzemieślnicy	1107	1785	678	61,2
Operatorzy i monterzy maszyn i urządzeń	211	346	135	64
Pracownicy przy pracach prostych	515	779	264	51,3

Źródło: Załącznik 3 do sprawozdania MPiPS-01 o rynku pracy, opracowanie własne PUP w Elblągu

Wśród osób bezrobotnych według grup zawodów zarejestrowanych na koniec grudnia 2009 roku - największy odsetek stanowiły osoby z grupy robotnicy przemysłowi i rzemieślnicy -25,5 % (wzrost o 3,6 pkt. proc).

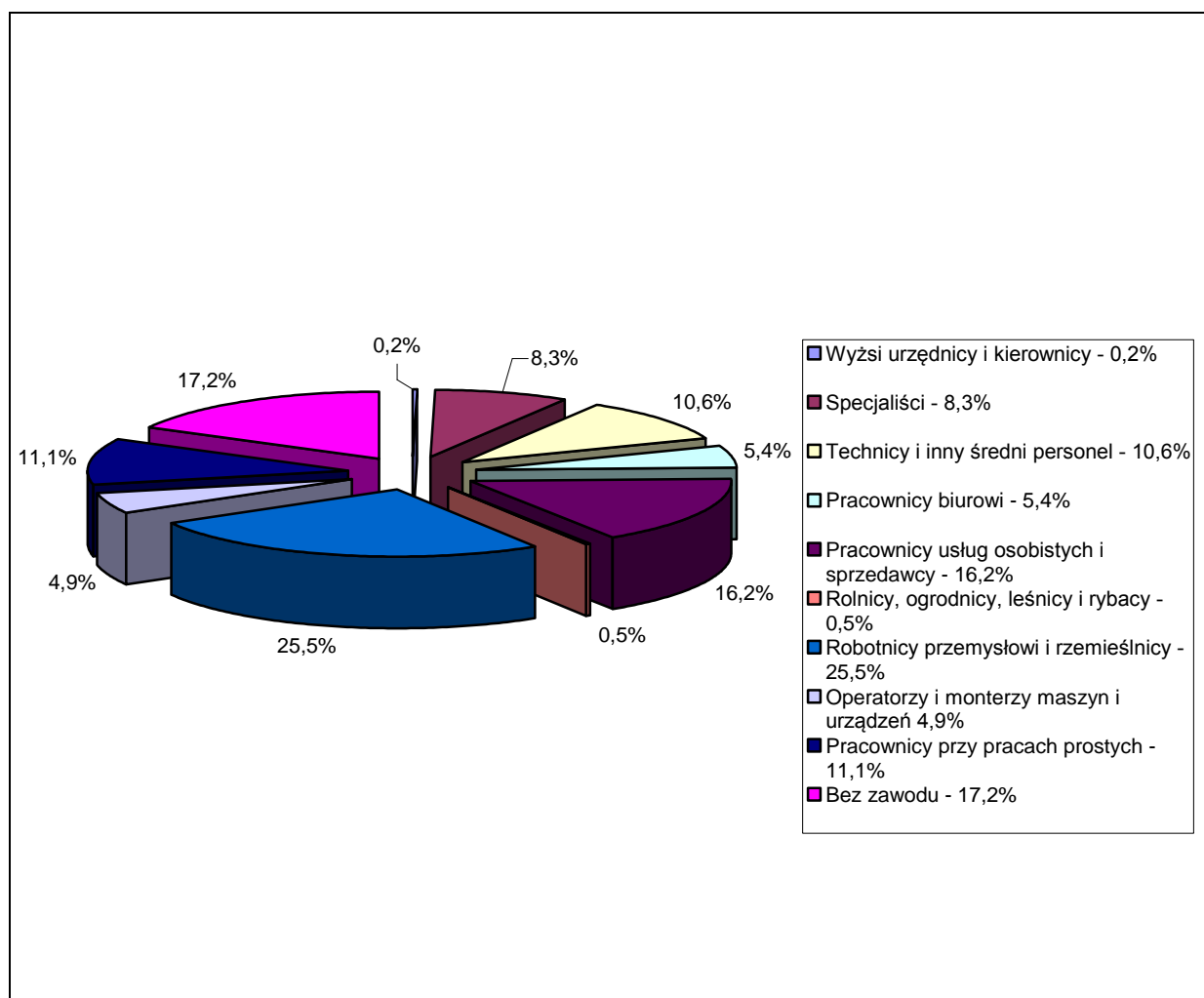
W dalszej kolejności znalazły się następujące grupy zawodowe:

- bez zawodu – 23,7% (wzrost o 4,5 pkt. proc);
- pracownicy usług osobistych i sprzedawcy – 16,2% (wzrost o 0,1 pkt. proc.);
- technicy i inny średni personel – 10,6% (spadek o 0,6 pkt. proc);
- specjaliści – 8,3% (spadek o 2,0 pkt. proc);

- pracownicy przy pracach prostych – 11,1 % (wzrost o 0,9 pkt. proc);
- pracownicy biurowi – 5,4 % (spadek o 0,8 pkt. proc);
- operatorzy maszyn i urządzeń – 4,9% (wzrost o 0,7 pkt. proc);
- wyżsi urzędnicy i kierownicy - 0,2% (wzrost o 0,1 pkt. proc);
- rolnicy, ogrodnicy, leśnicy i rybacy – 0,6% (spadek o 0,1 pkt. proc).

Udział procentowy bezrobotnych według grup zawodowych w na koniec grudnia 2009 r. przedstawia wykres nr 7.

Wykres nr 9. Udział procentowy bezrobotnych według grup zawodowych w 2009 r.



Struktura kwalifikacji osób bezrobotnych wskazuje na to, jakie kwalifikacje przysparzają najwięcej problemów w znalezieniu pracy, szczególnie w okresie spowolnienia gospodarczego. Największą grupę stanowią osoby, które w ostatniej pracy były: robotnikami przemysłowymi, pracownikami usług osobistych i sprzedawcami, pracownikami przy pracach prostych.

Najliczniejsze zawody osób bezrobotnych z miasta Elbląga zarejestrowanych w PUP w Elblągu na dzień 31.12.2009 r.:

Nazwa zawodu	2008	2009	Zmiany liczby bezrobotnych w porównaniu z 2008 r.	
			liczba	%
• Bez zawodu	975	1203	228	23,4
• Sprzedawca	588	810	222	37,8
• Robotnik gospodarczy	174	233	59	33,9
• Pracownik biurowy [Zawód szkolny: Technik prac biurowych]	152	160	8	5,3
• Stolarz meblowy	71	147	76	107,0
• Robotnik budowlany	70	141	71	101,4
• Kaletnik	82	124	42	51,2
• Murarz	69	117	48	69,6
• Kucharz	89	114	25	28,1
• Asystent ekonomiczny [zawód szkolny: Technik ekonomista]	117	113	-4	-3,4
• Ślusarz	70	103	33	47,1
• Stolarz	39	98	59	151,3
• Szwaczka	45	88	43	95,6
• Krawiec	70	86	16	22,9
• Sprzątaczką	75	85	10	13,3
• Specjalista administracji publicznej	61	84	23	37,7
• Magazynier	57	70	13	22,8
• Technik mechanik	41	67	26	63,4
• Kierowca samochodu ciężarowego	36	64	28	77,8
• Kierowca samochodu osobowego	37	60	23	62,0
• Piekarz	18	55	37	205,6
• Pozostali specjaliści do spraw ekonomicznych i zarządzania gdzie indziej niesklasyfikowani	33	52	19	57,6
• Monter instalacji wodociągowych i kanalizacyjnych	30	52	22	73,3
• Malarz budowlany	36	51	15	41,7
• Specjalista do spraw marketingu i handlu [sprzedaży]	45	50	5	11,1
• Tokarz	28	46	18	64,3
• Ekonomista	41	45	4	9,8
• Cukiernik	33	45	12	36,4
• Mechanik pojazdów samochodowych	36	42	6	16,7
• Technik budownictwa	34	41	7	20,6

Najwyższy wzrost liczby bezrobotnych zaobserwowano w zawodach: stolarz, stolarz meblowy, robotnik budowlany, murarz, szwaczka, piekarz, tokarz, kierowca samochodu ciężarowego.

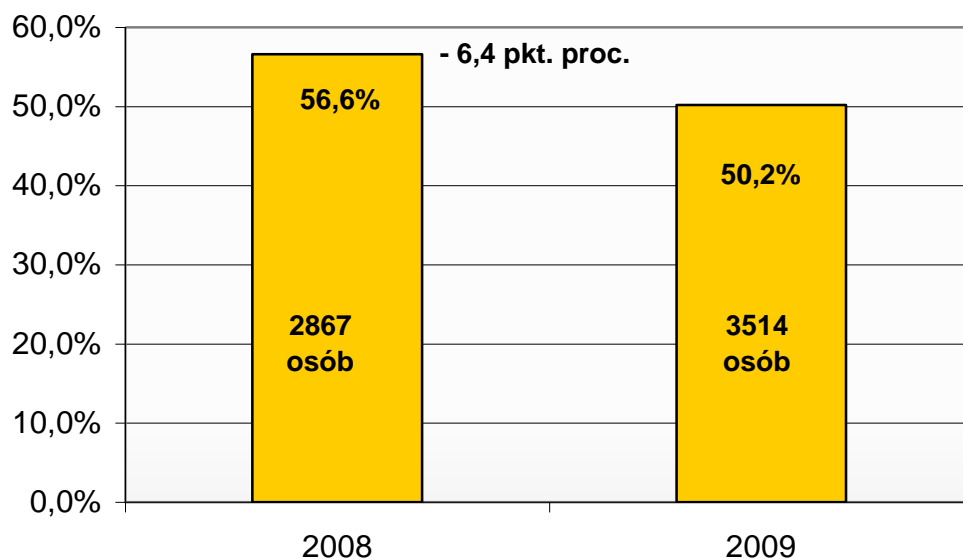
7. WYBRANE KATEGORIE BEZROBOTNYCH

7.1.KOBIETY

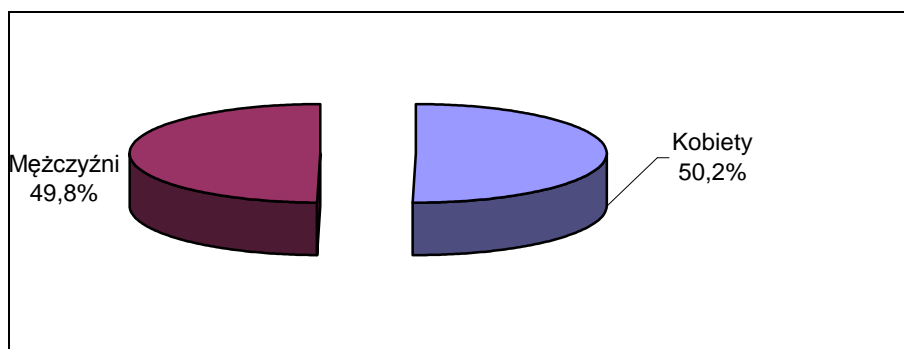
Według stanu na 31 grudnia 2009 r. liczba zarejestrowanych w PUP w Elblągu kobiet z Elbląga wynosiła **3514**. Kobiety stanowiły 50,2 % ogółu zarejestrowanych.

W porównaniu do 2008 r. liczba bezrobotnych kobiet zwiększyła się o 647 osób, tj. o 22,5 %.

Wykres nr 10. Udział kobiet w ogólnej populacji bezrobotnych w latach 2008 – 2009



Wykres nr 11. Udział procentowy kobiet w ogólnej liczbie bezrobotnych.



W okresie 12 miesięcy 2009 r. w PUP w Elblągu zarejestrowało się **5565 kobiet**, tj. o 344 (6,6%) kobiet więcej niż w 2008 r.

W tym samym okresie z ewidencji bezrobotnych wyłączono **4918 kobiet**, tj. o 866 kobiet (15%) mniej niż w roku 2008 r.

Stan ten szczegółowo przedstawia tabela nr 4.

Tabela nr 4. Płynność bezrobocia wśród kobiet (napływ i odpływ).

Wyszczególnienie	W okresie 12 miesięcy 2008 r.	W okresie 12 miesięcy 2009 r.	Wzrost /spadek
Napływ	5221	5565	344
z tego:			
po raz pierwszy	719	854	135
po raz kolejny	4502	4711	209
Odpływ, w tym:	5784	4918	-866
• podjęcia pracy, z tego:	2033	1516	-517
praca niesubsydiowana	1654	1209	-445
praca subsydiowanej, w tym:	379	307	-72
- prace interwencyjne	47	45	-2
- roboty publiczne	59	72	13
- podjęcie działalności gospodarczej	45	53	8
- refundacja kosztów zatrudnienia bezrobotnego	192	110	-82
- PFRON	36	27	-9
• staż	637	974	337
• przygotowanie zawodowe	388	30	-358
• szkolenia	235	133	-102
• prace społeczno-użyteczne	54	53	-1
• odmowa podjęcia pracy		241	241
• niepotwierdzenie gotowości do pracy	1577	1596	19
• dobrowolna rezygnacja ze statusu bezrobotnego	341	217	-124
• pozostałe	519	158	-361

Źródło: Sprawozdanie MPiPS-01 o rynku pracy, opracowanie własne PUP w Elblągu

Głównym powodem odpływu kobiet z ewidencji urzędu są podjęcia pracy (subsydiowanej i niesubsydiowanej) oraz inne formy aktywizacji, tj staż, przygotowanie zawodowe oraz prace społecznie-użyteczne - 2573 kobiety (spadek o 539 osób, tj. 17%), co stanowi 52% wszystkich wyłączeń.

Drugą co do wielkości przyczyną było niepotwierdzenie gotowości do podjęcia pracy - 1596 osób (wzrost o 19 kobiet, tj.1,2%), co stanowi 32% ogółu wyłączeń.

STRUKTURA BEZROBOCIA WŚRÓD KOBIEC

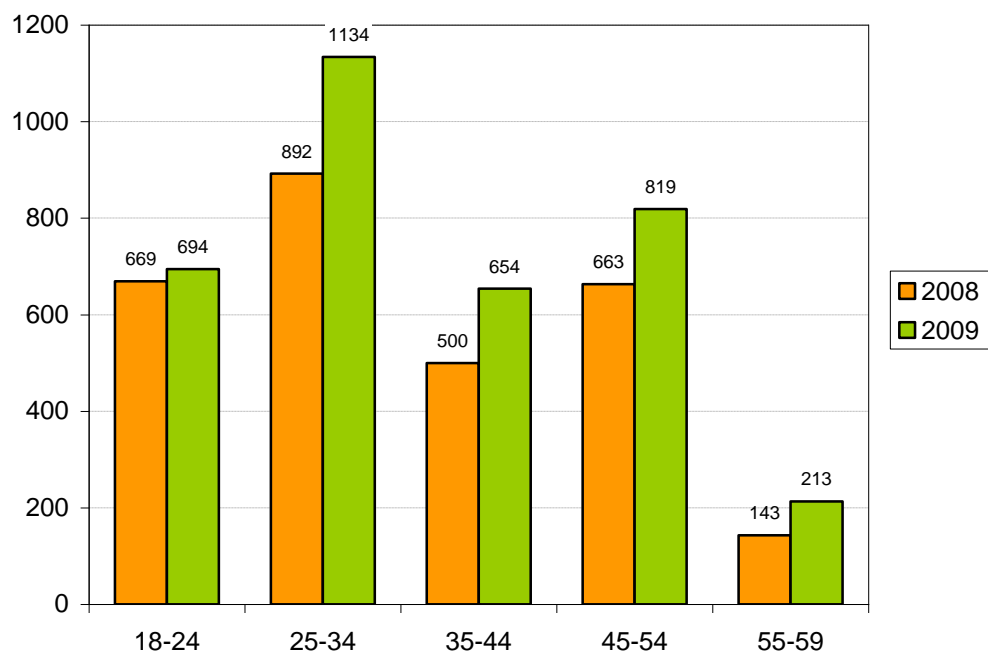
Kryterium wieku:

Analizując strukturę kobiet według wieku stwierdzić można, iż najliczniejszą grupę stanowią kobiety w wieku 25-34 lata – 32,3%. Druga co do wielkości, to grupa kobiet w wieku 45-54 lata – 23,3%.

Najmniej liczną grupę stanowią kobiety w wieku 55-59 lat – 6,1 % ogółu kobiet.

Strukturę kobiet według wieku obrazuje wykres nr 12.

Wykres nr 12. Kobiety według wieku w liczbach bezwzględnych.



Kobiety według wykształcenia, stażu pracy i czasu pozostawania bez pracy:

Tabela nr 5. Struktura bezrobotnych kobiet.

Wyszczególnienie	Stan na 31.12. 2008 r.	Stan na 31. 12. 2009 r.	Zmiany wzrost / spadek w%
OGÓŁEM	2867	3514	22,6
WYKSZTAŁCENIE			
wyższe	366	400	9,3
policealne i średnie zawodowe	774	930	20,2
średnie ogólnokształcące	414	488	17,9
zasadnicze zawodowe	587	826	40,7
gimnazjalne i poniżej	726	870	19,8
STAŻ PRACY			
do 1 roku	514	579	12,6
1-5 lat	604	828	37,1
5- 10 lat	364	499	37,1
1 0-20 lat	544	676	24,3
20-30 lat	296	408	37,8
30 i więcej	30	48	60,0
bez stażu	515	476	-7,6
CZAS POZOSTAWANIA BEZ PRACY			
do 1 miesiąca	216	246	13,9
1-3 miesiące	887	902	1,7
3-6 miesięcy	462	797	72,5
6-12 miesięcy	458	771	68,3
12-24 miesiące	407	438	7,6
pow. 24 miesięcy	437	360	-17,6

Źródło: Sprawozdanie MPiPS-01 o rynku pracy, opracowanie własne PUP w Elblągu

a) WYKSZTAŁCENIE

Największą populację wśród kobiet stanowią osoby z wykształceniem policealnym i średnim zawodowym (26,5%) oraz gimnazjalnym i niższym (24,8%). Najmniejszą populację stanowią kobiety z wykształceniem wyższym – 11,4%.

b) STAŻ PRACY

Biorąc pod uwagę staż pracy kobiet, najwięcej kobiet legitymuje się stażem pracy w przedziałach 1-5 lat – 23,6 % oraz 10-20 lat 19,2%.

Najmniej liczny przedział stanowią kobiety ze stażem pracy pow. 30 lat –

1,4%.

c) CZAS POZOSTAWANIA BEZ PRACY

Najliczniejszą populację stanowią kobiety pozostające bez pracy od 1 do 3 miesięcy. Grupa ta stanowi 25,7 %. Udział pozostałych grup przedstawia się następująco:

- 3-6 miesięcy – 22,7%
- 6-12 miesięcy – 21,9%
- do 1 miesiąca – 7%
- 12-24 miesięcy – 12,5%
- powyżej 24 miesięcy – 10,2%.

KOBIETY SAMOTNIE WYCHOWUJĄCE DZIECI

W grupie zarejestrowanych kobiet - **samotne matki** - stanowiły 20,4 % ogółu kobiet, tj. 718 osób.

Strukturę kobiet samotnie wychowujących co najmniej jedno dziecko do 18 roku życia według wykształcenia, wieku, stażu pracy oraz czasu pozostawania bez pracy przedstawiono poniżej:

Wykształcenie:

- wyższe - 34 osoby,
- policealne i średnie zawodowe - 143 osób,
- średnie ogólnokształcące - 81 osoby,
- zasadnicze zawodowe - 189 osób,
- gimnazjalnej i poniżej - 271 osób.

Wiek:

- 18-24 lata - 115 osób,
- 25-34 lata - 333 osób,
- 35-44 lata - 177 osób,
- 45-54 lata - 86 osób,
- 55 i powyżej – 7 osób.

Staż pracy:

- bez stażu - 142 osoby,
- do 1 roku - 226 osób,
- 1-5 lat - 122 osób,
- 5-10 lat - 101 osób,
- 10-20 lat - 29 osób,
- 20-30 lat - 1 osób,
- 30 lat i więcej – 97 osoba.

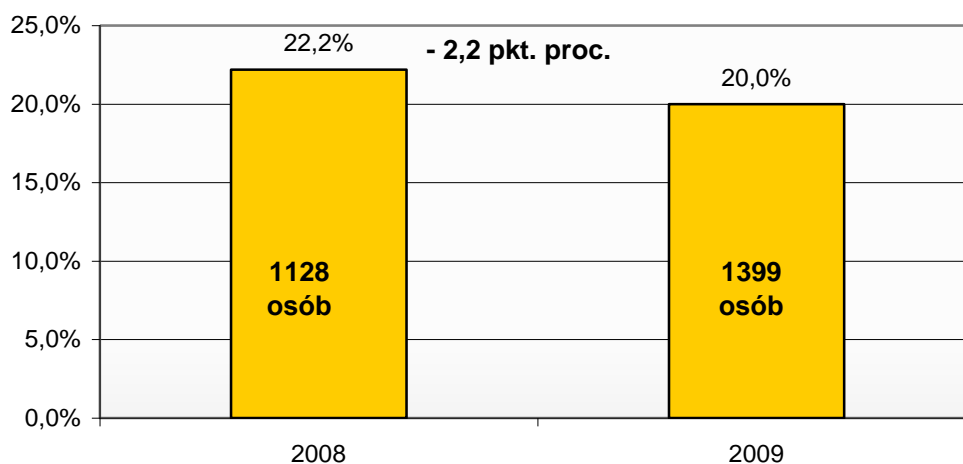
Czas pozostawania bez pracy:

- do 1 miesiąca - 47 osoby,
- 1-3 miesięcy-170 osób,
- 3-6 miesięcy-152 osób
- 6-12 miesięcy – 169 osoby,
- 12-24 miesięcy - 104 osób,
- pow. 24 miesięcy - 76 osób.

7.2. MŁODZIEŻ DO 25 ROKU ŻYCIA

Według stanu na 31 grudnia 2009 r. w PUP w Elblągu zarejestrowanych było **1399 osób do 25 roku życia z Elbląga**. Grupa ta stanowiła 20% ogółu zarejestrowanych. Mniej niż połowę (49,6%) stanowiły kobiety. Jest to nieco niższa reprezentacja niż w ogólnej populacji (50,2%).

Wykres nr 13. Udział bezrobotnej młodzieży w ogólnej populacji bezrobotnych w latach 2008 – 2009



W porównaniu do grudnia 2008r. liczba młodzieży zwiększyła się o 271 osób

(24 %). W okresie 12 miesięcy 2009 r. w PUP w Elblągu zarejestrowało się **3666 osób** do 25 roku życia, tj. o 233 osoby (6,8%) więcej niż w okresie 12 m-cy 2008 r.

W tym samym okresie z ewidencji bezrobotnych wyłączono **3200 osób** do 25 roku życia, tj. o 266 osób (9,1%) młodych mniej niż w okresie 12 m-cy 2008.

Napływ i odpływ bezrobocia przedstawiono w tabeli nr 6.

Tabela nr 6. Płynność bezrobocia wśród osób do 25 roku życia (napływ i odpływ).

Wyszczególnienie	W okresie 12 miesięcy 2008 r.	W okresie 12 miesięcy 2009 r.	Wzrost /spadek
Napływ	3433	3666	233
z tego:			
po raz pierwszy	1008	1306	298
po raz kolejny	2425	2360	-65
Odpływ, w tym:	2934	3200	266
• podjęcia pracy, z tego:	827	653	-174
praca niesubsydiowana	675	523	-152
praca subsydiowanej, w tym:	152	130	-22
- prace interwencyjne	19	23	4
- roboty publiczne	14	24	10
- podjęcie działalności gospodarczej	20	11	-9
- refundacja kosztów zatrudnienia bezrobotnego	95	68	-27
- PFRON	4	4	0
• staż	863	920	57
• przygotowanie zawodowe	47	4	-43
• szkolenia	79	87	8
• prace społeczno-użyteczne	4	6	2
• odmowa podjęcia pracy	0	156	156
• niepotwierdzenie gotowości do pracy	837	1205	368
• dobrowolna rezygnacja ze statusu bezrobotnego	99	95	-4
• pozostałe	178	74	-104

Źródło: Sprawozdanie MPIPS-01 o rynku pracy, opracowanie własne PUP w Elblągu

Głównym powodem odpływu młodzieży z ewidencji urzędu były podjęcia pracy (subsydiowanej i niesubsydiowanej) oraz udział w aktywnych formach, tj. stażu, przygotowania zawodowego oraz pracach społecznie-użytecznych - 1583 osoby młodych do 25 roku życia, co stanowi 49,5% wszystkich wyłączeń.

Drugą co do wielkości przyczyną było niepotwierdzenie gotowości do podjęcia pracy – 1205 osób, co stanowi 37,7 % ogółu wyłączeń.

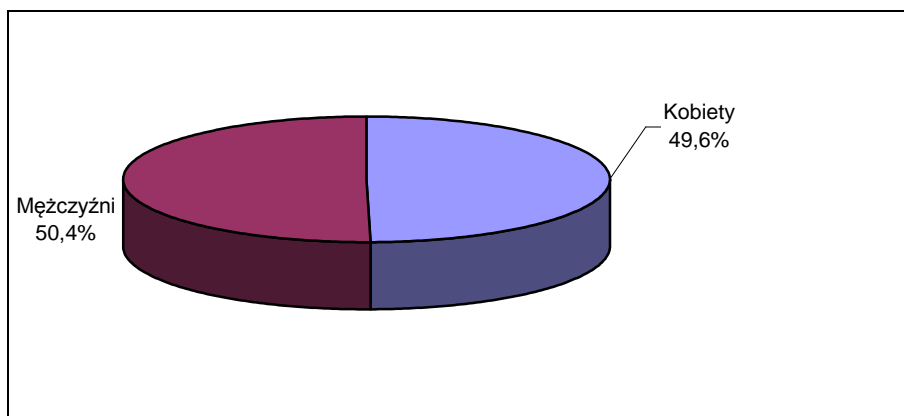
STRUKTURA BEZROBOCIA WŚRÓD MŁODZIEŻY DO 25 ROKU ŻYCIA

Płeć:

Wśród 1399 zarejestrowanych osób młodych do 25 roku życia:

- 694 osoby to kobiety – 49,6 % ogółu badanych,
- 705 osób to mężczyźni – 50,4% ogółu.

Wykres nr 14. Osoby do 25 roku życia według płci.



Młodzież według poziomu wykształcenia, stażu pracy i czasu pozostawania bez pracy:

Tabela nr 7. Struktura młodzieży.

Wyszczególnienie	Stan na 31.12.2008 r.	Stan na 31.12.2009 r.	Zmiany wzrost/spadek w%
OGÓŁEM	1128	1399	24,0
WYKSZTAŁCENIE			
wyższe	122	108	-11,5
policealne i średnie zawodowe	234	231	-1,3
średnie ogólnokształcące	352	418	18,8
zasadnicze zawodowe	146	216	47,9
gimnazjalne i poniżej	274	426	55,5
STAŻ PRACY			
bez stażu	345	434	25,8
do 1 roku	225	377	67,6
1 -5 lat	3	12	300,0
5- 10 lat	555	576	3,8
CZAS POZOSTAWANIA BEZ PRACY			
do 1 miesiąca	135	162	20,0
1-3 miesięcy	611	477	-21,9
3-6 miesięcy	176	411	133,5
6-12 miesięcy	124	262	111
312-24 miesięcy	66	70	6,1
pow. 24 miesięcy	16	17	6,3

Źródło: Sprawozdanie MPIPS-01 o rynku pracy, opracowanie własne PUP w Elblągu

a) WYKSZTAŁCENIE

Analizując dane z tabeli wg. danych na koniec grudnia 2009 r., wynika iż największą populację wśród młodzieży stanowiły osoby z wykształceniem gimnazjalnym i niższym (31%),

W dalszej kolejności były osoby z wykształceniem średnim ogólnokształcącym (30,0%). policealnym i średnim zawodowym (16,5%) oraz wykształceniem zasadniczym zawodowym (15,4%). Najmniejszą populację stanowiła młodzież z wykształceniem wyższym – 7,7%.

W końcu grudnia 2009 w odniesieniu do grudnia 2008 r. zmniejszył się udział bezrobotnej młodzieży z wykształceniem policealnym i średnim zawodowym (o 4,2 pkt. proc.), z wykształceniem ogólnokształcącym (1,3 pkt. proc.) oraz wyższym (3,1 pkt. proc.). Natomiast zwiększył się odsetek młodzieży z wykształceniem gimnazjalnym i niżej (o 6,2 pkt. proc) i zasadniczym zawodowym (o 2,5 pkt. proc.).

b) STAŻ PRACY

Biorąc pod uwagę staż pracy bezrobotnej młodzieży:

- 41,2% to osoby nie posiadające stażu pracy,
- 31,0 % osób legitymuje się stażem pracy do 1 roku,
- 26,9 % to osoby ze stażem pracy od 1 do 5 lat.

Najmniej liczną grupę stanowiła młodzież ze stażem pracy od 5 do 10 lat – 0,9 %.

c) CZAS POZOSTAWANIA BEZ PRACY

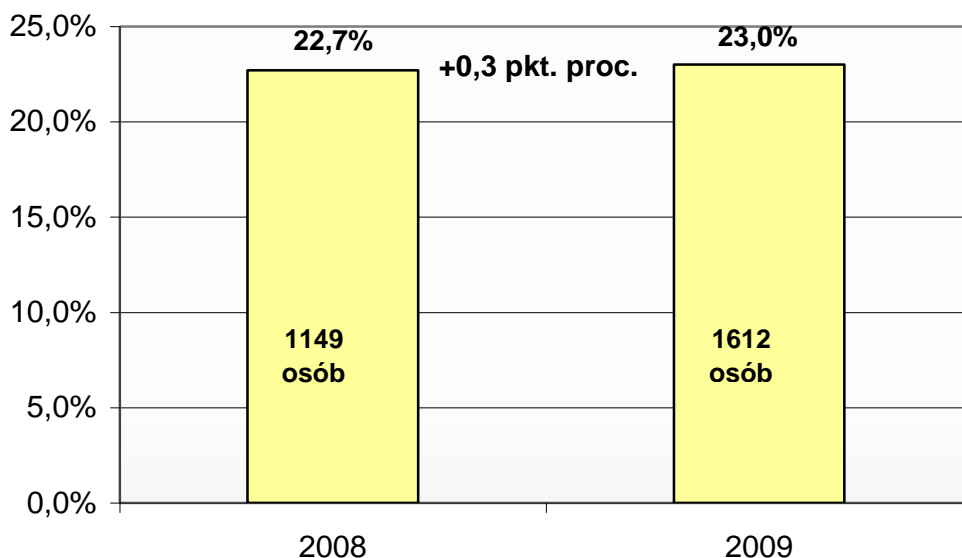
Jak wynika z danych zawartych w tabeli nr 7, najliczniejszą populację stanowiła młodzież zarejestrowana w PUP w Elblągu do 3 miesięcy – 45,7 %. Udział pozostałych grup przedstawia się następująco:

- 3-6 miesięcy (29,4%),
- 6-12 miesięcy (18,7%),
- 12-24 miesięcy (5,0%),
- osoby bezrobotne zarejestrowane pow. 24 miesięcy stanowią 1,2 % ogółu zarejestrowanej młodzieży do 25 roku życia.

7.3. BEZROBOTNI POWYŻEJ 50 ROKU ŻYCIA

Według stanu na 31 grudnia 2009 r. w PUP w Elblągu zarejestrowanych było **1612 osób powyżej 50 roku życia**. Grupa ta stanowiła 23,0 % ogółu zarejestrowanych.

Wykres nr 15. Udział bezrobotnych powyżej 50 roku życia w ogólnej populacji bezrobotnych w latach 2008 – 2009



W porównaniu do grudnia 2008 r. liczba osób w tej grupie zwiększyła się o 463 osoby (40 %).

W okresie 12 miesięcy 2009 r. w PUP w Elblągu zarejestrowało się **1943 osoby** pow. 50 roku życia, tj. o 260 osób (15%) więcej niż w analogicznym okresie roku ubiegłego.

W tym samym okresie z ewidencji bezrobotnych wyłączono **1480 osób**, tj. o 634 osoby (30%) bezrobotnych mniej niż w roku 2008.

Tabela nr 8. Płynność bezrobocia wśród osób pow. 50 roku życia (napływ i odpływ).

Wyszczególnienie	W okresie 12 miesięcy 2008 r.	W okresie 12 miesięcy 2009 r.	Wzrost /spadek
Napływ	1683	1943	260
z tego:			
po raz pierwszy	71	112	41
po raz kolejny	1612	1831	219
Odpływ, w tym:	2114	1480-634	
• podjęcia pracy, z tego:	581	388	-193
praca niesubsydiowana	429	254	-175
praca subsydiowanej, w tym:	152	134	-18
- prace interwencyjne	65	39	-26
- roboty publiczne	23	47	24

- podjęcie działalności gospodarczej	14	18	4
- refundacja kosztów zatrudnienia bezrobotnego	29	15	-14
- PFRON	21	15	-6
staż	0	141	141
przygotowanie zawodowe	178	5	-173
prace społeczno-użyteczne	43	57	14
szkolenia	144	60	-84
odmowa podjęcia pracy		100	100
niepotwierdzenie gotowości do pracy	751	476	-275
dobrowolna rezygnacja ze statusu bezrobotnego	102	56	-46
• pozostałe	315	197	-118

Źródło: Sprawozdanie MPiPS-01 o rynku pracy, opracowanie własne PUP w Elblągu

Główne przyczyny odpływu osób powyżej 50 roku życia z ewidencji urzędu to:

- podjęcia pracy (subsydiowanej i niesubsydiowanej), przygotowania zawodowego oraz prac społecznie-użytecznych - 591 osób (spadek o 211 osób, tj. 26%), co stanowi 40% wszystkich wyłączeń,
- niepotwierdzenia gotowości do podjęcia pracy - 476 osób, co stanowi 32,2 % ogółu wyłączeń.

STRUKTURA BEZROBOCIA WŚRÓD OSÓB POWYŻEJ 50 ROKU ŻYCIA

Płeć:

Wśród 1612 zarejestrowanych osób pow. 50 roku życia:

- 679 osób to kobiety – 42% ogółu badanych,
- 933 osoby to mężczyźni – 58% ogółu.

Osoby powyżej 50 roku życia według poziomu wykształcenia stażu pracy i czasu pozostawania bez pracy:

Tabela nr 9. Struktura osób powyżej 50 roku życia

Wyszczególnienie	Stan na 31.12. 2008 r.	Stan na 31. 12. 2009 r.	Zmiany wzrost/spadek w%
OGÓLEM	1149	1612	40,3
WYKSZTAŁCENIE			
wyższe	36	42	16,7
policealne i średnie zawodowe	255	348	36,5
średnie ogólnokształcące	68	74	8,8
zasadnicze zawodowe	339	539	59,0
gimnazjalne i poniżej	451	609	35,0

STAŻ PRACY			
bez stażu	16	19	18,8
do 1 roku	65	69	6,2
1 -5 lat	75	80	6,7
5- 10 lat	79	120	51,9
1 0-20 lat	344	487	41,6
20-30 lat	461	647	40,3
30 i więcej	109	190	74,3
CZAS POZOSTAWANIA BEZ PRACY			
do 1 miesiąca	105	86	-18,1
1-3 miesięcy	258	367	42,2
3-6 miesięcy	163	285	74,8
6-12 miesięcy	166	381	129,5
12-24 miesięcy	154	251	63,0
pow. 24 miesięcy	303	242	-20,1

a) WYKSZTAŁCENIE

Najliczniejszą grupę wśród osób powyżej 50 roku życia stanowią osoby z wykształceniem gimnazjalnym i niższym (37,8%). Najmniejszą populację stanowią osoby z wykształceniem wyższym (2,6 %).

b) STAŻ PRACY

Biorąc pod uwagę staż pracy osób pow. 50 roku życia, najwięcej osób legitymuje się stażem pracy 20-30 lat (40,1%). Najmniej liczną grupę stanowią osoby bez stażu pracy (1,2 %).

c) CZAS POZOSTAWANIA BEZ PRACY

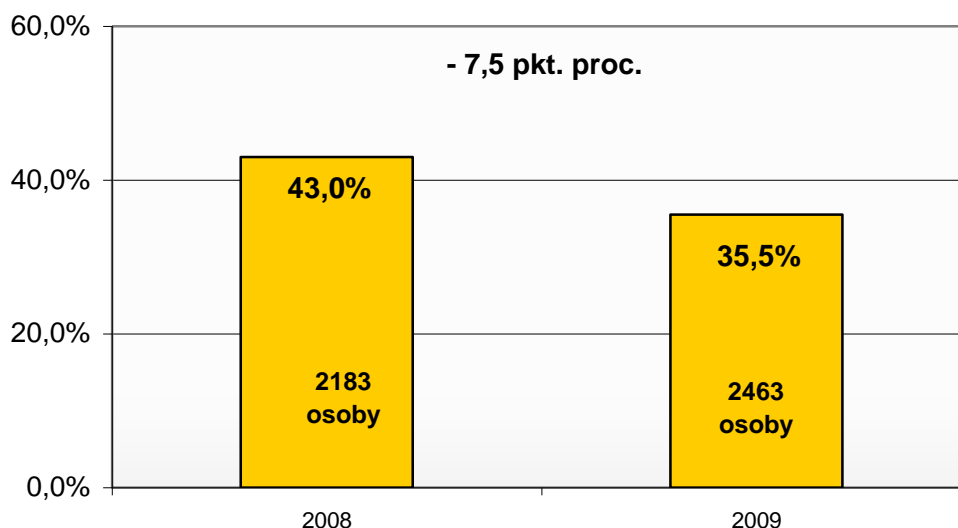
Jak wynika z danych zawartych w tabeli, najliczniejszą populację stanowią osoby pozostające bez pracy 6-12 miesięcy. Grupa ta stanowi 23,6%, Najniższy odsetek – 5,3 % - stanowiła grupa osób zarejestrowana w PUP do 1 miesiąca.

Udział osób powyżej 50 roku życia do ogółu w porównaniu do grudnia 2008 r. zmniejszył się w grupach: do 1 miesiąca m-cy (o 3,8 pkt. proc), **powyżej 24 m-cy (o 11,4 pkt. proc.)**.

7.4. DŁUGOTRWALE BEZROBOTNI

Według stanu na 31 grudnia 2009 r. liczba osób długotrwale bezrobotnych zarejestrowanych w PUP w Elblągu wynosiła **2463 osoby**. Osoby te stanowiły 35,2% ogółu zarejestrowanych. W porównaniu do grudnia 2008 r. liczba długotrwale bezrobotnych wzrosła o 280 osób (12,8%).

Wykres nr 16. Udział osób długotrwale bezrobotnych w ogólnej populacji bezrobotnych w latach 2008 – 2009



W okresie 12 miesięcy 2009 r. w PUP w Elblągu zarejestrowały się **2993 osoby długotrwale bezrobotne**, tj. o 224 osoby (7,0%) mniej niż w okresie 12 miesięcy 2008 r.

W tym samym okresie z ewidencji bezrobotnych wyłączono **2713 długotrwale bezrobotnych**, tj. o 1742 osoby (39%) mniej niż w okresie 12 m-cy 2008 r.

Tabela nr 10. Płynność bezrobocia wśród długotrwale bezrobotnych (napływ i odpływ).

Wyszczególnienie	W okresie 12 miesięcy 2008 r.	W okresie 12 miesięcy 2009 r.	Wzrost /spadek
Napływ	3217	2993	-224
Odpływ, w tym:	4455	2713	-1742
• podjęcia pracy, z tego:	1296	611	-685
praca niesubsydiowana	1015	463	-552
praca subsydiowanej, w tym:	281	148	-133
- prace interwencyjne	76	28	-48
- roboty publiczne	49	45	-4
- podjęcie działalności gospodarczej	92	36	-56
- refundacja kosztów zatrudnienia bezrobotnego	90	28	-62
- PFRON	23	11	-12
• staż	94	322	228
• przygotowanie zawodowe	327	16	-311
• szkolenia	233	160	-73
• prace społecznie-użyteczne	73	88	15
• odmowa podjęcia pracy		182	182
• niepotwierdzenie gotowości do pracy	1672	1082	-590
• dobrowolna rezygnacja ze statusu bezrobotnego	280	113	-167
• pozostałe	180	139	-341

Źródło: Sprawozdanie MPIPS-01 o rynku pracy, opracowanie własne PUP w Elblągu

Głównym powodem odpływu długotrwale bezrobotnych z ewidencji urzędu są podjęcia pracy (subsydiowanej i niesubsydiowanej) oraz stażu, przygotowania zawodowego i prac społecznie-użytecznych - 1037 osób, co stanowi 38,2% wszystkich wyłączeń.

Drugą co do wielkości przyczyną było niepotwierdzenie gotowości do podjęcia pracy - 1082 osoby, co stanowi 40% ogółu wyłączeń.

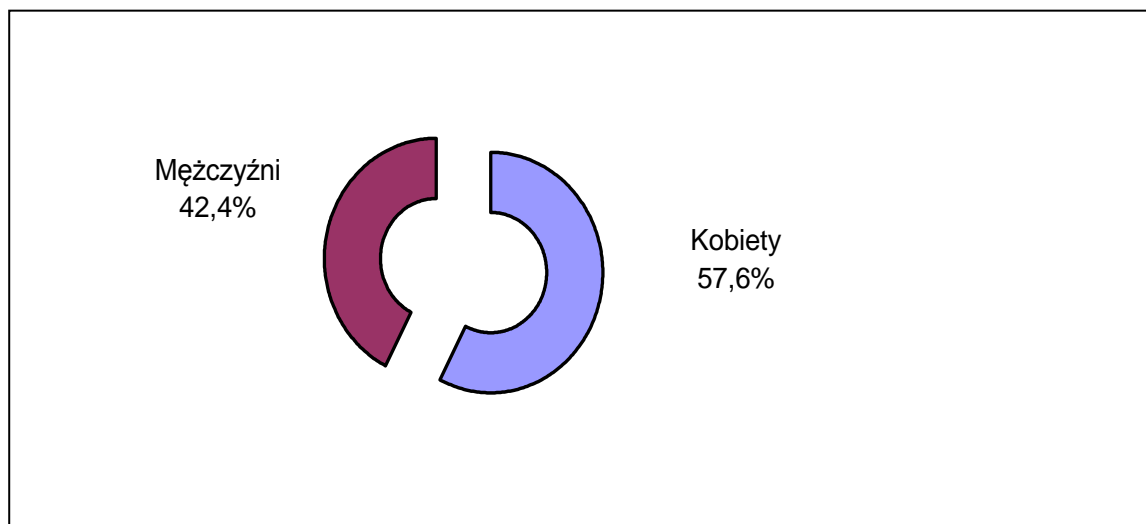
STRUKTURA BEZROBOCIA WŚRÓD DŁUGOTRWALE BEZROBOTNYCH

Płeć:

W ogólnej liczbie 2463 długotrwale bezrobotnych zarejestrowanych było:

- 1418 kobiet – 57,6%,
- 849 mężczyzn – 42,4%.

Wykres nr 17. Udział procentowy kobiet i mężczyzn w ogólnej liczbie długotrwale bezrobotnych.



Długotrwale bezrobotni według wykształcenia, wieku, stażu pracy i czasu pozostawania bez pracy:

Tabela nr 11. Struktura długotrwale bezrobotnych.

Wyszczególnienie	Stan na 31.12. 2008 r.	Stan na 31. 12. 2009 r.	Zmiany wzrost/spadek w%
OGÓŁEM	2183	2463	12,8
WYKSZTAŁCENIE			
wyższe	145	189	30,3
policealne i średnie zawodowe	569	603	6,0
średnie ogólnokształcące	195	214	9,7
zasadnicze zawodowe	594	714	20,2
gimnazjalne i poniżej	680	743	9,3
WIEK			
1 8-24 lata	183	222	21,3
25-34 lata	563	649	15,3
35-44 lata	426	475	11,5
45-54 lata	726	734	1,1
55-59 lat	246	330	34,1
60 i powyżej	39	53	35,9
STAŻ PRACY			
bez stażu	200	225	12,5
do 1 roku	320	349	9,1
1 -5 lat	416	471	13,2
5- 10 lat	315	384	21,9
1 0-20 lat	544	584	7,4
20-30 lat	349	391	12,0
30 i więcej	39	59	51,3
CZAS POZOSTAWANIA BEZ PRACY			
do 1 miesiąca	92	64	-30,4
1-3 miesięcy	326	309	-5,2
3-6 miesięcy	247	279	13,0
6-12 miesięcy	252	515	104,4
12-24 miesięcy	590	769	30,3
pow. 24 miesięcy	676	527	-22,0

Źródło: Sprawozdanie MPIPS-01 o rynku pracy, opracowanie własne PUP w Elblągu

a) WYKSZTAŁCENIE

Na dzień 31.12.2009 r. 743 osób (30,2%) długotrwale bezrobotnych to osoby legitymujące się wykształceniem gimnazjalnym i poniżej. W tym samym czasie wykształcenie zasadnicze zawodowe posiadało 29%.

Najmniej liczną grupę stanowili długotrwale bezrobotni w wykształceniem

wyższym, tj. 7,7 % ogółu.

W końcu grudnia 2009 w odniesieniu do grudnia 2008 r. zmniejszył się udział długotrwale bezrobotnych z wykształceniem policealnym i średnim zawodowym (o 1,6 pkt. proc.) oraz gimnazjalnym i poniżej (o 1,0 pkt. proc.).

b) WIEK

Analizując strukturę długotrwale bezrobotnych według wieku stwierdzono, iż najliczniejszą grupę stanowią długotrwale bezrobotni w wieku 45-54 lata – 29,8 %.

Druga co do wielkości, to grupa w wieku 25-34 lata – 26,3%.

Najmniej liczną grupę stanowią długotrwale bezrobotni w wieku 60 lat i więcej, tj. 2,2 % ogółu badanych.

W końcu grudnia 2009 w odniesieniu do grudnia 2008 r. zmniejszył się udział najliczniejszej grupy długotrwale bezrobotnych w wieku 45 - 54 lata (o 3,5 pkt. proc.).

c) STAŻ PRACY

Ze względu na staż pracy, najwięcej osób długotrwale bezrobotnych legitymuje się stażem pracy od 10 -20 lat – 23,7%,

Drugą co do wielkości grupę tworzą osoby ze stażem pracy od 1 do 5 lat , tj. 19,1 %.

Najmniej liczną grupę stanowiły osoby ze stażem pracy pow. 30 lat – 2,4%.

d) CZAS POZOSTAWANIA BEZ PRACY

Jak wynika z danych zawartych w tabeli, najliczniejszą populację stanowiły osoby pozostające bez pracy 12-24 miesiące – 31,2 %. Udział pozostałych grup przedstawia się następująco:

- pow. 24 miesięcy– 21,4%,
- 6-12 miesięcy – 20,9%,
- 3-6 miesięcy – 11,3%,
- 1 -3 miesiące – 12,5%,
- osoby długotrwale bezrobotne zarejestrowane do 1 miesiąca stanowiły 2,6 % ogółu zarejestrowanych w tej grupie bezrobotnych.

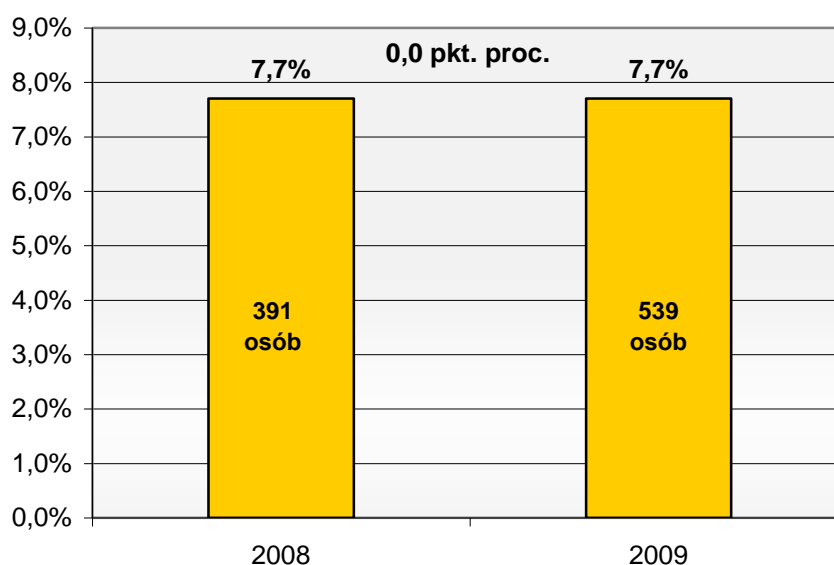
W 2009 w odniesieniu do 2008 r. znacznie zmniejszył się udział osób długotrwale bezrobotnych pozostających bez pracy powyżej 24 miesięcy (o 9,6 pkt. proc.), co oznacza że działania podjęte w stosunku do tej grupy były efektywne.

7.5. OSOBY BEZROBOTNE NIEPEŁNOSPRAWNE

Według stanu na 31 grudnia 2009 r. osoby bezrobotne niepełnosprawne zarejestrowane w PUP w Elblągu stanowiły 7,7 % ogółu zarejestrowanych, tj. **539 osób**.

Stan ten w porównaniu z 2008 rokiem obrazuje wykres nr 18.

Wykres nr 18. Udział osób bezrobotnych niepełnosprawnych w ogólnej populacji bezrobotnych w latach 2008 – 2009



W porównaniu do 2008 r. liczba osób niepełnosprawnych zwiększyła się o 148 osób (37,8%).

W okresie 12 miesięcy 2009 r. w PUP w Elblągu zarejestrowało się **921 osób niepełnosprawnych bezrobotnych**, tj. o 90 osób (10,8%) więcej niż w 2008 r.

W tym samym okresie z ewidencji bezrobotnych wyłączono **755 osób bezrobotnych niepełnosprawnych**, tj. o 28 osób (3,6%) mniej niż w roku 2008 r.

Wśród powodów wyrejestrowań wymienić należy:

- podjęcia pracy - 219 osób (spadek o 93 osoby);
 - niesubsydiowanej – 133 osoby (spadek o 56 osób);
 - subsydiowanej – 86 osób (spadek o 37 osób);
- szkolenia – 15 osób (spadek o 6 osób);

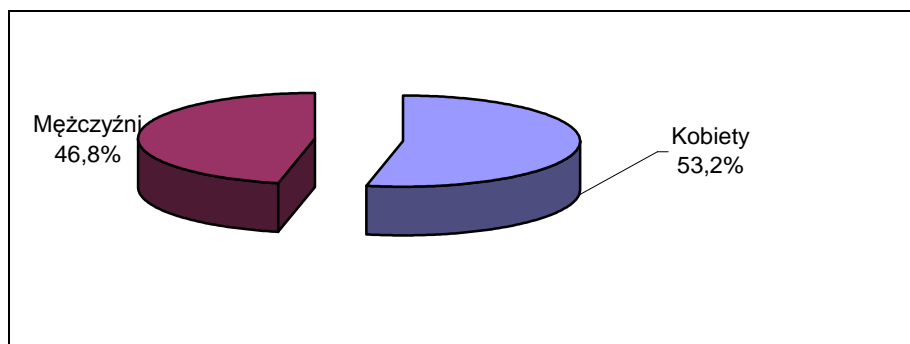
- stażu – 65 osób (wzrost o 51 osób);
- przygotowania zawodowego – 8 osób (spadek o 30 osób);
- prac społecznie użytecznych – 22 osoby (wzrost o 22 osoby),
- nie potwierdzenia gotowości do pojęcia pracy – 164 osoby (spadek o 35 osób);
- odmowa podjęcia pracy – 21 osób (wzrost o 21 osób);
- rozpoczęcie uczestnictwa w zajęciach w Centrum Integracji Społecznej – (wzrost o 20 osób);
- utrata statusu osoby niepełnosprawnej – 67 osób (spadek o 6 osób);
- inne – 154 osoby (wzrost o 28 osób).

STRUKTURA NIEPEŁNOSPRAWNYCH OSÓB BEZROBOTNYCH

Płeć:

W ogólnej liczbie 539 osób niepełnosprawnych, kobiety stanowiły 53,2% (287 osób), a mężczyźni stanowili 46,8 % (252 osoby).

Wykres nr 19. Udział procentowy kobiet i mężczyzn niepełnosprawnych.



Osoby niepełnosprawne według wykształcenia, wieku, stażu pracy i czasu pozostawania bez pracy:

a) WYKSZTAŁCENIE

Na dzień 31.12.2009 r. 70,4% stanowiły osoby niepełnosprawne legitymujące się niskimi kwalifikacjami zawodowymi, z tego:

- 34,0 % to osoby z wykształceniem gimnazjalnym i niższym,
- 36,4 % to osoby o wykształceniu zasadniczym zawodowym.

Najmniej liczną grupę stanowiły osoby niepełnosprawne z wykształceniem wyższym, tj. 3,2%.

b) WIEK

Analizując strukturę osób bezrobotnych niepełnosprawnych według wieku stwierdzić można, iż najliczniejszą grupę stanowią długotrwale bezrobotni w wieku 45-54 lata – 40,8 %. Druga co do wielkości, to grupa w wieku 55-59 lat – 20,2%.

Najmniej liczną grupę stanowią bezrobotni niepełnosprawni w wieku 60 lat i więcej, tj. 4,6 % ogółu badanych.

d) STAŻ PRACY

Biorąc pod uwagę staż pracy osób niepełnosprawnych, największą grupę stanowiły osoby niepełnosprawne ze stażem pracy od 10 do 20 lat – 28,8%, a najmniej liczną grupę stanowiły osoby nie posiadające stażu pracy – 4,8%.

d) CZAS POZOSTAWANIA BEZ PRACY

Wśród osób niepełnosprawnych najliczniejszą populację stanowiły osoby pozostające bez pracy od od 6 do 12 m-cy (23,4%), 3 do 6 miesięcy, tj. 22,4%, oraz od 1 do 3 miesięcy (22,4%).

Najmniejszą populację wśród osób niepełnosprawnych stanowiły osoby niepełnosprawne zarejestrowane do 1 miesiąca (5,4%) oraz pow. 24 miesięcy – (10,2%).

Szczegółowo strukturę osób bezrobotnych niepełnosprawnych przedstawia tabela nr 12.

Tabela nr 12. Struktura osób bezrobotnych niepełnosprawnych.

Wyszczególnienie	Stan na 31.12. 2008 r.	Stan na 31. 12. 2009 r.	Zmiany wzrost/spadek w%
OGÓŁEM	391	539	37,9
WYKSZTAŁCENIE			
wyższe	7	17	142,9
policealne i średnie zawodowe	67	100	49,3
średnie ogólnokształcące	34	43	26,5
zasadnicze zawodowe	125	196	56,8
gimnazjalne i poniżej	158	183	15,8
WIEK			
1 8-24 lata	26	35	34,6
25-34 lata	56	64	14,3
35-44 lata	53	86	62,3
45-54 lata	175	220	25,7
55-59 lat	67	109	62,7
60-64 lata	14	25	78,6

STAŻ PRACY			
bez stażu	25	26	4,0
do 1 roku	41	48	17,1
1 -5 lat	62	76	22,6
5- 10 lat	51	65	27,5
1 0-20 lat	114	155	36,0
20-30 lat	86	139	61,6
30 i więcej	12	30	150,0
CZAS POZOSTAWANIA BEZ PRACY			
do 1 miesiąca	43	29	-32,6
1-3 miesięcy	91	121	33,0
3-6 miesięcy	75	121	61,3
6-12 miesięcy	69	126	82,6
12-24 miesięcy	56	87	55,4
pow. 24 miesięcy	57	55	-3,5

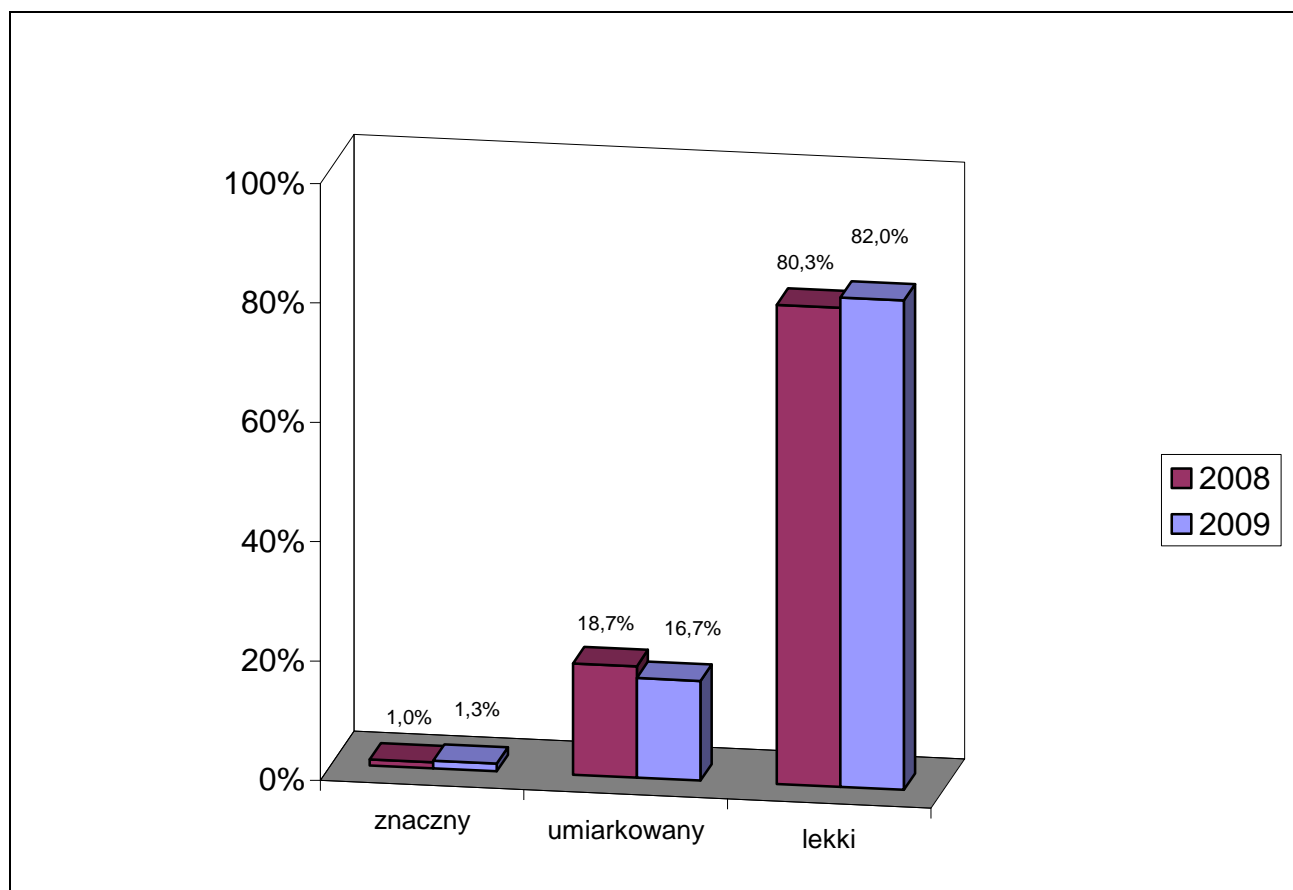
Źródło: Sprawozdanie MPIPS-01 o rynku pracy, opracowanie własne PUP w Elblągu

STOPIEŃ NIEPEŁNOSPRAWNOŚCI

Osoby bezrobotne niepełnosprawne według stopnia niepełnosprawności - stan na 31.1.2009 r.

- stopień znaczny – 7 osób, (1,3%),
- stopień umiarkowany - 90 osób (16,7%),
- stopień lekki – 442 osoby (82,0%).

Wykres nr 20. Stopnie niepełnosprawności.



Najliczniejszą grupę wśród osób bezrobotnych niepełnosprawnych stanowiły osoby z lekkim stopniem niepełnosprawności, tj. 82,0% .

16,7 % stanowiły osoby z umiarkowanym stopniem niepełnosprawności, a 1,3% posiadały znaczny stopień niepełnosprawności.

Rodzaje niepełnosprawności występujące w tej populacji bezrobotnych:

- upośledzenie narządów ruchu - 144 osoby,
- choroby układu oddechowego - 78 osób,
- choroby psychiczne i nerwowe - 74 osoby,
- choroby neurologiczne – 57 osób,
- upośledzenie umysłowe – 11 osób,
- choroby narządu wzroku – 47 osób,
- zaburzenia głosu, mowy i choroby słuchu - 17 osób,
- epilepsja - 16 osób,
- choroby układu pokarmowego - 9 osób,
- choroby układu moczowo-płciowego – 3 osoby,
- pozostałe - 67 osób (schorzenia narządów wewnętrznych, ogólny stan zdrowia),
- nieustalone – 16 osób.

8 . ZWOLNIENIA GRUPOWE

Stan zarejestrowanych bezrobotnych w grupie osób zwolnionych z przyczyn leżących po stronie pracodawcy na dzień 31.12.2009 r. wyniósł 275 osób, w tym 140 kobiet, tj. 3,9% ogółu zarejestrowanych.

W okresie styczeń - grudzień 2009 r. zarejestrowało się 366 osób, w tym 163 kobiety z przyczyn dotyczących zakładu pracy (wzrost o 186 osób, tj. 103%)

W 2009 r. Powiatowy Urząd Pracy w Elblągu przyjął zgłoszenia z 3 zakładów pracy, zamierzających dokonać zwolnień z przyczyn nie dotyczących pracowników („zwolnienia grupowe”). Z przedstawionej powyżej liczby zakładów: jeden zakład produkcyjny, jeden to zakład usługowo – gastronomiczny i jeden zakład usługowy przy jednostce wojskowej.

Ponadto otrzymaliśmy 9 zgłoszeń zakładów pracy, dotyczących zamiaru przeprowadzenia zwolnień grupowych, których siedziby mieszczą się poza rejonem działania Powiatowego Urzędu Pracy w Elblągu, natomiast osoby zwalniane są zameldowane i pracują na terenie Elbląga. Osoby te są również ujmowane w sprawozdaniu rynku pracy MPiPS-01 dla miasta Elbląga i powiatu elbląskiego.

Zgłoszone zwolnienia objęły 67 osób.

Zakłady pracy, które zgłosiły zamiar przeprowadzenia zwolnień grupowych to:

- Rejonowy Zakład Usługowy przy Jednostce Wojskowej nr 1261 w Elblągu ul. Łęczycka 6 – 12 osób;
- PKO Bank Polski Spółka Akcyjna Centrum Kadr i Płac w Warszawie – 12 osób;
- Poczta Polska – 12 osób;
- „DOMAR-BYDGOSZCZ” SA Z.P.Ch. w Warszawie Filia w Bydgoszczy – 9 osób;
- Zakład Produkcji Skórzanej „VRAMEX” – 8 osób;
- AKTYW PIZZA w Elblągu – 4 osoby;
- Sander Consumer Bank SA we Wrocławiu – 4 osoby;
- GE Money Bank w Gdańsku – 2 osoby;
- Bank BPH Spółka Akcyjna z siedzibą w Krakowie – 1 osoba;
- NAWO Polska Grupa Dystrybucyjna Sp. Z o.o. w Tychach – 1 osoba;
- PKO CARGO Grupa PKP Pomorski Zakład Spółki w Gdyni - 1 osoba;
- RUCH SA w Warszawie – 1 osoba.

Należy jednakże pokreślić, że liczba zgłaszanych do Powiatowego Urzędu Pracy w Elblągu informacji o zwolnieniach grupowych nie oddaje w pełni skali całego

zjawiska związanego z redukcją miejsc pracy w mieście Elblągu. Oprócz informacji o zwolnieniach grupowych odnotowaliśmy również dane dotyczące osób, które zostały zwolnione z innych przyczyn. W sytuacji spowolnienia gospodarczego pracodawcy, z przyczyn niezależnych od siebie mając aktualnie problem z utrzymaniem dotychczasowego stanu zatrudnienia, rozwiązują także z częścią pracowników umowy o pracę na mocy porozumienia stron (z przyczyn leżących po stronie pracodawcy) lub nie przedłużają umów na czas określony.

9. WYBRANE ZAGADNIENIA Z POŚREDNICTWA PRACY I PORADNICTWA ZAWODOWEGO

9.1. POŚREDNICTWO PRACY

Oferty pracy

Oferty pracy adresowane do osób bezrobotnych z terenu Elbląga stanowiły 62,9% (3552) wszystkich ofert (5646) pozyskanych przez Powiatowy Urząd Pracy w Elblągu w 2009 r.

Z przeprowadzonej analizy ofert według Polskiej Klasyfikacji Działalności wynika, iż do sekcji gospodarki narodowej odgrywających najistotniejszą rolę w mieście Elblągu pod względem liczby oferowanych stanowisk pracy w 2009 r. należały:

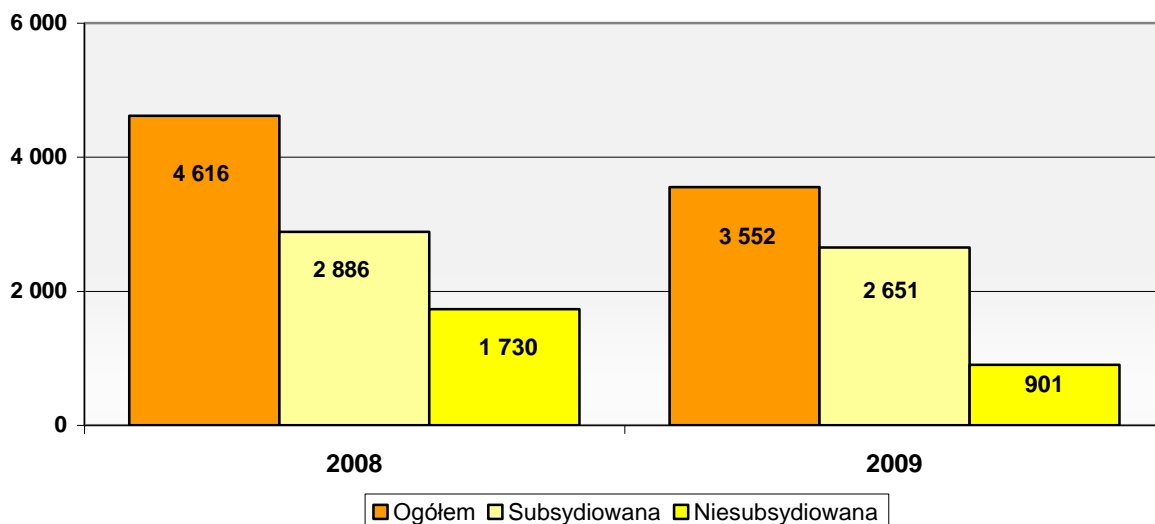
1. Handel hurtowy i detaliczny	-	739 ofert	(20,8%)
2. Administracja publiczna i obrona narodowa	-	735 ofert	(20,7%),
3. Przetwórstwo przemysłowe	-	394 ofert y	(11,1%),
4. Działalność profesjonalna, naukowa, techniczna	-	210 ofert	(5,9%),
5. Ochrona zdrowia i pomoc społeczna	-	191 ofert	(5,4%),
6. Budownictwo	-	174 oferty	(4,9%),
7. Działalność związana z kulturą, rozrywką i rekreacją	-	168 ofert	(4,7%),
8. Działalność finansowa i ubezpieczeniowa	-	164 oferty	(4,6%),
9. Edukacja	-	160 ofert	(4,5%),
10. Działalność w zakresie usług administrowania i działalność wspierająca	-	133 oferty	(3,7%),
11. Działalność związana z zakwaterowaniem I usługami gastronomicznymi	-	132 oferty	(3,7%),

12. Pozostała działalność usługowa - 117 ofert (3,3%),
 13. Transport i gospodarka magazynowa - 92 oferty (2,6%).

W 2009 roku do Powiatowego Urzędu Pracy w Elblągu zgłoszono **3552** miejsc pracy dla osób bezrobotnych z terenu Elbląga, (o 1064 mniej niż w 2008 r.), w tym:

- **2651 subsydiowanych** miejsc pracy z Funduszu Pracy, EFS i PFRON (o 235 miejsc pracy mniej niż w 2008 roku), co stanowiło 74,6% ogółu ofert,
- **901 niesubsydiowanych** miejsc pracy (o 829 miejsc pracy mniej niż w 2008 roku), co stanowiło 25,4%.

Wykres nr 21. Miejsca pracy z terenu Elbląga pozyskane w okresie styczeń – grudzień w latach 2008 – 2009



Strukturę subsydiowanych ofert pracy, które wpłynęły do urzędu w 2009 r. szczegółowo przedstawia tabela nr 13.

Tabela nr 13. Struktura subsydiowanych ofert pracy.

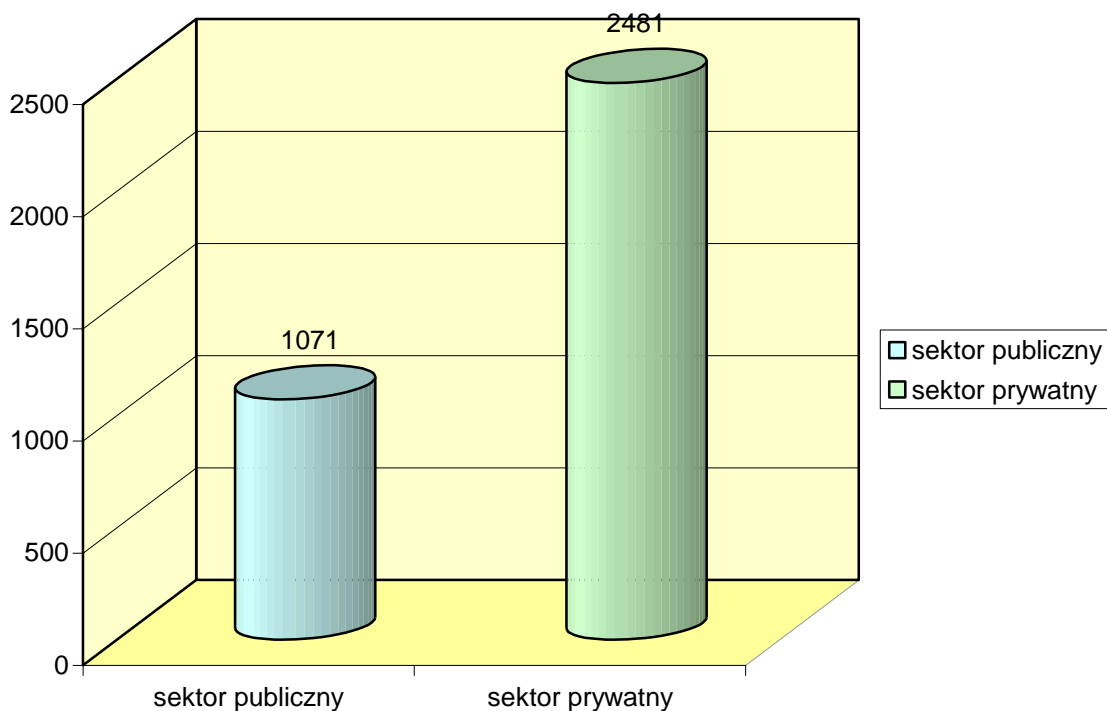
Formy aktywizacji	Liczba ofert pracy	udział %
OGÓŁEM z tego:	2651	100,0
staże dla bezrobotnych	1733	65,4
przygotowanie zawodowe	44	1,7
refundowane miejsca pracy	275	10,4

prace społecznie - użyteczne	184	6,9
prace interwencyjne	140	5,3
roboty publiczne	173	6,5
refundowane miejsca pracy z PFRON	102	3,9

W ogólnej liczbie **3552** ofert pracy:

- 1071 ofert, tj. 30,1% pochodziło z sektora publicznego
- 2481 ofert, tj. 69,9% z sektora prywatnego.

Wykres nr 22. Oferty według sektora.



Wykaz ofert pracy według klasyfikacji zawodów i specjalności przedstawia tabela nr 14.

Tabela nr 14. Oferty pracy według podstawowych grup zawodowych

GRUPY ZAWODÓW	Oferty		Zmiana liczby ofert w 2009r. w porównaniu z 2008 r.	
	2008 r.	2009 r.	Liczba	%
OGÓŁEM, z tego:	4616	3552	-1064	23,1
Wyżsi urzędnicy i kierownicy	51	21	-30	58,8
Specjaliści	317	279	-38	19,5
Technicy i inny średni personel	706	681	-25	3,5

Pracownicy biurowi	598	532	-66	11,04
Pracownicy usług osobistych i sprzedawcy	770	734	-36	4,7
Rolnicy, ogrodnicy, leśnicy i rybacy	38	10	-28	73,7
Robotnicy przemysłowi i rzemieślnicy	892	399	-493	55,3
Operatorzy i monterzy maszyn i urządzeń	324	161	-163	50,3
Pracownicy przy pracach prostych	906	735	-171	18,9
Bez zawodu	14	0	-14	100,0

Źródło: Załącznik 3 do sprawozdania MPIPS-01 o rynku pracy; opracowanie PUP w Elblągu

Oferty najczęściej wpływające do urzędu adresowane były do: pracowników przy pracach prostych, pracowników usług osobistych i sprzedawców oraz techników i średniego personelu.

Poddając analizie oferty pracy należy zwrócić uwagę na charakterystyczną tendencję w zakresie kształtowania się struktury ofert pracy wpływających do urzędu.

Najczęściej oferowane miejsca pracy w 2009 r. w porównaniu do 2008 r.

	2008	2009	Zmiany liczby miejsc pracy w porównaniu do 2008 r.	
			liczba	%
• Robotnik gospodarczy	456	435	-21	-4,6
• Sprzedawca	460	430	-30	-6,5
• Pracownik biurowy Technik prac biurowych	330	316	-14	-4,2
• Technik administracji	180	257	77	42,8
• Pracownik ochrony mienia i osób	51	102	51	100,0
• Przedstawiciel handlowy	52	73	21	40,4
• Szwaczka	180	70	-110	-61,1
• Specjalista administracji publicznej	65	58	-7	-10,8
• Sprzątaczką	63	58	-5	-7,9
• Pomoc kuchenna	61	57	-4	-6,6
• Kierowca samochodu osobowego	60	57	-3	-5,0
• Magazynier	62	53	-9	-14,5
• Handlowiec	35	52	17	48,6
• Fryzjer	36	52	16	44,4
• Kucharz	75	44	-31	-41,3
• Księgowy [samodzielny]	49	42	-7	-14,3
• Murarz	86	37	-49	-57,0
• Robotnik budowlany	85	36	-49	-57,6
• Kierowca samochodu ciężarowego	22	31	9	40,9
• Asystent usług telekomunikacyjnych	22	28	6	27,3
• Kosmetyczka	23	28	5	21,7
• Kelner	41	28	-13	-31,7

• Agent ubezpieczeniowy	138	27	-111	-80,4
• Windykator	40	26	-14	-35,0
• Specjalista ds.rodziny	0	25	25	100,0
• Woźny	27	24	-3	-11,1
• Nauczyciel przedszkola	43	21	-22	-51,2
• Fizjoterapeuta	17	21	4	23,5
• Opiekun w domu pomocy społecznej	37	21	-16	-43,2
• Specjalista ds. marketingu	22	19	-3	-13,6

W 2009 r. zgłoszono 160 wolnych miejsc pracy dla osób niepełnosprawnych, zaś w 2008 było to 198 wolnych miejsc pracy.

Oferty pracy dla osób niepełnosprawnych

Oferty pracy zgłoszone do PUP w Elblągu dotyczyły głównie zawodów:

• Operator maszyn i urządzeń	- 33 miejsca pracy
• Szwacz /szwaczka	- 17 miejsc pracy
• Sprzątaczką	- 16 miejsc pracy
• Stolarz	- 9 miejsc pracy
• Kierowca	- 7 miejsc pracy
• Księgowa	- 6 miejsc pracy
• Pracownik administracyjno-biurowy	- 4 miejsca pracy
• Pracownik ochrony	- 4 miejsca pracy
• Sprzedawca	- 4 miejsca pracy
• Pracownik działu produkcyjno usługowego	- 4 miejsca pracy
• Kierowca samochodu	- 3 miejsca pracy
• Pracownik gospodarczy	- 3 miejsca pracy
• Obsługa solarium	- 3 miejsca pracy
• Kucharz	- 2 miejsca pracy
• Magazynier	- 2 miejsca pracy
• Elektryk	- 2 miejsca pracy

GIEŁDY PRACY

Powiatowy Urząd Pracy w Elblągu w 2009 roku zorganizował **15 giełd pracy (11 Filia w Pasłęku) i 4 spotkania dla przedsiębiorców**. Łącznie udział wzięło 605 osób bezrobotnych (306 z Filii w Pasłęku). Pracodawcy dysponowali ofertami na następujące stanowiska pracy: doradca ubezpieczeniowo-inwestycyjny - menager zespołu, sprzedawca, doradca ds. odszkodowań, kurier - 4 miejsca pracy, kasjer – dysponent - 1, robotnik gospodarczy – 1, sprzedawca alkoholi – 1, elektryk – 1, sprzedawca pracownik sklepu – 47, robotnik budowlany – 7, konserwator zieleni

miejskiej – 4, hydraulik – 1, pracownik rozbioru mięsa – 4, sprzedawca - 5

W dniu 17.04.2009 r. pośrednicy pracy z PUP w Elblągu uczestniczyli w V Malborskiej Gieldzie Pracy w ramach projektu „Nowa kadra-nowe możliwości. Rozwój pośrednictwa pracy w powiecie malborskim”. Osoby poszukujące pracy mogły skorzystać z 39 ofert otwartych będących w dyspozycji urzędu oraz z ofert sieci EURES jak również z ulotek informacyjnych.

W dniach 19-20.05.2009 r. przy współdziałaniu PUP w Elblągu, w siedzibie Państwowej Wyższej Szkoły Zawodowej w Elblągu przy ul. Czerniakowskiej 22 odbyły się „**Europejskie Dni Informacyjne**”. Organizatorem w/w przedsięwzięcia był Wojewódzki Urząd Pracy w Olsztynie. Wydarzenie zostało skierowane do osób poszukujących pracy (w tym absolwentów, studentów i uczniów) oraz do instytucji zainteresowanych tematyką „migracyjną”. Doradcy z krajów Unii Europejskiej oraz Europejskiego Obszaru Gospodarczego prezentowali warunki życia i pracy w swoich krajach jak również przeprowadzili indywidualne konsultacje z zainteresowanymi osobami udzielając wskazówek na temat sposobów poszukiwania legalnej pracy z zagranicą. Oprócz doradców z Szwecji, Norwegii, Wielkiej Brytanii, Irlandii, Niemiec i Belgii. Swoje stanowiska wystawiły również: Wojewódzki Urząd Pracy w Olsztynie, Ochotnicze Hufce Pracy, Centrum Pracy i Pomocy, Państwowa Inspekcja Pracy, Poradnia Doradztwa Personalnego Marek Pyszkowski, Uniwersytet Robotniczy i Powiatowy Urząd Pracy w Elblągu. W dniu 20.05.2009 r. Powiatowy Urząd Pracy w Elblągu wystawił swoje stanowisko z ofertami pracy.

Dnia 08.10.2009 r. w Centrum Sportowo-Biznesowym w Elblągu odbyły się „**Targi Edukacyjno - Informacyjne**”, w których udział wzięło 32 wystawców:

- 10 pracodawców;
- 10 jednostek edukacyjno – szkoleniowych;
- 2 służby mundurowe;
- agencja pracy;
- 5 instytucji współpracujących z urzędem;
- 2 punkty informacyjne (ZUS, PIP)
- 2 stanowiska organizatorów (OHP, PUP w Elblągu).

Targi odwiedziło około 1000 osób. Poszukujący pracy mogli skorzystać z ponad 200 wolnych miejsc pracy krajowych (m. in. w zawodach: sprzedawca samochodów,

sprzedawca części, mechanik samochodowy, kierownik budowy, robotnik budowlany, grafik komputerowy, specjalista psychoterapeuta uzależnień, doradca finansowy.

W dniach od 05.10.2009 r. do 09.10.2009 r. w Powiatowym Urzędzie Pracy w Elblągu, w ramach **Ogólnopolskiego Tygodnia Kariery**, zorganizowano dla osób bezrobotnych i poszukujących pracy wykłady, prelekcje, pokazy filmów zawodoznawczych oraz konsultacje indywidualne z doradcami zawodowymi i specjalistą ds. dotacji.

Tematyka w/w spotkań obejmowała m.in. informacje dotyczące zakładania własnej działalności gospodarczej, przedstawiono istotę i przepisy dotyczące zakładania Spółdzielni Socjalnych, udzielono wskazówek jak należy prawidłowo przygotować dokumenty aplikacyjne oraz jak najlepiej zaprezentować się na rozmowie kwalifikacyjnej.

Doradcy zawodowi zaprezentowali ofertę działań z zakresu poradnictwa zawodowego oraz udzielili informacji na temat usług urzędu pracy.

9.2. PORADNICTWO ZAWODOWE

Poradnictwo zawodowe i informacja zawodowa polegają na udzielaniu bezrobotnym i poszukującym pracy pomocy w wyborze odpowiedniego zawodu i miejsca zatrudnienia oraz pracodawcom pomocy w doborze kandydatów do pracy. Doradcy zawodowi zatrudnieni w Powiatowym Urzędzie Pracy w Elblągu analizowali obecną sytuację na rynku pracy osoby zgłaszającej się do Powiatowego Urzędu Pracy w Elblągu, udzielali informacji o zawodach, rynku pracy oraz możliwościach szkolenia i kształcenia w ramach **rozmowy wstępnej** oraz **informacji zawodowej**. **Spotkania grupowe w ramach informacji zawodowej odbywają się raz w tygodniu i są adresowane głównie do osób nowozarejestrowanych.**

W 2009 r. **rozmowę wstępną przeprowadzono z 4147 osobami bezrobotnymi i poszukującymi pracy**, a z **informacji zawodowej** skorzystało **550 osób** bezrobotnych i innych z Elbląga.

Po odbyciu rozmowy wstępnej dużo osób skorzystało z **indywidualnych porad zawodowych** oraz wzięło udział w grupowych poradach zawodowych.

W 2009 r. z z poradnictwa indywidualnego skorzystało **1787 osób** bezrobotnych z terenu Elbląga. Głównymi tematami rozmów z doradcą zawodowym były: wybór drogi zawodowej, określenie potencjału zawodowego oraz przyszłego miejsca zatrudnienia.

W zajęciach z zakresu **poradnictwa grupowego** w 2009 r. wzięło udział **287 osób**. Porady te dotyczyły umiejętności aktywnego poszukiwania pracy,

opracowania dokumentów, przygotowania życiorysów i podań do pracy, wyszukiwania i analizy ofert pracy, kontaktu z pracodawcą.

W 2009 r. z pomocy doradców zawodowych skorzystało ogółem **6771** osób. Największą liczbę uczestników usług doradczych stanowiły osoby bezrobotne (97%), pozostałą grupę stanowiły osoby pracujące, poszukujące pracy oraz inne zainteresowane pomocą ze strony urzędu (3%).

Struktura osób bezrobotnych objętych poradnictwem i informacją zawodową przedstawiała się następująco:

- młodzież w wieku do 25 lat – 20%;
- bezrobotni powyżej 50 roku życia – 24%;
- osoby bezrobotne pozostające bez pracy do 6 miesięcy – 54,7%;
- osoby bezrobotne pozostające bez pracy od 6 do 12 miesięcy – 27%;
- osoby bezrobotne pozostające bez pracy powyżej 12 miesięcy – 28%;
- osoby niepełnosprawne – 8%.
- cudzoziemcy – 0,1%.

Z pomocy doradców zawodowych najczęściej korzystali bezrobotni pozostający bez pracy do 6 miesięcy. Drugą co do wielkości grupę stanowiły osoby pozostające bez pracy powyżej 12 miesięcy. Najmniej liczną grupę beneficjentów stanowiły osoby niepełnosprawne i cudzoziemcy.

Istotną rolę w znalezieniu pracy pełnią Kluby Pracy, które stanowią z pewnością najszerzej znany i najefektywniejszy rodzaj pomocy grupowej. Kluby pracy zachęcają bezrobotnych do brania za siebie odpowiedzialność za znalezienie pracy. Pracując w grupie pomagają innym bezrobotnym, poprzez wymianę informacji i pomysłów. Bezrobotni są skłaniani do bezpośredniego kontaktowania się z pracodawcami, gdyż informacje o wielu ofertach pracy nie są nigdzie upowszechniane.

W 2009 r. ze szkoleń w **Klubach Pracy** skorzystało **70** osób, a z zajęć aktywizacyjnych **232** osoby.

10. WYDATKI FUNDUSZU PRACY I EUROPEJSKIEGO FUNDUSZU SPOŁECZNEGO.

W okresie 12 miesięcy 2009 roku wydatki Powiatowego Urzędu Pracy w Elblągu (dla m. Elbląga i powiatu elbląskiego) z Funduszu Pracy i Europejskiego Funduszu Społecznego wynosiły 43.729,1 tys. zł (FP 36.079,1 tys. zł + EFS 7.650,- zł). Kwota wydatków w stosunku do okresu styczeń – grudzień 2008 r. **zwiększyła się o 2625,2 tys. zł tj. 6,4%** (FP zwiększyła się o 2.673,1 tys. zł, tj. 8% + EFS zmniejszyła się o 47,8 tys. zł, tj. 0,6%).

Wykres nr 23. Struktura wydatków z FP i EFS za okres 12 miesięcy 2009 roku.

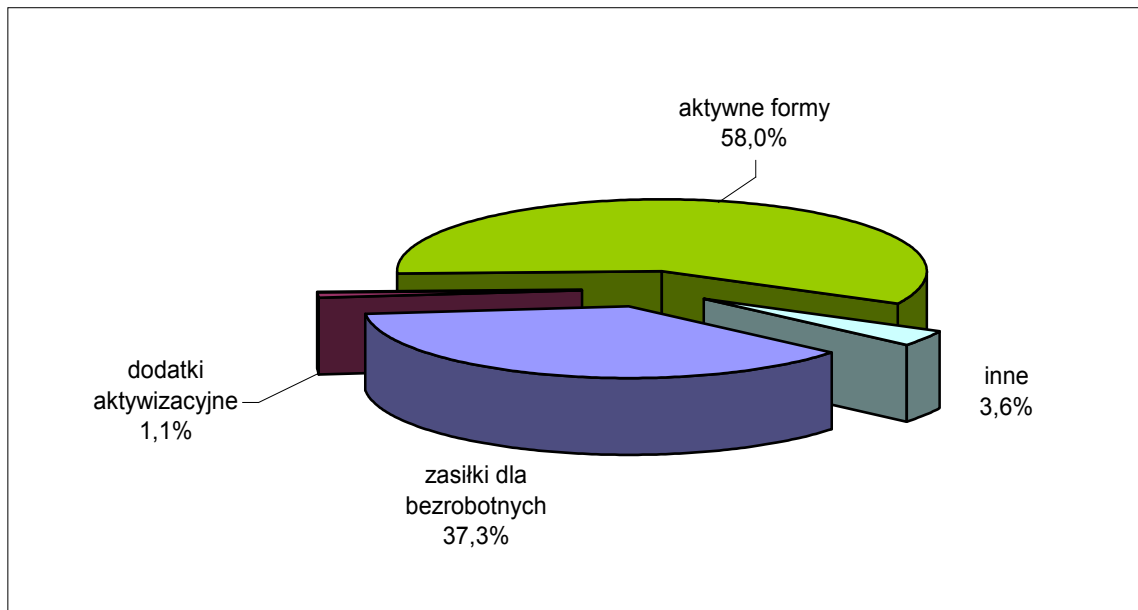


Tabela nr 15. Wydatki z Funduszu Pracy i Europejskiego Funduszu Społecznego w okresie 12 miesięcy 2008 - 2009

Wyszczególnienie	Rok 2008 w tys. zł	Rok 2009 w tys. zł	Wydatki w 2009 r. (% do ogółu)	Wzrost/ spadek do 2008 w tys. zł	Wzrost/ spadek do 2008 w %
Ogółem	41.103,8	43.729,1	100,0	2625,2	6,4
Zasiłki dla bezrobotnych	13.927,1	16.317,0	37,3	2390,0	17,2
Aktywne formy	24.995,-	25376,0	58,0	381,0	1,5
Dodatki aktywizacyjne	473,3	462,1	1,1	-11,2	2,4
Inne	1708,4	1574,0	3,6	-134,4	7,9

Źródło: Sprawozdanie MPiPS-02

W porównaniu z okresem styczeń – grudzień 2008 r. w 2009 roku

spadły wydatki na:

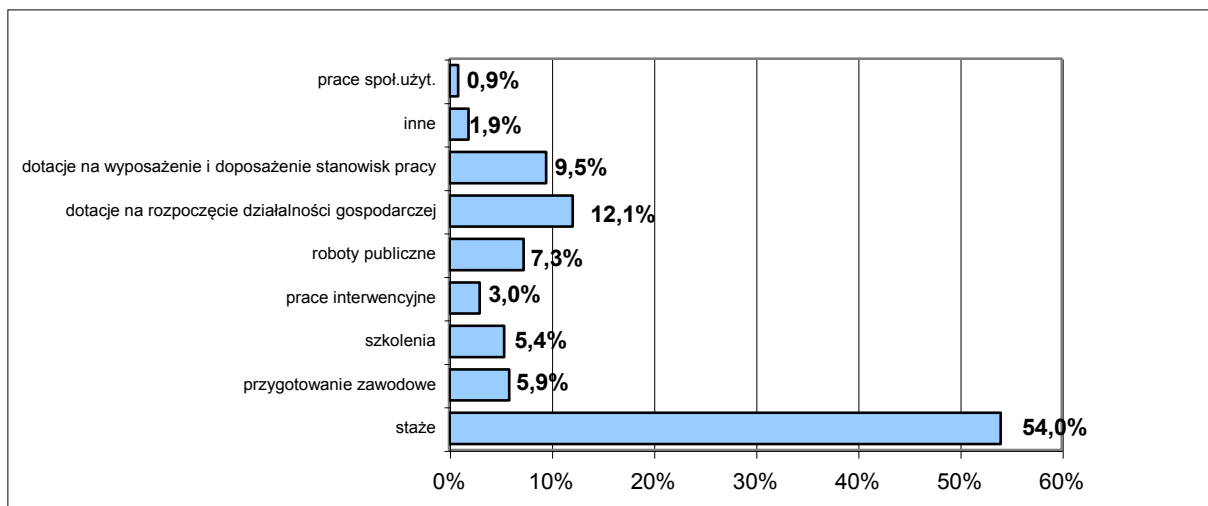
- dodatki aktywizacyjne o 2,4%;
- inne o 7,9%, a

wzrosły wydatki na:

- zasiłki dla bezrobotnych o 17,2%;
- wydatki na aktywne formy o 1,5%.

Szczegółowo strukturę wydatków na poszczególne aktywne formy przeciwdziałania bezrobociu w 2009 roku przedstawia wykres nr 24.

Wykres nr 24. Struktura wydatków na aktywne formy przeciwdziałania bezrobociu z Funduszu Pracy i Europejskiego Funduszu Społecznego w 2009r.



10. PROJEKTY REALIZOWANE W RAMACH PROGRAMU OPERACYJNEGO KAPITAŁ LUDZKI

1. Projekt systemowy „NOWE DOŚWIADCZENIE-LEPSZA PRACA” w ramach Programu Operacyjnego Kapitał Ludzki, Priorytet VI „Rynek pracy otwarty dla wszystkich”, Działanie 6.1 „Poprawa dostępu do zatrudnienia oraz wspieranie aktywności zawodowej w regionie”, Poddziałanie 6.1.3 „Poprawa zdolności do zatrudnienia oraz podnoszenie poziomu aktywności zawodowej osób bezrobotnych”, realizowany w ramach umowy podpisanej z Wojewódzkim Urzędem Pracy w Olsztynie.

- Wydatkowana kwota projektu w 2009 r.: 7.645.008,72 zł

w tym:

- Staże – 5.838.503,40 zł
- Szkolenia – 640.505,32 zł
- Jednorazowe środki na rozpoczęcie działalności gospodarczej 1.166.000,00 zł
- okres realizacji projektu: 1 stycznia 2008 r. – 31 grudnia 2011 r.
- beneficjenci projektu ogółem: 1301 osób bezrobotnych.

Przez osoby bezrobotne rozumie się osoby bezrobotne zarejestrowane w

PUP w Elblągu, głównie osoby znajdujące się w szczególnej sytuacji na rynku pracy (art. 49 ustawy z dnia 20 kwietnia 2004 r. o promocji zatrudnienia i instytucjach rynku pracy).

Cel ogólny projektu: udzielanie osobom bezrobotnym wielostronnego wsparcia na rynku pracy, prowadzącego do wzrostu stopy zatrudnienia.

Cele szczegółowe:

- pobudzenie aktywności do poszukiwania pracy,
- dostosowanie kwalifikacji zawodowych do aktualnych wymogów rynku pracy,
- zdobycie doświadczenia zawodowego oraz stałego zatrudnienia.

Działania w projekcie:

- poradnictwo zawodowe – 1301 osób,
- pośrednictwo pracy – 1301 osób,
- szkolenia – 245 osób,
- staże – 618 osób,
- staże dla dorosłych – 373 osoby,
- dotacje na rozpoczęcie własnej działalności gospodarczej – 65 osób.

2. Projekt „WYŻSZE KOMPETENCJE – SKUTECZNIEJSZE DZIAŁANIE” w ramach Programu Operacyjnego Kapitał Ludzki, Priorytet VI „Rynek pracy otwarty dla wszystkich”, Działanie 6.1 „Poprawa dostępu do zatrudnienia oraz wspieranie aktywności zawodowej w regionie”, Poddziałanie 6.1.2 „Wsparcie powiatowych i wojewódzkich urzędów pracy w realizacji zadań na rzecz aktywizacji zawodowej osób bezrobotnych w regionie”, realizowany w ramach umowy podpisanej z Wojewódzkim Urzędem Pracy w Olsztynie.

- wartość projektu: 1.443.550,64 zł
- okres realizacji: 01 lipiec 2008 r. – 31 marzec 2014 r.

Projekt skierowany jest do 39 pracowników kluczowych Powiatowego Urzędu Pracy w Elblągu.

W ramach projektu przewiduje się:

- upowszechnienie poradnictwa zawodowego poprzez zatrudnienie nowych doradców zawodowych,
- podniesienie kwalifikacji i kompetencji kluczowych pracowników

urzędu poprzez realizację szkoleń,

- realizacja badań rynku pracy w zakresie badania potrzeb pracodawców i pracobiorców,
- upowszechnienie usług pośrednictwa pracy poprzez organizację targów pracy i spotkań z pracodawcami.

Podjęte w projekcie działania przyczynią się do :

- dostosowania działalności PUP w Elblągu do standardów usług rynku pracy,
- zwiększenia skuteczności i efektywności świadczonych usług rynku pracy w zakresie pośrednictwa pracy,
- doskonalenia kwalifikacji zawodowych oraz profesjonalnej obsługi klientów przez pracowników kluczowych urzędu.

3. Projekt „ELBLĄSKA AKADEMIA BIZNESU” w ramach Programu Operacyjnego Kapitał Ludzki, Priorytet VI „Rynek pracy otwarty dla wszystkich”, Działanie 6.2 „Wsparcie oraz promocja przedsiębiorczości i samozatrudnienia”, realizowany w ramach umowy podpisanej z Wojewódzkim Urzędem Pracy w Olsztynie.

- Okres realizacji projektu: 1.01.2009 r. – 31.08.2011 r.
- Liczba osób objętych aktywizacją w ramach projektu – 120 osób bezrobotnych
- Wartość projektu: 4.079.477,69 zł.
- Wydatkowana kwota w 2009 r. – 1.617.124,98 zł

Cel projektu:

- wsparcie dla osób zamierzających rozpocząć działalność gospodarczą poprzez zastosowanie następujących instrumentów:
 - doradztwo oraz szkolenia umożliwiające uzyskanie wiedzy i umiejętności potrzebnych do założenia i prowadzenia działalności gospodarczej,
 - przyznanie środków finansowych na rozwój przedsiębiorczości (dotacja inwestycyjna do 40.000,00 zł),
 - wsparcie pomostowe w okresie od 6 do 12 miesięcy od dnia zarejestrowania działalności gospodarczej,

- promocja przedsiębiorczości i samozatrudnienia poprzez kampanie promocyjno-informacyjne,
- upowszechnianie dobrych praktyk z zakresu rozwoju przedsiębiorczości.

W ramach projektu zaplanowano dla beneficjentów następujące działania:

- szkolenia z zakresu prowadzenia działalności gospodarczej dla 120 osób (60 osób – 2009 r., 60 osób – 2010 r.),
- środki finansowe na rozwój przedsiębiorczości dla 90 osób (45 osób - 2009 r., 45 osób – 2010 r.),
- doradztwo indywidualne po otrzymaniu dotacji dla 90 osób (45 osób - 2009 r., 45 osób – 2010 r.),
- wsparcie pomostowe (finansowe) w okresie od 6 do 12 miesięcy od dnia zarejestrowania działalności gospodarczej dla 90 osób (45 osób - 2009 r., 45 osób – 2010 r.).

Beneficjentami ostatecznymi projektu mogą zostać:

Osoby fizyczne zamierzające rozpocząć działalność gospodarczą, z tego:

- osoby bezrobotne,
- osoby nieaktywne zawodowo (osoby bez zatrudnienia i innej pracy zarobkowej, które jednocześnie nie mogą być zaliczone do kategorii osób bezrobotnych).

Projekt skierowany jest do osób fizycznych posiadających zameldowanie stałe na terenie miasta Elbląga, powiatu elbląskiego, powiatu braniewskiego, powiatu bartoszyckiego oraz powiatu lidzbarskiego.

11. PROGRAMY Z „REZERWY” MINISTRA PRACY I POLITYKI SPOŁECZNEJ

W 2009 r. zaktywizowano 784 osoby w ramach programów finansowanych ze środków z „rezerwy” Ministra Pracy i Polityki Społecznej.

- „DOSWIADCZENI GÓRĄ – PROGRAM DLA OSÓB W WIEKU 45/50” –

- Okres realizacji programu: 1.05.2009 r. – 31.12.2009 r.
- Liczba uczestników programu – 322 osoby.
- Wartość projektu – 809 749,65 zł.

Wyszczególnienie	Liczba osób	Środki
staże	270	713 983,65 zł
prace interwencyjne	18	16 471,00 zł
roboty publiczne	12	29 295,00 zł
szkolenia	22	50 000,00 zł
Ogółem	322	809 749,65 zł

- „ELBLĄSCY PRZEDSIĘBIORCY 2009”

- Okres realizacji programu: 1.05.2009 r. – 31.12.2009 r.
- Liczba uczestników programu – 102 osoby.
- Wartość projektu – 1 566 000 zł.

Wyszczególnienie	Liczba osób	Środki
dotacje dla bezrobotnych	41	656 000,00 zł
refundacja stanowisk pracy dla pracodawców	61	910 000,00 zł
Ogółem	102	1 566 000,00 zł

- „MŁODZIEŻ ZDOBYWA DOŚWIADCZENIE 2009” – 360 osób

- Okres realizacji programu: 01.06.2009 r.-31.12.2009 r.
- Liczba uczestników programu – 360 osób.
- Wartość projektu – 1 070 478,00 zł.

Wyszczególnienie	Liczba osób
staże	360

11. PODSUMOWANIE - TENDENCJE W STRUKTURZE BEZROBOCIA

Dobra koniunktura w polskiej gospodarce utrzymująca się do listopada 2008 r. wpływała na stabilny wzrost zatrudnienia oraz spadek bezrobocia. Od początku 2009 r. sytuacja na rynku pracy istotnie się zmieniła wraz z coraz mocniejszym odczuwaniem przez polską gospodarkę efektów globalnego kryzysu. Przedsiębiorcy reagowali na kryzys przede wszystkim wstrzymując nowe zatrudnienie, skala zwolnień pracujących (nie przedłużono z pracownikami umów na czas określony) na elbląskim rynku pracy dotyczyła głównie osób zatrudnionych w przemyśle, przy pracach prostych oraz w usługach. Spadł popyt na robotników przemysłowych i wykwalifikowanych rzemieślników. Pogorszenie kondycji finansowej firm sprawiło, że wzrosło zainteresowanie pracodawców ofertami subsydiowanymi. W pierwszej połowie 2009r. Powiatowy Urząd Pracy w Elblągu idąc naprzeciw oczekiwaniom pracodawców finansował 2651 miejsc pracy, co stanowiło 74,6% wszystkich pozyskanych miejsc pracy.

Tendencje pozytywne:

- spadek udziału kobiet w ogólnej liczbie bezrobotnych do 50,8%, tj. o 6,4 punktu procentowego mniej niż w 2008 roku;
- spadek liczby osób bezrobotnych, które zarejestrowały w okresie 12 miesięcy od dnia ukończenia nauki (26,8%);
- spadek liczby osób bezrobotnych, które ukończyły szkołę wyższą do 27 roku życia (27%);
- spadek udziału bezrobotnej młodzieży w ogólnej populacji bezrobotnych do 20,0%, tj. o 2,2 punkty procentowe mniej niż w 2008 roku;
- spadek udziału osób długotrwale bezrobotnych w ogólnej populacji bezrobotnych do 35,5%, tj. o 7,5 punktów procentowych mniej niż w 2008 roku;
- spadek, w stosunku do ogółu, udziału bezrobotnych z wykształceniem ogólnokształcącym (o 1,5 pkt. proc.), wyższym (o 1,2 pkt. proc.) oraz policealnym i średnim zawodowym (o 1,2 pkt. proc.);
- skrócenie czasu pozostawania bez zatrudnienia w przedziale czasowym pozostawania bez pracy powyżej 24 miesięcy (o 55%);
- wzrost liczby osób podejmujących staż (o 532 osoby);
- wzrost liczby osób podejmujących roboty publiczne (o 54 osoby);
- wzrost liczby osób podejmujących prace społecznie użyteczne (o 26 osób).

Tendencje negatywne:

- wzrost liczby bezrobotnych (o 1940 osób, tj. 38%);
- wzrost stopy bezrobocia na przestrzeni styczeń 2008 – grudzień 2009 r (o 4,5 pkt. proc.);
- wzrost liczby osób zwolnionych z przyczyn dotyczących zakładu pracy (127%);
- wzrost liczby bezrobotnych kobiet (22,6%);
- wzrost liczby bezrobotnych powyżej 50 roku życia (40%);
- wzrost liczby bezrobotnych rejestrujących się po raz pierwszy (36%);
- wzrost liczby bezrobotnych osób niepełnosprawnych (37,8%);
- spadek liczby ofert pracy (23%);
- wzrost liczby osób bezrobotnych we wszystkich dużych grupach zawodów i specjalności, w tym najwyższy w grupie robotników przemysłowych i rzemieślników (61%);
- wzrost udziału, w stosunku do ogółu zarejestrowanych, osób z wykształceniem zasadniczym zawodowym (o 3,3 pkt.%) i oraz gimnazjalnym i poniżej (o 0,6).

opracowała: Jolanta Tomczak

Załącznik 1.

Oferty pracy pozyskane w 2009 r. według oferowanych miejsc pracy

• Robotnik gospodarczy	435
• Sprzedawca	430
• Pracownik biurowy [Zawód szkolny: Technik prac biurowych]	316
• Pracownik administracyjny [zawód szkolny: Technik administracji]	257
• Pracownik ochrony mienia i osób	102
• Przedstawiciel handlowy [przedstawiciel regionalny]	73
• Szwaczka	70
• Specjalista administracji publicznej	58
• Sprzątaczką	58
• Kierowca samochodu osobowego	57
• Pomoc kuchenna	57
• Magazynier	53
• Handlowiec [zawód szkolny: Technik handlowiec]	52
• Kucharz	44
• Księgowy [samodzielny]	42
• Murarz	37
• Robotnik budowlany	36
• Fryzjer damski	32
• Kierowca samochodu ciężarowego	31
• Asystent usług telekomunikacyjnych	28
• Kelner	28
• Kosmetyczka [zawód szkolny: Technik usług kosmetycznych]	28
• Agent ubezpieczeniowy	27
• Windykator	26
• Specjalista ds. rodziny	25
• Woźny	24
• Fizjoterapeuta	21
• Nauczyciel przedszkola	21
• Opiekun w domu pomocy społecznej	21
• Specjalista do spraw marketingu i handlu [sprzedaży]	19
• Asystent ekonomiczny [zawód szkolny: Technik ekonomista]	19
• Parkingowy	18
• Terapeuta zajęciowy	17
• Mechanik pojazdów samochodowych	17
• Sekretarka	16
• Fryzjer [zawody szkolne: Fryzjer, Technik usług fryzjerskich]	16
• Ślusarz	16
• Krawiec	16
• Recepcjonista	15
• Mechanik samochodów osobowych	14
• Doradca inwestycyjny	13
• Opiekunka środowiskowa	13
• Opiekunka dziecięca	13

• Lakiernik samochodowy	13
• Elektromonter [elektryk] zakładowy	13
• Technik informatyk	12
• Pozostali fryzjerzy, kosmetyczki i pokrewni	12
• Malarz budowlany	12
• Operator urządzeń do formowania wyrobów z tworzyw sztucznych	12
• Pokojowa [w hotelu]	12
• Zaopatrzeniowiec	11
• Bufetowy [barman]	11
• Blacharz budowlany	11
• Dyspozytor radio taxi	10
• Kasjer handlowy	10
• Blacharz samochodowy	10
• Cukiernik	10
• Kierowca autobusu	10
• Dozorca	10
• Pozostali robotnicy przy pracach prostych w przemyśle	10
• Wychowawca w placówkach oświatowych, wychowawczych i opiekuńczych	9
• Grafik komputerowy	9
• Asystent bankowości	9
• Pozostali pracownicy obsługi biurowej gdzie indziej niesklasyfikowani	9
• Konserwator budynków	9
• Operator myjni	9
• Pracownik socjalny	8
• Lakiernik wyrobów drzewnych	8
• Krojczy	8
• Konserwator części	8
• Pozostali nauczyciele szkół specjalnych	7
• Dziennikarz	7
• Rejestratorka medyczna	7
• Pozostali pracownicy usług osobistych gdzie indziej niesklasyfikowani	7
• Elektromechanik pojazdów samochodowych	7
• Pozostali operatorzy maszyn gdzie indziej niesklasyfikowani	7
• Specjalista zastosowań informatyki	6
• Sekretarz asystent	6
• Fakturzystka	6
• Pozostali magazynierzy i pokrewni	6
• Brukarz	6
• Szatniarz	6
• Pośrednik w obrocie nieruchomościami	5
• Technik budownictwa	5
• Asystentka stomatologiczna	5
• Nauczyciel/instruktor praktycznej nauki zawodu	5
• Pracownik do spraw osobowych	5
• Ogrodnik - uprawa roślin ozdobnych	5
• Glazurnik	5
• Monter instalacji wodociągowych i kanalizacyjnych	5
• Pozostali stolarze i pokrewni	5
• Operator koparek i zwałowarek	5
• Pozostali operatorzy maszyn do produkcji wyrobów z tworzyw sztucznych	5
• Sprzedawca uliczny produktów nieżywnościowych	5
• Pomocniczy robotnik przy konserwacji terenów zieleni	5
• Robotnik magazynowy	5
• Kierownik wewnętrznej jednostki działalności podstawowej w budownictwie	4
• Kierownik małego przedsiębiorstwa gdzie indziej niesklasyfikowany	4
• Programista	4

• Pielęgniarka	4
• Ekonomista	4
• Specjalista do spraw reklamy	4
• Archiwista	4
• Psycholog	4
• Masażysta [zawód szkolny: Technik masażysta]	4
• Spedytor [zawód szkolny: Technik spedytor]	4
• Bibliotekarz	4
• Kasjer bankowy	4
• Telefonistka	4
• Ogrodnik terenów zieleni	4
• Monter konstrukcji budowlanych	4
• Dekarz	4
• Tokarz	4
• Piekarz	4
• Stolarz	4
• Kaletnik	4
• Pozostali kaletnicy, rymarze i pokrewni	4
• Czyściciel pojazdów	4
• Robotnik drogowy	4
• Robotnik pomocniczy w przemyśle przetwórczym	4
• Kierownik wewnętrznej jednostki działalności podstawowej w handlu hurtowym i detalicznym	3
• Kierownik wewnętrznej jednostki działalności podstawowej gdzie indziej niesklasyfikowany	3
• Kierownik wewnętrznej jednostki organizacyjnej gdzie indziej niesklasyfikowany	3
• Pozostali informatycy gdzie indziej niesklasyfikowani	3
• Inżynier elektryk	3
• Specjalista bankowości	3
• Specjalista do spraw ubezpieczeń majątkowych i osobowych	3
• Doradca personalny	3
• Sędzia	3
• Technik geodeta	3
• Operator sprzętu komputerowego	3
• Pozostali operatorzy sprzętu komputerowego i pokrewni	3
• Instruktor higieny	3
• Sekretarka medyczna	3
• Sekretarz sądowy	3
• Instruktor odnowy biologicznej	3
• Instruktor rekreacji ruchowej	3
• Asystent usług pocztowych	3
• Pracownik informacji turystycznej	3
• Pozostali murarze i pokrewni	3
• Cieśla	3
• Posadzkarz	3
• Tynkarz	3
• Monter konstrukcji aluminiowych	3
• Monter konstrukcji stalowych	3
• Mechanik maszyn i urządzeń przemysłowych	3
• Introligator poligraficzny	3
• Prasowaczka [ręczna]	3
• Goniec	3
• Portier	3
• Pakowacz	3
• Pomoc ciastkarza	3
• Inżynier budownictwa – budownictwo ogólne	2
• Pozostali inż. geodeci i katografowie	2

• Kosmetolog	2
• Pozostali nauczyciele szkół podstawowych	2
• Nauczyciel upośledzenia umysłowego	2
• Specjalista do spraw kadr	2
• Specjalista do spraw organizacji usług gastronomicznych, • hotelarskich i turystycznych	2
• Specjalista ds.projektów unijnych	2
• Etnograf	2
• Kosztorysant budowlany	2
• Technik mechanik	2
• Technik organizacji produkcji	2
• Pozostali technicy gdzie indziej niesklasyfikowani	2
• Operator dźwięku	2
• Operator kamery	2
• Technik urządzeń audiowizualnych	2
• Pozostali nauczyciele nauki zawodu	2
• Pozostali organizatorzy turystyki i pokrewni	2
• Organizator widowni	2
• Florysta	2
• Dekorator wnętrz	2
• Pozostali plastycy i pokrewni	2
• Ekspedient pocztowy	2
• Pozostali doręczyciele poczty	2
• Pracownik kancelaryjny	2
• Pozostali kasjerzy bankowi i pokrewni	2
• Fryzjer męski	2
• Księgarz [zawód szkolny: Technik księgarstwa]	2
• Monter/składacz okien	2
• Spawacz ręczny gazowy	2
• Spawacz ręczny łukiem elektrycznym	2
• Pozostali spawacze i pokrewni	2
• Pozostali mechanicy pojazdów samochodowych	2
• Pozostali elektromonterzy	2
• Elektromonter instalacji elektrycznych	2
• Rozbieracz-wykrawacz	2
• Rzeźnik wędliniarz	2
• Pozostali piekarze, cukiernicy i pokrewni	2
• Tartacznik	2
• Trzciniarz	2
• Pozostałe szwaczki, hafciarki i pokrewni	2
• Tapicer meblowy	2
• Palacz kotłów parowych	2
• Pozostali operatorzy pomp, sprzężarek, urządzeń uzdatniania wody, • oczyszczania ścieków i pokrewni	2
• Operator obrabiarek sterowanych numerycznie	2
• Wulkanizator	2
• Operator kserokopiarek	2
• Kierowca operator wózków jezdniowych	2
• Pomoc laboratoryjna	2
• Pomoc krawiecka	2
• Ładowacz	2
• Prezes	1
• Kierownik działu reklamy, promocji i działów pokrewnych	1
• Pozostali projektanci i analitycy systemów komputerowych	1
• Architekt	1
• Architekt krajobrazu	1

• Pozostali architekci, urbaniści i pokrewni	1
• Pozostali inżynierowie budownictwa i inżynierii środowiska	1
• Inżynier mechanik – maszyny i urządzenia energetyczne	1
• Pozostali inżynierowie mechanicy	1
• Inżynier geodeta – fotogrametria i teledetekcja	1
• Inżynier automatyki i robotyki	1
• Specjalista bezpieczeństwa i higieny pracy	1
• Biolog	1
• Doradca rolniczy	1
• Lekarz weterynarii	1
• Nauczyciel chemii	1
• Nauczyciel fizyki i astronomii	1
• Nauczyciel geografii	1
• Nauczyciel języka obcego	1
• Nauczyciel matematyki	1
• Nauczyciel przedmiotów zawodowych technicznych	1
• Pozostali nauczyciele gimnazjów i szkół ponadgimnazjalnych	1
• Nauczyciel języka obcego w szkole podstawowej	1
• Nauczyciel instruktor	1
• Nauczyciel bibliotekarz	1
• Specjalista do spraw finansów [analityk finansowy]	1
• Specjalista do spraw rachunkowości	1
• Pozostali specjaliści do spraw finansowych	1
• Doradca zawodowy	1
• Specjalista ds. rozwoju zawodowego	1
• Specjalista do spraw wynagrodzeń	1
• Zarządca nieruchomości	1
• Pozostali specjaliści do spraw rynku nieruchomości	1
• Administrator danych osobowych	1
• Kontroler wewnętrzny	1
• Asystent prawny	1
• Notariusz	1
• Prawnik legislator	1
• Referendarz sądowy	1
• Pedagog	1
• Wychowawca w jednostkach penitencjarnych	1
• Inspektor pracy	1
• Laborant chemiczny	1
• Technik inżynierii środowiska i melioracji	1
• Technik normowania	1
• Diagnosta samochodowy	1
• Kontroler jakości wyrobów - artykuły przemysłowe	1
• Technik ogrodnik	1
• Technik technologii żywności	1
• Technik dentystyczny	1
• Instruktor amatorskiego ruchu artystycznego	1
• Technik organizacji usług gastronomicznych]	1
• Telemarketer	1
• Agent reklamowy [zawód szkolny: Technik organizacji reklamy]	1
• Organizator imprez sportowych	1
• Pozostali pracownicy administracyjni, sekretarze i pokrewni	1
• Inspektor kontroli handlu i usług	1
• Funkcjonariusz służby penitencjarnej	1
• Sufler	1
• Animator kultury	1
• Ekspedient wypożyczalni	1

• Listonosz	1
• Kurier	1
• Intendent	1
• Szef kuchni	1
• Pozostałe opiekunki dziecięce	1
• Opiekunka domowa	1
• Maniurzystka	1
• Pozostali pracownicy usług ochrony gdzie indziej niesklasyfikowani	1
• Bukieciarz	1
• Rybak pracujący na własne potrzeby	1
• Pozostali cieśle, stolarze budowlani i pokrewni	1
• Monter rusztowań	1
• Pozostali posadzkarze i pokrewni	1
• Monter żaluzji	1
• Pozostali szklarze i pokrewni	1
• Monter instalacji centralnego ogrzewania i ciepłej wody	1
• Pozostali formierze odlewniczy i pokrewni	1
• Szlifierz metali	1
• Wiertacz w metalu	1
• Szlifierz ostrzacz	1
• Mechanik autobusów	1
• Mechanik pojazdów jednośladowych	1
• Mechanik samochodów ciężarowych	1
• Mechanik – operator pojazdów i maszyn rolniczych	1
• Mechanik silników spalinowych	1
• Mechanik urządzeń klimatyzacyjnych	1
• Pozostali elektromechanicy	1
• Pozostali monterzy linii elektrycznych	1
• Monter elektronik	1
• Złotnik – jubiler	1
• Zdobnik szkła	1
• Drukarz	1
• Pozostali odlewnicze i galwanizery poligraficzni	1
• Pozostali introligatorzy	1
• Pilarz	1
• Pozostali krawcy, kapelusznicy i pokrewni	1
• Tapicer	1
• Operator maszyny rozlewniczej	1
• Operator pieców do obróbki cieplnej	1
• Pozostali operatorzy urządzeń do rozdrabniania, mieszania i granulowania chemikaliów	1
• Pozostali elektroenergetycy i pokrewni	1
• Palacz kotłów c.o. wodnych rusztowych	1
• Operator urządzeń oczyszczania ścieków	1
• Pozostali operatorzy maszyn i urządzeń do obróbki metali	1
• Operator urządzeń do produkcji wyrobów kosmetycznych	1
• Pozostali operatorzy maszyn do produkcji wyrobów z drewna	1
• Operator urządzeń do prania	1
• Monter maszyn i urządzeń przemysłowych	1
• Monter sprzętu gospodarstwa domowego	1
• Monter sprzętu radiowego i telewizyjnego	1
• Pozostali monterzy wyrobów z metalu, gumy i tworzyw sztucznych	1
• Monter mebli	1
• Monter wyrobów z drewna	1
• Pozostali monterzy wyrobów złożonych	1
• Ustawiacz	1

• Operator maszyn rolniczych	1
• Operator sprzętu do robót ziemnych	1
• Operator suwnic [suwnicowy]	1
• Pozostali maszyniści i operatorzy maszyn i urządzeń dźwigowych	1
• Palacz pieców zwykłych	1
• Pracznia	1
• Konwojent	1
• Pozostali robotnicy pomocniczy w rolnictwie i pokrewni	1