

# Powiatowy Urząd Pracy w Elblągu

Analiza i ocena struktury bezrobocia  
na terenie działania Powiatowego Urzędu Pracy w Elblągu  
za 2012 r. - Elbląg

Elbląg, luty 2013 r.

## WSTĘP

Bezrobocie stanowi jeden z najważniejszych problemów społecznych początku XXI wieku. Jest to sytuacja, w której człowiek pozbawiony jest możliwości pracy zarobkowej, a praca jest największym przywilejem człowieka i jej utrata często bywa wstrząsem.

Działania Powiatowego Urzędu Pracy w Elblągu ukierunkowane są przede wszystkim na pomoc osobom bezrobotnym w poszukiwaniu i podjęciu zatrudnienia, poprzez zastosowanie różnych form aktywizacji, takich jak szkolenia, staże dostosowujące kwalifikacje zawodowe tych osób do wymogów lokalnego rynku pracy. Podejmowane są także działania promujące ideę samozatrudnienia wśród osób bezrobotnych, organizację szkoleń z zakresu studium przedsiębiorczości oraz przyznawanie jednorazowo środków (dotacji) na podjęcie działalności gospodarczej. Szczególną opieką ze strony urzędu obejmowane są osoby bezrobotne znajdujące się w niekorzystnej sytuacji na rynku pracy, tj. osoby z tzw. „grup szczególnego ryzyka”. Do grup tych zaliczamy: bezrobotną młodzież, bezrobotnych powyżej 50 roku życia, długotrwale bezrobotnych, bez kwalifikacji zawodowych, bez doświadczenia zawodowego, samotnie wychowujące co najmniej jedno dziecko do 18 roku życia, osoby które po odbyciu kary pozbawienia wolności nie podjęły zatrudnienia oraz osoby niepełnosprawne.

Zadaniem urzędu jest także pomoc pracodawcom w tworzeniu nowych miejsc pracy dla osób bezrobotnych, zarejestrowanych w Powiatowym Urzędzie Pracy w Elblągu. Usługa ta jest realizowana poprzez refundację kosztów wyposażenia lub doposażenia stanowisk pracy dla osób bezrobotnych, refundację części kosztów poniesionych na wynagrodzenie osób zatrudnionych w ramach prac interwencyjnych oraz robót publicznych. Powiatowy Urząd Pracy w Elblągu w 2012 roku na realizację poszczególnych zadań posiadał środki finansowe pochodzące z różnych źródeł. Środki te przeznaczone były na aktywizację lokalnego rynku pracy oraz działania wspomagające realizację tych zadań.

Skumulowane zestawienie alokacji środków przedstawiamy poniżej:

- 1) przyznane ALGORYTMEM na finansowanie zadań ustawowych – kwota **7.572.000,00 zł**;
- 2) pozyskane z tzw. „rezerwy” Ministra Pracy i Polityki Społecznej w łącznej kwocie **1.232.200,- zł** na realizację dwóch programów według priorytetów zakładanych przez MPiPS na 2012 rok;

- 3) pozyskane z Europejskiego Funduszu Społecznego na finansowanie programu „NOWE DOŚWIADCZENIE – LEPSZA PRACA” realizowanego w ramach Programu Operacyjnego Kapitał Ludzki, Poddziałanie 6.1.3 – kwota **4.077.400,00 zł**;
- 4) pozyskane z Europejskiego Funduszu Społecznego na realizację programu „SZANSA NA START” w ramach Działania 6.2 „Wsparcie oraz promocja przedsiębiorczości i samo zatrudnienia” – kwota **1.364.764,00 zł**;
- 5) pozyskane z Państwowego Funduszu Rehabilitacji Osób Niepełnosprawnych (PFRON) na finansowanie aktywizacji osób niepełnosprawnych zarejestrowanych jako poszukujący pracy – kwota **636.645,00 zł**.

Środki te stanowiły łączną kwotę – **14.883.009,00 zł**.

Ponadto Powiatowy Urząd Pracy w Elblągu w celu kompleksowego świadczenia usług dla klientów urzędu nawiązuje współpracę z różnymi podmiotami i innymi instytucjami rynku pracy w zakresie aktywizacji lokalnego rynku pracy oraz łagodzenia negatywnych skutków bezrobocia.

1. Powiatowy Urząd Pracy w Elblągu w 2012 roku podpisał **10 porozumień** na rzecz partnerstwa zadaniowego o współpracy w zakresie realizacji projektów jako „Partner wspierający” z MOPS w Elblągu i ośrodkami pomocy społecznej w powiecie elbląskim. Projekty realizowane były w ramach Programu Operacyjnego Kapitał Ludzki, Priorytet VII „Działanie 7.1, Poddziałanie 7.1.1. „Rozwój i upowszechnianie aktywnej integracji przez ośrodki pomocy społecznej” i Poddziałanie 7.1.2 „Rozwój i upowszechnianie aktywnej integracji poprzez powiatowe centra pomocy rodzinie”.
2. Realizował jako partner projekt innowacyjny z Elbląską Radą Konsultacyjną Osób Niepełnosprawnych (ERKON) „Indywidualne ścieżki zatrudnienia”.
3. Podpisał umowę partnerską z Powiatowym Urzędem Pracy w Braniewie na rzecz realizacji projektu „SZANSA NA START”.
4. Podpisał umowę partnerską z P.P.H. „RARYTAS” Spółka jawna w Malborku na rzecz realizacji projektu „Już potrafię – ECDL to proste”.
5. Podpisał porozumienie o współpracy z Elbląskim Parkiem Technologicznym dotyczące stworzenia platformy dla współpracy pomiędzy EPT a PUP w Elblągu.
6. Podpisał porozumienie o współpracy ze Stowarzyszeniem „Centrum Rozwoju Ekonomicznego Pasłęka” dotyczące realizacji projektu „Masz pomysł – masz firmę”.

Powyższe działania mają na celu niesienie skutecznej pomocy osobom bezrobotnym oraz pracodawcom zlokalizowanym na terenie działania Powiatowego Urzędu Pracy w Elblągu i ukierunkowane są na aktywizację lokalnego rynku pracy.

## **1. SYTUACJA SPOŁECZNO-GOSPODARCZA**

Na terenie działania Powiatowego Urzędu Pracy w Elblągu zamieszkuje ogółem 182 388 osób (stan na koniec grudnia 2012 r. – wg publikacji GUS z dnia 05.06.2013 r.), z tego:

- w Elblągu	<b>123 659 osób</b>
- w powiecie elbląskim	<b>58 402 osoby</b>

tym według gmin:

miasto i gmina Pasłęk	19 747 osób,
gmina Elbląg	7 216 osób,
miasto i gmina Tolkmicko	6 858 osób,
gmina Gronowo Elbląskie	5 178 osób,
miasto i gmina Młynary	4 586 osób,
gmina Markusy	4 206 osób,
gmina Rychliki	4 057 osób,
gmina Godkowo	3 280 osób,
gmina Milejewo	3 274 osoby.

Na terenie działania Powiatowego Urzędu Pracy w Elblągu

działa ogółem **15 975 firm**, z tego

- w Elblągu – 12 260  
– wzrost o 173, tj. 1,43% do grudnia 2011 r.
- w powiecie elbląskim – **3 715 firm**, z tego  
– wzrost o 133, tj. 3,71% do grudnia 2011 r.

## 2. LICZBA BEZROBOTNYCH

Liczba osób bezrobotnych zarejestrowanych w Powiatowym Urzędzie Pracy w Elblągu na dzień 31.12.2012 r. wynosiła **13302 osoby** ( w tym 6837 kobiet, tj. 51,4%):

- w mieście Elbląg – **7687 osób** ( w tym 3859 kobiet, tj. 50,2%);
- w powiecie elbląskim – **5615 osób** ( w tym 2978 kobiet, tj. 53,0%).

W porównaniu do poprzedniego miesiąca liczba bezrobotnych ogółem zwiększyła się o 366 osób, w tym:

- w mieście Elbląg zwiększyła się o 158 osób, tj. o 2,1 %;
- w powiecie elbląskim zwiększyła się o 208 osób, tj. o 3,9 %.

W porównaniu do 31.12.2011 r. liczba bezrobotnych ogółem zwiększyła się o 765 osób, w tym:

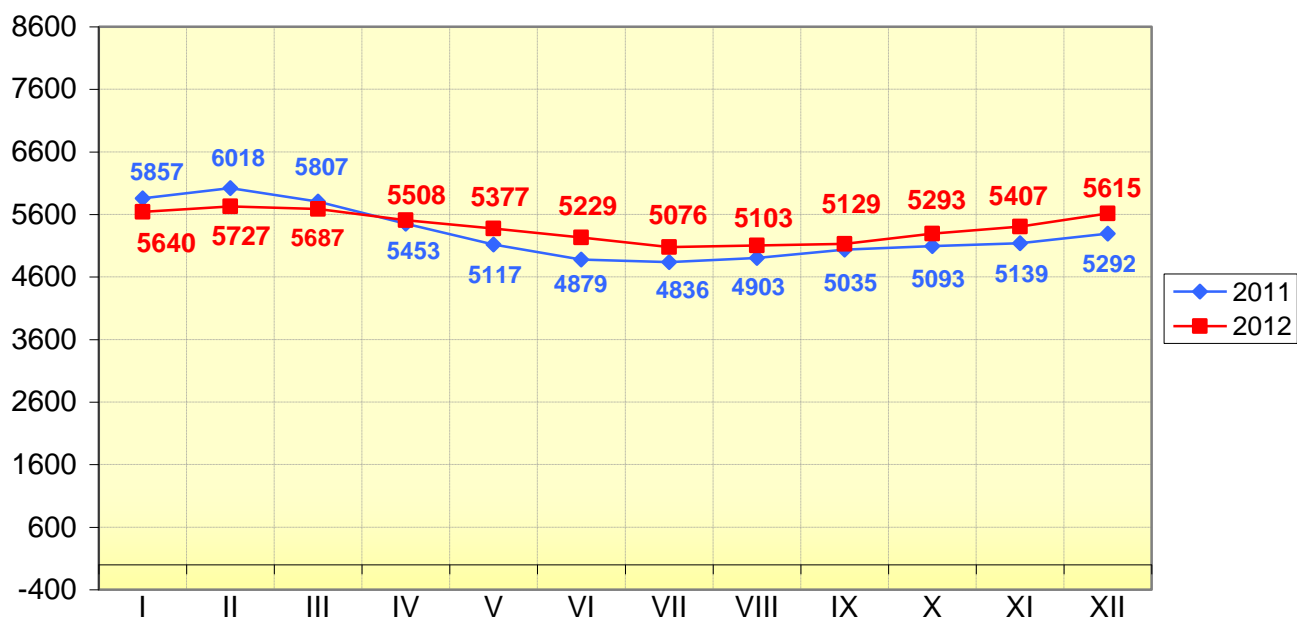
- w mieście Elbląg zwiększyła się o 442 osoby, tj. o 6,1 %,
- w powiecie elbląskim zwiększyła się o 323 osoby, tj. o 6,1 %.

Wśród zarejestrowanych było:

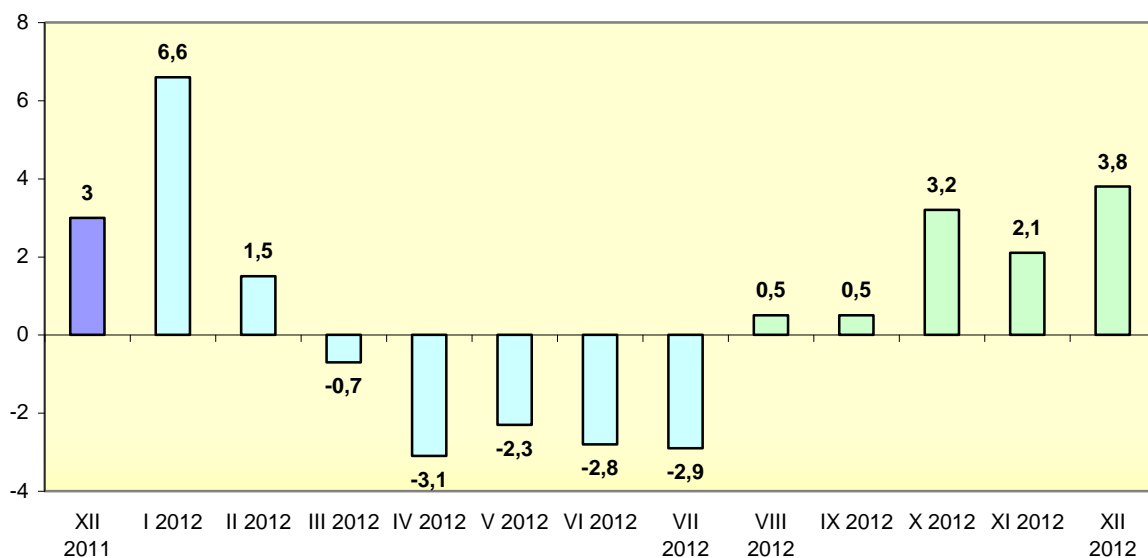
- uprawnionych do zasiłku dla bezrobotnych - 1796 osób (13,5%)
  - w Elblągu – 867 osób (11,2%);
  - w powiecie elbląskim – 929 osób (16,5%).
- poszukujących pracy – 208 osób (wzrost o 7 osób, tj. 3,5%)
  - w powiecie elbląskim 38 osób (wzrost o 6 osób, tj. 18,8%);
  - w Elblągu – 170 osób (wzrost o 1 osobę, tj. 0,6%).

Kształtowanie się liczby bezrobotnych w 2011 i 2012 roku oraz zmiany w poziomie bezrobocia w powiecie elbląskim i Elblągu przedstawiają wykresy: 1, 2, 3 i 4.

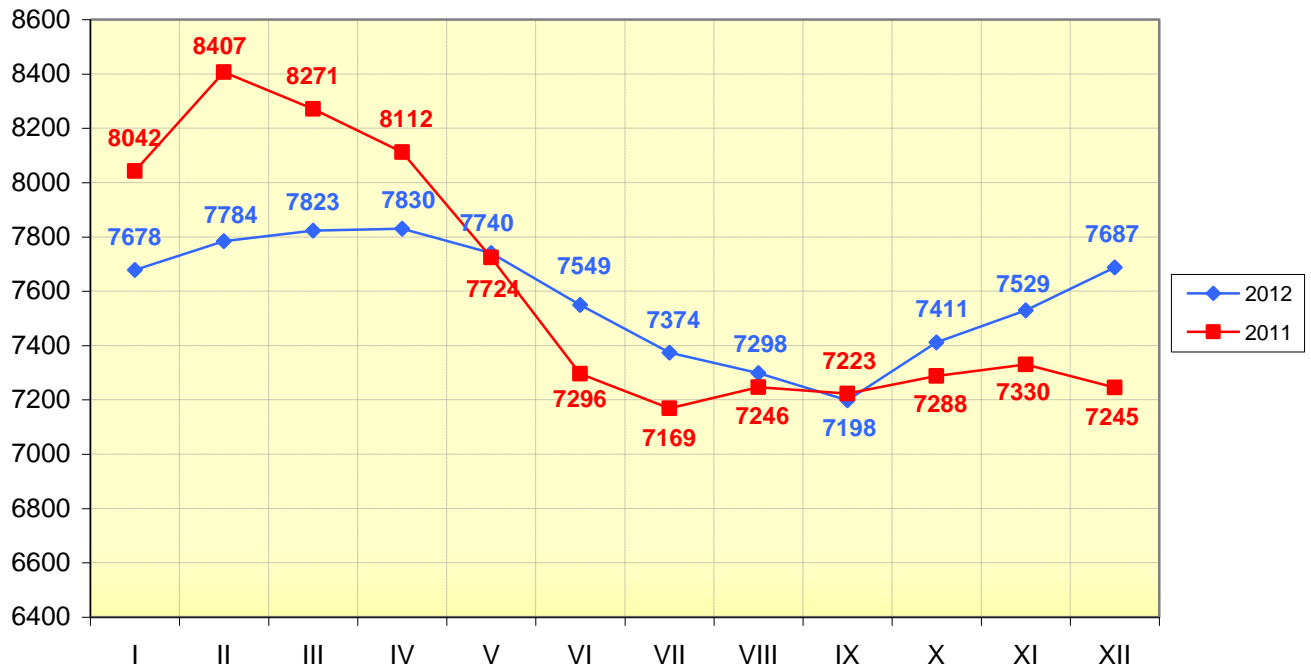
Wykres nr 1. Liczba bezrobotnych w powiecie elbląskim



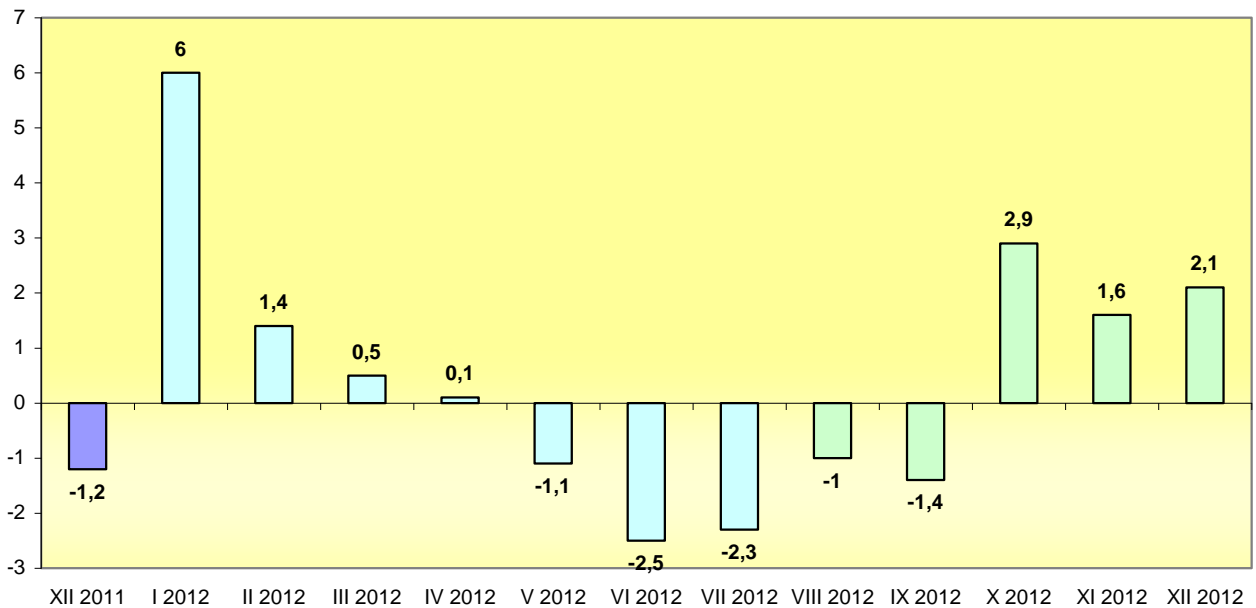
Wykres nr 2. Zmiany w poziomie bezrobocia w powiecie elbląskim (%)



Wykres nr 3. Liczba bezrobotnych w mieście Elbląg



Wykres nr 4. Zmiany w poziomie bezrobocia w mieście Elbląg (%)



W powiecie elbląskim w 2012 r. liczba bezrobotnych maleje od marca do lipca (o 611 osób, tj. 10,7%), w sierpniu i wrześniu nieznacznie rośnie o 0,5%, a od października obserwujemy dalszy jej wzrost.

W Elblągu liczba bezrobotnych stopniowo zmniejsza się od maja do września (o 542 osoby, tj.

7%). Wraz z zakończeniem sezonu letniego, tj. z końcem września, liczba bezrobotnych ponownie rośnie.

### **3. STOPA BEZROBOCIA**

Wskaźnik stopy bezrobocia mierzony stosunkiem bezrobotnych do czynnych zawodowo mieszkańców, na koniec grudnia 2012 roku wyniósł:

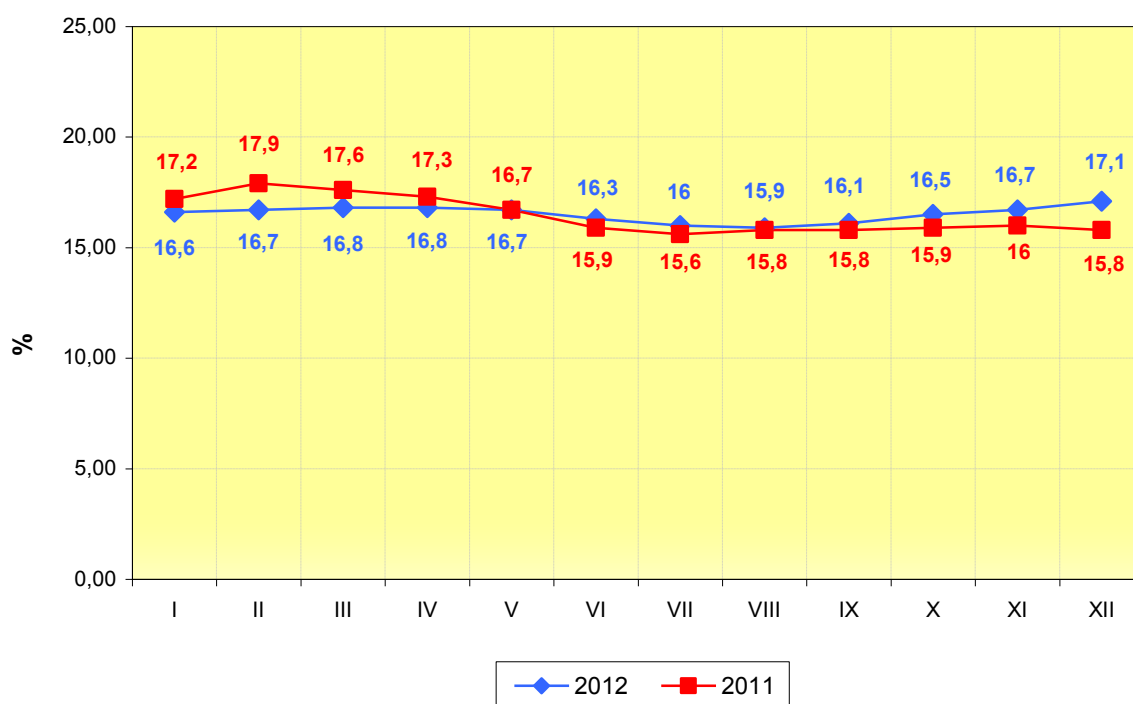
- dla Elbląga **17,1%** (w porównaniu do miesiąca grudnia 2011 r., wysokość tego wskaźnika zwiększyła się o 1,3 p. proc.),

- dla powiatu elbląskiego **27,9%** (w porównaniu do grudnia 2011 r., wysokość tego wskaźnika zwiększyła się o 1,9 p. proc.).

Sytuacja miasta Elbląg na tle kraju i województwa przedstawia się następująco:

- w stosunku do średniej krajowej stopa bezrobocia w Elblągu jest wyższa o 3,7 p. proc. (**kraj 13,4%**);
- w stosunku do województwa warmińsko-mazurskiego stopa bezrobocia w Elblągu jest niższa o 4,1 p. proc. (**województwo 21,2%**).

Wykres nr 5. Stopa bezrobocia w mieście Elbląg





#### **4. PŁYNNOŚĆ BEZROBOCIA**

W okresie 12 miesięcy 2012 r. w PUP w Elblągu **zarejestrowało się 8786 osób bezrobotnych z miasta Elbląg**, tj. o 712 (7,5%) osób mniej niż w roku 2011. Rejestrujący się kolejny raz stanowili 82,2% (o 2,0 pkt. proc mniej niż w analogicznym okresie roku ubiegłego). Wzrósł natomiast % udział do ogółu rejestrujących się po raz pierwszy (o 2,0 pkt. proc.).

W tym samym okresie z ewidencji bezrobotnych **wyłączono 8344 osoby bezrobotne z miasta Elbląg**, tj. o 1498 (15,2%) osób mniej niż w analogicznym okresie roku ubiegłego.

Tabela nr 1. Płynność bezrobocia wśród osób bezrobotnych (napływ i odpływ).

Wyszczególnienie	12 miesięcy 2011r.	12 miesięcy 2012 r.
<b>Napływ</b>	<b>9498</b>	<b>8786</b>
z tego:		
po raz pierwszy	1501	1563
po raz kolejny	7997	7223
<b>Odpływ, w tym:</b>	<b>9842</b>	<b>8344</b>
• <b>podjęcia pracy, z tego:</b>	<b>3537</b>	<b>3182</b>
praca niesubsydiowana	3217	2820
praca subsydiowana, w tym:	320	362
- prace interwencyjne	60	34
- roboty publiczne	11	17
- podjęcie działalności gospodarczej	58	96
- refundacja kosztów zatrudnienia bezrobotnego	171	195
- PFRON	20	20
• <b>staż</b>	<b>379</b>	<b>561</b>
• <b>przygotowanie zawodowe dorosłych</b>	<b>0</b>	<b>0</b>
• <b>prace społecznie użyteczne</b>	<b>88</b>	<b>68</b>
• <b>indywidualny program zatrudnienia socjalnego</b>	<b>67</b>	<b>50</b>
• <b>szkolenia</b>	42	137
• <b>odmowa podjęcia pracy</b>	102	105
• <b>brak potwierdzenia gotowości do pracy</b>	4316	3076
• <b>dobrowolna rezygnacja ze statusu bezrobotnego</b>	706	500
• <b>podjęcie nauki</b>	31	29
• <b>ukończenia 60/65 lat</b>	23	55
• <b>nabycie praw emerytalnych lub rentowych,</b>	149	116
• <b>nabycie uprawnień do świadczenia przedemerytalnego</b>	58	92
• <b>inne</b>	344	373

Źródło: Sprawozdanie MPiPS-01 o rynku pracy, opracowanie własne PUP w Elblągu

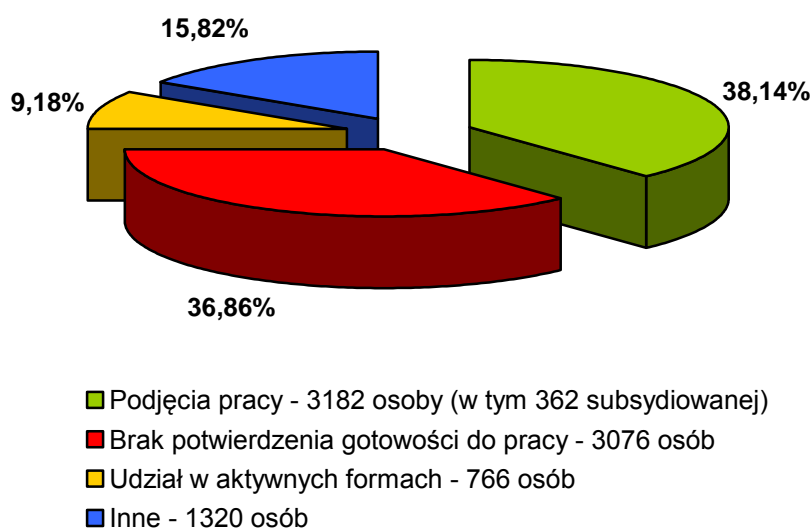
Głównym powodem odpływu osób bezrobotnych z ewidencji urzędu było podjęcie pracy (subsydiowanej i niesubsydiowanej) oraz udział w aktywnych formach

(stażach, szkoleniach, pracach społecznie użytecznych) – **3948 osób z miasta Elbląg**, co stanowi 47,3 % ogółu wyłączeń (spadek o 98 osób, tj. 2,4%).

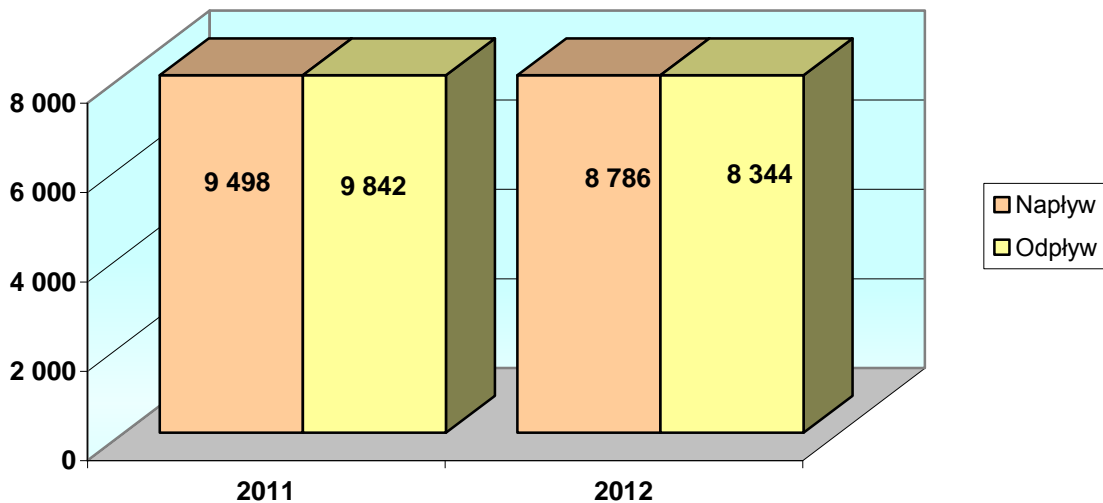
Z powodu podjęcia **pracy niesubsydiowanej** wyrejestrowano **2820 osób (33,8% odpływu)**, o **397 osób mniej (12,3%) niż w 2011 r.**, natomiast z powodu podjęcia **pracy subsydiowanej** (w związku z udziałem w programach na rzecz promocji zatrudnienia, łagodzenia skutków bezrobocia oraz aktywizacji bezrobotnych, takich jak staże, szkolenia, prace społecznie użyteczne... oraz prace interwencyjne, roboty publiczne, podjęcia działalności gospodarczej z tytułu otrzymania jednorazowych środków na podjęcie działalności gospodarczej, podjęcia pracy na miejscach pracy utworzonych przez pracodawców tytułem otrzymania refundacji, środków z PFRON) **wyrejestrowano 1128 osób (13,5% odpływu) o 299 osób, ( 36%) więcej niż w 2011 r.**

Drugą co do wielkości przyczyną wyrejestrowań był brak gotowości do podjęcia pracy – 3076 osób, co stanowi 36,9 % ogółu wyłączeń. W porównaniu do analogicznego okresu roku ubiegłego odnotowano spadek liczby osób wyrejestrowanych z tego tytułu – o 1240 osób (28,7%), przy jednoczesnym **spadku udziału tych osób w ogólnej liczbie wyrejestrowań (o 14,9 p. proc).**

Wykres nr 6. Struktura wyłączeń z ewidencji bezrobotnych za okres 12 miesięcy 2012 w mieście Elbląg.



Wykres nr 7. Odpływy i napływy do bezrobocia w mieście Elbląg w okresie 12 miesięcy 2011 – 2012



Źródło: opracowanie własne, na podstawie danych MPiPS-01

## **5. STRUKTURA BEZROBOCIA**

Powiatowy Urząd Pracy dokonuje analizy struktury osób bezrobotnych według następujących kryteriów: wykształcenia, wieku, stażu, czasu pozostawania bez pracy.

Strukturę bezrobocia w mieście Elbląg na koniec grudnia 2012 r. z podziałem na wykształcenie, wiek, staż oraz czas pozostawania bez pracy przedstawiono w poniższej tabeli.

Tabela nr 2. Bezrobotni według wykształcenia, wieku, stażu pracy i czasu pozostawania bez pracy w mieście Elbląg.

Wyszczególnienie	Stan na 31.12.2011 r.	Stan na 31.12.2012 r.
<b>OGÓŁEM</b>	<b>7245</b>	<b>7687</b>
<b>WYKSZTAŁCENIE</b>		
wyższe	846	840
policealne i średnie zawodowe	1459	1444
ogólnokształcące	814	943
zasadnicze zawodowe	2010	2179
gimnazjalne i poniżej	2116	2281
<b>WIEK</b>		
1 8-24 lata	1222	1181
25-34 lata	2100	2250

35-44 lata	1395	1626
45-54 lata	1538	1533
55-59 lat	784	844
60 i powyżej	206	253
<b>STAŻ PRACY</b>		
bez stażu	830	830
do 1 roku	1143	1219
1 -5 lat	1667	1815
5- 10 lat	1112	1226
1 0-20 lat	1317	1365
20-30 lat	907	950
30 i więcej	269	282
<b>CZAS POZOSTAWANIA BEZ PRACY</b>		
do 1 miesiąca	565	618
1-3 miesiący	1372	1408
3-6 miesiący	1341	1195
6-12 miesiący	1533	1501
12-24 miesiący	1475	1565
pow. 24 miesiący	959	1400

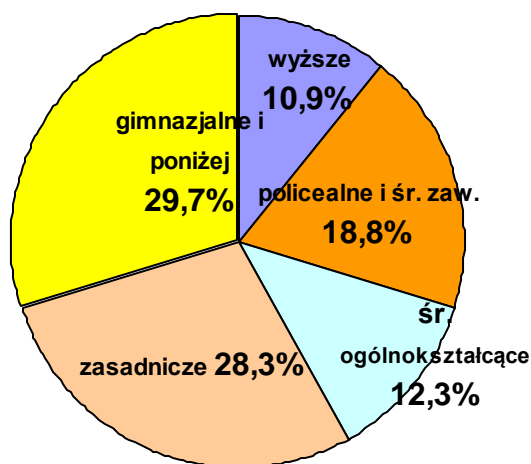
#### a) WYKSZTAŁCENIE:

Analizując dane z tabeli nr 2 według stanu na koniec grudnia 2012 r., należy zauważyć, iż największą populację wśród osób bezrobotnych stanowią osoby z wykształceniem gimnazjalnym i niższym ( 29,7%) oraz zasadniczym zawodowym ( 28,3%).

Do najmniej licznej grupy bezrobotnych należą osoby legitymujące się wykształceniem wyższym (10,9%).

Strukturę bezrobotnych według wykształcenia obrazuje wykres nr 8.

Wykres nr 8. Struktura bezrobotnych według poziomu wykształcenia na koniec grudnia 2012 r. w mieście Elbląg.



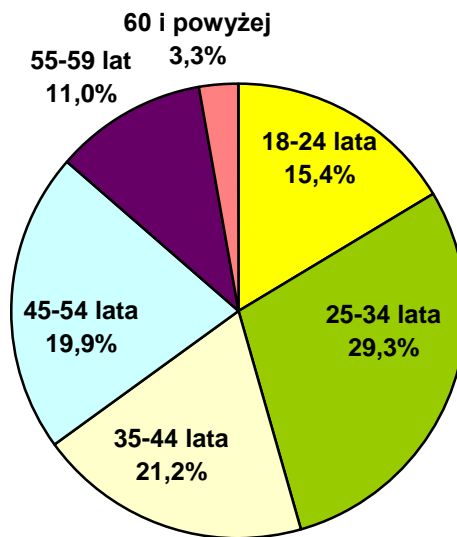
#### b) WIEK:

Analizując bezrobotnych wg wieku możemy stwierdzić, iż najliczniejszą grupę bezrobotnych stanowią osoby w wieku 25-34 lata (29,3). W stosunku do 2011 r. odnotowano w Elblągu wzrost o 150 osób, tj. 7,1%.

W 2012 r. najwyższy wzrost liczby bezrobotnych odnotowano w przedziale wieku 60 – 64 lat ( 22,8%).

Spadek liczby osób bezrobotnych odnotowano w mieście Elbląg w przedziale wieku 18-24 lata (-3,4%) oraz 45-55 lat (-0,3%).

Wykres nr 9. Struktura bezrobotnych według wieku osób bezrobotnych w mieście Elbląg



### c) STAŻ PRACY:

Biorąc pod uwagę staż pracy osób bezrobotnych, największa grupa osób z terenu miasta Elbląg zarejestrowanych w Powiatowym Urzędzie Pracy w Elblągu posiada staż pracy pomiędzy 1 - 5 lat ( 23,6%).

Pozostałe grupy kształtują się następująco:

- do 1 roku – 15,9%,
- 5-10 lat – 15,9%,
- 20-30 lat – 12,4%,
- bez stażu – 10,8%.
- 30 i więcej – 3,7%.

Z przedstawionych danych wynika że struktura bezrobotnych według stażu na koniec grudnia 2012 r. w stosunku do poprzedniego czasookresu, **pozytywnym zmianom** uległa w przedziałach: bez stażu pracy (-0,7 p.proc.), 10-20 lat (-0,4 p.proc.), 20-30 lat (-0,2 p. proc.). **Negatywne zmiany** nastąpiły w przedziałach: 5-10 lat (+ 0,6 p. proc.) oraz 1-5 lat (+ 0,6 p. proc.).

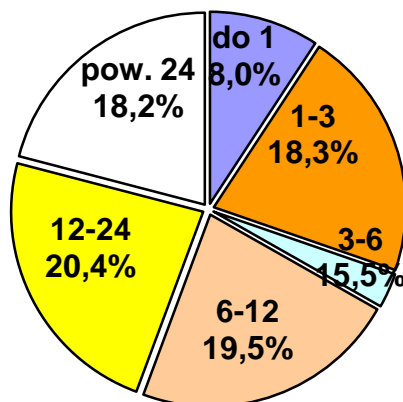
#### d) CZAS POZOSTAWANIA BEZ PRACY:

Jak wynika z danych zawartych w tabeli nr 2, najliczniejszą populację wśród bezrobotnych stanowią osoby zarejestrowane od 12 - 24 miesięcy (20,4%).

Drugą co do wielkości grupę stanowią bezrobotni zarejestrowani od 6 - 12 miesięcy (19,5%). Kolejną liczną grupę tworzą osoby pozostające bez pracy powyżej 24 miesięcy (18,2%).

Biorąc pod uwagę przedziały czasowe pozostawania bez pracy, najwyższy **wzrost** udziału procentowego w ogólnej liczbie bezrobotnych na przestrzeni roku obserwujemy w przedziale pow. 24 miesięcy m-cy (+ 5,0 p. proc.), a najwyższy **spadek** w przedziałach od 3 do 6 m-cy (- 3 p. proc.) oraz od 6 do 12 m-cy (- 1,6 p. proc.).

Wykres nr 10. Struktura bezrobotnych w mieście Elbląg według czasu pozostawania bez pracy (w miesiącach) na koniec grudnia 2012 roku.



#### 6. BEZROBOTNI WEDŁUG GRUP ZAWODÓW

Liczbę bezrobotnych z terenu miasta Elbląg według grup zawodów i specjalności (stan na 31 grudnia 2011 r. i 31 grudnia 2012 r.) przedstawiono w poniższej tabeli.

Tabela nr 3. Bezrobotni według grup zawodów i specjalności.

GRUPY ZAWODÓW	MIASTO ELBLĄG stan na 31.12.2011 r.	MIASTO ELBLĄG stan na 31.12.2012 r.
<b>OGÓŁEM, z tego:</b>	<b>7245</b>	<b>7687</b>
Bez zawodu	1223	1312
Wyżsi urzędnicy i kierownicy	12	9

Specjaliści	769	772
Technicy i inny średni personel	640	636
Pracownicy biurowi	384	399
Pracownicy usług osobistych i sprzedawcy	1552	1595
Rolnicy, ogrodnicy, leśnicy i rybacy	35	52
Robotnicy przemysłowi i rzemieślnicy	1755	1950
Operatorzy i monterzy maszyn i urządzeń	333	390
Pracownicy przy pracach prostych	542	572

Źródło: Załącznik 3 do sprawozdania MPiPS-01 o rynku pracy, opracowanie własne PUP w Elblągu

Analizując powyższe dane - wśród osób bezrobotnych według grup zawodów zarejestrowanych na koniec grudnia 2012 roku - największy odsetek stanowili robotnicy przemysłowi – 25,4%).

W dalszej kolejności znalazły się następujące grupy zawodowe:

- pracownicy usług osobistych i sprzedawcy – 20,7%;
- bez zawodu – 17,1%.

Udział procentowy bezrobotnych według grup zawodowych na koniec grudnia 2012r. przedstawia wykres nr 11.

Wykres nr 11. Udział procentowy bezrobotnych w mieście Elbląg według grup zawodowych.



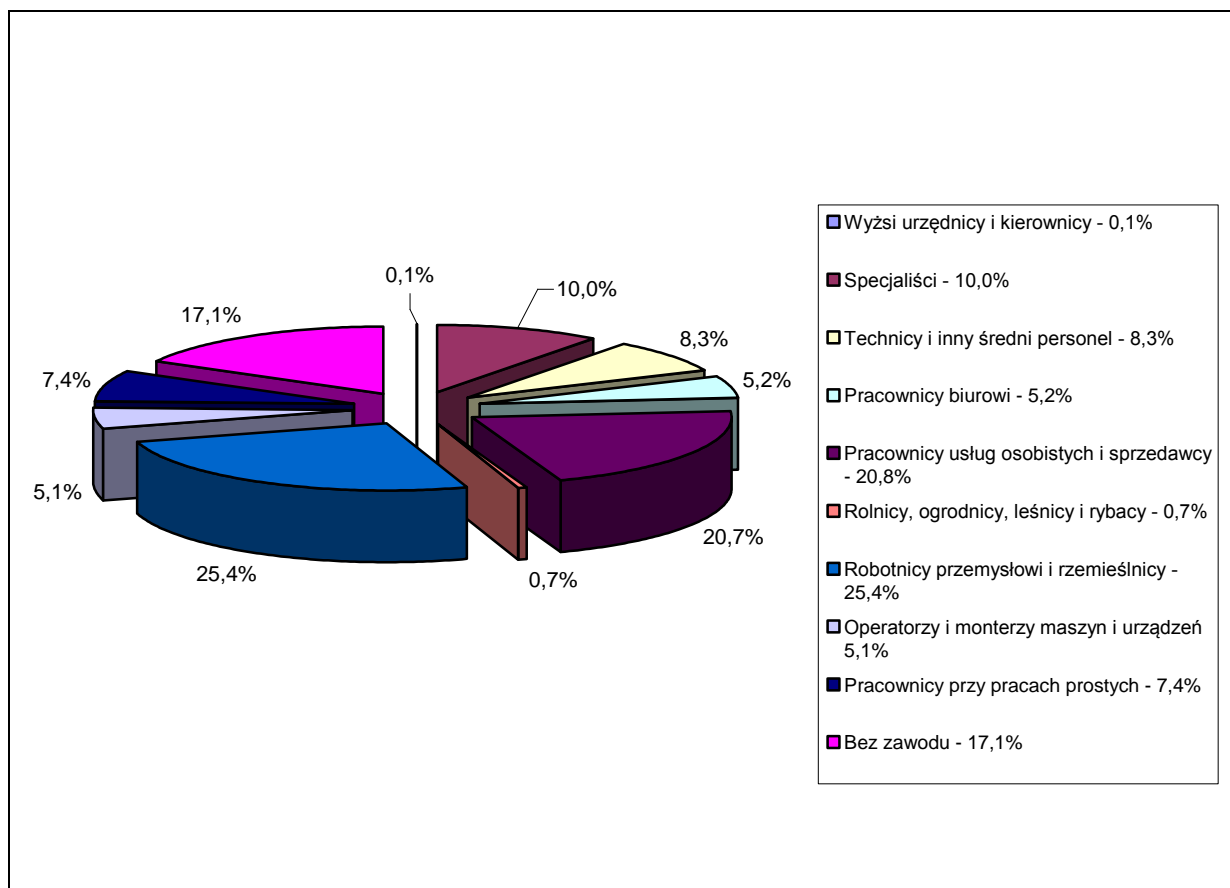


Tabela nr 4. Najliczniejsze zawody osób bezrobotnych z miasta Elbląg zarejestrowanych w PUP w Elblągu na dzień 31.12.2012 r. oraz zmiany w liczbie bezrobotnych.

Nazwa zawodu	2011 r.	2012 r.	Wzrost/ spadek
• Bez zawodu	1222	1331	109
• Sprzedawca	838	886	48
• Robotnik gospodarczy	235	255	20
• Robotnik budowlany	125	165	40
• Stolarz meblowy	146	146	0
• Kucharz	120	137	17
• Kaletnik	135	137	2
• Murarz	115	129	14
• Technik prac biurowych	160	128	-32
• Technik ekonomista	103	113	10
• Stolarz	94	110	16
• Specjalista administracji publicznej	118	107	-11
• Szwaczka	70	95	25
• Ekonomista	78	93	15
• Ślusarz	103	93	-10
• Sprzątaczką	85	90	5
• Krawiec	78	82	4
• Mechanik pojazdów samochodowych	63	81	18
• Magazynier	79	76	-3
• Kierowca samochodu ciężarowego	44	68	24
• Kierowca samochodu osobowego	54	66	12

• Hydraulik	45	59	14
• Przedstawiciel handlowy	47	56	9
• Piekarz	52	56	4
• Malarz budowlany	57	55	-2
• Technik budownictwa	38	54	16
• Cukiernik	48	54	6
• Pomoc kuchenna	49	54	5
• Kucharz małej gastronomii	43	51	8
• Pozostali pracownicy obsługi biurowej	10	48	38

Wśród najliczniejszych 30 zawodów w Elblągu spadek liczby bezrobotnych nastąpił w 5 zawodach, w tym najwyższy wśród techników prac biurowych, specjalistów administracji publicznej i ślusarzy. Wzrost liczby bezrobotnych nastąpił w 25 zawodach, w tym najbardziej znaczny wśród sprzedawców i robotników budowlanych.

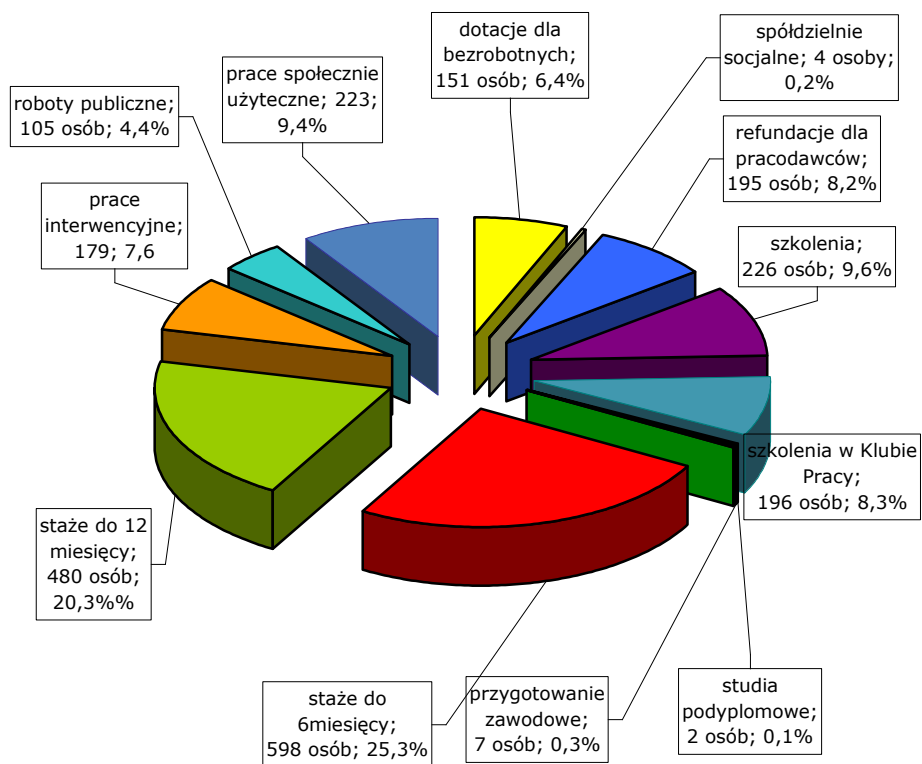
## **7. AKTYWIZACJA ZAWODOWA OSÓB BEZROBOTNYCH WEDŁUG FORM WSPARCIA**

Aktywizację zawodową osób bezrobotnych prowadzono wykorzystując instrumenty oraz usługi rynku pracy:

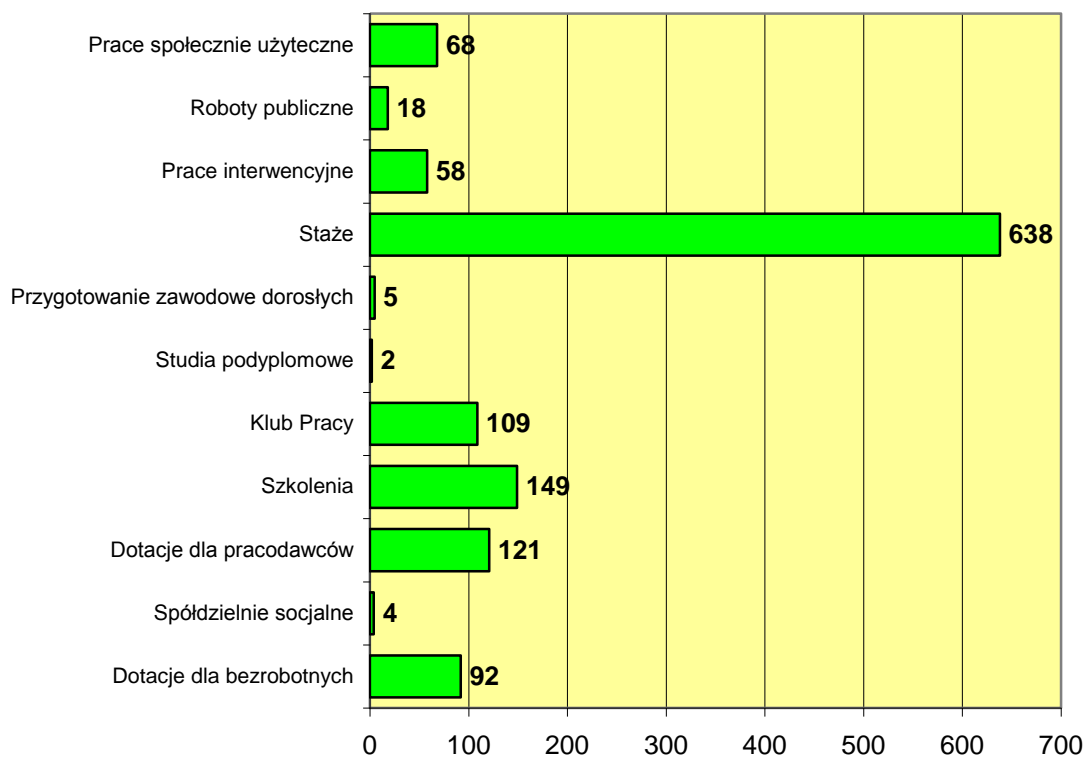
- środki na podjęcie działalności gospodarczej;
- refundację kosztów wyposażenia lub doposażenia stanowiska pracy;
- staże;
- przygotowanie zawodowe dorosłych;
- prace interwencyjne;
- roboty publiczne;
- prace społecznie użyteczne;
- szkolenia;
- studia podyplomowe;
- szkolenia w Klubie Pracy.

W ramach podejmowanych działań w 2012 roku zaktywizowano łącznie **2301 osób**, w tym **1219 osób z Elbląga**. W ramach aktywizacji osób bezrobotnych w 2012 r. realizowane były umowy zawarte w 2012 r. dla **2108 bezrobotnych**, w tym dla **1113 osób z Elbląga** oraz kontynuowane były umowy zawarte w 2011 r., dla **195 bezrobotnych**, w tym dla **106 osób z Elbląga**.

Wykres nr 12. Zestawienie form aktywizacji osób bezrobotnych w Powiatowym Urzędzie Pracy w Elblągu w 2012 r.



Wykres nr 13. Zestawienie form aktywizacji zawodowej osób bezrobotnych z Elbląga w 2012 r.



Największym zainteresowaniem wśród pracodawców się staże i refundacje kosztów wyposażenia lub doposażenia stanowiska pracy, a bezrobotnych szkolenia i dotacje na podjęcie własnej działalności gospodarczej.

### **7.1. Jednorazowe środki na podjęcie działalności gospodarczej.**

Starosta może przyznać bezrobotnemu jednorazowe środki na podjęcie działalności gospodarczej w wysokości określonej, nie większej niż 6 – krotna wysokość przeciętnego wynagrodzenia, a w przypadku gdy działalność jest podejmowana na zasadach określonych dla spółdzielni socjalnych, wysokość przyznanych bezrobotnemu środków nie może przekroczyć 3 – krotnego przeciętnego wynagrodzenia na jednego członka przystępującego do spółdzielni socjalnej po jej założeniu.

W analizowanym okresie do tut. urzędu **wpłynęło 266 wniosków** o przyznanie środków na podjęcie działalności gospodarczej, z których **pozytywnie rozpatrzono 151, w tym 92 z Elbląga**. Negatywnie rozpatrzono 103 wnioski, w tym 8 wniosków z powodu braku środków, a 95 wniosków z powodu negatywnej oceny.

Wpłynęły również **4 wnioski z Elbląga na założenie spółdzielni socjalnej**. Wnioski rozpatrzono pozytywnie.

Środki przyznano między innymi na następujące rodzaje działalności:

- usługowa – w tym :

- usługi kosmetyczne;
- usługi elektryczne;
- usługi związane z organizacją imprez okolicznościowych;
- usługi pośrednictwa pracy;
- usługi fryzjerskie;
- projektowanie wnętrz;
- pośrednictwo i doradztwo zawodowe;
- usługi remontowo-budowlane.

- handlowa – w tym:

- sklep z odzieżą;
- sklep ze sprzedażą gier używanych;
- przedsiębiorstwa handlowo-usługowe;
- sklep metalowy;

- sklep internetowy + wypożyczalnia kostiumów.

Tabela nr 5. Jednorazowe środki na podjęcie działalności gospodarczej w latach 2011 – 2012 dla bezrobotnych z miasta Elbląg

WYSZCZEGÓLNIENIE	Liczba osób, które otrzymały dotację w 2011 r.	Liczba osób, które otrzymały dotację w 2012 r.
miasto Elbląg	57	92
Tyle firm nadal prowadzi działalność	91%	99%

Tabela nr 6. Jednorazowe środki na założenie spółdzielni socjalnej w latach 2011 – 2012 dla bezrobotnych z miasta Elbląg

WYSZCZEGÓLNIENIE	Liczba osób, które otrzymały dotację w 2011r.	Liczba osób, które otrzymały dotację w 2012 r.
miasto Elbląg	1	4

## 7.2. Refundacja kosztów doposażenia lub wyposażenia stanowiska pracy dla skierowanego bezrobotnego.

Starosta/Prezydent może zrefundować podmiotowi prowadzącemu działalność gospodarczą koszty doposażenia lub wyposażenia stanowiska pracy dla skierowanego bezrobotnego w wysokości określonej w umowie nie wyższej jednak niż 6 – krotnej wysokości przeciętnego wynagrodzenia.

W analizowanym okresie do tut. urzędu wpłynęły **163 wnioski o refundację kosztów wyposażenia lub doposażenia na 298 stanowisk pracy.**

W 2012 roku 119 podmiotom gospodarki narodowej zrefundowano koszty wyposażenia lub doposażenia **182 stanowisk pracy (2011 r. – 80 wniosków na 95 stanowisk), w tym podmiotom gospodarczym z Elbląga 121 stanowisk** pracy dla skierowanych bezrobotnych.

Najczęściej tworzone były stanowiska pracy w zawodach:

- kasjer doradca kredytowy;
- barman – kelner;
- sprzedawca;
- pomoc kucharza;
- kucharz;
- pracownik ogólnobudowlany;

- szklarz;
- cieśla;
- operator wózka widłowego;
- szwacz ;
- spawacz – szlifierz;
- serwisant - instalator - kierowca;
- kierowca - zaopatrzeniowiec;
- tapicer ;
- tokarz karuzelowy – wytaczarz;
- zaopatrzeniowiec;
- sprzedawca – florysta;
- kasjer;
- tokarz ;
- pilarz ;
- fryzjer;
- przedstawiciel handlowy;
- ślusarz.

Tabela nr 7. Miejsca pracy utworzone tytułem refundacji kosztów doposażenia lub wyposażenia stanowiska pracy dla skierowanego bezrobotnego w latach 2011 – 2012 dla bezrobotnych z miasta Elbląg

Wyszczególnienie	Liczba osób zatrudnionych na refundowanym stanowisku pracy w 2011 r.	Liczba osób zatrudnionych na refundowanym stanowisku pracy w 2012 r.
miasto Elbląg	60	121

### 7.3. Staż.

Staż oznacza to nabywanie przez bezrobotnego umiejętności praktycznych do wykonywania pracy przez wykonywanie zadań w miejscu pracy bez nawiązywania stosunku pracy z pracodawcą.

W 2012 roku do tut. urzędu wpłynęło 1390 wniosków o zorganizowanie staży dla osób bezrobotnych. Pozytywnie rozpatrzono 810 wniosków, aktywizując **994 osoby** (2011 - 740), **w tym 573 osoby z Elbląga**.

Ponadto w 2012 roku kontynuowane były umowy zawarte w 2011 r., dla **84 bezrobotnych**, w tym dla **65 z Elbląga**.

Tabela nr 8. Organizacja staży w latach 2011 – 2012 dla bezrobotnych z miasta Elbląg

LP.	WYSZCZEGÓLNIENIE	2011r.	2012 r.
1	Liczba osób, które kontynuowały staż	319	65
2	Liczba osób bezrobotnych skierowanych do udziału	379	573

	w stażach		
3	Liczba osób, które zakończyły staż	635	419
4	Liczba osób zatrudnionych po zakończeniu stażu	289	258
5	Efektywność programu w % (pkt. 4 do 3)	45,5	61,5

#### 7.4. Przygotowanie zawodowe dorosłych.

Jest instrumentem aktywizacji w formie praktycznej nauki zawodu lub przyuczenia do pracy dorosłych, realizowany bez nawiązania stosunku pracy z pracodawcą, wg programu obejmującego nabywanie umiejętności praktycznych i wiedzy teoretycznej, zakończonej egzaminem.

W 2012 r. w ramach w/w formy kontynuowano aktywizację **7 osób** bezrobotnych z 2010 r., w tym **z Elbląga 5 osób**.

#### 7.5. Prace interwencyjne.

Jest to zatrudnienie bezrobotnego przez pracodawcę, które nastąpiło w wyniku umowy zawartej ze starostą, ma na celu wsparcie osób będących w szczególnej sytuacji na rynku pracy. **W ramach prac interwencyjnych podpisano 55 umów, zatrudnienie podjęło 135 osób bezrobotnych**, w tym **35 z Elbląga**. Ponadto w 2012 roku kontynuowane były umowy zawarte w 2011 r., dla **44 bezrobotnych**, w tym dla **23 bezrobotnych z Elbląga**.

Tabela nr 9. Organizacja prac interwencyjnych w latach 2011 – 2012 dla bezrobotnych z miasta Elbląg.

LP.	WYSZCZEGÓLNIENIE	2011 r.	2012 r.
1	Liczba osób, które kontynuowały zatrudnienie w ramach prac interwencyjnych	57	23
2	Liczba osób bezrobotnych skierowanych do udziału w pracach interwencyjnych	60	35
3	Liczba osób, które zakończyły zatrudnienie w ramach prac interwencyjnych	92	27
4	Liczba osób zatrudnionych po zakończeniu prac interwencyjnych	69	24
5	Efektywność programu w % (pkt. 4 do 3)	75	88,9

## 7.6. Roboty publiczne.

To zatrudnienie osoby bezrobotnej w okresie nie dłuższym niż 12 miesięcy przy wykonywaniu prac organizowanych przez gminy, organizacje pozarządowe statutowo zajmujące się problematyką: ochrony środowiska, kultury, oświaty, kultury fizycznej i turystyki, opieki zdrowotnej, bezrobocia oraz pomocy społecznej, a także spółki wodne i ich związki, jeżeli prace te są finansowane lub dofinansowane ze środków samorządu terytorialnego, budżetu państwa, funduszy celowych, organizacji pozarządowych, spółek i ich związków. **W 2012 roku w ramach robót publicznych podpisano 32 umowy, w ramach których zatrudnienie podjęło 100 osób bezrobotnych, w tym 17 osób z Elbląga.**

Ponadto w 2012 roku kontynuowane były umowy zawarte w 2011 r., dla **5 bezrobotnych, w tym dla 1 bezrobotnego z Elbląga.**

Tabela nr 10. Organizacja robót publicznych w latach 2011 – 2012 dla bezrobotnych z miasta Elbląg.

LP.	WYSZCZEGÓLNIENIE	2011r.	2012 r.
1	Liczba osób, które kontynuowały zatrudnienie w ramach robót publicznych	26	1
2	Liczba osób bezrobotnych skierowanych do udziału w robotach publicznych	11	17
3	Liczba osób, które zakończyły roboty publiczne	33	10
4	Liczba osób zatrudnionych po zakończeniu robót publicznych	23	8
5	Efektywność programu w % (pkt. 4 do 3)	69,6	80,0

## 7.7. Prace społecznie użyteczne

Są to prace wykonywane przez bezrobotnych bez prawa do zasiłku na skutek skierowania przez starostę, organizowane przez gminę w jednostkach organizacyjnych pomocy społecznej, organizacjach lub instytucjach statutowo zajmujących się pomocą charytatywną lub na rzecz społeczności lokalnej.

**W 2012 roku zawarto 6 porozumień w ramach prac społecznie użytecznych, w ramach których zaktywizowano 185 osób bezrobotnych, w tym z Elbląga 68 osób.**



Tabela nr 11. Organizacja prac społecznie użytecznych w latach 2011 – 2012 dla bezrobotnych z miasta Elbląg

LP.	WYSZCZEGÓLNIENIE	2011r.	2012 r.
1	Liczba osób, które kontynuowały zatrudnienie w ramach prac społecznie użytecznych	38	0
2	Liczba osób bezrobotnych skierowanych do udziału w pracach społecznie użytecznych	88	68
3	Liczba osób, które zakończyły prace społecznie użyteczne	120	44
4	Liczba osób zatrudnionych po zakończeniu prac społecznie użytecznych	40	7
5	Efektywność programu w % (pkt. 4 do 3)	33,3	15,9

### 7.8. Szkolenia.

To pozaszkolne zajęcia mające na celu uzyskanie, uzupełnienie lub doskonalenie umiejętności i kwalifikacji zawodowych niezbędnych do wykonywania pracy, w szczególności w przypadku:

- braku kwalifikacji zawodowych;
- konieczności zmiany lub uzupełnienia kwalifikacji;
- utraty zdolności do wykonywania pracy w dotychczas wykonywanym zawodzie;
- braku umiejętności aktywnego poszukiwania pracy.

Na szkolenia skierowano **łącznie 213 osób** (2011 r. 56 osób) , **w tym 139 z Elbląga** (2011 r. – 42 osoby). W szkoleniu indywidualnym uczestniczyły 44 osoby, a grupowym 94 osoby.

Ponadto w 2012 roku kontynuowane były umowy zawarte w 2011 r., dla **13 bezrobotnych**, w tym dla **10 bezrobotnych z Elbląga**.

Zatrudnienie po zakończeniu szkoleń (w okresie 3 miesięcy) podjęło 44,8%.

Wśród szkoleń indywidualnych największym zainteresowaniem cieszyły się szkolenia:

- kontroler jakości w zakładzie stolarskim;
- prawo jazdy C – E;
- prawo jazdy C + kwalifikacja wstępna przyśpieszona;
- prawo jazdy D + kwalifikacja wstępna przyśpieszona;
- kwalifikacja wstępna przyśpieszona ,przewóz rzeczy/;
- programista i operator obrabiarek sterowanych numerycznie;
- operator koparko-ładowarki kl. III;

- operator koparki;
- dawne techniki stolarskie;
- kadry – płace.

W 2012 r. Powiatowy Urząd Pracy w Elblągu zorganizował następujące szkolenia grupowe:

- ABC przedsiębiorczości ; (PO KL Działanie 6.2);
- obsługa programów komputerowych w księgowości;
- spawacz MIG;
- stolarz maszynowy;
- tapicer meblowy;
- technolog robót wykończeniowych.

Tabela nr 12. Organizacja szkoleń w latach 2011 – 2012 dla bezrobotnych z miasta Elbląg

LP.	WYSZCZEGÓLNIENIE	2011 r.	2012 r.
1	Liczba osób, które kontynuowały szkolenia z 2011 r.	0	10
2	Liczba osób bezrobotnych skierowanych do udziału w szkoleniach	42	139
3	Liczba osób, które zakończyły szkolenia	43	136
4	Liczba osób zatrudnionych po zakończeniu szkoleń	19	61
5	Efektywność programu w % (pkt. 4 do 3)	44,2	44,8

W 2012 r. były realizowane **szkolenia z zakresu aktywnego poszukiwania pracy**.

Na szkolenia skierowano **łącznie 196 osób, w tym 109 z Elbląga**.

### 7.8. Studia podyplomowe.

Studia podyplomowe finansowane z Funduszu Pracy do wysokości 100% jednak nie więcej niż 300% przeciętnego wynagrodzenia.

W 2012 r. w ramach w/w formy kontynuowano aktywizację **2 osób** bezrobotnych z 2011 r., w tym **z Elbląga 2 osoby**.

## **8. OSOBY POWRACAJĄCE Z ZAGRANICY**

W 2012 r. zarejestrowało się 238 osób, które pracowały za granicą, tj. o 22 osoby więcej niż w 2011 r. Kobiety stanowiły 37,8% ogółu osób powracających z zagranicy.

Spośród 238 osób powracających z zagranicy wyrejestrowano 98 osób, tj. 41,2%, w tym z powodu:

- podjęcia pracy – 38 osób;
- nieusprawiedliwionego niestawiennictwa – 39 osób;
- odmowy podjęcia pracy – 1 osoba;
- wykreślenia z ewidencji na wniosek bezrobotnego – 15 osób;
- rozpoczęcia kontraktu socjalnego – 3 osoby;
- utraty prawa do zasiłku transferowego – 2 osoby.

## **9 . ZWOLNIENIA GRUPOWE**

Stan zarejestrowanych bezrobotnych w grupie osób zwolnionych z przyczyn leżących po stronie pracodawcy na dzień 31.12.2012 r. wyniósł 343 osoby, w tym 213 kobiet, tj. 4,5% ogółu zarejestrowanych.

W okresie styczeń - grudzień 2012 r. zarejestrowało się 386 osób, w tym 231 kobiet z przyczyn dotyczących zakładu pracy (wzrost o 22 osoby, tj. 6%).

W okresie 12 miesięcy 2012 r. Powiatowy Urząd Pracy w Elblągu przyjął zgłoszenia z 9 zakładów pracy, zamierzających dokonać zwolnień z przyczyn nie dotyczących pracowników („zwolnienia grupowe”):

1. Przedsiębiorstwo Usługowo Transportowe „OMEGA” Elżbieta Synak w Elblągu – 40 osób;
2. Przedsiębiorstwo Budowlane „ESBUD” spółka z o.o. w Elblągu – 34 osoby;
3. Scana Zamech sp. z o.o. – 20 osób;
4. PZU SA – 16 osób;
5. PKO BP – 2 osoby;
6. HDI Asekuracja TU SA Warszawa Al. Jerozolimskie 133 A – 2 osoby;

7. Agencja Nieruchomości Rolnych Oddział Terenowy w Olsztynie Gospodarstwo Skarbu Państwa w Elblągu – 15 osób.

8. Elbląska Spółdzielnia Niewidomych „elsin” Zakład Pracy Chronionej w Elblągu – 76 osób;

9. LEM Sp. z o.o. w Elblągu – 30.

Zgłoszone zwolnienia objęły 235 osób.

Należy jednakże pokreślić, że liczba zgłaszanych do Powiatowego Urzędu Pracy w Elblągu informacji o zwolnieniach grupowych nie oddaje w pełni skali całego zjawiska związanego z redukcją miejsc pracy w mieście Elbląg. Oprócz informacji o zwolnieniach grupowych odnotowaliśmy również dane dotyczące osób, które zostały zwolnione z innych przyczyn. Pracodawcy, z przyczyn niezależnych od siebie mając problem z utrzymaniem dotychczasowego stanu zatrudnienia, rozwiązują także z częścią pracowników umowy o pracę na mocy porozumienia stron (z przyczyn leżących po stronie pracodawcy) lub nie przedłużają umów na czas określony i posiłkują się stażami lub innymi formami aktywizacji zawodowej.

## **10. OSOBY BEZROBOTNE BĘDĄCE W SZCZEGÓLNEJ SYTUACJI NA RYNKU PRACY**

### **10.1. Udział osób bezrobotnych będących w szczególnej sytuacji na rynku pracy do ogółu bezrobotnych**

Najliczniejszą grupę wśród bezrobotnych z tzw. „grupy ryzyka” stanowiły osoby bez wykształcenia średniego (58%) i długotrwale bezrobotne (54,9%). Ich udział do ogółu bezrobotnych do 2011 r. zwiększył się analogicznie o 1,1 p. proc. i 2,2 p.proc.

Tabela nr 13. Osoby bezrobotne będących w szczególnej sytuacji na rynku na dzień 31.12.2011 r. i 31.12.2012 r.

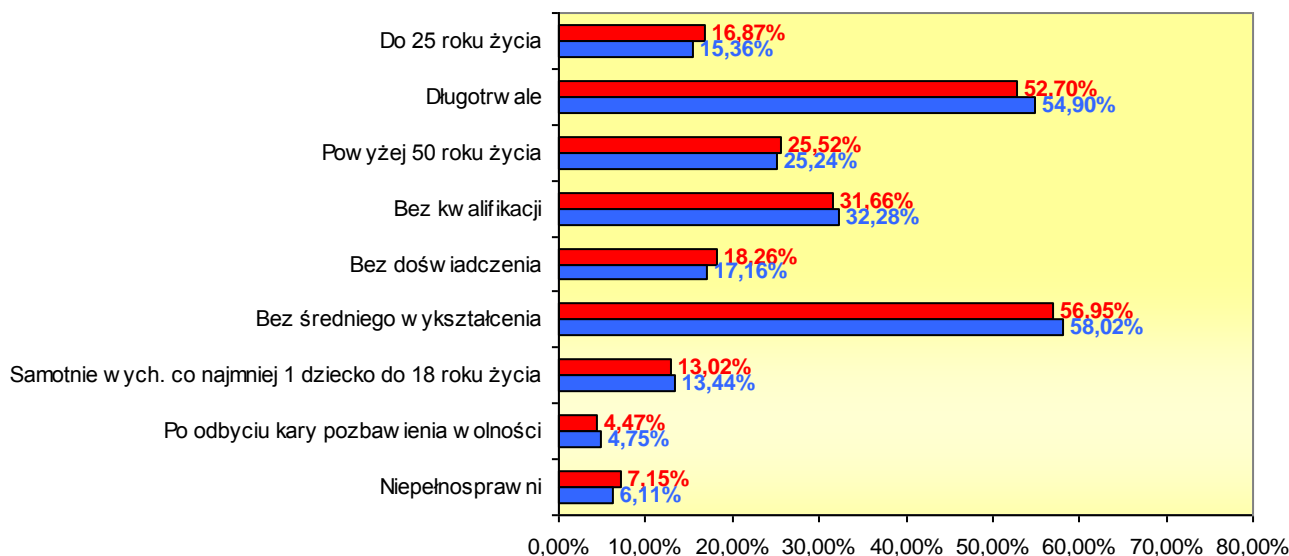
WYSZCZEGÓLNIENIE	MIASTO ELBLĄG	
	2011 r.	2012 r.
<b>BEZROBOTNI DO 25 ROKU ŻYCIA</b>	1222	1181
<b>DŁUGOTRWALE BEZROBOTNI</b>	3818	4220
<b>KOBIETY, KTÓRE NIE PODJĘŁY ZATRUDNIENIA PO URODZENIU DZIECKA</b>	645	718
<b>BEZROBOTNI POWYŻEJ 50 ROKU ŻYCIA</b>	1849	1940
<b>BEZROBOTNI BEZ KWALIFIKACJI</b>	2294	2481
<b>BEZROBOTNI BEZ DOŚWIADCZENIA</b>	1323	1319

<b>BEZROBOTNI BEZ ŚREDNIEGO WYKSZTAŁCENIA</b>	4126	4460
<b>BEZROBOTNI SAMOTNIE WYCHOWUJACY CO NAJMNIJ 1 DZIECKO DO 18 ROKU ŻYCIA</b>	943	1033
<b>BEZROBOTNI PO ODBYCIU KARY POZBAWIENIA WOLNOŚCI</b>	324	365
<b>BEZROBOTNI NIEPEŁNOSPRAWNI</b>	518	470

Najwyższy wzrost liczby bezrobotnych w grupach ryzyka obserwujemy wśród:

- osób, które po odbyciu kary pozbawienia wolności nie podjęły zatrudnienia (12,65%);
- osób długotrwale bezrobotnych (10,53%);
- osób samotnie wychowujące co najmniej jedno dziecko do 18 roku życia (9,54%);
- osób bez kwalifikacji zawodowych (8,15%);
- osób bez wykształcenia średniego (8,10%).

Wykres nr 14. Struktura osób bezrobotnych w Elblągu.



## 10.2. Niepełnosprawni.

Niepełnosprawni bezrobotni to osoby z orzeczeniem o stopniu niepełnosprawności, które nie posiadają przyznanego świadczenia z tytułu niepełnosprawności i nie pozostają w zatrudnieniu oraz nie uzyskują innych dochodów podlegających opodatkowaniu o wysokości przekraczającej połowę minimalnego wynagrodzenia.

Według stanu na dzień 31.12.2012 r. w Powiatowym Urzędzie Pracy w Elblągu zarejestrowanych było 470 osób (255 kobiet) niepełnosprawnych bezrobotnych (co

stanowi 6,1% ogółu bezrobotnych), w tym:

- ze znacznym stopniem niepełnosprawności – 3 osoby (0,6%);
- z umiarkowanym stopniem niepełnosprawności – 68 osób (14,5%);
- z lekkim stopniem niepełnosprawności – 399 osób (84,9%).

Wśród niepełnosprawnych bezrobotnych najliczniejszą grupę stanowiły:

- osoby z wykształceniem zasadniczym zawodowym – 175 (37,2%);
- osoby z wykształceniem podstawowym i niepełnym podstawowym – 140 (29,8%);
- osoby poprzednio pracujące – 448 (95,3%);
- osoby długotrwale bezrobotne – 279 (59,4%).

Osoby niepełnosprawne poszukujące pracy to osoby z orzecznym stopniem niepełnosprawności, które są uprawnione do pobierania świadczeń z tytułu stopnia niepełnosprawności bądź pozostają w zatrudnieniu.

Według stanu na dzień 31.12.2012 r. zarejestrowanych było 112 osób niepełnosprawnych poszukujących (47 kobiet), w tym:

- ze znacznym stopniem niepełnosprawności – 22 osoby (19,6%);
- z umiarkowanym stopniem niepełnosprawności – 61 osób (54,5%);
- z lekkim stopniem niepełnosprawności – 29 osób (25,9%).

## **11. WYBRANE ZAGADNIENIA Z POŚREDNICTWA PRACY**

### **11.1. POŚREDNICTWO PRACY**

#### **Oferty pracy**

Powiatowy Urząd Pracy w Elblągu w 2012 r. pozyskał **3247 ofert pracy** adresowanych do osób bezrobotnych, w tym:

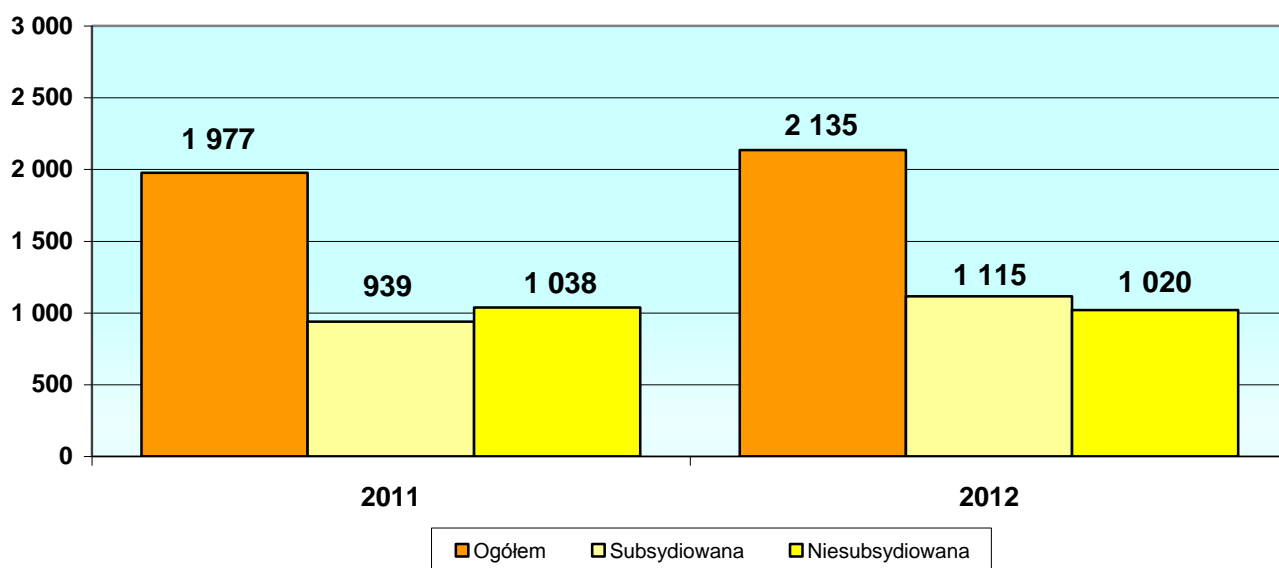
**z terenu miasta Elbląg** – **2135** ofert tj. 65,7% wszystkich ofert (o 158 miejsc pracy więcej niż w 2011 r.), w tym:

- **1115 subsydiowanych** miejsc pracy z Funduszu Pracy, EFS i PFRON (o 176 miejsc pracy więcej niż w 2011 roku), co stanowi 52,2% ogółu oferowanych miejsc pracy.
- **1020 niesubsydiowanych** miejsc pracy (o 18 miejsc pracy mniej niż w 2011 roku), co stanowi 47,8% ogółu oferowanych miejsc pracy.

Tabela nr 14. Oferty pracy zgłoszone przez pracodawców w okresie styczeń - grudzień 2011 r. i 2012 r.

Miesiąc	MIASTO ELBLĄG	
	2011 r.	2012 r.
styczeń	52	92
luty	168	167
marzec	297	128
kwiecień	253	309
maj	257	179
czerwiec	153	234
lipiec	122	186
sierpień	148	163
wrzesień	198	208
październik	94	213
listopad	81	131
grudzień	154	125
<b>razem</b>	<b>1977</b>	<b>2135</b>

Wykres nr 15. Miejsca pracy z terenu Elbląga pozyskane w okresie styczeń – grudzień w latach 2011 – 2012.



Struktura ofert pracy w porównaniu do analogicznego okresu 2011 r. zmieniła się na korzyść ofert pracy subsydiowanych. Stanowią one obecnie 52,2% wszystkich wolnych

miejsc pracy i aktywizacji zawodowej, a więc o 4,7 p. proc. więcej niż w 2011 r. Znacznemu zwiększeniu uległ udział procentowy wolnych miejsc aktywizacji zawodowej do ogółu ofert: z 31,8% w 2011 r. do 37,5% w 2012 r. (wzrost o 5,7 p. proc.).

Tabela nr 15. Struktura subsydiowanych ofert pracy, które wpłynęły do urzędu w 2012 r.

Formy aktywizacji	Liczba ofert pracy w mieście Elbląg
<b>OGÓŁEM z tego:</b>	<b>1115</b>
staże	699
przygotowanie zawodowe dorosłych	0
refundowane miejsca pracy	207
prace społecznie użyteczne	101
prace interwencyjne	48
roboty publiczne	28
refundowane miejsca pracy z PFRON	32

W ogólnej liczbie 2135 ofert pracy:

- 419 ofert, tj. 19,6% pochodziło z sektora publicznego,
- 1716 ofert, tj. 80,4% z sektora prywatnego.

Wśród 2135 oferowanych miejsc pracy, oferty **dla osób niepełnosprawnych** stanowiły **7,5%**, tj. **162**, z terenu Elbląga, w tym :

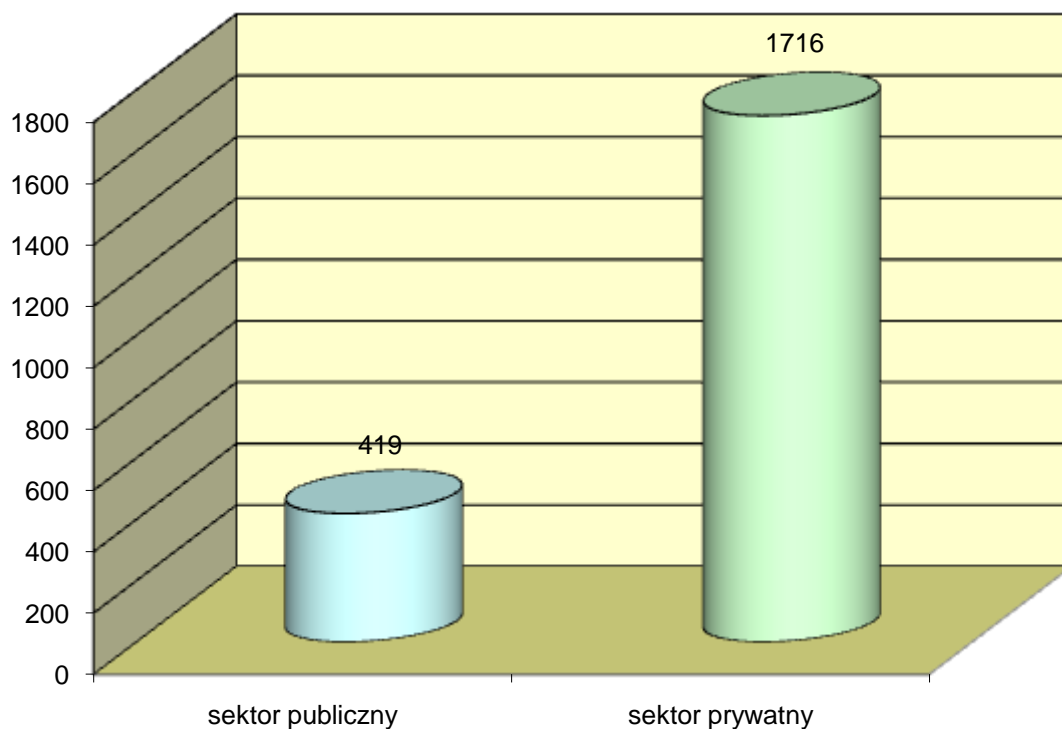
- subsydiowane 24% (**39**)
- z sektora publicznego 3,7% (**6**).

Najczęściej zgłaszane były miejsca pracy w zawodach:

- dozorca;
- sprzątaczką;
- kierowca kat.- B;
- pracownik placowy;
- pracownik ochrony bez licencji;
- operatorzy przy produkcji akcesoria meblowych.



Wykres nr 16. Oferty według sektora w mieście Elbląg



Wykaz ofert pracy według klasyfikacji zawodów i specjalności przedstawia poniższa tabela.

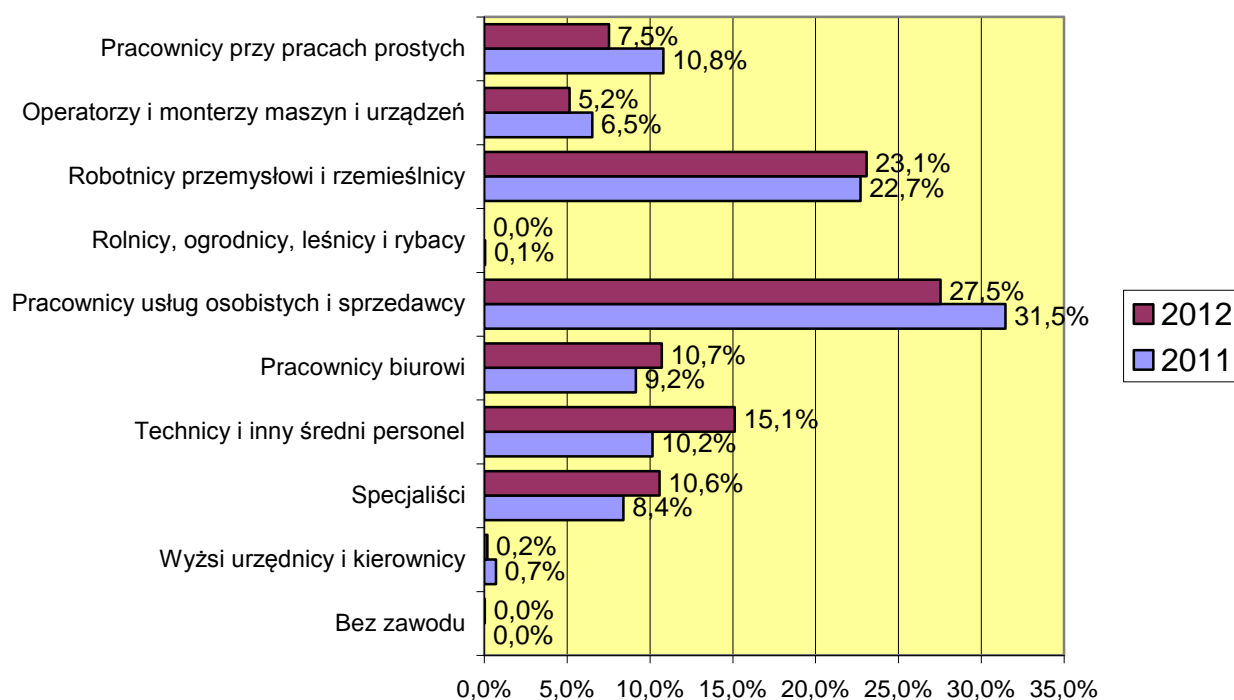
Tabela nr 16. Oferty pracy według podstawowych grup zawodowych.

GRUPY ZAWODÓW	MIASTO ELBLĄG 12 miesięcy 2011 r.	MIASTO ELBLĄG 12 miesięcy 2012 r.
<b>OGÓŁEM, z tego:</b>	<b>1977</b>	<b>2135</b>
Bez zawodu	0	1
Wyżsi urzędnicy i kierownicy	14	4
Specjaliści	166	226
Technicy i inny średni personel	201	323
Pracownicy biurowi	181	229

Pracownicy usług osobistych i sprzedawcy	622	588
Rolnicy, ogrodnicy, leśnicy i rybacy	1	0
Robotnicy przemysłowi i rzemieślnicy	449	493
Operatorzy i monterzy maszyn i urządzeń	129	110
Pracownicy przy pracach prostych	214	161

Źródło: Załącznik 3 do sprawozdania MPiPS-01 o rynku pracy, opracowanie własne PUP w Elblągu

Wykres nr 17. Udział procentowy ofert pracy w Elblągu wg grup zawodowych



Oferty najczęściej wpływające do urzędu adresowane były do:

- pracowników usług osobistych i sprzedawców – 27,5%;
- robotników przemysłowych i rzemieślników – 23,1%;
- pracownicy przy pracach prostych – 7,5%;
- pracowników biurowych – 10,7%;
- operatorów i monterów maszyn i urządzeń – 5,2%;

Spadek oferowanych miejsc pracy nastąpił w pięciu spośród dziesięciu podstawowych grup zawodowych, w tym: wśród wyższych urzędników i kierowników o 71,4%, pracowników usług osobistych i sprzedawców o 5,4%, pracowników przy pracach prostych o 24,7%,

operatorów maszyn i urządzeń o 14,7%.

Tabela nr 17. Najczęściej oferowane stanowiska pracy w mieście Elbląg w 2012 r. w porównaniu do analogicznego okresu roku ubiegłego.

Oferowane stanowiska pracy w 2012 r.	2011 r.	2012 r.	Wzrost/ spadek
• Sprzedawca*	162	173	11
• Robotnik gospodarczy	193	125	-68
• Szwaczka	60	79	19
• Technik prac biurowych*	55	74	19
• Technik administracji*	45	61	16
• Pozostali pracownicy obsługi biurowej	39	58	19
• Przedstawiciel handlowy	33	54	21
• Murarz*	20	54	34
• Specjalista administracji publicznej	32	51	19
• Kucharz*	44	46	2
• Pracownik ochrony fizycznej bez licencji	71	43	-28
• Pozostali spawacze i pokrewni	29	43	14
• Telemarketer	3	34	31
• Technik handlowiec*	24	31	7
• Robotnik budowlany	47	31	-16
• Fryzjer*	17	29	12
• Sprzątaczką biurowa i domowa	61	35	-26
• Pomoc kuchenna	20	26	6
• Ślusarz*	12	23	11
• Doradca finansowy	0	21	21
• Agent ubezpieczeniowy	1	21	20
• Animator kultury*	2	21	19
• Kelner*	9	21	12
• Mechanik pojazdów samochodowych*	4	17	13
• Opiekun w domu pomocy społecznej*	19	15	-4
• Kierowca samochodu osobowego	25	15	-10
• Kierowca samochodu ciężarowego	21	15	-6
• Pokojowa	12	15	3
• Fizjoterapeuta	5	14	9
• Pozostali pracownicy administracyjni i sekretarze biura zarządu	2	14	12

Wśród najliczniejszych 30 ofert pracy w mieście Elbląg spadek liczby miejsc pracy nastąpił wśród 7 zawodów, w tym najwyższy wśród: robotników gospodarczych, sprzątaczek biurowych oraz pracowników ochrony fizycznej. Wzrost miejsc nastąpił wśród 23 zawodów, w tym najbardziej znaczny wśród telemarketerów, agentów ubezpieczeniowych, doradców finansowych, animatorów kultury i murarzy.

## **OBSŁUGA OSÓB BEZROBOTNYCH PRZEZ POŚREDNIKÓW PRACY**

Dziennie w sprawach pośrednictwa pracy trafia średnio ok. 541 osób tj. 49 osób na każdego pośrednika. W 2012 roku wydano 3229 skierowań na rozmowę kwalifikacyjną w związku z możliwością podjęcia pracy lub stażu. Efektywność wydanych skierowań do pracy wyniosła 74%, oferty otwarte zrealizowano w 45%.

### **GIEŁDY PRACY**

Powiatowy Urząd Pracy w Elblągu w 2012 roku zorganizował **21 giełd pracy na 80 stanowisk**. Spośród 246 uczestników spotkań pracodawcy zatrudnili 53 osoby, co oznacza, że 66% uczestników podjęło pracę. Pracodawcy dysponowali ofertami na następujące stanowiska pracy: opiekunka osób starszych, brygadzysta sprzątaczką, sprzątaczką, stanowisko ds. ubezpieczeniowo-finansowych, pracownik produkcji, elektromonter, magazynier, asystent geodety.

W przypadku 2 firm ilość miejsc pracy była nieograniczona (opiekunka – praca na terenie Niemiec.) Nabór jest cały czas aktualny, a liczba miejsc nieokreślona.

### **SPOTKANIA Z PRACODAWCAMI**

W 2012 roku Powiatowy Urząd Pracy w Elblągu zorganizował 10 spotkań z pracodawcami. W spotkaniach uczestniczyło 50 spośród 149 zaproszonych pracodawców.

Pracodawcy lokalnego rynku pracy reprezentowali branże:

- tapicerstwo i stolarstwo;
- przetwórstwo owocowo-warzywne;
- budownictwo i pokrewne;
- rachunkowo-księgowo;
- kotlarstwo-spawalnictwo;
- handel i usługi(naprawa pojazdów samochodowych, rehabilitacja i terapietyka, melioracja i urządzenia wodne, usługi wydawnicze, szkoleniowe i geodezyjne).

Tematem spotkań była promocja i informacja o usługach i instrumentach rynku pracy dostępnych dla najważniejszych partnerów rynku pracy, jakimi są pracodawcy oraz wskazanie możliwości wspólnego działania na rzecz łagodzenia skutków bezrobocia na lokalnym rynku pracy.

W celu nawiązania współpracy oraz promocji usług urzędu, pośrednicy pracy

odwiedzili 725 pracodawców z Elbląga i powiatu elbląskiego. Pozyskano 85 ofert i nawiązano nową współpracę z 111 pracodawcami.

## TARGI PRACY

Umożliwiają bezpośrednie kontakty poszukujących pracy z pracodawcami i innymi uczestnikami rynku pracy, takimi jak: instytucje i jednostki szkoleniowe, agencje pośrednictwa pracy, stowarzyszenia, PIP i ZUS.

W 2012 roku Powiatowy Urząd Pracy w Elblągu był głównym organizatorem **Elbląskich Targów Pracy** oraz **Europejskich Targów Kariery i Pracy**, które odbyły się 25 kwietnia 2012 r. oraz 18 października 2012 r. w Centrum Sportowo Biznesowym w Elblągu.

Targi odwiedziło łącznie około 3500 osób zainteresowanych ofertami pracy. W targach brało udział 115 wystawców, w tym 61 pracodawców z różnych branż oraz pracodawcy z państw Unii Europejskiej. Reprezentowali oni takie państwa jak: Irlandia, Szwecja, Belgia, Litwa, Dania i Włochy. Przedstawiono około 700 ofert pracy krajowych i zagranicznych.

### 11.2. PORADNICTWO ZAWODOWE

W 2012 roku objęto 2835 osób bezrobotnych i poszukujących pracy usługą z zakresu poradnictwa zawodowego i informacji zawodowej.

W ramach porady indywidualnej doradcy zawodowi przeprowadzili 3457 spotkań z osobami bezrobotnymi i poszukującymi pracy.

Tabela nr 18. Poradnictwo zawodowe i informacja zawodowa

Działania doradców zawodowych	Liczba osób	
	2011 r.	2012 r.
<b>Poradnictwo indywidualne,</b>	2990	2146
<b>Liczba wizyt w ramach porady indywidualnej</b>	5057	3457
<b>Porady grupowe</b>	316	203
<b>Informacja zawodowa grupowa</b>	570	486

### **11.3. KLUB PRACY**

Szkolenia z zakresu aktywnego poszukiwania pracy oraz zajęcia aktywizacyjne prowadzone są przez Kluby Pracy w Elblągu oraz w Filii w Pasłęku

W zajęciach Klubu Pracy w Elblągu uczestniczyło **540 osób** (408 osób długotrwale bezrobotnych) , w tym:

- **w zajęciach aktywizacyjnych 431 osób** (311 osób długotrwale bezrobotnych)
- **w szkoleniach 109 osób** (97 osób długotrwale bezrobotne).

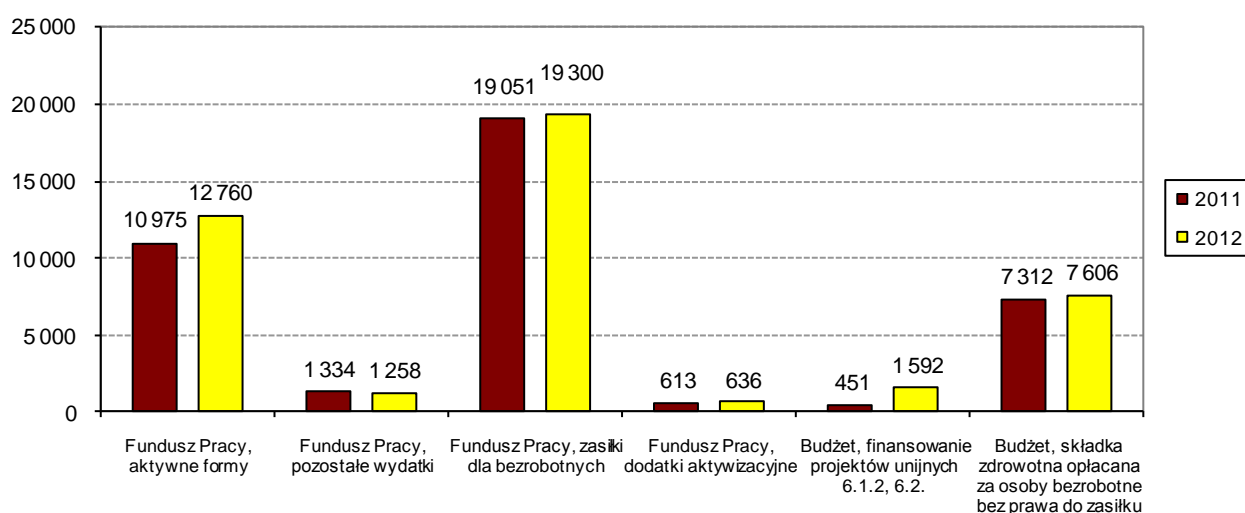
Tabela nr 19. Pomoc w aktywnym poszukiwaniu pracy (KLUB PRACY).

Działania liderów klubów pracy	2011 r.	2012 r.
<b>Zajęcia aktywizacyjne</b>	221	431
<b>Szkolenia z zakresu aktywnego poszukiwania pracy</b>	115	111

W 2012 r. wzrosła liczba osób bezrobotnych korzystających z zajęć aktywizujących (o 95%) natomiast liczba osób uczestniczących w szkoleniach pozostała na poziomie 2011 r.

## 12. WYDATKI FUNDUSZU PRACY I EUROPEJSKIEGO FUNDUSZU SPOŁECZNEGO.

W okresie 12 miesięcy 2012 roku wydatki Powiatowego Urzędu Pracy w Elblągu (dla m. Elbląga i powiatu elbląskiego) z Funduszu Pracy i Europejskiego Funduszu Społecznego wyniosły 33954,4 tys. zł. Kwota wydatków w stosunku do okresu styczeń – grudzień 2011 r. wzrosła o 1981,5 tys. zł, tj. 6,2%, w tym na aktywne formy wzrosła o 16,3%.



Wykres nr 18. Struktura wydatków z FP za okres 12 miesięcy 2012 roku.

Tabela nr 20. Wydatki z Funduszu Pracy w okresie 12 miesięcy 2011 – 2012 r.

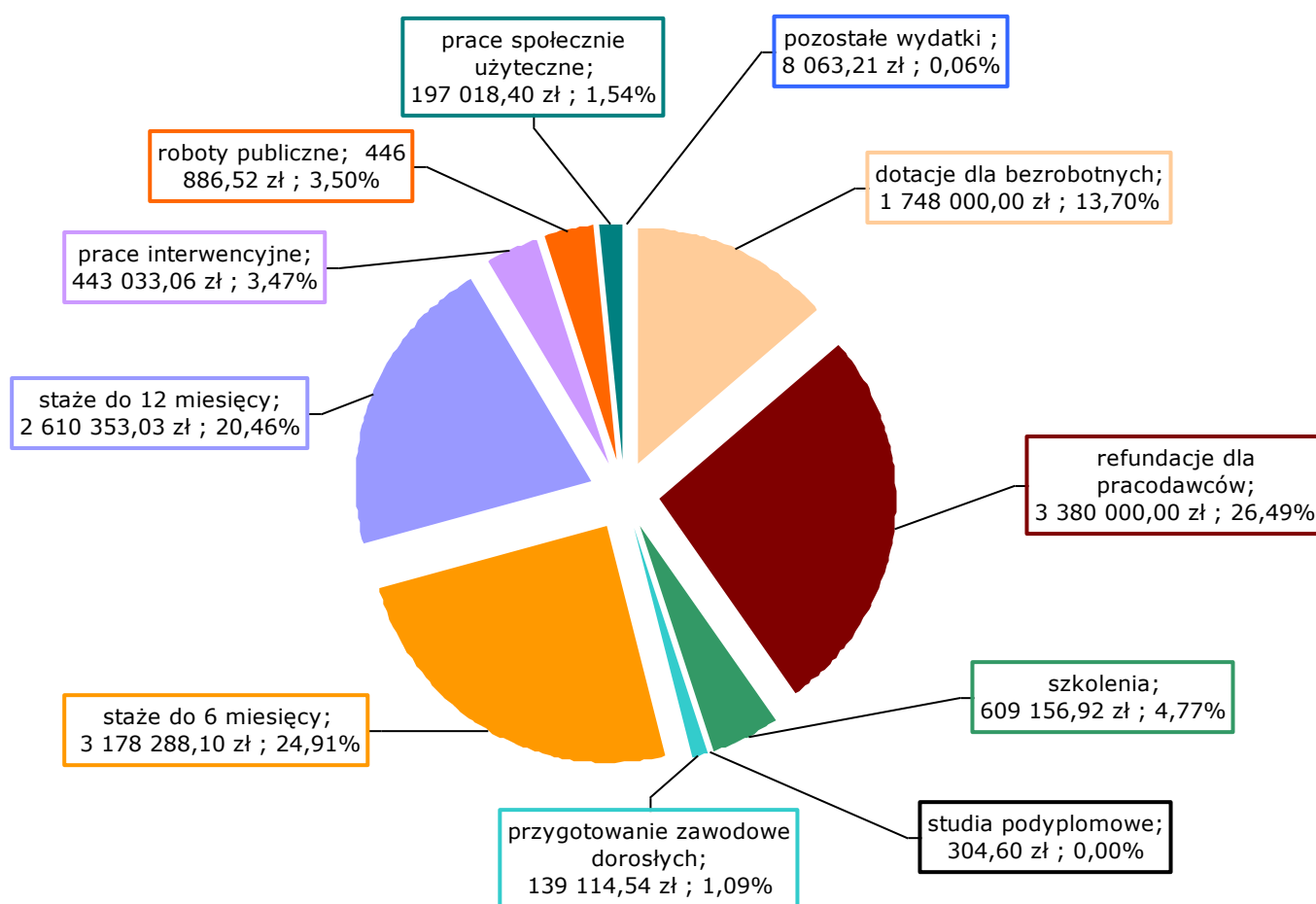
Wyszczególnienie	Rok 2011 w tys. zł	Rok 2012 w tys. zł	Wydatki w 2012 r. (% do ogółu)	Wzrost/spadek do 2011r.	Wzrost/spadek do 2011r.
<b>Ogółem</b>	<b>31.972,9</b>	<b>33.954,4</b>	<b>100,0</b>	<b>1.981,5</b>	<b>6,2</b>
Zasiłki dla bezrobotnych	19.051,2	19.300,3	56,8	249,1	1,3
Aktywne formy	10.975,2	12.760,2	37,6	1785,0	16,3
Dodatki aktywizacyjne	612,9	635,7	1,9	122,8	20,0
Inne	1.333,6	1.258,2	3,7	-75,4	-5,6

W 2012 r. wydatki na aktywne formy były o 1785 tys. zł (16,3%) wyższe niż w 2011 r. Udział wydatków z Funduszu Pracy na aktywne formy w 2012r. wyniósł 37,6%.

W porównaniu z okresem styczeń – grudzień 2011 r. w 2012 roku wzrosły wydatki na: dodatki aktywizacyjne (20%), zasiłki dla bezrobotnych (1,3%).

Szczegółowo strukturę wydatków na aktywne formy przeciwdziałania bezrobociu w 2012 r. w Powiatowym Urzędzie Pracy w Elblągu przedstawia wykres nr 19.

Wykres nr 19. Struktura wydatków na aktywne formy przeciwdziałania bezrobociu z Funduszu Pracy w 2012r.





### **13. ŚRODKI PRYZNANE ALGORYTMEM Z FUNDUSZU PRACY**

Na realizację zadań ustawowych tj. promocję zatrudnienia i łagodzenie skutków bezrobocia decyzją MPiPS nr DF-I-a-14-4-MK/12 z dnia 23 kwietnia 2012 r. dla Powiatowego Urzędu Pracy w Elblągu na 2012 rok została przyznana kwota **7.572.000,00 zł**. W ramach przyznanego „algorytmem” limitu środków Funduszu Pracy zaktywizowano ogółem **1.513** osób bezrobotnych. Wydatki na 31.12.2012 r. wyniosły **7.546.043,56 zł**, tj.: **99,66%** przyznanego limitu. Zaangażowanie tych środków w ramach ustawowych usług i instrumentów rynku pracy z podziałem na poszczególne powiaty przedstawiają tabele 21, 22, 23.

Tabela 21. Miasto Elbląg i powiat elbląski: wykonanie na 31.12.2012 r.

Formy wsparcia	ALGORYTM 2012				OGÓŁEM	
	Liczba osób	Środki do dyspozycji	Liczba osób	Środki na pokrycie zobowiązań 2011	Liczba osób	Środki do dyspozycji
dotacje dla bezrobotnych	3	56 000,00 zł	0	- zł	3	56 000,00 zł
spółdzielnie socjalne	4	52 000,00 zł	0	- zł	4	52 000,00 zł
dotacje dla pracodawców	157	2 880 000,00 zł	0	- zł	157	2 880 000,00 zł
szkolenia	256	310 824,77 zł	13	2 418,86 zł	269	313 243,63 zł
<i>badania lekarskie*</i>	<i>27</i>	<i>6 340,00 zł</i>	<i>0</i>	<i>- zł</i>	<i>27</i>	<i>6 340,00 zł</i>
studia podyplomowe	0	- zł	2	304,60 zł	2	304,60 zł
przygotowanie zawodowe dorosłych	0	- zł	7	139 114,54 zł	7	139 114,54 zł
<i>badania lekarskie*</i>	<i>0</i>	<i>- zł</i>	<i>0</i>	<i>- zł</i>	<i>0</i>	<i>- zł</i>
staże do 6 m-cy	272	1 452 251,66 zł	30	86 143,57 zł	302	1 538 395,23 zł
<i>badania lekarskie*</i>	<i>45</i>	<i>5 593,00 zł</i>	<i>0</i>	<i>- zł</i>	<i>45</i>	<i>5 593,00 zł</i>
staże do 12 m-cy	240	1 379 885,11 zł	54	204 198,22 zł	294	1 584 083,33 zł
<i>badania lekarskie*</i>	<i>31</i>	<i>3 175,00 zł</i>	<i>0</i>	<i>- zł</i>	<i>31</i>	<i>3 175,00 zł</i>
prace interwencyjne	135	379 044,00 zł	44	63 989,06 zł	179	443 033,06 zł
roboty publiczne	68	304 689,56 zł	5	14 990,00 zł	73	319 679,56 zł
prace społecznie użyteczne	185	190 360,80 zł	38	6 657,60 zł	223	197 018,40 zł
pozostałe wydatki (dojazdy na staż, szkolenie)*	74	8 063,21 zł	0	- zł	74	8 063,21 zł
<b>RAZEM:</b>	<b>1320</b>	<b>7 028 227,11 zł</b>	<b>193</b>	<b>517 816,45 zł</b>	<b>1513</b>	<b>7 546 043,56 zł</b>

\* wskazane osoby otrzymały wsparcie towarzyszące w innej formie aktywizacji i tam są liczone w liczbie osób biorących udział w programie.

Tabela 22. Miasto Elbląg - wykonanie na 31.12.2012 r.

Formy wsparcia	ALGORYTM 2012				OGÓŁEM	
	Liczba osób	Środki do dyspozycji	Liczba osób	Środki na pokrycie zobowiązań 2011	Liczba osób	Środki do dyspozycji
dotacje dla bezrobotnych	2	36 000,00 zł	0	- zł	2	36 000,00 zł
spółdzielnie socjalne	4	52 000,00 zł	0	- zł	4	52 000,00 zł
dotacje dla pracodawców	102	1 855 000,00 zł	0	- zł	102	1 855 000,00 zł
szkolenia	147	174 608,38 zł	10	1 841,11 zł	157	176 449,49 zł
<i>badania lekarskie*</i>	<i>16</i>	<i>3 520,00 zł</i>	<i>0</i>	<i>- zł</i>	<i>16</i>	<i>3 520,00 zł</i>
studia podyplomowe	0	- zł	2	304,60 zł	2	304,60 zł

przygotowanie zawodowe dorosłych	0	- zł	5	81 811,91 zł	5	81 811,91 zł
<i>badania lekarskie*</i>	<i>0</i>	<i>- zł</i>	<i>0</i>	<i>- zł</i>	<i>0</i>	<i>- zł</i>
staże do 6 m-cy	156	798 166,41 zł	24	65 682,22 zł	180	863 848,63 zł
<i>badania lekarskie*</i>	<i>24</i>	<i>2 980,00 zł</i>	<i>0</i>	<i>- zł</i>	<i>24</i>	<i>2 980,00 zł</i>
staże do 12 m-cy	178	1 009 009,23 zł	41	157 631,99 zł	219	1 166 641,22 zł
<i>badania lekarskie*</i>	<i>19</i>	<i>1 901,00 zł</i>	<i>0</i>	<i>- zł</i>	<i>19</i>	<i>1 901,00 zł</i>
prace interwencyjne	35	75 546,85 zł	23	35 266,93 zł	58	110 813,78 zł
roboty publiczne	17	74 308,80 zł	1	800,00 zł	18	75 108,80 zł
prace społecznie użyteczne	68	70 453,08 zł	0	- zł	68	70 453,08 zł
pozostałe wydatki (dojazdy na staż, szkolenie)*	<i>1</i>	<i>202,00 zł</i>	<i>0</i>	<i>- zł</i>	<i>1</i>	<i>202,00 zł</i>
<b>RAZEM:</b>	<b>709</b>	<b>4 153 695,75 zł</b>	<b>106</b>	<b>343 338,76 zł</b>	<b>815</b>	<b>4 497 034,51 zł</b>

\* wskazane osoby otrzymały wsparcie towarzyszące w innej formie aktywizacji i tam są liczone w liczbie osób biorących udział w programie.

Tabela 23. Powiat Elbląski - wykonanie na 31.12.2012 r.

Formy wsparcia	ALGORYTM 2012				OGÓŁEM	
	Liczba osób	Środki do dyspozycji	Liczba osób	Środki na pokrycie zobowiązań 2011	Liczba osób	Środki do dyspozycji
dotacje dla bezrobotnych	1	20 000,00 zł	0	- zł	1	20 000,00 zł
spółdzielnie socjalne	0	- zł	0	- zł	0	- zł
dotacje dla pracodawców	55	1 025 000,00 zł	0	- zł	55	1 025 000,00 zł
szkolenia	109	136 216,39 zł	3	577,75 zł	112	136 794,14 zł
<i>badania lekarskie*</i>	<i>11</i>	<i>2 820,00 zł</i>	<i>0</i>	<i>- zł</i>	<i>11</i>	<i>2 820,00 zł</i>
studia podyplomowe	0	- zł	0	- zł	0	- zł
przygotowanie zawodowe dorosłych	0	- zł	2	57 302,63 zł	2	57 302,63 zł
<i>badania lekarskie*</i>	<i>0</i>	<i>- zł</i>	<i>0</i>	<i>- zł</i>	<i>0</i>	<i>- zł</i>
staże do 6 m-cy	116	654 085,25 zł	6	20 461,35 zł	122	674 546,60 zł
<i>badania lekarskie*</i>	<i>21</i>	<i>2 613,00 zł</i>	<i>0</i>	<i>- zł</i>	<i>21</i>	<i>2 613,00 zł</i>
staże do 12 m-cy	62	370 875,88 zł	13	46 566,23 zł	75	417 442,11 zł
<i>badania lekarskie*</i>	<i>12</i>	<i>1 274,00 zł</i>	<i>0</i>	<i>- zł</i>	<i>12</i>	<i>1 274,00 zł</i>
prace interwencyjne	100	303 497,15 zł	21	28 722,13 zł	121	332 219,28 zł
roboty publiczne	51	230 380,76 zł	4	14 190,00 zł	55	244 570,76 zł
prace społecznie użyteczne	117	119 907,72 zł	38	6 657,60 zł	155	126 565,32 zł
pozostałe wydatki (dojazdy na staż, szkolenie)*	<i>73</i>	<i>7 861,21 zł</i>	<i>0</i>	<i>- zł</i>	<i>73</i>	<i>7 861,21 zł</i>
<b>RAZEM:</b>	<b>611</b>	<b>2 874 531,36 zł</b>	<b>87</b>	<b>174 477,69 zł</b>	<b>698</b>	<b>3 049 009,05 zł</b>

\* wskazane osoby otrzymały wsparcie towarzyszące w innej formie aktywizacji i tam są liczone w liczbie osób biorących udział w programie.

## **14. PROJEKTY REALIZOWANE W RAMACH PROGRAMU OPERACYJNEGO KAPITAŁ LUDZKI**

### **„NOWE DOŚWIADCZENIE-LEPSZA PRACA”**

Projekt systemowy w ramach Programu Operacyjnego Kapitał Ludzki, Priorytet VI „Rynek pracy otwarty dla wszystkich”, Działanie 6.1 „Poprawa dostępu do zatrudnienia oraz wspieranie aktywności zawodowej w regionie”, Poddziałanie 6.1.3

„Poprawa zdolności do zatrudnienia oraz podnoszenie poziomu aktywności zawodowej osób bezrobotnych”, realizowany w ramach umowy podpisanej z Wojewódzkim Urzędem Pracy w Olsztynie.

**Cel projektu:** podniesienie aktywności zawodowej i zdolności do podjęcia zatrudnienia przez osoby bezrobotne.

**Formy wsparcia:**

- pośrednictwo pracy, poradnictwo zawodowe oraz IPD – 532 osoby;
- staże – 400 osób (Elbląg 194; powiat elbląski – 206);
- szkolenia – 72 osoby , (Elbląg 45; powiat elbląski - 27);
- jednorazowe środki na podjęcie działalności gospodarczej (dotacje dla osób bezrobotnych) – 60 osób . (Elbląg 33; powiat elbląski - 27).

W projekcie wzięły udział 532 osoby (Elbląg – 272; powiat elbląski 260 osób).

**Wydatki projektu** w 2012 roku: 3.996.964,20 zł (Elbląg – 2.052.167,95 zł; powiat elbląski – 1.944.796,25 zł).

**Okres realizacji projektu:** 01.01.2012 r. – 31.12.2012 r.

Tabela nr 24. Rozliczenie środków Europejskiego Funduszu Społecznego przyznanych na realizację programu **"NOWE DOŚWIADCZENIE - LEPSZA PRACA"**

KATEGORIA WSPARCIA	MIASTO ELBLĄG		POWIAT ELBLĄSKI		OGÓŁEM	
	osoby	środki	osoby	środki	osoby	środki
staże dla młodzieży	82	493 805,38 zł	74	477 218,62 zł	156	971 024,00 zł
staże dla dorosłych	112	703 941,15 zł	132	832 425,76 zł	244	1 536 366,91 zł
szkolenia zawodowe	45	194 421,42 zł	27	95 151,87 zł	72	289 573,29 zł
"dotacje" dla bezrobotnych na podjęcie własnej działalności gospodarczej	33	660 000,00 zł	27	540 000,00 zł	60	1 200 000,00 zł
<b>Razem:</b>	<b>272</b>	<b>2 052 167,95 zł</b>	<b>260</b>	<b>1 944 796,25 zł</b>	<b>532</b>	<b>3 996 964,20 zł</b>

**„WYŻSZE KOMPETENCJE – SKUTECZNIEJSZE DZIAŁANIE”**

Projekt w ramach Programu Operacyjnego Kapitał Ludzki, Priorytet VI „Rynek pracy otwarty dla wszystkich”, Działanie 6.1 „Poprawa dostępu do zatrudnienia oraz wspieranie aktywności zawodowej w regionie”, Poddziałanie 6.1.2 „Wsparcie powiatowych i wojewódzkich urzędów pracy w realizacji zadań na rzecz aktywizacji zawodowej osób bezrobotnych w regionie”, realizowany w ramach umowy

podpisanej z Wojewódzkim Urzędem Pracy w Olsztynie.

- okres realizacji: 01 lipiec 2008 r. – 31 marzec 2014 r.
- wydatki projektu w 2012 r.: 228.956,37 zł

W 2012 r. projekt skierowany był do 29 pracowników kluczowych Powiatowego Urzędu Pracy w Elblągu.

Formy wsparcia:

- finansowanie wynagrodzenia 7 pracowników;
- szkolenia dla 17 pracowników kluczowych;
- dofinansowanie studiów dla 5 pracowników.

Tabela nr 25. Projekt pn. **"WYŻSZE KOMPETENCJE – SKUTECZNIEJSZE DZIAŁANIE"** w ramach środków Europejskiego Funduszu Społecznego – realizacja w 2012 roku.

Projekty ogółem	Kwoty środków na 2012 r.	Wykorzystanie środków unijnych w 2012 r.	% wykorzystania środków
	<b>421.672,84</b>	<b>228.956,37</b>	<b>54,30%</b>

### **„SZANSA NA START”**

Projekt w ramach Programu Operacyjnego Kapitał Ludzki, , Działanie 6.2 „Wsparcie oraz promocja przedsiębiorczości i samozatrudnienia” - projekt partnerski

**Cel projektu:** aktywizacja osób bezrobotnych ze szczególnym uwzględnieniem osób znajdujących się w szczególnie trudnej sytuacji poprzez udzielenie wsparcia w zakresie podjęcia samozatrudnienia dla 96 osób z terenu miasta Elbląg, powiatu elbląskiego i powiatu braniewskiego.

**Wydatki projektu** w 2012 roku dla Elbląga i powiatu elbląskiego : 1.364.329,59 zł (Elbląg – 944.768,34 zł; powiat elbląski – 419.561,25 zł).

**Formy wsparcia:**

- szkolenia z zakresu prowadzenia działalności gospodarczej – 103 osoby (55 osób z Elbląga i 25 osób powiatu elbląskiego oraz 23 osoby z powiatu braniewskiego);
- dotacje do 20.000,00 zł dla 85 osób (45 osób z Elbląga i 20 z powiatu elbląskiego oraz 20 osób z powiatu braniewskiego).

W projekcie wzięły udział 103 osoby (Elbląg – 55; powiat elbląski – 25; powiat braniewski 23 osoby).

**Okres realizacji projektu:** 01.05.2012 r. – 30.11.2013 r.

Tabela nr 26. Rozliczenie środków Europejskiego Funduszu Społecznego przyznanych na realizację programu **"SZANSA NA START"**

Wyszczególnienie	WYDATKI do 31.12.2012 r.					
	OGÓŁEM		Lidera (PUP w Elblągu)		Partnera (PUP w Braniewie)	
	Liczba osób	Budżet	Liczba osób	Budżet	Liczba osób	Budżet
Szkolenia w zakresie "ABC przedsiębiorczości"	103	71 861,77 zł	80	62 595,69 zł	23	9 266,08 zł
Jednorazowe środki na rozpoczęcie działalności gospodarczej (dotacje dla bezrobotnych)	85	1 700 000,00 zł	65	1 300 000,00 zł	20	400 000,00 zł
Zarządzanie projektem (promocja i reklama)	0	1 735,90 zł	0	1 735,90 zł	0	- zł
<b>RAZEM:</b>	<b>103</b>	<b>1 773 597,67 zł</b>	<b>80</b>	<b>1 364 331,59 zł</b>	<b>23</b>	<b>409 266,08 zł</b>

## 15. PROGRAMY REALIZOWANE Z REZERWY MINISTRA PRACY I POLITYKI SPOŁECZNEJ

### **Program zwiększający aktywność zawodową osób w wieku do 30 lat**

– pozyskana kwota 1.032.200,00 zł.

**Cel programu:** umożliwienie osobom młodym do 30 roku życia skorzystania z aktywnych form, które doprowadzą do zdobycia doświadczenia zawodowego, znalezienia zatrudnienia lub podjęcia własnej działalności gospodarczej.

### **Formy aktywizacji:**

- staże u pracodawcy – 72 osoby (Elbląg – 38; powiat elbląski – 34);
- roboty publiczne – 32 osoby (Elbląg – 0; powiat elbląski);
- dotacje na podjęcie działalności gospodarczej – 12 osób (Elbląg – 8; powiat elbląski – 4);
- refundacje kosztów wyposażenia lub doposażenia stanowisk pracy – 25 osób (Elbląg – 19; powiat elbląski – 6).

W programie wzięło udział 141 osób (Elbląg – 65; powiat elbląski – 76).

**Wydatki programu w 2012 roku:** 1.017.210,62 zł (Elbląg – 624.445,86 zł; powiat elbląski – 392.764,76 zł).

Okres realizacji programu: 01.09.2012 r.– 28.02.2013 r.

Tabela nr 27. Rozliczenie środków Funduszu Pracy przyznanych na realizację programu z „rezerwy” Ministra Pracy i Polityki Społecznej dla osób w wieku do 30 lat.

WYKONANIE	OGÓLEM - PUP w Elblągu		MIASTO ELBLĄG		POWIAT ELBLĄSKI	
	Liczba osób	Środki	Liczba osób	Środki	Liczba osób	Środki
<b>Wyszczególnienie</b>						
<b>Projekt ogółem</b>	<b>141</b>	<b>1 017 210,62 zł</b>	<b>65</b>	<b>624 445,86 zł</b>	<b>76</b>	<b>392 764,76 zł</b>
<b>staże dla młodzieży (6/12)</b>	<b>29</b>	<b>52 070,70 zł</b>	<b>18</b>	<b>35 919,35 zł</b>	<b>11</b>	<b>16 151,35 zł</b>
<i>stypendium</i>	29*	50 603,20 zł	18*	35 014,35 zł	11*	15 588,85 zł
<i>badania lekarskie</i>	13*	1 425,00 zł	8*	905,00 zł	5*	520,00 zł
<i>dojazdy</i>	1*	42,50 zł	0	- zł	1*	42,50 zł
<b>staże dla dorosłych do 30 lat (6/6)</b>	<b>43</b>	<b>97 932,96 zł</b>	<b>20</b>	<b>48 526,51 zł</b>	<b>23</b>	<b>49 406,45 zł</b>
<i>stypendium</i>	43*	96 186,49 zł	20*	47 828,04 zł	23*	48 358,45 zł
<i>badania lekarskie</i>	9*	1 141,00 zł	3*	313,00 zł	6*	828,00 zł
<i>dojazdy</i>	2*	605,47 zł	1*	385,47 zł	1*	220,00 zł
<b>dotacje dla bezrobotnych</b>	<b>12</b>	<b>240 000,00 zł</b>	<b>8</b>	<b>160 000,00 zł</b>	<b>4</b>	<b>80 000,00 zł</b>
<b>refundacje dla pracodawców</b>	<b>15/25</b>	<b>500 000,00 zł</b>	<b>9/19</b>	<b>380 000,00 zł</b>	<b>6/6</b>	<b>120 000,00 zł</b>
<b>roboty publiczne</b>	<b>32</b>	<b>127 206,96 zł</b>	<b>0</b>	<b>- zł</b>	<b>32</b>	<b>127 206,96 zł</b>

**Program dla osób znajdujących się w szczególnej sytuacji na rynku pracy –**

pozyskana kwota 200.200,00 zł.

**Cel programu:** pomoc osobom długotrwale bezrobotnym w powrocie na rynek pracy poprzez udzielenie dofinansowania (dotacji) na podjęcie własnej działalności gospodarczej.

**Formy aktywizacji:**

- dotacje na podjęcie działalności gospodarczej

W programie wzięło udział 10 osób (Elbląg – 4; powiat elbląski – 6 osób).

**Wydatki programu w 2012 roku:** 200.000,- zł (Elbląg – 80.000,- zł; powiat elbląski – 120.000,- zł)

Okres realizacji programu: 01.09.2012 r.– 31.12.2012 r.

Tabela nr 28. Rozliczenie środków Funduszu Pracy przyznanych na realizację programu z „rezerwy” Ministra Pracy i Polityki Społecznej dla osób znajdujących się w szczególnej sytuacji na rynku pracy - art. 49

Wyszczególnienie	OGÓŁEM - PUP w Elblągu		MIASTO ELBLĄG		POWIAT ELBLĄSKI	
	Liczba osób	Środki	Liczba osób	Środki	Liczba osób	Środki
dotacje dla bezrobotnych	10	200 000,00 zł	4	80 000,00 zł	6	120 000,00 zł

## 16. PROGRAMY REALIZOWANE PRZEZ PUP W ELBLĄGU NA RZECZ OSÓB NIEPEŁNOSPRAWNYCH

W 2012 roku wysokość środków przeznaczonych na finansowanie zadań z zakresu rehabilitacji zawodowej osób niepełnosprawnych ze środków Państwowego Funduszu Rehabilitacji Osób Niepełnosprawnych wynosiła **636.645,00 zł (Elbląg – 55.000.- zł; powiat elbląski – 581.645,00 zł)**.

Dzięki pozyskanym środkom finansowym Powiatowy Urząd Pracy w Elblągu **zaktywizował zawodowo 25 osób (Elbląg – 8 osób; powiat elbląski - 17 osób)**, wykorzystując 98,7% limitu.

### Formy wsparcia:

- szkolenia – 1 osoba;
- dotacje – 1 osoba;
- środki na refundację kosztów wyposażenia stanowiska pracy – 13 osób;
- staże 10 osób.

Efektywność zadań z zakresu rehabilitacji zawodowej w 2012 roku wynosi **56%**.

Tabela nr 29. Rozliczenie środków PFRON przyznanych na aktywizację zawodową osób niepełnosprawnych bezrobotnych lub poszukujących pracy

WYRÓWNANIE	POWIAT ELBLĄSKI		MIASTO ELBLĄG		PUP W ELBLĄGU - OGÓŁEM	
	środki PFRON	Liczba osób	środki PFRON	Liczba osób	środki PFRON	Liczba osób
środki na <b>podjęcie działalności gospodarczej</b> - art. 12a	35 000,00 zł	1	- zł	0	35 000,00 zł	1
środki na <b>refundację kosztów wyposażenia</b> stanowiska pracy osoby niepełnosprawnej - art. 26e	526 645,00 zł	7/13	- zł	0	526 645,00 zł	13
instrumenty rynku pracy ( <b>staże</b> ) - art. 11	19 424,89 zł	3	46 092,07 zł	7	65 516,96 zł	10
zwrot kosztów <b>szkoleń</b> i przekwalifikowania zawodowego - art. 40	- zł	0	1 400,00 zł	1	1 400,00 zł	1

	RAZEM:	581 069,89 zł	17	47 492,07 zł	8	628 561,96 zł	25
--	--------	---------------	----	--------------	---	---------------	----

## **17. NARZĘDZIA WSPOMAGAJĄCE PRACĘ PUP W ELBLĄGU**

### **17.1. System kolejkowy**

W trosce o zadowolenie klienta, skrócenie czasu jego obsługi 5 listopada 2012 roku Powiatowy Urząd Pracy w Elblągu wprowadził system kolejkowy. Dzięki systemowi kolejkowemu, klient już od pierwszego momentu wie, że trafił do urzędu, w którym zostanie obsłużony sprawnie. System gromadzi również dane statystyczne pozwalające na analizę obciążenia ruchu w danym okresie i na określonym stanowisku, a tym samym dostarcza niezbędne informacje w nowoczesnie zarządzanym urzędzie.

### **17.2. Sms-owe i emailowe pośrednictwo pracy**

W celu skrócenia czasu potrzebnego na przekazanie osobom bezrobotnym ofert pracy, uruchomiona została usługa sms-owego informowania osób bezrobotnych o aktualnych ofertach pracy.

**W 2012 roku wysłano 22 686 SMSów i 1468 emaili.**

Ponadto bezrobotni otrzymują wiadomości sms-owe o organizowanych:

- targach pracy;
- giełdach pracy;
- szkoleniach;

z zaproszeniem do udziału.

### **17.3. Samorządowa Elektroniczna Platforma Informacyjna**

Powiatowy Urząd Pracy w Elblągu 16 lutego 2012 r. wdrożył system Samorządowej Elektronicznej Platformy Informacyjnej, który jest kompleksowym rozwiązaniem informatycznym umożliwiającym podmiotom administracji samorządowej bezpieczny i natychmiastowy dostęp do niezbędnych informacji SEPI pozwala na elektroniczną wymianę danych pomiędzy Powiatowym Urzędem Pracy w Elblągu, dziesięcioma ośrodkami pomocy społecznej oraz Departamentem Świadczeń Rodziny Urzędu Miejskiego w Elblągu, a także Komornikami.

### **17.4. Kontrola**

Stanowisko ds. kontroli utworzono w celu badania zgodności działania poszczególnych komórek organizacyjnych PUP z obowiązującymi przepisami prawa i procedurami wewnętrznymi oraz przestrzegania i promowania zasad etycznego



postępowania, a także skuteczności i efektywności działania w szczególności.

W 2012 roku przeprowadzono **555 różnego** rodzaju kontroli, z tego **552 kontrole zewnętrzne i 3 kontrole wewnętrzne**.

Kontrole zewnętrzne dotyczyły sprawdzenia prawidłowości realizowanych przez pracodawców umów dotyczących organizacji staży oraz dotacji i refundacji.

W większości przypadków nie stwierdzono nieprawidłowości, a w niektórych przypadkach nieprawidłowości zostały przez pracodawców wyjaśnione, usunięte lub po kontroli realizowane prawidłowo.

### **17.5. Statystyka i analizy w zakresie Rynku Pracy**

W 2012 roku sporządzono m.in.:

- Analizy i oceny struktury bezrobocia na terenie działania PUP w Elblągu za 2011 r., za 5 m-cy 2012 r., 6 m-cy 2012 r., 9 m-cy 2012 r., 10 m-cy 2012 r., 11 m-cy 2012 r.;
- Ranking zawodów deficytowych i nadwyżkowych za 2011 r. oraz za pierwsze półrocze 2012 r. (oddzielnie dla Elbląga i powiatu elbląskiego);
- Analizę osób bezrobotnych do 25 roku życia – stan na 31.03.2012 r.;
- Analizę osób bezrobotnych powyżej 50 roku życia – stan na 31.03.2012 r.;
- Charakterystykę osób bezrobotnych zwolnionych z przyczyn dotyczących zakładu pracy zarejestrowanych w PUP w Elblągu w okresie 1.10.2011r. – 31.03.2012 r.;
- Analizę bezrobocia i efektywność aktywnych programów rynku pracy realizowanych przez Powiatowy Urząd Pracy w Elblągu w latach 2006 – 2011 (osobno dla Elbląga i powiatu elbląskiego);
- Raport bezrobotnych absolwentów szkół ponadgimnazjalnych w mieście Elbląg (w powiecie elbląskim) zarejestrowanych w PUP w Elblągu w końcu 2011 r. i przewidywanych absolwentów w 2012 r.
- Udzielano informacji bieżących i archiwalnych dla potrzeb osób zewnętrznych (studenci, uczelnie, urzędy, inne instytucje i osoby prawne).

## 18. DZIAŁANIA ADMINISTRACYJNE

W 2012 roku na stanowisku ewidencji i rejestracji wydano **38 142 decyzje** o statusie osoby bezrobotnej, **co daje średnio w miesiącu 3281, tym samym dziennie 144 decyzje.**

**Ponadto na stanowisku ds. orzecznictwa wydano:**

- **1232 decyzje** (po wznowieniu postępowania, na wniosek strony, w trybie art.132 Kpa, dotyczących zwrotu i umorzenia nienależnie pobranych świadczeń);
- **792 postanowienia** dotyczące wznowienia postępowania z urzędu lub na wniosek strony, sprostowań oczywistej pomyłki;
- **164 odwołań** od decyzji przekazano do organu II instancji.

W 2012 r. wydano **71 191 zaświadczeń** (celem przedłożenia w ośrodkach pomocy społecznej, sądach, bankach, ZUS, Narodowym Funduszu Zdrowia i innych), w tym **16 192 poprzez Samorządową Elektroniczną Platformę Informacyjną SEPI).**

W 2012 r. udzielono **4 126** odpowiedzi na podania interesantów i zapytania instytucji takich jak: ośrodki pomocy społecznej, sądów, ZUS, PIP, Policji, Komorników, Narodowego Funduszu Zdrowia i innych.

## 19. KONFERENCJE ORGANIZOWANE PRZEZ POWIATOWY URZĄD PRACY W ELBLĄGU

**„Perspektywy rozwoju rynku pracy w mieście Elblągu i w powiecie elbląskim do 2016 r. – mapa zawodów i umiejętności przyszłości”**

21.02.2012 r. w auli Elbląskiej Uczelni Humanistyczno-Ekonomicznej w Elblągu przy ul. Lotniczej 2, odbyła się konferencja pt. „Perspektywy rozwoju rynku pracy w mieście Elblągu i powiecie elbląskim do 2016 roku – mapa zawodów i umiejętności przyszłości”.

Na konferencji zaprezentowane były m.in. wyniki dwóch badań przeprowadzonych z 662 przedsiębiorstwami i instytucjami w Elblągu i 402 w powiecie elbląskim na zlecenie PUP w Elblągu w 2011 r.

Tematem badań były zawody i umiejętności przyszłości do 2016 roku dla Elbląga i powiatu elbląskiego.

## **„Ochrona Danych Osobowych, a Samorządowa Elektroniczna Platforma Informacyjna –SEPI w Urzędzie Pracy”**

Powiatowy Urząd Pracy w Elblągu w dniach 14.11.2012 r. -16.11.2012 r. zorganizował w Miłomłynie konferencję szkoleniową pt. „Ochrona Danych Osobowych a Samorządowa Elektroniczna Platforma Informacyjna – SEPI w Urzędzie Pracy”.

W szkoleniu uczestniczyli dyrektorzy i informatycy urzędów pracy województwa warmińsko-mazurskiego. Prelegentami konferencji byli: Dyrektor Departamentu Innowacji Informatyki Urzędu Miasta Elbląga, przedstawiciele firmy informatycznej SYGNITY SA , Dyrektor Departamentu Legislacji, Skarg i Orzecznictwa GIODO.

Na szkoleniu omawiane były następujące zagadnienia:

- Samorządowa Elektroniczna Platforma Informatyczna (SEPI) – warsztaty;
- Ochrona danych osobowych;
- Przetwarzanie danych osobowych;
- Dokumentacja wymagana przez ustawę o ochronie danych osobowych;
- Rejestrowanie baz danych u GIODO;
- Prawa osób, których dane są przetwarzane;
- Odpowiedzialność prawna administratora danych oraz pracowników.

## **„Aktywność zawodowa i społeczna sprawą wszystkich pokoleń”**

W ramach obchodów **Tygodnia Solidarności Międzypokoleniowej na Warmii i Mazurach** odbyła się konferencja pt. „Aktywność zawodowa i społeczna wszystkich pokoleń”.

Celem konferencji było promowanie aktywności społeczno-zawodowej osób w każdym wieku, w szczególności osób bezrobotnych i poszukujących pracy, młodzieży szkolnej i akademickiej oraz osób powyżej 45 roku życia. W konferencji wzięli udział przedstawiciele Sejmu, Senatu, Rządu RP, samorządu terytorialnego, organizacji pozarządowych, pracodawcy, uczniowie i studenci oraz osoby bezrobotne.

## ***Spotkania uczniów szkół średnich z zespołem doradców zawodowych***

W ramach Tygodnia Solidarności Międzypokoleniowej na Warmii i Mazurach Powiatowy Urząd Pracy w Elblągu we współpracy z Wojewódzkim Urzędem Pracy w Olsztynie i Centrum Edukacji i Pracy Młodzieży OHP zorganizował spotkania doradców EURES z młodzieżą szkół ponadgimnazjalnych, studentami i osobami bezrobotnymi

naszego miasta. Doradcy zawodowi z Belgii i ze Szwecji przedstawili prezentację informując zebranych uczestników o warunkach życia i pracy w krajach z których przybyli.

Zespół doradców zawodowych odwiedził szkoły:

- V Liceum Ogólnokształcące w Elblągu
- Zespół Szkół Ekonomicznych w Elblągu
- Zespół Szkół Mechanicznych w Elblągu
- Zespołu Szkół Turystyczno - Hotelarskich w Elblągu
- Zespół Szkół Gospodarczych w Elblągu.

Spotkania z doradcami odbywały się pod hasłem: „Stereotypy i uprzedzenia na temat starości i młodości – jak z nimi walczyć?”. Celem spotkań z młodzieżą było przekazanie wiedzy na temat stereotypów, uprzedzeń i dyskryminacji oraz uświadomienie negatywnych skutków nietolerancji, z którymi mogą się spotkać w życiu codziennym jak i wkraczając pierwszy raz na rynek pracy. Spotkania miały także charakter informacyjny. Młodzież została zapoznana z usługami oraz instrumentami rynku pracy oraz możliwością skorzystania z poradnictwa zawodowego na terenie Elbląga. Łącznie w spotkaniach z doradcami uczestniczyły 142 osoby.

### ***Warsztaty doradcze dla bezrobotnych***

22-23.10.2012 r. Grupowa porada zawodowa „Moje cele zawodowe, a przyszła kariera zawodowa”

24-25.10.2012 r. Grupowa porada zawodowa „Poznanie siebie, kluczem do sukcesu i znalezienia pracy”

24.10.2012 r. Warsztaty pt. „Skuteczna komunikacja jako podstawowy sposób przełamywania barier międzypokoleniowych”.

Odbiorcami warsztatów były osoby bezrobotne, w wieku od 18 do 53 lat. Łącznie na zajęcia zgłosiło się 20 osób.

W trakcie zajęć zaobserwować można było pełną życzliwość, zrozumienie oraz motywację do działania. Grupy aktywnie współpracowały z prowadzącymi, uczestnicy chętnie wymieniali się swoimi doświadczeniami z zakresu poszukiwania pracy oraz brali czynny udział w dyskusjach związanych z tematem warsztatów. Uczestnicy warsztatów korzystali z materiałów dydaktycznych do pracy indywidualnej i grupowej zawartych w programach porad grupowych.

## PODSUMOWANIE - TENDENCJE W STRUKTURZE BEZROBOCIA W ELBLĄGU

### Tendencje pozytywne:

- spadek liczby bezrobotnych w sezonie letnim od maja do września o 542 osoby, tj. 7%;
- spadek liczby osób nowo zarejestrowanych o 712 osoby, tj. 7,5%;
- wzrost liczby osób podejmujących pracę subsydiowaną o 42 osoby, tj. 13,1%;
- spadek liczby bezrobotnych do 25 roku życia o 41 osób, tj. 3,4%;
- spadek udziału bezrobotnej młodzieży w ogólnej populacji bezrobotnych o 1,5 pkt. proc.;
- spadek liczby bezrobotnych w przedziale wieku 45 – 55 lat o 5 osób, tj. 0,3%;
- spadek liczby bezrobotnych z wykształceniem policealnym i średnim zawodowym o 15 osób, tj. 1%;
- spadek liczby bezrobotnych z wykształceniem wyższym o 6 osób, tj. 0,7%;
- spadek w stosunku do ogółu udziału bezrobotnych z wykształceniem policealnym i średnim zawodowym o 1,4 p. proc.;
- skrócenie czasu pozostawania bez zatrudnienia w przedziale czasowym pozostawania bez pracy od 3 do 6 miesięcy (10,9%), od 6 do 12 miesięcy (2,1%);
- wzrost liczby oferowanych miejsc pracy o 158, tj. 8%;
- wzrost liczby bezrobotnych wyrejestrowanych z powodu podjęcia pracy subsydiowanej i udziału w aktywnych formach o 299 osób, tj. 36%;
- wzrost liczby bezrobotnych korzystających z zajęć aktywizacyjnych (o 50%).

### Tendencje negatywne:

- wzrost stopy bezrobocia na przestrzeni grudzień 2011 – grudzień 2012 r. w Elblągu o 1,3 p. proc.;
- wzrost liczby bezrobotnych w porównaniu do grudnia 2011 r. o 442 osoby, tj. 6,1%;
- wzrost liczby osób długotrwale bezrobotnych w porównaniu do analogicznego okresu roku 2011 o 402 osoby, tj. 10,5%;
- wzrost liczby osób bezrobotnych z wykształceniem ogólnokształcącym o 129 osób, tj. 15,8%, zasadniczym zawodowym (8,4%) oraz gimnazjalnym i poniżej (7,8%);
- wzrost liczby bezrobotnych w grupach wiekowych: 60-64 lata (22,8%), 35-44 lata (16,6%), 55-59 lat (7,7%), 25 – 34 (7,1%).

opracowała: Jolanta Tomczak