

Powiatowy Urząd Pracy w Elblągu

Analiza i ocena struktury bezrobocia
na terenie działania Powiatowego Urzędu Pracy w Elblągu
za 2013 r. - **Elbląg**

Elbląg, kwiecień 2014 r.

WSTĘP

Bezrobocie stanowi jeden z najważniejszych problemów społecznych początku XXI wieku. Jest to sytuacja, w której człowiek pozbawiony jest możliwości pracy zarobkowej, a praca jest największym przywilejem człowieka i jej utrata często bywa wstrząsem.

Działania Powiatowego Urzędu Pracy w Elblągu ukierunkowane są przede wszystkim na pomoc osobom bezrobotnym w poszukiwaniu i podjęciu zatrudnienia, poprzez zastosowanie różnych form aktywizacji, takich jak szkolenia, staże dostosowujące kwalifikacje zawodowe tych osób do wymogów lokalnego rynku pracy. Podejmowane są także działania promujące ideę samozatrudnienia wśród osób bezrobotnych, organizację szkoleń z zakresu studium przedsiębiorczości oraz przyznawanie jednorazowo środków (dotacji) na podjęcie działalności gospodarczej. Szczególną opieką ze strony urzędu obejmowane są osoby bezrobotne znajdujące się w niekorzystnej sytuacji na rynku pracy, tj. osoby z tzw. „grup szczególnego ryzyka”. Do grup tych zaliczamy: bezrobotną młodzież, bezrobotnych powyżej 50 roku życia, długotrwale bezrobotnych, bez kwalifikacji zawodowych, bez doświadczenia zawodowego, samotnie wychowujące, co najmniej jedno dziecko do 18 roku życia, osoby, które po odbyciu kary pozbawienia wolności nie podjęły zatrudnienia oraz osoby niepełnosprawne.

Zadaniem urzędu jest również wsparcie pracodawców w tworzeniu nowych miejsc pracy dla osób bezrobotnych, zarejestrowanych w Powiatowym Urzędzie Pracy w Elblągu. Usługa ta jest realizowana poprzez refundacje kosztów wyposażenia lub doposażenia stanowisk pracy dla osób bezrobotnych, refundacje części kosztów poniesionych na wynagrodzenie osób zatrudnionych w ramach prac interwencyjnych oraz robót publicznych.

Powiatowy Urząd Pracy w Elblągu w celu kompleksowego świadczenia usług dla klientów urzędu nawiązuje współpracę z różnymi podmiotami i innymi instytucjami rynku pracy w zakresie aktywizacji lokalnego rynku pracy oraz łagodzenia negatywnych skutków bezrobocia. W związku z tym w 2013 roku:

1. Podpisano umowę partnerską z ERKON w Elblągu na realizację projektu "Trening dobrze ustawiony" w ramach Działania 7.4 POKL.

Cel projektu:

wzrost aktywności społecznej i zawodowej u 160 osób niepełnosprawnych w wieku aktywności zawodowej, mieszkańców miasta Elbląga, powiatu elbląskiego oraz powiatu olsztyńskiego w okresie 26 miesięcy.

Uczestnicy projektu - 160 osób niepełnosprawnych.

Z tego:

- osoby bezrobotne – 70 osób,
- osoby nieaktywne zawodowo – 90 osób.

Projekt skierowany jest do osób niepełnosprawnych pozostających bez zatrudnienia z powiatów: elbląski i olsztyński, pozostających w szczególnie trudnej sytuacji, niezdolnych do samodzielnego uzyskania pracy i utrzymania się w zatrudnieniu bez specjalnego wspomaganie.

Formy wsparcia w projekcie:

- indywidualne i grupowe wsparcie psychologiczne,
- indywidualne i grupowe doradztwo zawodowe,
- indywidualna diagnoza praktycznych umiejętności zawodowych,
- trening pracy i coaching
- szkolenia zawodowe,
- staże zawodowe,
- zatrudnienie i monitoring pracy.

Realizacja projektu w 2013 r. jako „partner” w zakresie:

- * promocji projektu wśród osób bezrobotnych,
- * rekrutacji osób bezrobotnych do projektu.

2. Realizowano, jako „Partner wspierający” wraz z ośrodkami pomocy społecznej projekty w ramach Działania 7.1, Poddziałania 7.1.1 POKL. W tym zakresie Urząd podpisał 2 porozumienia na rzecz partnerstwa zadaniowego z następującymi instytucjami:
 - a) Miejskim Ośrodkiem Pomocy Społecznej w Elblągu – projekt *„Od wykluczenia do usamodzielnienia”*,
 - b) Gminnym Ośrodkiem Pomocy Społecznej w Rychlikach – projekt *„Praca nie męka – przyszłość w Twoich rękach”*.
3. Podpisano porozumienie z Elbląską Fundacją Rozwoju Przedsiębiorczości w Elblągu w zakresie współpracy, podejmowania wspólnych działań na rzecz lokalnego rynku pracy.
4. Podpisano porozumienie z P.P.H. „Rarytas” J. i R. Markowscy Spółka Jawna w Malborku w sprawie projektu „Już potrafię-to proste II” Działanie 9.6 Poddziałanie 9.6.2 POKL w zakresie: promocji projektu, pomocy w rekrutacji uczestników projektu, przedstawiania oferty na targach i innych stoiskach wystawienniczych.

Powyższe działania mają na celu niesienie skutecznej pomocy osobom bezrobotnym oraz pracodawcom zlokalizowanym na terenie działania Powiatowego Urzędu Pracy w Elblągu i ukierunkowane są na aktywizację lokalnego rynku pracy.

1. SYTUACJA SPOŁECZNO - GOSPODARCZA

Na terenie działania Powiatowego Urzędu Pracy w Elblągu zamieszkuje ogółem 181 650 osób (stan na koniec czerwca 2013 r. i zmiany do czerwca 2012 r. – wg publikacji GUS na stronie WWW.stat.gov.pl), z tego:

- w Elblągu **123 271 osób** – spadek o 388, tj. 0,3%
- w powiecie elbląskim **58 379 osób** – spadek o 23, tj. 0,04%

w tym według gmin powiatu elbląskiego:

miasto i gmina Pasłęk	19 746 osób – spadek o 1 osobę,	
gmina Elbląg	7 219 osób – wzrost o 3 osoby;	
miasto i gmina Tolkmicko	6 841 osób – spadek o 17 osób,	,
gmina Gronowo Elbląskie	5 192 osoby – wzrost o 14 osób;	
miasto i gmina Młynary	4 566 osób – spadek o 20 osób,	
gmina Markusy	4 207 osób – wzrost o 1 osobę;	
gmina Rychliki	4 039 osób – spadek o 18 osób,	,
gmina Godkowo	3 274 osoby – spadek o 6 osób,	,
gmina Milejewo	3 295 osób – wzrost o 21 osób.	

Na terenie działania Powiatowego Urzędu Pracy w Elblągu

działa ogółem **16277 firm** (stan na koniec grudnia 2013 r.), z tego

- w Elblągu – **12 419 firm** (wzrost o 159, tj. 1,3%),
- w powiecie elbląskim – **3 858 firm** (wzrost o 143, tj. 3,8%)

Jednym z kryterium podziału przedsiębiorstw jest wielkość podmiotów gospodarczych. W praktyce można spotkać się z podziałem na jednostki gospodarcze małe, średnie i duże. Najczęściej podstawą takiej klasyfikacji jest liczba zatrudnionych.

W Elblągu i powiecie elbląskim najistotniejszą rolę w gospodarce narodowej odgrywają małe firmy zatrudniające do 9 osób. Stanowią one 95% wszystkich przedsiębiorstw.

2. LICZBA BEZROBOTNYCH

Liczba osób bezrobotnych zarejestrowanych w Powiatowym Urzędzie Pracy w Elblągu na dzień 31.12.2013 r. wynosiła **14006 osób** (w tym 7204 kobiety, tj. 51,4%):

- w Elblągu – **7890 osób** (w tym 3963 kobiet, tj. 50,2%);
- w powiecie elbląskim – **6116 osób** (w tym 3241 kobiet, tj. 53,0%).

W porównaniu do 31.12.2012 r. liczba bezrobotnych ogółem zwiększyła się o 704 osoby, w tym:

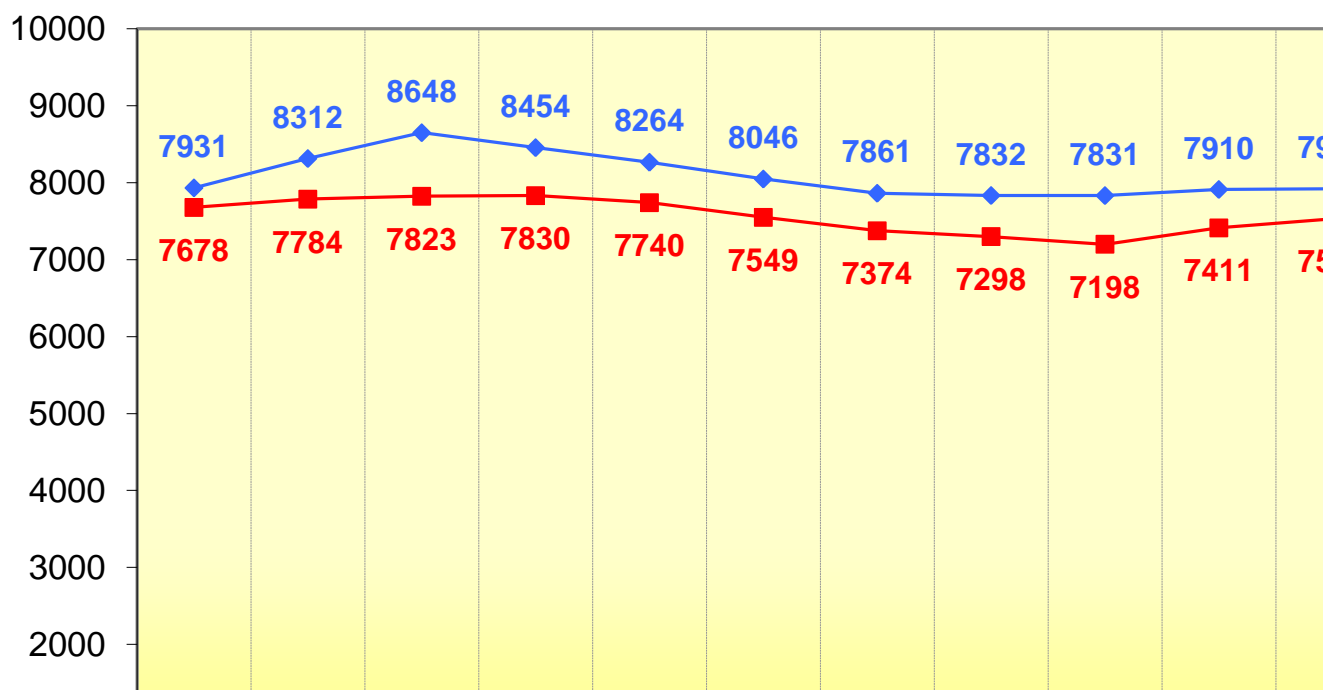
- w Elblągu zwiększyła się o 203 osoby, tj. o 2,64 %,
- w powiecie elbląskim zwiększyła się o 501 osób, tj. o 8,9 %.

Wśród zarejestrowanych było:

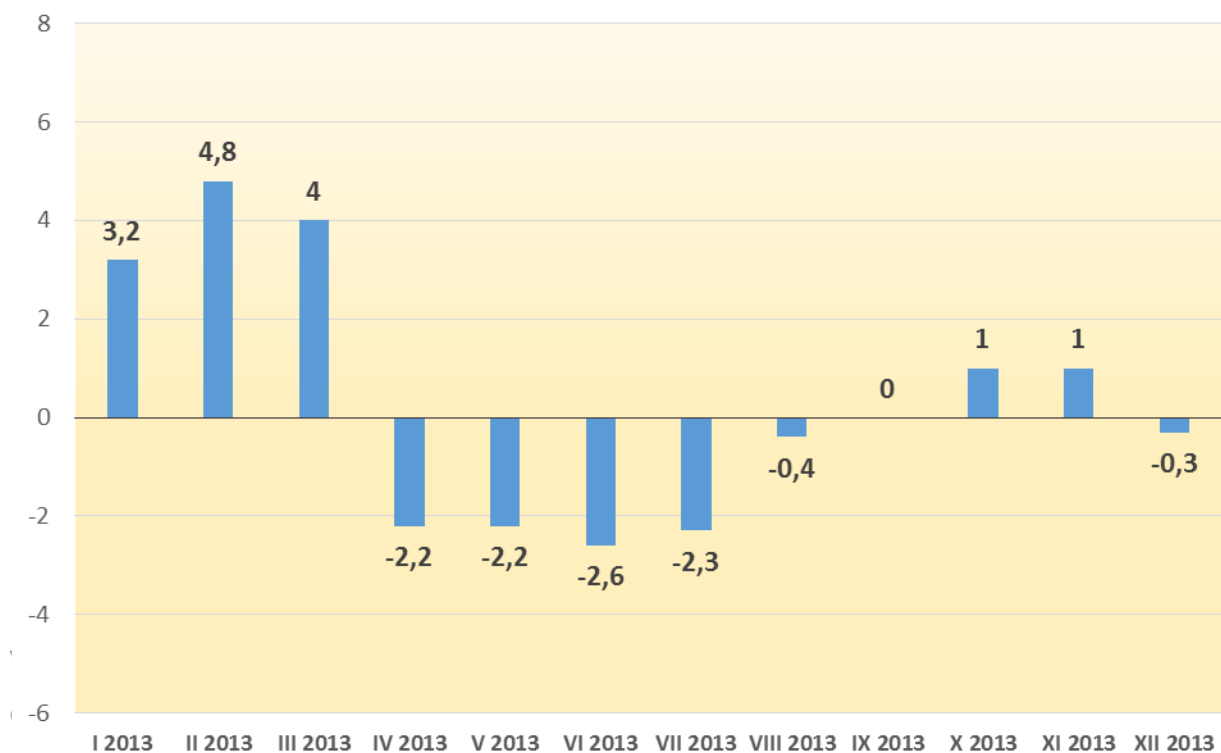
- uprawnionych do zasiłku dla bezrobotnych - 1628 osób (11,6%)
 - w Elblągu – 801 osób (10,2%) – spadek o 66, tj. 7,6%;
 - w powiecie elbląskim – 827 osób (13,5%) – spadek o 102, tj. 11%.
- poszukujących pracy – 181 osób (wzrost o 27 osób, tj. 13%)
 - w powiecie elbląskim 35 osób (spadek o 3 osoby, tj. 7,9%);
 - w Elblągu – 146 osób (spadek o 24 osoby, tj. 14,1%).

Kształtowanie się liczby bezrobotnych w 2012 i 2013 roku oraz zmiany w poziomie bezrobocia w Elblągu i powiecie elbląskim przedstawiają wykresy: 1, 2, 3 i 4.

Wykres nr 1. Liczba bezrobotnych w Elblągu

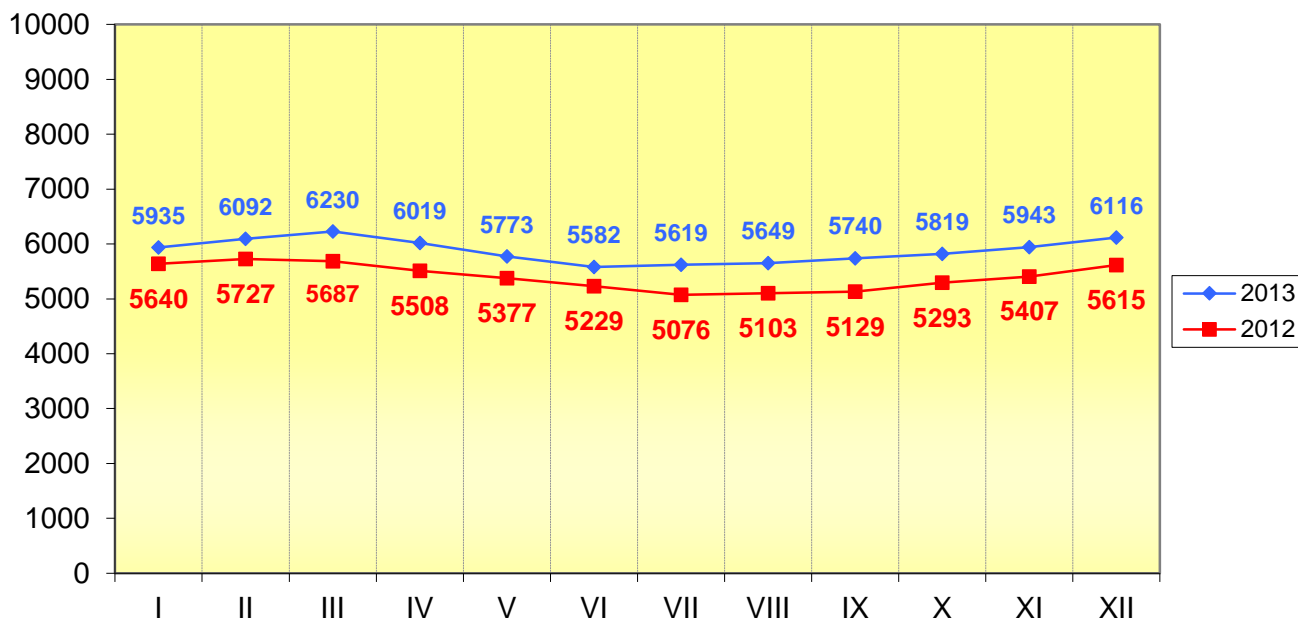


Wykres nr 2. Zmiany w poziomie bezrobocia w Elblągu (%)

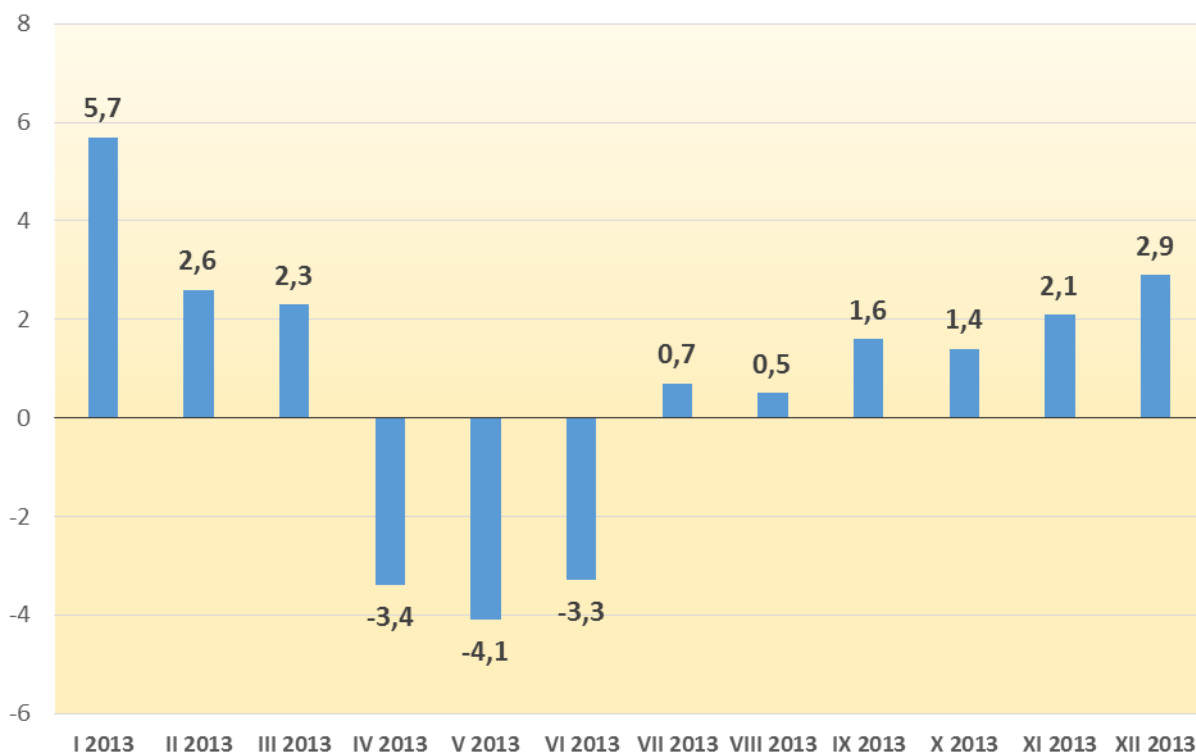


W Elblągu liczba bezrobotnych zmniejszyła się od kwietnia do września (o 817 osób, tj. 9,4%) oraz w grudnia (o 29 osób, tj. 0,3%) .

Wykres nr 3. Liczba bezrobotnych w powiecie elbląskim



Wykres nr 4. Zmiany w poziomie bezrobocia w powiecie elbląskim(%)



W powiecie elbląskim od kwietnia do czerwca w 2013 r. liczba bezrobotnych zmniejszyła się o 648 osób, tj. 10,4%, w lipcu i sierpniu nieznacznie wzrosła o 67 osób, tj. 1,2%, a od września obserwujemy dalszy jej wzrost.

3. STOPA BEZROBOCIA

Wskaźnik stopy bezrobocia mierzony stosunkiem bezrobotnych do czynnych zawodowo mieszkańców, na koniec grudnia 2013 roku wyniósł:

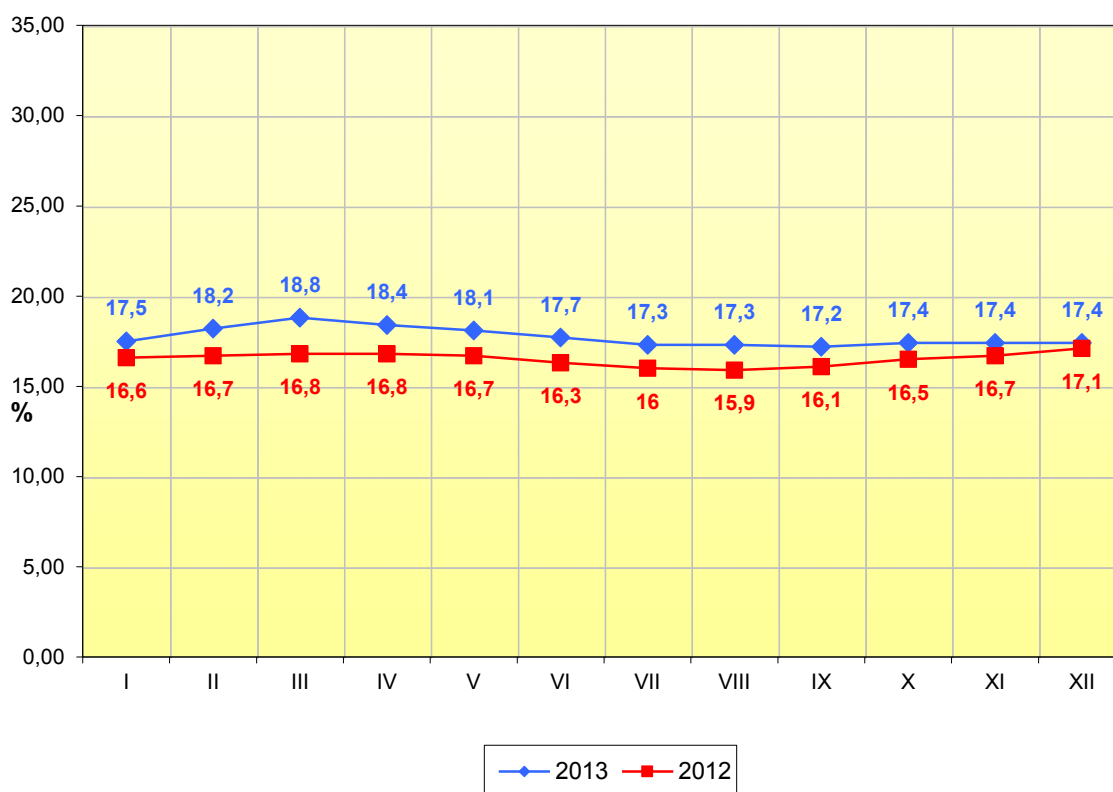
- dla Elbląga **17,4%** (w porównaniu do miesiąca grudnia 2012 r., wysokość tego wskaźnika zwiększyła się o 0,3 p. p.),

- dla powiatu elbląskiego **29,9%** (w porównaniu do grudnia 2012 r., wysokość tego wskaźnika zwiększyła się o 2 p. p.).

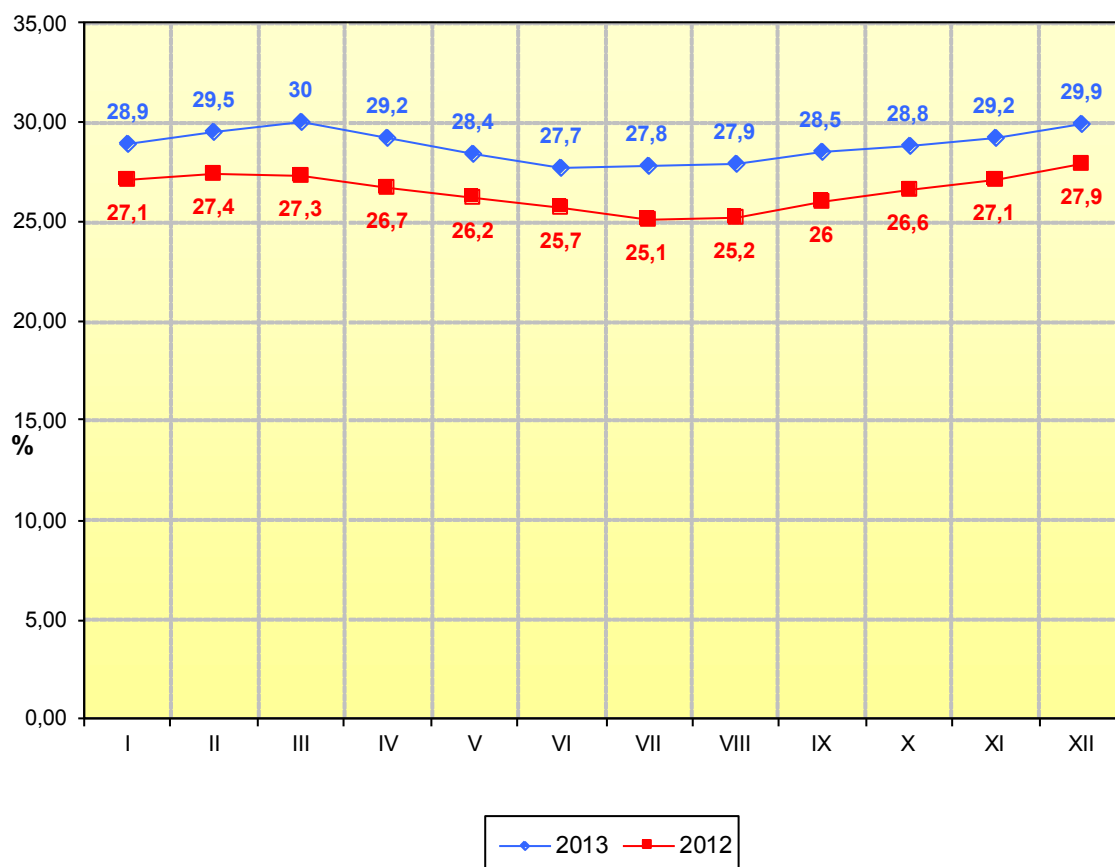
Sytuacja miasta Elbląg na tle kraju i województwa przedstawia się następująco:

- w stosunku do średniej krajowej stopa bezrobocia w Elblągu jest wyższa o 4 p. p. (**kraj 13,4%**);
- w stosunku do województwa warmińsko-mazurskiego stopa bezrobocia w Elblągu jest niższa o 4,3 p. p. (**województwo 21,7%**).

Wykres nr 5. Stopa bezrobocia w Elblągu



Wykres nr 6. Stopa bezrobocia w powiecie elbląskim



4. PŁYNNOŚĆ BEZROBOCIA

W okresie 12 miesięcy 2013 r. w PUP w Elblągu **zarejestrowało się 8610 osób bezrobotnych z Elbląga**, tj. o 176 (2,0%) osób mniej niż w roku 2012. Rejestrujący się kolejny raz stanowili 82,4% (o 0,2 pkt. proc. więcej niż w analogicznym okresie roku ubiegłego). Spadł natomiast % udział do ogółu rejestrujących się po raz pierwszy (o 0,2 p. p.).

W tym samym okresie z ewidencji bezrobotnych **wyłączono 8407 osób bezrobotnych z Elbląga**, tj. o 63 (0,8%) osób więcej niż w analogicznym okresie roku ubiegłego.

Tabela nr 1. Płynność bezrobocia wśród osób bezrobotnych (napływ i odpływ).

Wyszczególnienie	12 miesięcy 2012 r.	12 miesięcy 2013 r.
Napływ	8786	8610
z tego:		
po raz pierwszy	1563	1514
po raz kolejny	7223	7096
Odpływ, w tym:	8344	8407
• podjęcia pracy, z tego:	3182	3494
praca niesubsydiowana	2820	3122
praca subsydiowana, w tym:	362	372
- prace interwencyjne	34	23
- roboty publiczne	17	10
- podjęcie działalności gospodarczej	96	137
- refundacja kosztów zatrudnienia bezrobotnego	195	188
- PFRON	20	14
• staż	561	646
• przygotowanie zawodowe dorosłych	0	0
• prace społecznie użyteczne	68	75
• indywidualny program zatrudnienia socjalnego	50	69
• szkolenia	137	97
• odmowa podjęcia pracy	105	140
• brak potwierdzenia gotowości do pracy	3076	2730
• dobrowolna rezygnacja ze statusu bezrobotnego	500	522
• podjęcie nauki	29	29
• ukończenia 60/65 lat	55	45
• nabycie praw emerytalnych lub rentowych,	116	181
• nabycie uprawnień do świadczenia przedemerytalnego	92	97
• inne	373	282

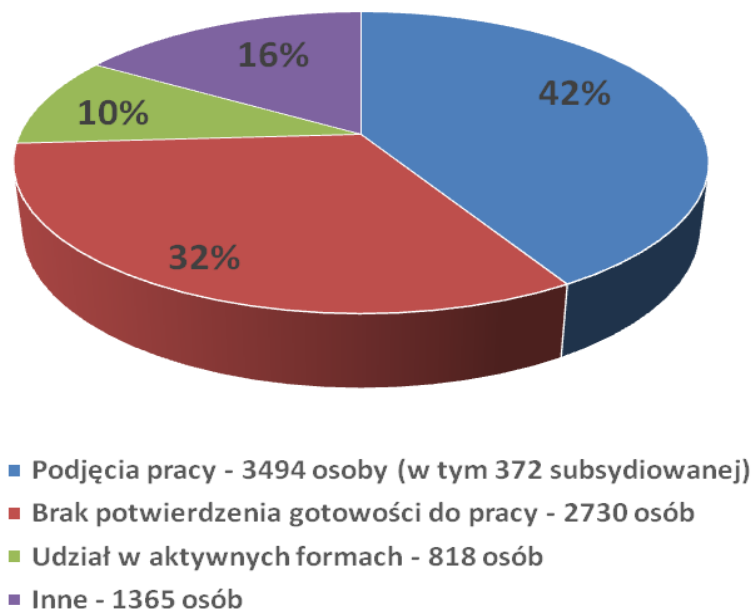
Źródło: Sprawozdanie MPiPS-01 o rynku pracy, opracowanie własne PUP w Elblągu

Głównym powodem odpływu osób bezrobotnych z ewidencji urzędu było podjęcie pracy (subsydiowanej i niesubsydiowanej) oraz udział w aktywnych formach (stażach, szkoleniach, pracach społecznie użytecznych) – **4312 osób z miasta Elbląg**, co stanowi 51,3 % ogółu wyłączeń (2012 - 47,3%) wzrost o 364 osoby, tj. 9,2%).

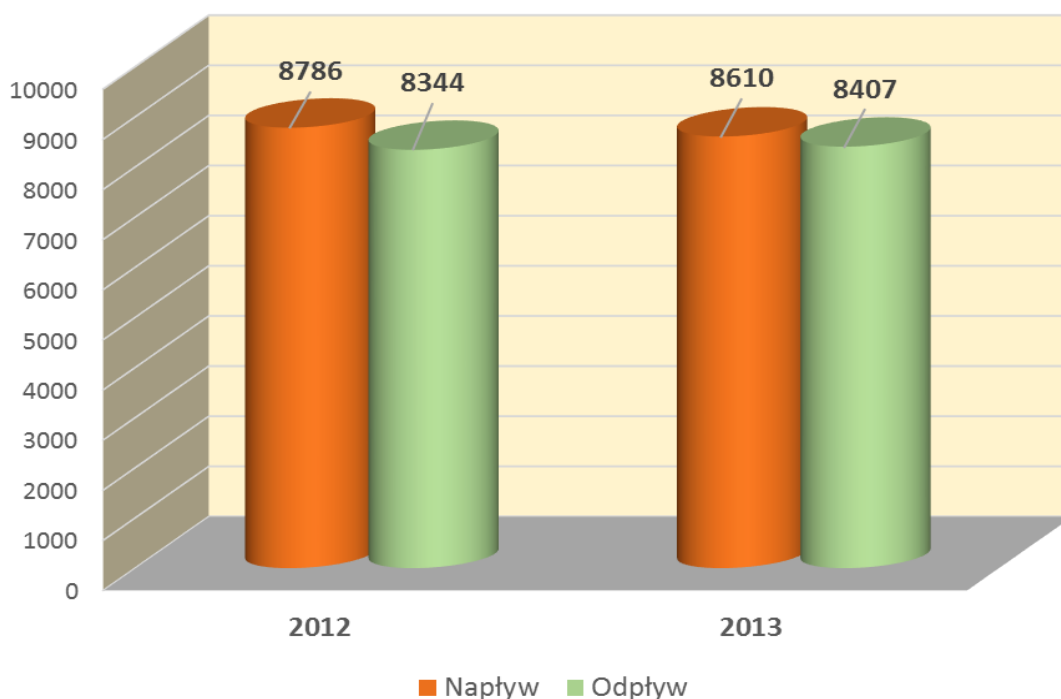
Z powodu podjęcia **pracy niesubsydiowanej** wyrejestrowano **3122 osoby co stanowi 37,1% odpływu (2012 – 33,8%), o 302 osoby więcej (10,7%) niż w 2012 r.**, natomiast z powodu podjęcia **pracy subsydiowanej** (staże, szkolenia, prace społecznie użyteczne, prace interwencyjne, roboty publiczne, podjęcia działalności gospodarczej z tytułu otrzymania jednorazowych środków na podjęcie działalności gospodarczej, podjęcia pracy na miejscach pracy utworzonych przez pracodawców tytułem otrzymania refundacji, środków z PFRON) **wyrejestrowano 1190 osób co stanowi 14,2% odpływu (2012 r. – 13,5%), o 62 osoby (5,5%) więcej niż w 2012 r.**

Drugą co do wielkości przyczyną wyrejestrowań był brak gotowości do podjęcia pracy – 2730 osób, co stanowi 32,5 % ogółu wyłączeń (2012 r. – 36,9%). W porównaniu do analogicznego okresu roku ubiegłego odnotowano spadek liczby osób wyrejestrowanych z tego tytułu – o 346 osób (11,2%), przy jednoczesnym **spadku udziału tych osób w ogólnej liczbie wyrejestrowań (o 4,1 p. p.)**.

Wykres nr 7. Struktura wyłączeń z ewidencji bezrobotnych za okres 12 miesięcy 2013 r.



Wykres nr 8. Odpływy i napływy do bezrobocia w Elblągu w okresie 12 miesięcy 2012 – 2013



5. STRUKTURA BEZROBOCIA

Powiatowy Urząd Pracy w Elblągu dokonuje analizy struktury osób bezrobotnych według następujących kryteriów: wykształcenia, wieku, stażu, czasu pozostawania bez pracy.

Strukturę bezrobocia w Elblągu na koniec grudnia 2013 r. z podziałem na wykształcenie, wiek, staż oraz czas pozostawania bez pracy przedstawiono w poniższej tabeli.

Tabela nr 2. Bezrobotni według wykształcenia, wieku, stażu pracy i czasu pozostawania bez pracy w Elblągu

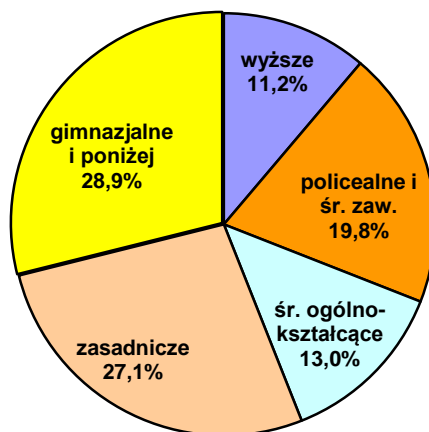
Wyszczególnienie	Stan na 31.12.2012 r.	Stan na 31.12.2013 r.
OGÓŁEM	7687	7890
WYKSZTAŁCENIE		
wyższe	840	883
policealne i średnie zawodowe	1444	1561
ogólnokształcące	943	1029
zasadnicze zawodowe	2179	2140
gimnazjalne i poniżej	2281	2277
WIEK		
1 8-24 lata	1181	1087
25-34 lata	2250	2256
35-44 lata	1626	1677
45-54 lata	1533	1540
55-59 lat	844	1012
60 i powyżej	253	318
STAZ PRACY		
bez stażu	830	868
do 1 roku	1219	1256
1 -5 lat	1815	1725
5- 10 lat	1226	1251
1 0-20 lat	1365	1433
20-30 lat	950	1010
30 i więcej	282	347
CZAS POZOSTAWANIA BEZ PRACY		
do 1 miesiąca	618	544
1-3 miesięcy	1408	1162
3-6 miesięcy	1195	1269
6-12 miesięcy	1501	1594
12-24 miesięcy	1565	1555
pow. 24 miesięcy	1400	1766

a) WYKSZTAŁCENIE:

Analizując dane z tabeli nr 2 według stanu na koniec grudnia 2013 r., należy zauważyć, iż największą populację wśród osób bezrobotnych stanowią osoby z wykształceniem gimnazjalnym i niższym (28,9%) oraz zasadniczym zawodowym (27,1%).

Do najmniej licznej grupy bezrobotnych należą osoby legitymujące się wykształceniem wyższym (11,2%).

Wykres nr 9. Struktura bezrobotnych według poziomu wykształcenia na koniec grudnia 2013 r. w Elblągu

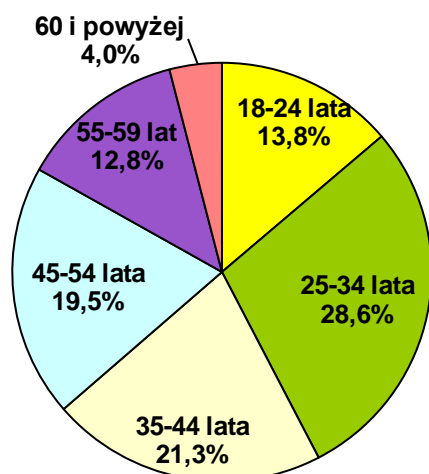


b) WIEK:

Analizując bezrobotnych wg wieku możemy stwierdzić, iż najliczniejszą grupę bezrobotnych stanowią osoby w wieku 25-34 lata (28,6). W stosunku do 2012 r. odnotowano w Elblągu wzrost o 6 osób, tj. 0,3%. W 2013 r. najwyższy wzrost liczby bezrobotnych odnotowano w przedziale wieku 60 – 64 lat (25,7%) oraz 55-59 lat (19,9%).

Spadek liczby osób bezrobotnych odnotowano w Elblągu w przedziale wieku 18-24 lata (-8,0%).

Wykres nr 10. Struktura bezrobotnych według wieku osób bezrobotnych w Elblągu.



c) STAZ PRACY:

Biorąc pod uwagę staż pracy osób bezrobotnych, największa grupa osób z terenu miasta Elbląg zarejestrowanych w Powiatowym Urzędzie Pracy w Elblągu posiada staż pracy pomiędzy 1 - 5 lat (21,9%).

Pozostałe grupy kształtują się następująco:

- do 1 roku – 15,9%;
- 5-10 lat – 15,9%;
- 10 – 20 lat – 18,2%;
- 20-30 lat – 12,8%;
- bez stażu – 11,0%;
- 30 i więcej – 4,4%.

Z przedstawionych danych wynika że struktura bezrobotnych według stażu na koniec grudnia 2013 r. w stosunku do poprzedniego czasookresu, **pozytywnym zmianom** uległa w przedziałach: 1-5 lat (- 1,7 p. p.), 5-10 lat (- 0,1 p.p.) **Negatywne zmiany** nastąpiły w przedziałach: 30 i więcej lat (+0,7 p.p.); 10-20 lat +0,4 p.p.), 20-30 lat (+0,4 p.p.). bez stażu pracy (0,2 p.p.),

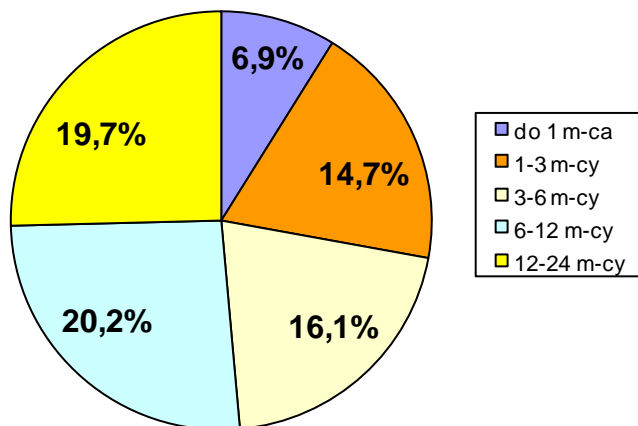
d) CZAS POZOSTAWANIA BEZ PRACY:

Jak wynika z danych zawartych w tabeli nr 2, najliczniejszą populację wśród bezrobotnych stanowią osoby zarejestrowane powyżej 24 miesięcy (22,4%).

Drugą co do wielkości grupę stanowią bezrobotni zarejestrowani od 6 do 12 miesięcy (20,2%). Kolejną liczną grupę tworzą osoby pozostające bez pracy od 12 do 24 miesięcy (19,7%).

Biorąc pod uwagę przedziały czasowe pozostawania bez pracy, najwyższy **wzrost** udziału procentowego w ogólnej liczbie bezrobotnych na przestrzeni roku obserwujemy w przedziale pow. 24 miesięcy m-cy (+ 4,2 p. p.), a najwyższy **spadek** w przedziałach: od 1 do 3 m-cy (- 3,6 p. p.), do 1 miesiąca (-1,1 p.p.) oraz od 12 do 24 m-cy (- 0,7 p. p.).

Wykres nr 11. Struktura bezrobotnych w Elblągu według czasu pozostawania bez pracy (w miesiącach) na koniec grudnia 2013 roku.



6. BEZROBOTNI WEDŁUG GRUP ZAWODÓW

Liczbę bezrobotnych z terenu Elbląga

według grup zawodów i specjalności (stan na 31 grudnia 2012 r. i 31 grudnia 2013 r.) przedstawiono w poniższej tabeli.

Tabela nr 3. Bezrobotni według grup zawodów i specjalności.

GRUPY ZAWODÓW	STAN NA 31.12.2012 r.	STAN NA 31.12.2013 r.
OGÓŁEM, z tego:	7687	7890
Bez zawodu	1312	1358
Wyżsi urzędnicy i kierownicy	9	23
Specjaliści	772	810
Technicy i inny średni personel	636	697
Pracownicy biurowi	399	398
Pracownicy usług osobistych i sprzedawcy	1595	1623
Rolnicy, ogrodnicy, leśnicy i rybacy	52	50
Robotnicy przemysłowi i rzemieślnicy	1950	1890
Operatorzy i monterzy maszyn i urządzeń	390	410
Pracownicy przy pracach prostych	572	631

Źródło: Załącznik 3 do sprawozdania MPiPS-01 o rynku pracy, opracowanie własne PUP w Elblągu

Analizując powyższe dane - wśród osób bezrobotnych według grup zawodów zarejestrowanych na koniec grudnia 2013 roku - największy odsetek stanowili robotnicy przemysłowi – 24,0%.

W dalszej kolejności znalazły się następujące grupy zawodowe:

- pracownicy usług osobistych i sprzedawcy – 20,6%;
- bez zawodu – 17,2%.

Udział procentowy bezrobotnych według grup zawodowych na koniec grudnia 2013 r. przedstawia wykres nr 12.

Wykres nr 12. Udział procentowy bezrobotnych w Elblągu według grup zawodowych.

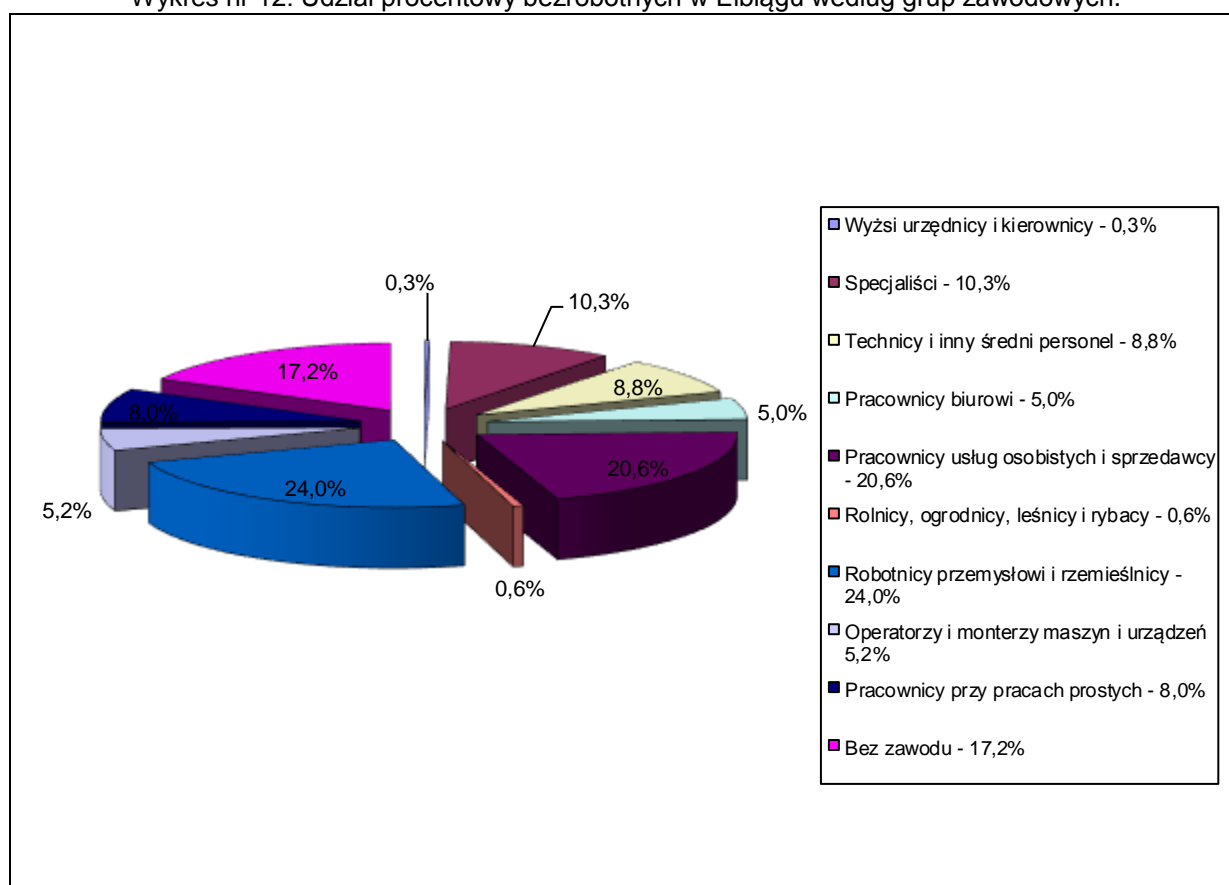


Tabela nr 4. Najliczniejsze zawody osób bezrobotnych z Elbląga zarejestrowane w PUP w Elblągu na dzień 31.12.2013 r. oraz zmiany w liczbie bezrobotnych.

Nazwa zawodu	2012 r.	2013 r.	Wzrost/ spadek
• Bez zawodu	1331	1358	27
• Sprzedawca	886	857	-29
• Robotnik gospodarczy	255	251	-4
• Robotnik budowlany	165	179	14
• Stolarz meblowy	146	162	16
• Kucharz	137	142	5

• Murarz	129	131	2
• Kaletnik	137	126	-11
• Technik prac biurowych	128	122	-6
• Specjalista administracji publicznej	107	101	-6
• Technik ekonomista	113	101	-12
• Szwaczka	95	98	3
• Sprzątaczką	90	95	5
• Stolarz	110	94	-16
• Ekonomista	93	92	-1
• Ślusarz	93	89	-4
• Krawiec	82	88	6
• Kierowca samochodu ciężarowego	68	66	-2
• Pozostali pracownicy obsługi biurowej	48	64	16
• Magazynier	76	61	-15
• Mechanik pojazdów samochodowych	81	60	-21
• Technik budownictwa	54	57	3
• Malarz budowlany	55	51	-4
• Kierowca samochodu osobowego	66	48	-18
• Specjalista do spraw marketingu i handlu	35	47	12
• Piekarz	56	46	-10
• Hydraulik	59	45	-14
• Cukiernik	54	45	-9
• Pomoc kuchenna	54	45	-9
• Przedstawiciel handlowy	56	44	-12

Wśród najliczniejszych 30 zawodów w Elblągu spadek liczby bezrobotnych nastąpił w 19 zawodach (2012 r. – w 5 zawodach), w tym najwyższy wśród sprzedawców, mechaników pojazdów samochodowych i kierowców samochodów osobowych. Wzrost liczby bezrobotnych nastąpił w 11 zawodach (2012 r. – w 25 zawodach), w tym najbardziej znaczny wśród stolarzy meblowych i robotników budowlanych.

7. AKTYWIZACJA ZAWODOWA OSÓB BEZROBOTNYCH WEDŁUG FORM WSPARCIA

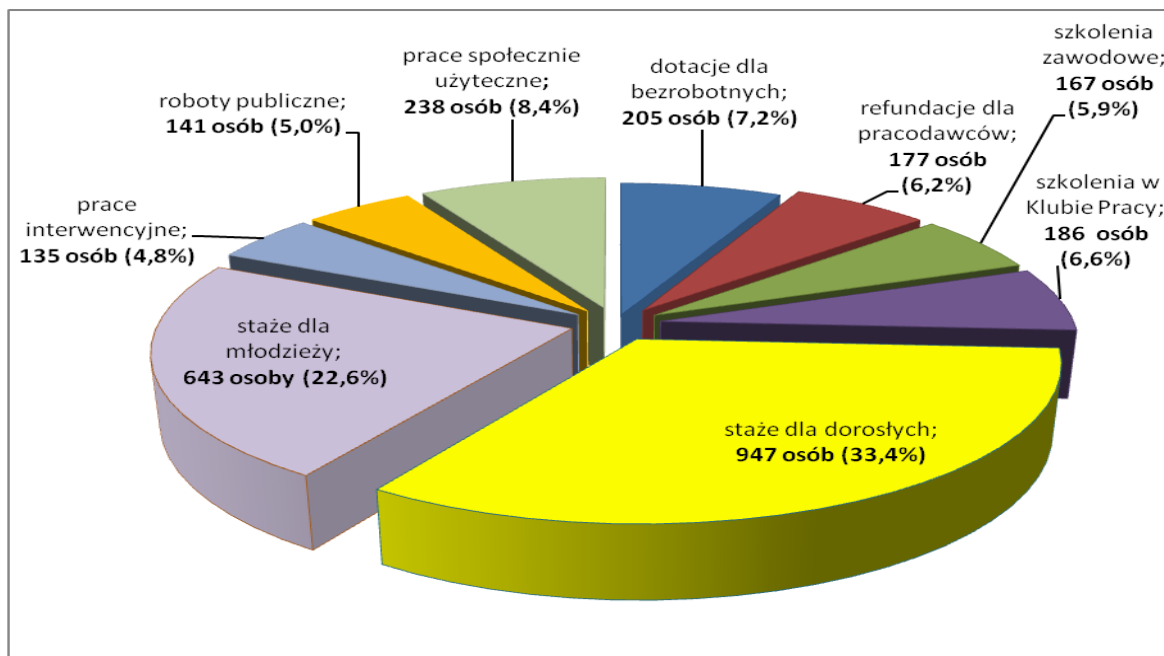
Aktywizację zawodową osób bezrobotnych prowadzono wykorzystując instrumenty oraz usługi rynku pracy:

- jednorazowe środki na podjęcie działalności gospodarczej (dotacje dla bezrobotnych);
- refundacje podmiotom prowadzącym działalność gospodarczą, kosztów wyposażenia lub doposażenia stanowiska dla skierowanego bezrobotnego;
- staże;
- prace interwencyjne;
- roboty publiczne;
- prace społecznie użyteczne;
- szkolenia;
- szkolenia w Klubie Pracy.

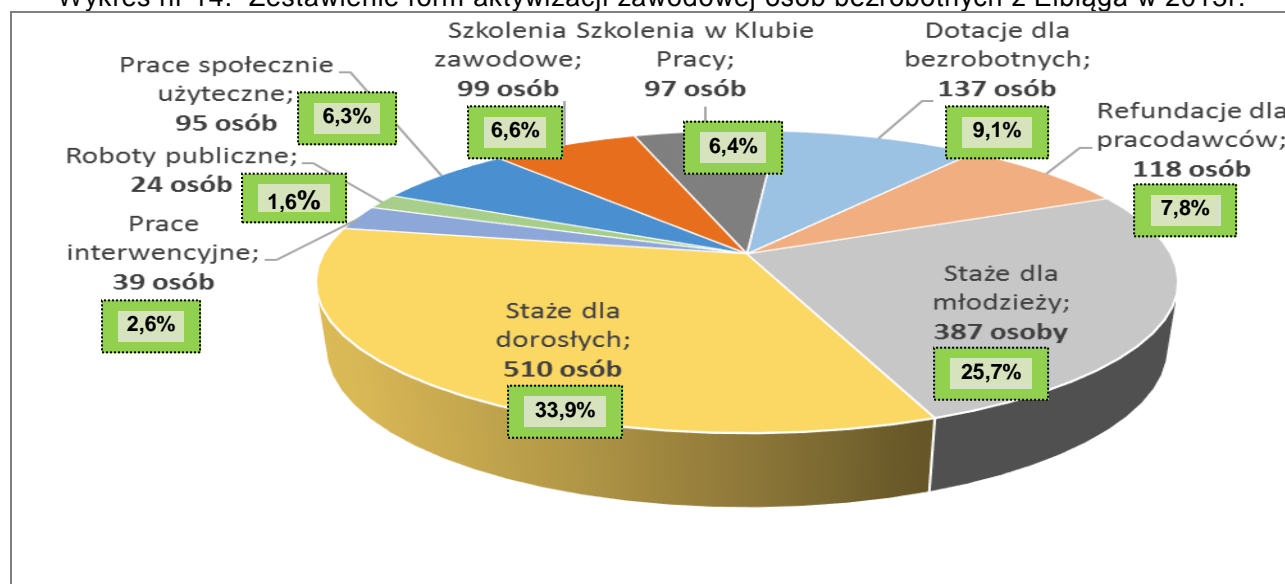
W ramach podejmowanych działań w 2013 roku zaktywizowano **2802 osoby**, w tym: **1477 osób z Elbląga**.

Efektywność programów rynku pracy realizowanych w 2013 r. w Powiatowym Urzędzie Pracy w Elblągu wyniósł 64,5% (Elbląg 76%; powiat elbląski 63%).

Wykres nr 13. Zestawienie form aktywizacji osób bezrobotnych w Powiatowym Urzędzie Pracy w Elblągu w 2013 r.



Wykres nr 14. Zestawienie form aktywizacji zawodowej osób bezrobotnych z Elbląga w 2013r.



Największym zainteresowaniem wśród pracodawców cieszyły się staże i refundacje kosztów wyposażenia lub doposażenia stanowiska pracy, a wśród bezrobotnych szkolenia i dotacje na podjęcie własnej działalności gospodarczej.

7.1. Jednorazowe środki na podjęcie działalności gospodarczej.

Jednorazowe środki na podjęcie działalności gospodarczej mogą być przyznane w formie **dotacji** w wysokości określonej w umowie, nie większej niż 6 – krotna wysokość przeciętnego wynagrodzenia, a w przypadku gdy działalność jest podejmowana na zasadach określonych dla spółdzielni socjalnych, wysokość przyznanych bezrobotnemu środków nie może przekraczać 4-krotnego przeciętnego wynagrodzenia na jednego członka założyciela spółdzielni oraz 3-krotnego przeciętnego wynagrodzenia na jednego członka przystępującego do spółdzielni socjalnej po jej założeniu.

W 2013 roku środki Funduszu Pracy i inne pozyskane przez PUP w Elblągu pozwoliły na udzielenie łącznie **205 dotacji** dla bezrobotnych na podjęcie własnej działalności gospodarczej, w tym **136 dla bezrobotnych z Elbląga**.

Środki przyznano między innymi na następujące rodzaje działalności:

- usługowa – w tym :

- mechanika pojazdowa;
- usługi mechaniczne;
- usługi kosmetyczne;
- usługi prawne;
- usługi fryzjerskie;
- usługi budowlane;
- usługi gastronomiczne;
- usługi informatyczne;
- usługi remontowo-budowlane,
- usługi stolarskie,
- aranżacja wnętrz

- handlowa – w tym:

- sklep chemiczno - kosmetyczny;
- sklep z urządzeniami teletechnicznymi;
- sklep odzieżowy;
- sklep motoryzacyjny;
- sklep internetowy + usługi handlowe.

Tabela nr 5. Jednorazowe środki na podjęcie działalności gospodarczej w latach 2012 – 2013 dla bezrobotnych **z Elbląga**

WYSZCZEGÓLNIENIE	Liczba osób, które otrzymały dotację w 2012 r.	Liczba osób, które otrzymały dotację w 2013 r.
Elbląg	92	137
Firmy prowadzące nadal działalność	99%	100%

Tabela nr 6. Jednorazowe środki na założenie spółdzielni socjalnej w latach 2012 – 2013 dla bezrobotnych z

Elbląga

WYSZCZEGÓLNIENIE	Liczba osób, które otrzymały dotację w 2012r.	Liczba osób, które otrzymały dotację w 2013 r.
miasto Elbląg	4	0
Członkowie spółdzielni nadal działający	100%	-

7.2. Refundacje podmiotom prowadzącym działalność gospodarczą, kosztów doposażenia lub wyposażenia stanowiska pracy dla skierowanego bezrobotnego.

Refundacja podmiotowi prowadzącemu działalność gospodarczą kosztów wyposażenia lub doposażenia stanowiska pracy dla skierowanego bezrobotnego może być przyznana w wysokości określonej w umowie nie wyższej jednak niż 6 – krotnej wysokości przeciętnego wynagrodzenia.

W 2013 roku 106 podmiotów gospodarczych otrzymało wsparcie PUP w Elblągu w formie refundacji kosztów wyposażenia lub doposażenia stanowiska pracy dla skierowanego bezrobotnego łącznie na **177 stanowisk pracy** (2012 r. – na 182 stanowisk).

Z tego dla pracodawców z Elbląga na 118 stanowisk.

Najczęściej tworzone były stanowiska pracy w zawodach:

- instalator teletechniki;
- barman – kelner;
- sprzedawca;
- pomoc kucharza;
- kucharz;
- pracownik ogólnobudowlany;
- szklarz;
- cieśla;
- operator monitoringu wizyjnego-administrator działu technicznego;
- mechanik samochodowy ;
- operator obrzynarki;
- serwisant - instalator - kierowca;
- kierowca - zaopatrzeniowiec;
- tapicer ;
- instruktor nauki jazdy;
- zaopatrzeniowiec;
- sprzedawca – florysta;
- drukarz – obsługa drukarki;
- lakiernik samochodowy ;
- kaletnik ;
- fryzjer;
- przedstawiciel handlowy;
- geodeta - informatyk.

Tabela nr 7. Miejsca pracy utworzone tytułem refundacji kosztów doposażenia lub wyposażenia stanowiska pracy dla skierowanego bezrobotnego w latach 2012 – 2013 dla bezrobotnych z Elbląga

Wyszczególnienie	Liczba osób zatrudnionych na refundowanym stanowisku pracy w 2012 r.	Liczba osób zatrudnionych na refundowanym stanowisku pracy w 2013 r.
Elbląg	121	118

7.3. Staż.

Staż – oznacza to nabywanie przez bezrobotnego umiejętności praktycznych do wykonywania pracy przez wykonywanie zadań w miejscu pracy bez nawiązywania stosunku pracy z pracodawcą.

W 2013 roku w ramach tej formy zaktywizowano ogółem **1590 osób**, w **tym 897 osób z Elbląga**.

Tabela nr 8. Organizacja staży w latach 2012 – 2013 dla bezrobotnych i poszukujących pracy z Elbląga

LP.	WYSZCZEGÓLNIENIE	2012 r.	2013 r.
1	Zobowiązania wynikające z umów zawartych w 2012 r. oraz kontynuacja programu	65	246
2	Liczba osób skierowanych do udziału w stażach	573	651
3	Liczba osób, które zakończyły staż	412	640
4	Liczba osób zatrudnionych po zakończeniu stażu	268	476
5	Efektywność programu w % (pkt. 4 do 3)	65,0	74,4

7.5. Prace interwencyjne.

Prace interwencyjne – to zatrudnienie bezrobotnego przez pracodawcę, które nastąpiło w wyniku umowy zawartej ze starostą, ma na celu wsparcie osób będących w szczególnej sytuacji na rynku pracy. W ramach tej formy ogółem zaktywizowano **135 osób**, w tym **39 osób z Elbląga**.

Tabela nr 9. Organizacja prac interwencyjnych w latach 2012 – 2013 dla bezrobotnych z Elbląga.

LP.	WYSZCZEGÓLNIENIE	2012 r.	2013 r.
1	Zobowiązania wynikające z umów zawartych w 2012 r. oraz kontynuacja programu	23	16
2	Liczba osób bezrobotnych skierowanych do udziału w pracach interwencyjnych	35	23
3	Liczba osób, które zakończyły zatrudnienie w ramach prac interwencyjnych	30	33
4	Liczba osób zatrudnionych po zakończeniu prac interwencyjnych	24	30
5	Efektywność programu w % (pkt. 4 do 3)	80	90,9

7.6. Roboty publiczne.

Roboty Publiczne – to zatrudnienie osoby bezrobotnej w okresie nie dłuższym niż 12 miesięcy przy wykonywaniu prac organizowanych przez gminy, organizacje pozarządowe statutowo zajmujące się problematyką: ochrony środowiska, kultury, oświaty, kultury fizycznej i turystyki, opieki zdrowotnej, bezrobocia oraz pomocy społecznej, a także spółki wodne i ich związki, jeżeli prace te są finansowane lub dofinansowane ze środków samorządu terytorialnego, budżetu państwa, funduszy celowych, organizacji pozarządowych, spółek i ich związków.

W 2013 roku w ramach robót publicznych ogółem uzyskało zatrudnienie **141 osób bezrobotnych**, w tym **24 osoby z Elbląga**.

Tabela nr 10. Organizacja robót publicznych w latach 2012 – 2013 dla bezrobotnych z Elbląga.

LP.	WYSZCZEGÓLNIENIE	2012 r.	2013 r.
1	Zobowiązania wynikające z umów zawartych w 2012 r. oraz kontynuacja programu	1	14
2	Liczba osób bezrobotnych skierowanych do udziału w robotach publicznych	17	10
3	Liczba osób, które zakończyły roboty publiczne	4	23
4	Liczba osób zatrudnionych po zakończeniu robót publicznych	1	21
5	Efektywność programu w % (pkt. 4 do 3)	25,0	91,3

7.7. Prace społecznie użyteczne

Prace społecznie użyteczne – to prace wykonywane przez bezrobotnych bez prawa do zasiłku na skutek skierowania przez starostę, organizowane przez gminę w jednostkach organizacyjnych pomocy społecznej, organizacjach lub instytucjach statutowo zajmujących się pomocą charytatywną lub na rzecz społeczności lokalnej.

W 2013 r. w ramach prac społecznie użytecznych zaktywizowano **238 osób**.

W 2013 roku zawarto 7 porozumień na zorganizowanie prac społecznie użytecznych w:

- 1) mieście i gminie Tolkmicko,
- 2) gminie Milejewo,
- 3) gminie Elbląg,
- 4) gminie Gronowo Elbląskie,
- 5) gminie Godkowo,
- 6) mieście i gminie Młynary,

7) gminie Rychliki

i zaktzywizowano na mocy porozumień **143 osoby** z gmin jak wyżej.

Na wniosek Miejskiego Ośrodka Pomocy Społecznej w Elblągu pokryto koszty organizacji prac społecznie użytecznych **dla 95 osób bezrobotnych z Elbląga.**

Tabela nr 11. Organizacja prac społecznie użytecznych w latach 2012 – 2013 dla bezrobotnych z miasta Elbląg

LP.	WYSZCZEGÓLNIENIE	2012 r.	2013 r.
1	Zobowiązania wynikające z umów zawartych w 2012 r. oraz kontynuacja programu	0	20
2	Liczba osób bezrobotnych skierowanych do udziału w pracach społecznie użytecznych	68	75
3	Liczba osób, które zakończyły prace społecznie użyteczne	44	75
4	Liczba osób zatrudnionych po zakończeniu prac społecznie użytecznych	11	12
5	Efektywność programu w % (pkt. 4 do 3)	25	16

7.8. Szkolenia.

Szkolenie – to pozaszkolne zajęcia mające na celu uzyskanie, uzupełnienie lub doskonalenie umiejętności i kwalifikacji zawodowych lub ogólnych, potrzebnych do wykonywania pracy przez osobę bezrobotną lub poszukującą pracy. Forma ta może być stosowana w szczególności w przypadku:

- braku kwalifikacji zawodowych;
- konieczności zmiany lub uzupełnienia kwalifikacji;
- utraty zdolności do wykonywania pracy w dotychczas wykonywanym zawodzie;
- braku umiejętności aktywnego poszukiwania pracy.

Na szkolenia skierowano w 2013 roku **łącznie 167 osób** (w 2012 r. – 195 osób), **w tym z Elbląga – 99 osób** (w 2012 r. – 149 osób).

Zatrudnienie po zakończeniu szkoleń (w okresie 3 miesięcy) podjęło 54,6% bezrobotnych, którzy ukończyli tę formę aktywizacji.

Szkolenia w 2013 roku odbywały się głównie w trybie indywidualnym (wskazane przez bezrobotnego), a największym zainteresowaniem cieszyły się kierunki:

- spawacz metodą MAG, MIG, TIG;
- prawo jazdy kat C, E-C;
- kwalifikacja wstępna - przewóz rzeczy (kat. E-C)
- kwalifikacja wstępna - przewóz osób (kat. D);
- operator koparko - ładowarki kl. III;
- operator koparki różnych typów;
- obsługa kas fiskalnych;
- uprawnienie energetyczne E grupy I

- obsługa wózka jezdniowego z wymianą butli.

W 2013 r. Powiatowy Urząd Pracy w Elblągu zorganizował również dwa szkolenia grupowe z „ABC przedsiębiorczości”, w których uczestniczyło 41 osób, w tym 31 osób z Elbląga.

Tabela nr 12. Organizacja szkoleń w latach 2012 – 2013 dla bezrobotnych z miasta Elbląg

LP.	WYSZCZEGÓLNIENIE	2012 r.	2013 r.
1	Zobowiązania wynikające z umów zawartych w 2012 r.	10	2
2	Liczba osób bezrobotnych skierowanych do udziału w szkoleniach	139	97
3	Liczba osób, które zakończyły szkolenia	136	97
4	Liczba osób zatrudnionych po zakończeniu szkoleń	61	54
5	Efektywność programu w % (pkt. 4 do 3)	44,8	55,7

W 2013r. były realizowane również **szkolenia z zakresu aktywnego poszukiwania pracy**.

Na szkolenia skierowano **łącznie 186 osób, w tym 97 z Elbląga**.

8. OSOBY POWRACAJĄCE Z ZAGRANICY

W 2013 r. zarejestrowało się 447 osób, które pracowały za granicą (z Elbląga - 220 osób; z powiatu elbląskiego – 227 osób), tj. łącznie o 42 osoby więcej niż w roku 2012. Kobiety stanowiły 34,5% ogółu osób powracających z zagranicy.

Spośród 220 osób powracających z zagranicy z miasta Elbląg zarejestrowanych w 2013 roku, również w tym roku wyrejestrowano 72 osoby, tj. 32,7%, z powodu:

- podjęcia pracy – 30 osób;
- nieusprawiedliwionego niestawiennictwa – 24 osoby;
- odmowy podjęcia pracy – 2 osoby;
- wykreślenia z ewidencji na wniosek bezrobotnego – 10 osób;
- podjęcia działalności gospodarczej – 6 osób.

9 . ZWOLNIENIA GRUPOWE

Stan zarejestrowanych bezrobotnych w grupie osób zwolnionych z przyczyn leżących po stronie pracodawcy na dzień 31.12.2013 r. wyniósł 389 osób, w tym 245 kobiet, tj. 4,9% ogółu zarejestrowanych.

W okresie styczeń - grudzień 2013 r. zarejestrowało się 414 osób, w tym 260 kobiet z przyczyn dotyczących zakładu pracy (wzrost o 28 osób, tj. 7,5%).

W 2013 r. Powiatowy Urząd Pracy w Elblągu przyjął zgłoszenia z 8 zakładów pracy, zamierzających dokonać zwolnień z przyczyn nie dotyczących pracowników („zwolnienia grupowe”):

- 1) Bank Polski PKO w Warszawie – 6 osób;
- 2) Drogerie ASTER SA w Gdyni – 4 osoby;
- 3) Towarzystwo Ubezpieczeń i Reasekuracji „WARTA” SA w Warszawie – 2 osoby;
- 4) InterRisk Towarzystwo Ubezpieczeń SA w Warszawie – 4 osoby;
- 5) PZU SA/PZU ŻYCIE Oddział Regionalny w Gdańsku – 8 osób;
- 6) PZU SA/PZU ŻYCIE w Warszawie – 1 osoba;
- 7) PKP Polskie Linie Kolejowe SA Zakład Linii Kolejowych w Olsztynie – brak informacji, ile osób przewidzianych jest do zwolnienia z terenu działania PUP w Elblągu;
- 8) Orange Customer Service Sp. z o.o. z siedzibą w Warszawie – brak informacji, ile osób przewidzianych jest do zwolnienia z terenu działania PUP w Elblągu.

Zgłoszone zwolnienia objęły 25 osób.

Należy jednakże pokreślić, że liczba zgłaszanych do Powiatowego Urzędu Pracy w Elblągu informacji o zwolnieniach grupowych nie oddaje w pełni skali całego zjawiska związanego z redukcją miejsc pracy w mieście Elbląg. Pracodawcy, mając problem z utrzymaniem dotychczasowego stanu zatrudnienia, nie przedłużają umów na czas określony i posiłkują się stażami lub innymi formami aktywizacji zawodowej.

10. OSOBY BEZROBOTNE BĘDĄCE W SZCZEGÓLNEJ SYTUACJI NA RYNKU PRACY

10.1. Udział osób bezrobotnych będących w szczególnej sytuacji na rynku pracy do ogółu bezrobotnych

Osoby będące w szczególnej sytuacji na rynku pracy to:

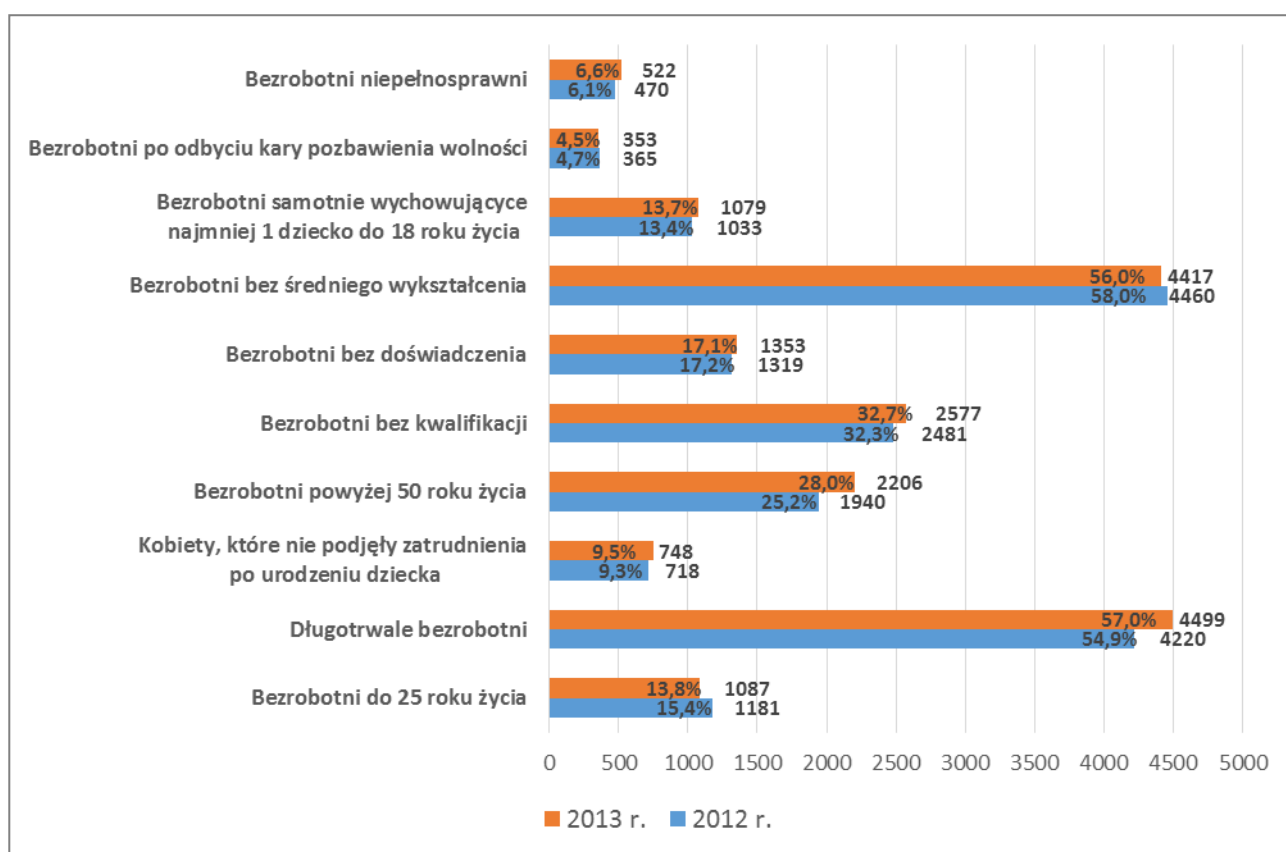
- 1) bezrobotni do 25 roku życia;
- 2) bezrobotni długotrwale albo po zakończeniu kontraktu socjalnego albo kobiety, które nie podjęły zatrudnienia po urodzeniu dziecka;
- 3) bezrobotni powyżej 50 roku życia;
- 4) bezrobotni bez kwalifikacji zawodowych, bez doświadczenia zawodowego lub bez wykształcenia średniego;

- 5) bezrobotni samotnie wychowujący co najmniej jedno dziecko do 18 roku życia;
- 6) bezrobotni, którzy po odbyciu kary pozbawienia wolności nie podjęli zatrudnienia;
- 7) bezrobotni niepełnosprawni.

Do ww. kategorii bezrobotnych mogą być dodatkowo stosowane instrumenty rynku pracy określone w *ustawie z dnia 20 kwietnia 2004 r. o promocji zatrudnienia i instytucjach rynku pracy* takie jak: staże, prace interwencyjne, roboty publiczne, prace społecznie użyteczne.

Na 31.12.2013 roku zarejestrowanych było ogółem **13101 osób** bezrobotnych będących w szczególnej sytuacji na rynku pracy, z czego **7284 osoby to bezrobotni z terenu miasta Elbląga**.

Wykres nr 15. Struktura osób znajdujących się w szczególnej sytuacji na rynku pracy w Elblągu.



Najliczniejszą grupę wśród bezrobotnych z tzw. „grupy ryzyka” stanowiły osoby bez wykształcenia średniego (56%) i długotrwale bezrobotne (57%).

Najwyższy wzrost liczby bezrobotnych w grupach ryzyka obserwujemy wśród:

- osób, powyżej 50 roku życia (13,7%);
- osób niepełnosprawnych (11,1%);
- osób długotrwale bezrobotnych (6,6%).

W 2013 r. zaktywizowano **2454 osoby z Elbląga** będące w szczególnej sytuacji na rynku pracy, w tym w ramach:

- prac interwencyjnych – 42 osoby;
- robót publicznych – 20 osób;
- podjęcia działalności gospodarczej – 195 osób;
- podjęcia pracy w ramach refundacji – 308 osób;
- szkolenia – 143 osoby;
- stażu – 1495 osób;
- prac społecznie użytecznych – 251osób.

Aktywizację zawodową bezrobotnych będących w szczególnej sytuacji na rynku pracy z Elbląga przedstawia poniższa tabela nr 14.

Tabela nr 14. Aktywizacja zawodowa osób bezrobotnych będących w szczególnej sytuacji na rynku z Elbląga w 2013 r. (Załącznik nr 6).

Osoby, które rozpoczęły uczestnictwo w aktywizacji zawodowej	Prace Interwencyjne	Roboty publiczne	Podjęcia działalności gospodarczej	Podjęcia pracy w ramach refundacji	Szkolenia	Staże	Prace społecznie użyteczne	Razem
Do 25 roku życia	4	2	20	37	16	307	3	389
Efektywność	80%	100	100	100	66,7	62,2	0,0	68,0
Długotrwale bezrobotni	8	5	51	55	39	272	63	493
Efektywność	85,7	92,3	100	100	46,1	59,6	15,6	62,0
Kobiety po ur. dziecka	1	1	5	3	1	43	18	72
Efektywność	100	100	100	100	100	63,9	29,2	57,7
Powyżej 50 roku życia	6	3	21	31	18	88	28	195
Efektywność	87,5	83,3	100	100	11,1	55,9	17,2	59,9
Bez kwalifikacji zawodowych	5	2	28	48	10	202	26	321
Efektywność	90	66	100	100	60	61,5	14,3	66,4
Bez doświadczenia zawodowego	2	2	14	25	15	292	5	355
Efektywność	75	80	100	100	60	66,9	14,3	69,4
Bez wykształcenia średniego	8	2	40	83	32	178	59	402
Efektywność	92,8	85,7	100	100	40,6	57,7	17,3	63,5
Samotnie wychowujący dziecko do 18 roku życia	6	3	9	17	5	71	24	135
Efektywność	85,7	85,7	100	100	20,0	20,0	12,9	59,0
Niepełnosprawni	2	0	5	7	4	27	10	55
Efektywność	100	100	100	100	75	65,2	25	66,1

Bezrobotni którzy po odbyciu kary pozbawienia wolności nie podjęli	0	0	2	2	2	8	5	19
Efektywność	0	100	100	100	0	50	16,7	47,0
Po zakończeniu kontraktu socjalnego	0	0	0	0	1	7	10	18
Efektywność	0	0	0	0	0	66,6	9,0	20

Do udziału w aktywnych programach rynku pracy w pierwszej kolejności kierowane były osoby długotrwale bezrobotne (493 osoby), osoby bez wykształcenia średniego (402 osoby) oraz młodzież (389 osób). Po zakończeniu udziału w programach najwyższą efektywnością zatrudnieniową (podjęcie pracy w okresie 3 miesięcy) osiągnęły osoby młode, bez doświadczenia zawodowego (69,4%). Efektywność dla wszystkich bezrobotnych będących w szczególnej sytuacji na rynku pracy osiągnęła 65%.

10.2. Niepełnosprawni.

Niepełnosprawni bezrobotni to osoby z orzeczeniem o stopniu niepełnosprawności, które nie posiadają przyznanego świadczenia z tytułu niepełnosprawności i nie pozostają w zatrudnieniu oraz nie uzyskują innych dochodów podlegających opodatkowaniu o wysokości przekraczającej połowę minimalnego wynagrodzenia.

Według stanu na dzień 31.12.2013 r. w Powiatowym Urzędzie Pracy w Elblągu zarejestrowane były 522 osoby (263 kobiety) niepełnosprawne bezrobotne z Elbląga (co stanowi 6,6% ogółu bezrobotnych), w tym:

- ze znacznym stopniem niepełnosprawności – 5 osób (1,0%);
- z umiarkowanym stopniem niepełnosprawności – 103 osoby (19,7%);
- z lekkim stopniem niepełnosprawności – 414 osób (79,3%).

Wśród niepełnosprawnych bezrobotnych najliczniejszą grupę stanowiły:

- osoby z wykształceniem zasadniczym zawodowym – 187 (35,8%);
- osoby z wykształceniem podstawowym i niepełnym podstawowym – 158 (30,3%);
- osoby poprzednio pracujące – 497 (95,2%);
- osoby długotrwale bezrobotne – 296 (56,7%).

Osoby niepełnosprawne poszukujące pracy to osoby z orzeczonym stopniem niepełnosprawności, które są uprawnione do pobierania świadczeń z tytułu stopnia niepełnosprawności bądź pozostają w zatrudnieniu.

Według stanu na dzień 31.12.2013 r. zarejestrowanych było 90 osób niepełnosprawnych poszukujących z Elbląga (38 kobiet), w tym:

- ze znacznym stopniem niepełnosprawności – 17 osób (18,9%);
- z umiarkowanym stopniem niepełnosprawności – 55 osób (61,1%);
- z lekkim stopniem niepełnosprawności – 18 osób (20,0%).

11. WYBRANE ZAGADNIENIA Z POŚREDNICTWA PRACY

11.1. POŚREDNICTWO PRACY

Oferty pracy

Powiatowy Urząd Pracy w Elblągu w 2013 r. pozyskał **3477 ofert pracy** adresowanych do osób bezrobotnych, w tym:

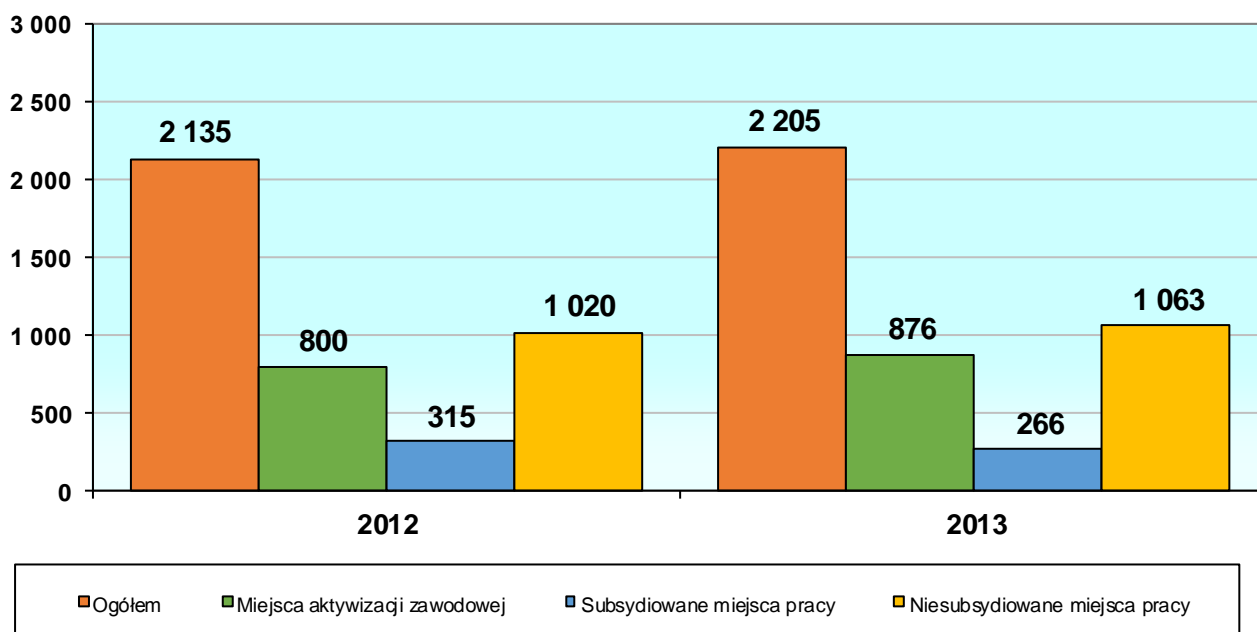
z terenu miasta Elbląg – **2205** ofert tj. 63,4% wszystkich ofert (o 70 miejsc pracy więcej niż w 2012 r.), w tym:

- **266 subsydiowanych** miejsc pracy z Funduszu Pracy, EFS i PFRON (o 49 mniej, tj. 15,5% niż w okresie 12 miesięcy 2013 r.),
- **876 miejsc aktywizacji zawodowej** (o 76 więcej, tj. 9,5% niż w okresie 12 miesięcy 2012 r.),
- **1063 niesubsydiowanych** miejsc pracy (o 43 więcej, tj. 4,2% niż w okresie 12 miesięcy 2012 r.).

Tabela nr 15. Oferty pracy zgłoszone przez pracodawców w okresie styczeń - grudzień 2012 r. i 2013 r.

Miesiąc	MIASTO ELBLĄG	
	2012 r.	2013 r.
Styczeń	92	126
Luty	167	138
Marzec	128	172
Kwiecień	309	378
Maj	179	192
Czerwiec	234	276
Lipiec	186	158
Sierpień	163	157
Wrzesień	208	159
Październik	213	139
Listopad	131	194
Grudzień	125	116
Razem	2135	2205

Wykres nr 16. Miejsca pracy z terenu Elbląga pozyskane w okresie styczeń – grudzień w latach 2012 – 2013.



Struktura ofert pracy w porównaniu do analogicznego okresu 2012 r. zmieniła się na korzyść miejsc aktywizacji zawodowej. Stanowią one obecnie 39,7% wszystkich wolnych miejsc pracy i aktywizacji zawodowej, a więc o 2,2 p. proc. więcej niż w 2012 r.

Tabela nr 16. Struktura subsydiowanych miejsc pracy i miejsc aktywizacji zawodowej, które wpłynęły do urzędu w 2013 r.

Formy aktywizacji	Liczba ofert pracy w Elblągu
OGÓŁEM z tego:	1142
Staże	749
Refundowane miejsca pracy	179
Prace społecznie użyteczne	127
Prace interwencyjne	33
Roboty publiczne	20
Refundowane miejsca pracy z PFRON	29
Refundacja składek na ubezpieczenie społeczne	5

W ogólnej liczbie 2205 ofert pracy:

- 460 ofert, tj. 20,9% pochodziło z sektora publicznego,
- 1745 ofert, tj. 79,1% z sektora prywatnego.

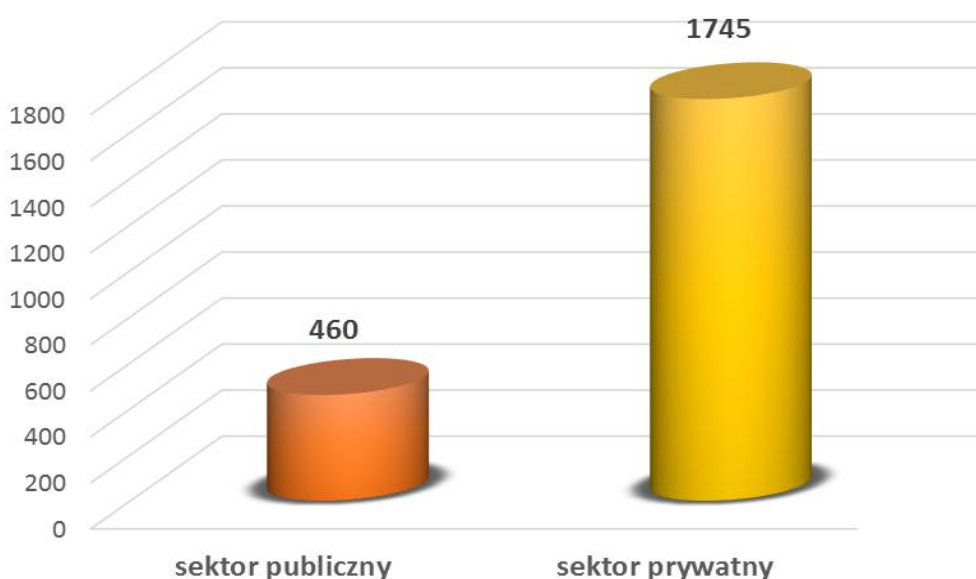
Wśród 2205 oferowanych miejsc pracy, oferty **dla osób niepełnosprawnych** stanowiły **7,4%**, tj. **163**, z terenu Elbląga, w tym:

- subsydiowane 23,3% (**38**)
- z sektora publicznego 8,6% (**14**).

Najczęściej zgłaszane były miejsca pracy w zawodach:

- sprzątaczką;
- pracownik porządkowy terenów;
- zamiatacz placowy;
- pracownik ochrony fizycznej;
- kierowca kat.- B;
- pracownik gospodarczy;
- magazynier;
- kucharz;

Wykres nr 17. Oferty według sektora w Elblągu

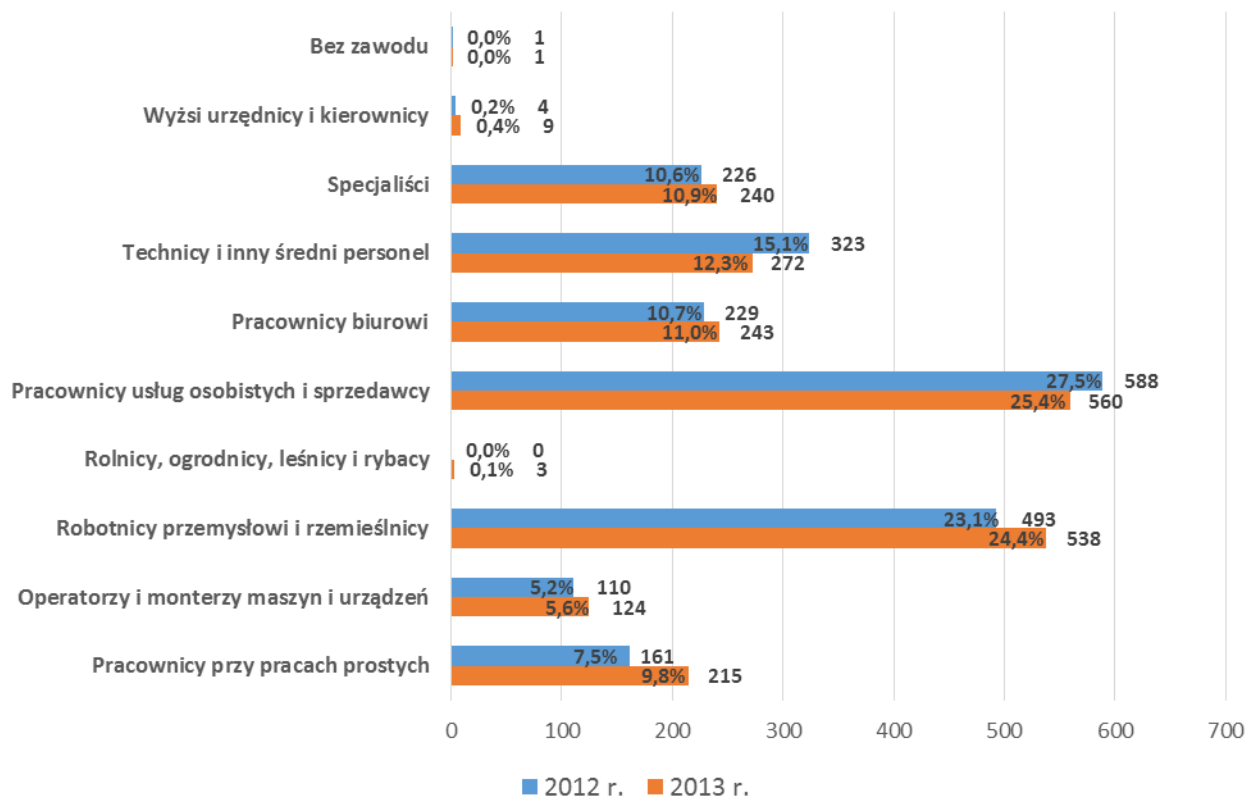


Wykaz ofert pracy według klasyfikacji zawodów i specjalności przedstawia poniższa tabela.

Tabela nr 17. Oferty pracy według podstawowych grup zawodowych.

GRUPY ZAWODÓW	12 miesięcy 2012 r.	12 miesięcy 2013 r.
OGÓŁEM, z tego:	2135	2205
Bez zawodu	1	1
Wyżsi urzędnicy i kierownicy	4	9
Specjaliści	226	240
Technicy i inny średni personel	323	272
Pracownicy biurowi	229	243
Pracownicy usług osobistych i sprzedawcy	588	560
Rolnicy, ogrodnicy, leśnicy i rybacy	0	3
Robotnicy przemysłowi i rzemieślnicy	493	538
Operatorzy i monterzy maszyn i urządzeń	110	124
Pracownicy przy pracach prostych	161	215

Wykres nr 18. Udział procentowy ofert pracy w Elblągu wg grup zawodowych



Oferty najczęściej wpływające do urzędu adresowane były do:

- pracowników usług osobistych i sprzedawców – 25,4%;
- robotników przemysłowych i rzemieślników – 24,4%;
- technicy i inny średni personel – 12,3%;
- pracowników biurowych – 11%;
- pracowników przy pracach prostych – 5,2%;

Spadek oferowanych miejsc pracy nastąpił w pięciu spośród dziesięciu podstawowych grup zawodowych, w tym: wśród wyższych urzędników i kierowników o 71,4%, pracowników usług osobistych i sprzedawców o 5,4%, pracowników przy pracach prostych o 24,7%, operatorów maszyn i urządzeń o 14,7%.

Tabela nr 18. Najczęściej oferowane stanowiska pracy w Elblągu w 2013 r. w porównaniu do analogicznego okresu roku ubiegłego.

Oferowane miejsca pracy i miejsca aktywizacji zawodowej	2012 r.	2013 r.	Wzrost/ spadek
• Sprzedawca*	173	150	-23
• Robotnik gospodarczy	125	159	34
• Pozostali pracownicy obsługi biurowej	58	78	20
• Szwaczka	79	71	-8
• Technik administracji*	61	64	3
• Technik prac biurowych*	74	59	-15
• Specjalista administracji publicznej	51	49	-2
• Sprzątaczką biurową i domową	35	49	14

• Magazynier	2	46	44
• Pracownik ochrony fizycznej bez licencji	43	42	-1
• Przedstawiciel handlowy	54	38	-16
• Pozostali spawacze i pokrewni	43	33	-10
• Stolarz	11	37	26
• Pozostali spawacze i pokrewni	43	33	-10
• Robotnik budowlany	31	32	1
• Kucharz*	46	30	-16
• Kierowca autobusu	6	30	24
• Pomoc kuchenna	26	27	1
• Spawacz metoda TIG	12	25	13
• Mechanik pojazdów samochodowych*	17	25	8
• Fryzjer*	29	22	-7
• Kelner*	21	22	1
• Murarz*	54	21	-33
• Mechanik samochodów osobowych	17	21	4
• Kierowca samochodu dostawczego	3	19	16
• Technik handlowiec*	31	18	-13
• Kasjer handlowy	10	17	7
• Kierowca samochodu ciężarowego	15	16	1
• Monter konstrukcji stalowych	3	15	12
• Dekarz	0	14	14

Wśród najliczniejszych 30 ofert pracy w mieście Elbląg spadek liczby miejsc pracy nastąpił w 12 zawodów, w tym najwyższy wśród: murarzy, sprzedawców oraz kucharzy. Wzrost miejsc nastąpił wśród 18 zawodów, w tym najbardziej znaczny wśród magazynierów, robotników gospodarczych, pracowników obsługi biurowej, stolarzy, kierowców autobusów, kierowców samochodów dostawczych oraz spawaczy metodą TIG.

OBSŁUGA OSÓB BEZROBOTNYCH PRZEZ POŚREDNIKÓW PRACY

W 2013 roku pośrednicy wydali 4920 skierowań w celu udzielenia pomocy bezrobotnym i poszukującym pracy w uzyskaniu odpowiedniego zatrudnienia w zakresie pośrednictwa krajowego i sieci EURES oraz udzielenia pomocy pracodawcom w pozyskaniu pracowników o poszukiwanych kwalifikacjach zawodowych.

GIEŁDY PRACY

Powiatowy Urząd Pracy w Elblągu w 2013 roku zorganizował **7 giełd pracy na 67 stanowisk**. Spośród 163 uczestników spotkań pracodawcy zatrudnili 48 osób, co oznacza, że 29% uczestników podjęło pracę. Pracodawcy dysponowali ofertami na następujące stanowiska pracy: opiekunka osób starszych, pracownicy produkcji, inżynier mechanik, cieśla, betoniarz, zbrojarz, pracownik do rozbiórki ryb, masażysta.

W przypadku 1 firmy ilość miejsc pracy była nieograniczona (opiekunka – praca na terenie Niemiec.) Nabór jest cały czas aktualny, a liczba miejsc nieokreślona.

SPOTKANIA Z PRACODAWCAMI

W 2013 roku Powiatowy Urząd Pracy w Elblągu zorganizował 15 spotkań z pracodawcami i 7 spotkań z innymi partnerami lokalnego rynku pracy. W spotkaniach uczestniczyło 123 spośród 198 zaproszonych pracodawców.

Pracodawcy lokalnego rynku pracy reprezentowali branże:

- handel;
- usługi rolnicze, transportowe, dentystyczne, budowlane i porządkowe

Tematem spotkań była promocja i informacja o usługach i instrumentach rynku pracy dostępnych dla najważniejszych partnerów rynku pracy, jakimi są pracodawcy oraz wskazanie możliwości wspólnego działania na rzecz łagodzenia skutków bezrobocia na lokalnym rynku pracy.

W celu nawiązania współpracy oraz promocji usług urzędu, pośrednicy pracy odwiedzili 808 pracodawców z Elbląga i powiatu elbląskiego. Pozyskano 55 ofert i nawiązano nową współpracę z 323 pracodawcami.

TARGI PRACY

Umożliwiają bezpośrednie kontakty poszukujących pracy z pracodawcami i innymi uczestnikami rynku pracy, takimi jak: instytucje i jednostki szkoleniowe, agencje pośrednictwa pracy, stowarzyszenia, PIP i ZUS.

W 2013 r. targi pracy odbyły się 2 krotnie: wiosną i jesienią.

W dniu 18 kwietnia 2013 roku odbyły się (po raz trzynasty) **Targi Pracy i Przedsiębiorczości** zorganizowane przez Powiatowy Urząd Pracy w Elblągu i Centrum Edukacji i Pracy Młodzieży OHP.

W tegorocznej edycji udział wzięło 58 wystawców, w tym 34 pracodawców. Wszyscy uczestnicy targów mieli możliwość zapoznania się z różnorodnymi ofertami zatrudnienia w kraju, a także za granicą. Przedstawiono **202 oferty pracy** krajowe oraz oferty pracy za granicą w różnych branżach i zawodach.

Na targach pracodawcy reprezentowali następujące branże: stolarstwo, przemysł

odzieżowy, spożywczy, handel, transport, turystyka, ochrona mienia, windykacja.

Program targów obejmował: oferty pracy, oferty edukacyjne, informacje w zakresie przedsiębiorczości oraz konsultacje doradcy zawodowego i psychologa.

Do udziału w targach zaproszono instytucje, które prowadzą działalność na rzecz osób chcących założyć własną działalność gospodarczą (KĄCIK PRZEDSIĘBIORCZOŚCI). Zainteresowani mogli zasięgnąć informacje na temat możliwości pozyskania środków na działalność gospodarczą w formie dotacji lub pożyczek, skorzystać z pomocy przy pisaniu wniosków o tego typu pomoc czy porozmawiać z przedstawicielami banków, wspierających finansowo osoby chcące założyć własną działalność gospodarczą.

W dniu 16 października 2013 r. w ramach Tygodnia Obywateli Europy na Warmii i Mazurach odbyła się kolejna edycja Elbląskich Targów Pracy. Organizatorem targów był Powiatowy Urząd Pracy w Elblągu, w partnerstwie z Centrum Edukacji i Pracy Młodzieży OHP w Elblągu oraz Wojewódzkim Urzędem Pracy w Olsztynie.

Na targach gościliśmy 60 wystawców (w tym 31 pracodawców). Podczas targów zaprezentowano **298 ofert pracy** w różnych branżach i zawodach dla osób poszukujących zatrudnienia.

Zorganizowane po raz czternasty targi pracy były dla pracodawców okazją do zaprezentowania aktualnych ofert pracy oraz pozyskania odpowiedzialnych pracowników, przede wszystkim dzięki bezpośredniemu kontaktowi z osobami zainteresowanymi podjęciem zatrudnienia. Wydarzenie to było również szansą na znalezienie zatrudnienia za granicą, uzyskania informacji o możliwości podniesienia kwalifikacji czy też pozyskania wiedzy dla chcących rozpocząć własną działalność gospodarczą. Agencje zatrudnienia reprezentowały oferty pracy za granicą. Wojewódzki Urząd Pracy w Olsztynie oferował miejsca pracy za granicą w ramach sieci EURES dla osób, które chciałyby podjąć pracę w którymś z krajów Unii Europejskiej lub Europejskiego Obszaru Gospodarczego.

Podczas targów zainteresowane osoby mogły skorzystać z porady doradcy zawodowego, psychologa oraz uzyskać informacje z zakresu pośrednictwa pracy.

Uczestnicy targów mieli możliwość skorzystania z konsultacji z przedstawicielami Zakładu Ubezpieczeń Społecznych oraz Państwowej Inspekcji Pracy, uzyskania bliższych informacji o propozycjach odbycia służby w Narodowych Siłach Rezerwy przedstawionych przez WKU w Elblągu.

Targi odwiedziło około 1500 osób, a 52 osoby bezrobotne podjęły zatrudnienie w wyniku

ofert przedstawionych na targach.

11.2. PORADNICTWO ZAWODOWE

W 2013 roku objęto 4804 osoby bezrobotne i poszukujące pracy z Elbląga usługą z zakresu poradnictwa zawodowego i informacji zawodowej (o 1969 osób więcej, tj. 69%).

W ramach porady indywidualnej doradcy zawodowi przeprowadzili 5099 spotkań z osobami bezrobotnymi i poszukującymi pracy.

Tabela nr 19. Poradnictwo zawodowe i informacja zawodowa

Działania doradców zawodowych	Liczba osób	
	2012 r.	2013 r.
Poradnictwo indywidualne,	2146	3781
Liczba wizyt w ramach porady indywidualnej	3457	5099
Porady grupowe	203	259
Informacja zawodowa grupowa	486	764

Działania dodatkowe doradców zawodowych:

- udział w Elbląskich Targach Pracy (kwiecień 2013),
- udział w Europejskich Targach Pracy (październik 2013),
- organizacja Tygodnia Obywatela Europy na Warmii i Mazurach (załącznik nr 1),
- udział w projekcie „SZANSA NA START” (przeprowadzenie Kwestionariusza Uzdolnień Przedsiębiorczych),
- udział w Warmińsko Mazurskim Pakcie na Rzecz Rozwoju Poradnictwa Zawodowego,
- współpraca z Centrum Informacji i Planowania Kariery Zawodowej,
- udział w projekcie „NOWE DOŚWIADCZENIE - LEPSZA PRACA” – realizacja Indywidualnych Planów Działania,
- pomoc w trakcie konferencji „Europejski rynek pracy – poznaj swoje prawa” ,
- warsztaty doradcze w ramach projektu dla osób do 30 roku życia „STARTUJ Z NAMI”,
- udział w projekcie „Warmia i Mazury – Obwód Kaliningradzki. Pracując ponad granicami” - udział doradców w szkoleniach i seminariach na terenie Obwodu Kaliningradzkiego i Polski,

- współpraca z firmą PPH Rarytas J. i R. Markowscy Sp. j. w ramach projektu "Już potrafię - to proste II" .

W ramach „Tygodnia Obywateli Europy na Warmii i Mazurach „ w dniach 14 – 18 października 2013 r. zorganizowane zostały spotkania w placówkach oświatowych. Organizacją spotkań zajął się Powiatowy Urząd Pracy w Elblągu, który przyjmował zgłoszenia szkół chętnych do udziału w warsztatach, organizował harmonogram spotkań i koordynował całe przedsięwzięcie. W skład zespołu wchodził przedstawiciele następujących instytucji:

- Powiatowy Urząd Pracy w Elblągu;
- Centrum Edukacji i Pracy Młodzieży OHP w Elblągu;
- Poradnia Psychologiczno - Pedagogiczna Nr 1 w Elblągu;
- Wojskowa Komenda Uzupelnień w Elblągu.

Tabela nr 20. Zestawienie warsztatów pn. „Moje wejście na rynek pracy” przeprowadzonych przez zespoły doradców zawodowych

Nazwa instytucji	Nazwa szkoły na terenie której odbyły się warsztaty	Liczba warsztatów	Liczba uczestników
Powiatowy Urząd Pracy w Elblągu	Powiatowy Urząd Pracy w Elblągu	1	6
Centrum Edukacji i Pracy Młodzieży OHP w Elblągu ,	Specjalny Ośrodek Szkolno Wychowawczy nr 1 w Elblągu	1	11
Powiatowy Urząd Pracy w Elblągu , Centrum Edukacji i Pracy Młodzieży OHP w Elblągu, Poradnia Psychologiczno-Pedagogiczna Nr 1 w Elblągu	Gimnazjum nr 5 w Elblągu	1	21
Centrum Edukacji i Pracy Młodzieży OHP w Elblągu ,	Liceum Ogólnokształcące nr 2 w Elblągu	1	24
Powiatowy Urząd Pracy w Elblągu , Centrum Edukacji i Pracy Młodzieży OHP w Elblągu, Poradnia Psychologiczno-Pedagogiczna Nr 1 w Elblągu	Zespół Szkół Zawodowych nr 1 w Elblągu	1	10
Poradnia Psychologiczno-Pedagogiczna Nr 1 w Elblągu	Gimnazjum nr 4 w Elblągu	1	25
Powiatowy Urząd Pracy Elblągu, Centrum Edukacji i Pracy Młodzieży OHP w Elblągu ,	Zespół Szkół Turystyczno-Hotelarskich w Elblągu	1	30

Powiatowy Urząd Pracy w Elblągu, Centrum Edukacji i Pracy Młodzieży OHP w Elblągu	Gimnazjum w Nowakowie	1	15
Wojskowa Komenda Uzupełnień w Elblągu, Centrum Edukacji i Pracy Młodzieży OHP w Elblągu, Poradnia Psychologiczno-Pedagogiczna Nr 1 w Elblągu	Zespół Szkół Gospodarczych w Elblągu	1	27
Powiatowy Urząd Pracy w Elblągu , Centrum Edukacji i Pracy Młodzieży OHP w Elblągu , Poradnia Psychologiczno-Pedagogiczna Nr 1 w Elblągu	Zespół Szkół Techniczno - Informatycznych w Elblągu	2	44

11.3. KLUB PRACY

Szkolenia z zakresu aktywnego poszukiwania pracy oraz zajęcia aktywizacyjne prowadzone są przez Kluby Pracy w Elblągu oraz w Filii w Pasłęku

W zajęciach Klubu Pracy w Elblągu uczestniczyło **658 osób z Elbląga, tj. o 116 osób więcej** (494 osoby długotrwale bezrobotne), w tym:

- w zajęciach aktywizacyjnych **561 osób** (311 osób długotrwale bezrobotnych)
- w szkoleniach **97 osób** (80 osób długotrwale bezrobotne).

Tabela nr 21. Pomoc w aktywnym poszukiwaniu pracy (KLUB PRACY).

Działania liderów klubów pracy	2012 r.	2013 r.
Zajęcia aktywizacyjne	431	561
Szkolenia z zakresu aktywnego poszukiwania pracy	111	97

W 2013 r. wzrosła liczba osób bezrobotnych korzystających z zajęć aktywizujących (o 30%) natomiast liczba osób uczestniczących w szkoleniach zmniejszyła się o 13%.

Działania dodatkowe liderów klubu pracy:

- udział w Elbląskich Targach Pracy (kwiecień 2013 r.);
- udział w Europejskich Targach Pracy (październik 2013 r.)
- współpraca z Elbląskim Stowarzyszeniem Zbierania Inicjatyw Pozarządowych (dot. możliwości założenia spółdzielni socjalnych)
- współpraca z MEDYKIEM (oferta edukacyjna, w szczególności kwalifikacyjne kursy zawodowe)

- współpraca z kosmetyczką-wizażystką (zajęcia z wizażu w ramach szkoleń z zakresu umiejętności poszukiwania pracy)
- udzielanie informacji grupowej bezrobotnym lub poszukującym pracy dotyczącej przygotowywania Indywidualnych Planów Działania.
- udzielanie informacji grupowej bezrobotnym lub poszukującym pracy na temat bieżących usług PUP.

12. WYDATKI FUNDUSZU PRACY I EUROPEJSKIEGO FUNDUSZU SPOŁECZNEGO.

W okresie 12 miesięcy 2013 roku wydatki Powiatowego Urzędu Pracy w Elblągu (dla m. Elbląga i powiatu elbląskiego) z Funduszu Pracy i Europejskiego Funduszu Społecznego wyniosły 40641,5 tys. zł. Kwota wydatków w stosunku do okresu styczeń – grudzień 2012 r. wzrosła o 6.687,1 tys. zł, tj. 19,7%, w tym na aktywne formy wzrosła o 43,3%.

Wykres nr 19. Struktura wydatków z FP za okres 12 miesięcy 2013 roku.

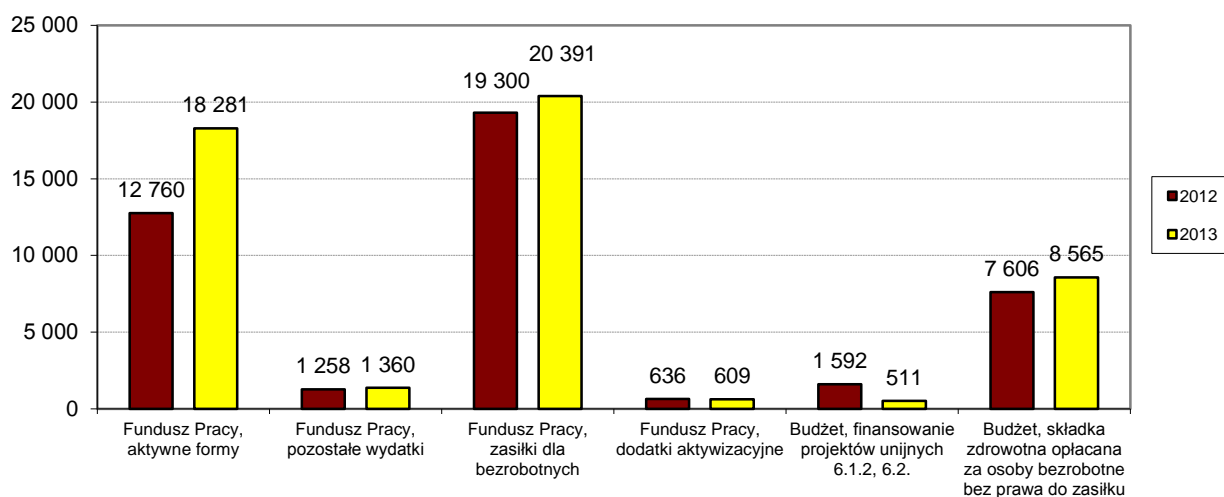


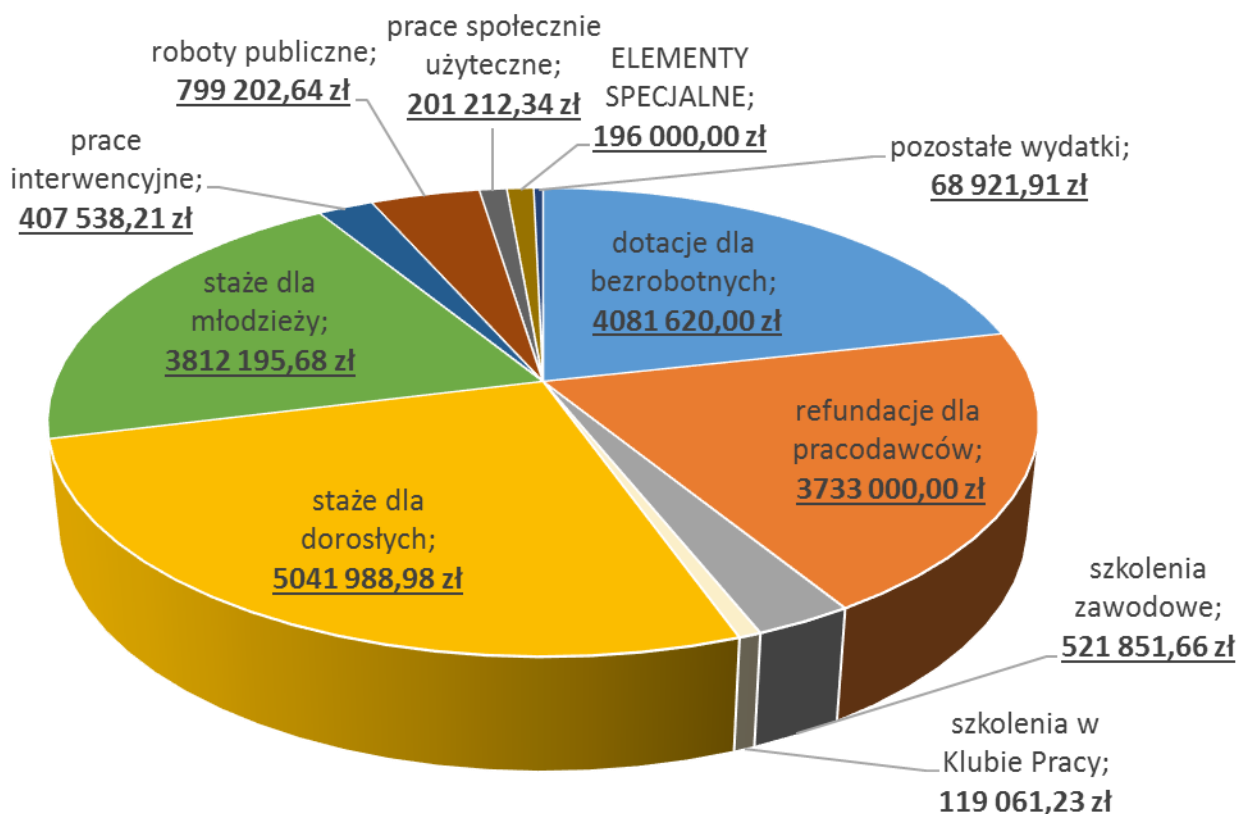
Tabela nr 22. Wydatki z Funduszu Pracy w okresie 12 miesięcy 2012 – 2013 r.

Wyszczególnienie	Rok 2012 w tys. zł	Rok 2013 w tys. zł	Wydatki w 2013 r. (% do ogółu)	Wzrost/ spadek do 2012r. w tys. zł	Wzrost/ spadek do 2012r. w %
Ogółem	33.954,4	40.641,5	100,0	6.687,1	19,7
Zasiłki dla bezrobotnych	19.300,3	20.391,4	50,2	1.091,1	5,6
Aktywne formy	12.760,2	18.281,0	45,0	5.520,8	43,3
Dodatki aktywizacyjne	635,7	609,2	1,5	-26,5	-4,2
Inne	1.258,2	1360,0	3,3	102,1	8,1

W 2013 r. wydatki na aktywne formy były o 5.520,8 tys. zł (43,3%) wyższe niż w 2012 r. Udział wydatków z Funduszu Pracy na aktywne formy w 2013r. wyniósł 45,0%. W porównaniu z okresem styczeń – grudzień 2012 r. w 2013 roku spadły wydatki na: dodatki aktywizacyjne (4,2%), a wzrosły zasiłki dla bezrobotnych (5,6%).

Szczegółowo strukturę wydatków na aktywne formy przeciwdziałania bezrobociu w 2013 r. w Powiatowym Urzędzie Pracy w Elblągu przedstawia wykres nr 20.

Wykres nr 20. Struktura wydatków na aktywne formy przeciwdziałania bezrobociu z Funduszu Pracy w 2013 r.



13. DZIAŁANIA ADMINISTRACYJNE

W 2013 roku na stanowisku ewidencji i rejestracji wydano **36 059 decyzji** o statusie osoby bezrobotnej.

W 2013 r. wystawiono **36 619 zaświadczeń** (celem przedłożenia w ośrodkach pomocy społecznej, sądach, bankach, ZUS, Narodowym Funduszu Zdrowia i innych).

.W 2013 r. udzielono **3 502 odpowiedzi** na podania interesantów i zapytania instytucji takich jak: ośrodki pomocy społecznej, sądów, ZUS, PIP, Policji, Komorników, Narodowego Funduszu Zdrowia i innych.

Celem zwiększenia dostępności do usług Powiatowego Urzędu Pracy w Elblągu **uruchomiono w 2013 roku usługę elektronicznej rejestracji osób bezrobotnych.**

14. KONFERENCJE ORGANIZOWANE PRZEZ POWIATOWY URZĄD PRACY W ELBLĄGU

W dniu 16 października 2013 r. w siedzibie Państwowej Wyższej Szkoły Zawodowej w Elblągu odbyła się konferencja pn. „Europejski rynek pracy – poznaj swoje prawa”. Prelegenci przedstawili zagadnienia dotyczące migracji zarobkowych, przepisów Unii Europejskiej w zakresie prawa pracy, dotyczące nauki i zdobywania zawodu na terenie Unii, możliwości poszukiwania i podejmowania pracy oraz podejmowania własnej działalności na terenie unii.

Po konferencji odbyły się warsztaty, których uczestnikami były osoby bezrobotne oraz młodzież szkolna i akademicka:

- „Moje wejście na rynek pracy”
- „Jak wypełnić Europass?”,
- „Praca z Euresem w UE/EOG”.

Warsztaty przeprowadzili doradcy zawodowi zatrudnieni w Powiatowym Urzędzie Pracy w Elblągu, w Centrum Edukacji i Pracy Młodzieży OHP oraz Wojewódzkim Urzędzie Pracy w Olsztynie.

PODSUMOWANIE

W 2013 roku zanotowano w szczególności następujące tendencje w strukturze bezrobocia w Elblągu:

- spadek liczby osób nowo zarejestrowanych o 176 osób, tj. 2,0%;
- **wzrost liczby osób podejmujących pracę niesubsydiowaną o 302 osoby, tj. 10,7%;**
- spadek liczby bezrobotnych do 25 roku życia o 41 osób, tj. 3,4%;
- spadek udziału bezrobotnej młodzieży w ogólnej populacji bezrobotnych o 1,6 p.p.;
- spadek liczby bezrobotnych z wykształceniem zasadniczym zawodowym o 39 osób, tj. 1,8%;
- spadek liczby bezrobotnych z wykształceniem gimnazjalnym i poniżej o 4 osoby, tj. 0,2%;
- **wzrost liczby oferowanych miejsc pracy i miejsc aktywizacji zawodowej o 70, tj. 3,3%;**
- **wzrost liczby bezrobotnych i poszukujących pracy objętych usługą w zakresie poradnictwa zawodowego i informacją zawodową (o 1969 osób więcej, tj. 69%);**
- **wzrost liczby bezrobotnych korzystających z zajęć aktywizacyjnych (o 30%).**

Elbląg, dnia 14.04.2014 r.