

Powiatowy Urząd Pracy w Elblągu

INFORMACJA O SYTUACJI NA RYNKU PRACY W ELBLĄGU W I PÓŁROCZU 2019 R.

Elbląg, sierpień 2019 r.

WSTĘP

Niniejsze opracowanie charakteryzuje najważniejsze cechy elbląskiego rynku pracy oraz przedstawia dynamikę zmian dokonujących się w tej dziedzinie. Celem opracowania jest przedstawienie najważniejszych zjawisk mających wpływ na kształtowanie się sytuacji na lokalnym rynku pracy w I półroczu 2019 r. i przedstawienie analizy porównawczej w stosunku do I półrocza 2018 r., a także porównanie niektórych wskaźników dotyczących bezrobocia na przestrzeni kilku ostatnich lat. Jest to diagnoza ogólnych tendencji w poziomie i strukturze bezrobocia oraz określenie działań podejmowanych przez Powiatowy Urząd Pracy w Elblągu, zmierzających do zmniejszenia bezrobocia i łagodzenia jego skutków w mieście Elblągu.

W niniejszym opracowaniu wskazano jak ważnym elementem polityki działań na rynku pracy jest zatrudnienie subsydiowane. Subsydiowanie zatrudnienia umożliwia aktywną pomoc zarówno bezrobotnym, jak i pracodawcom. Taka forma zatrudnienia kierowana jest do osób bezrobotnych, których ustawa kwalifikuje, jako osoby będące w szczególnej sytuacji na rynku pracy, które w normalnych warunkach najprawdopodobniej nie miałyby szansy na znalezienie pracy.

Źródłem wszystkich tabel i wykresów jest Sprawozdanie o rynku pracy MRPiPS-01 (wraz z załącznikami). Opracowanie zawiera część opisową oraz zestawienie danych w ujęciu tabelarycznym lub za pomocą wykresów.

Struktura opracowania obejmuje głównie :

- analizę poziomu bezrobocia;
- analizę stopy bezrobocia;
- analizę struktury bezrobocia;
- analizę oferty wolnych miejsc pracy i aktywizacji zawodowej;
- analizę płynności bezrobocia;
- wskazanie poziomu aktywizacji zawodowej osób bezrobotnych.

I. POZIOM BEZROBOCIA

Liczba osób bezrobotnych zarejestrowanych w Powiatowym Urzędzie Pracy w Elblągu na dzień 30.06.2019 r. **wynosiła 5646 osób** (w tym 3338 kobiet, tj. 59,1%):

- w Elblągu – **2879 osób** (w tym 1638 kobiet, tj. 56,9%);
- w powiecie elbląskim – **2767 osób** (w tym 1700 kobiet, tj. 61,4%).

W porównaniu do 30.06.2018 r. liczba bezrobotnych ogółem zmniejszyła się o 901 osób, tj. 13,8%, w tym:

- w Elblągu zmniejszyła się o 652 osoby, tj. o 18,5 %;
- w powiecie elbląskim zmniejszyła się o 249 osób, tj. o 8,3 %.

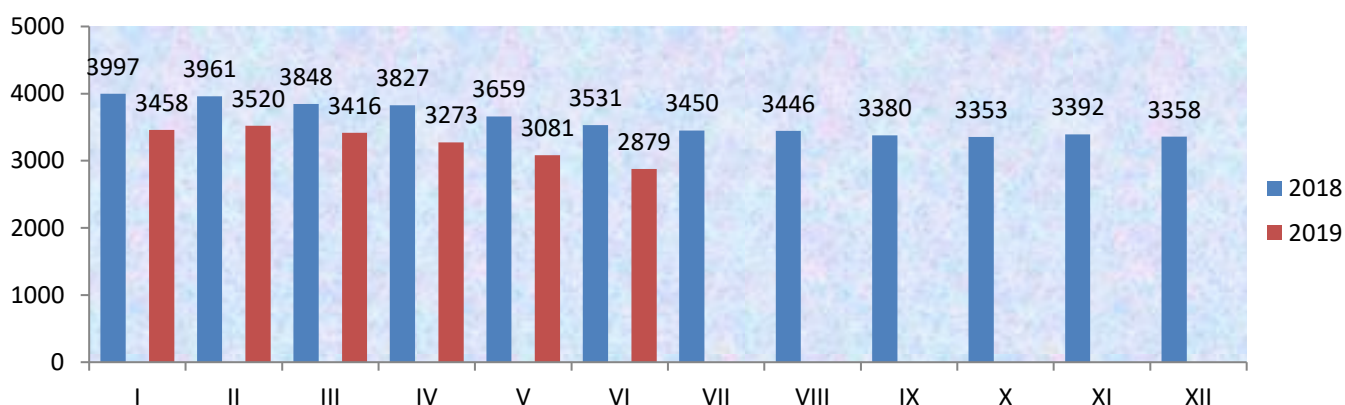
W ewidencji urzędu pracy zarejestrowane były **103 osoby poszukujące pracy**(spadek o 9 osób, tj. 8,0%):

- w Elblągu – **67 osób** (wzrost o 7 osób, tj. 11,7%);
- w powiecie elbląskim - **36 osób** (spadek o 16 osób, tj. 30,8%).

Zgodnie z założeniami w okresie I półrocza 2019 r. został osiągnięty spadek poziomu bezrobocia o 895 osób (13,7%), w tym:

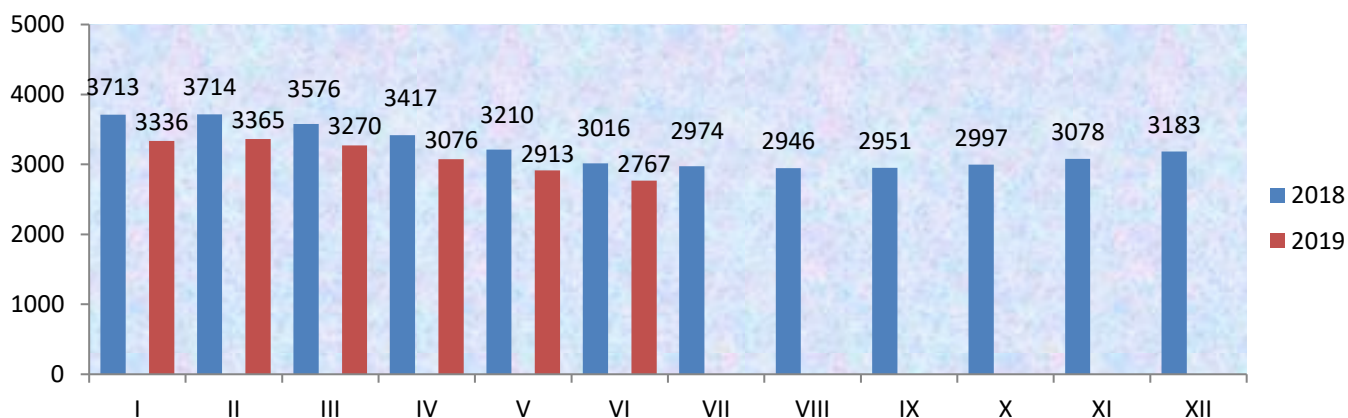
- w Elblągu zmniejszył się o 479 osób, tj. o 14,3 %;
- w powiecie elbląskim zmniejszył się o 416 osób, tj. o 13,1 %.

Wykres. Liczba bezrobotnych w Elblągu w latach 2018 - 2019



Źródło: Sprawozdawczość MRPIPS-01 o rynku pracy, opracowanie własne

Wykres. Liczba bezrobotnych w powiecie elbląskim w latach 2018 - 2019



Źródło: Sprawozdawczość MRPIPS-01 o rynku pracy, opracowanie własne

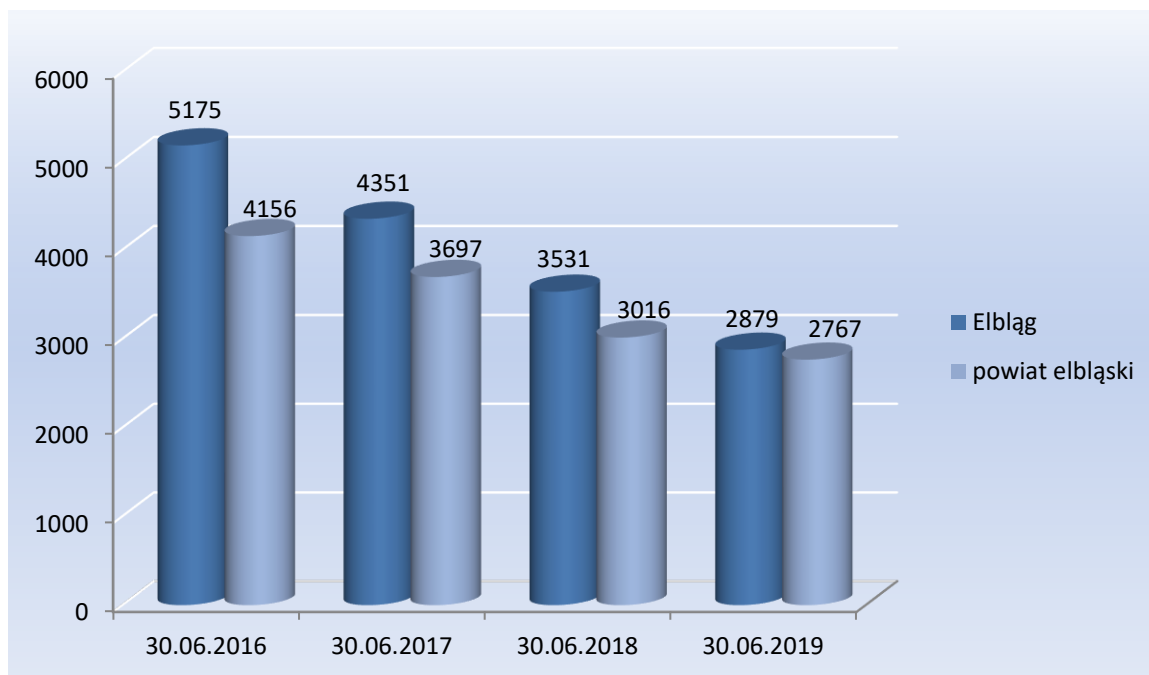
Analizując 4 letni okres, czyli lata 2016-VI 2019-VI, można zauważyć, iż poziom bezrobocia od czerwca 2016 r. maleje w obydwu obsługiwanych powiatach. W ciągu okresu czerwiec 2016 – czerwiec 2019, liczba osób zarejestrowanych w urzędzie pracy zmniejszyła się o 3685 osób (tj. o 39,5%), w tym:

- w Elblągu zmniejszyła się o 2296 osób, tj. o 44,4 %;
- w powiecie elbląskim zmniejszyła się o 1389 osób, tj. o 33,4 %.

Natomiast w porównaniu do 2018 r., poziom bezrobocia zmalował o 13,8%, w tym:

- w Elblągu zmniejszył się o 18,5 %;
- w powiecie elbląskim zmniejszył się o 8,3 %.

Wykres. Liczba bezrobotnych z Elbląga i powiatu elbląskiego zarejestrowanych w okresie VI 2016 – VI 2019



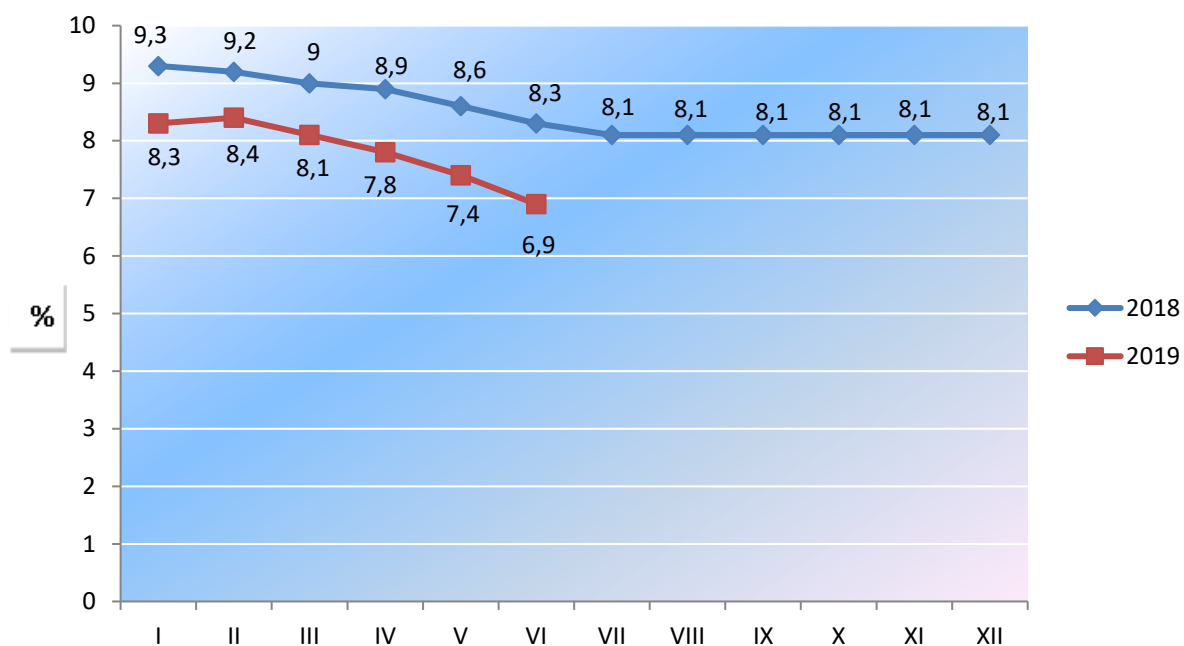
Źródło: Sprawozdawczość MRPIPS-01 o rynku pracy, opracowanie własne

II. STOPA BEZROBOCIA

Na koniec czerwca 2019 r. stopa bezrobocia wynosiła:

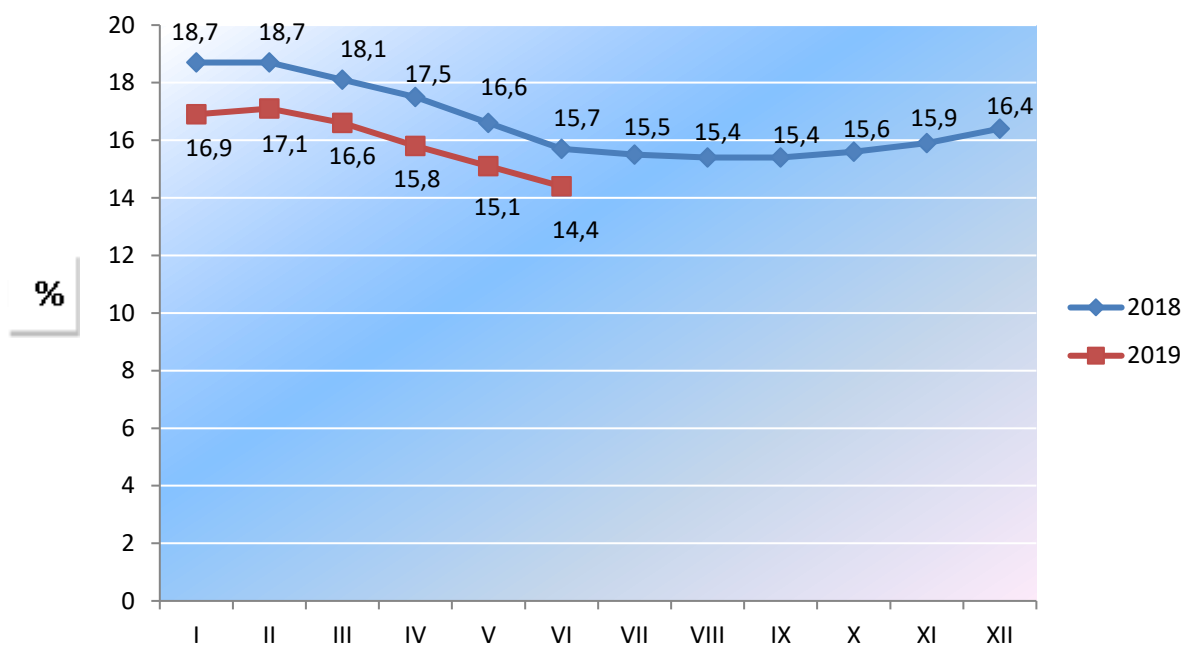
- w Polsce 5,3% - spadek do czerwca 2018 r. o 0,5 p.p.
- w województwie 8,8% - spadek do czerwca 2018 r. o 1,2 p.p.
- w Elblągu **6,9%** - spadek do czerwca 2018 r. o **1,6 p.p.**
- w powiecie elbląskim **14,4%** - spadek do czerwca 2018 r. o **1,3 p.p.**

Wykres. Stopa bezrobocia w Elblągu w latach 2018 - 2019



Źródło: Dane GUS, opracowanie własne

Wykres. Stopa bezrobocia w powiecie elbląskim w latach 2018 – 2019



Źródło: Dane GUS, opracowanie własne

III. STRUKTURA BEZROBOCIA

Od wielu lat struktura bezrobocia w Elblągu się nie zmienia, bowiem charakteryzuje się przewagą **kobiet**. Pomimo spadku liczby bezrobotnych kobiet ich odsetek nadal rośnie. Na 30 czerwca 2019 r. wśród 2879 zarejestrowanych bezrobotnych, kobiety w liczbie 1638, stanowiły **56,9%** ogółu bezrobotnych. Liczba kobiet spadła w stosunku do tego samego okresu 2018 r. o 14,8%, tj. o 284 osoby, przy jednoczesnym wzroście ich odsetka w strukturze bezrobotnych o 2,5 pkt proc.

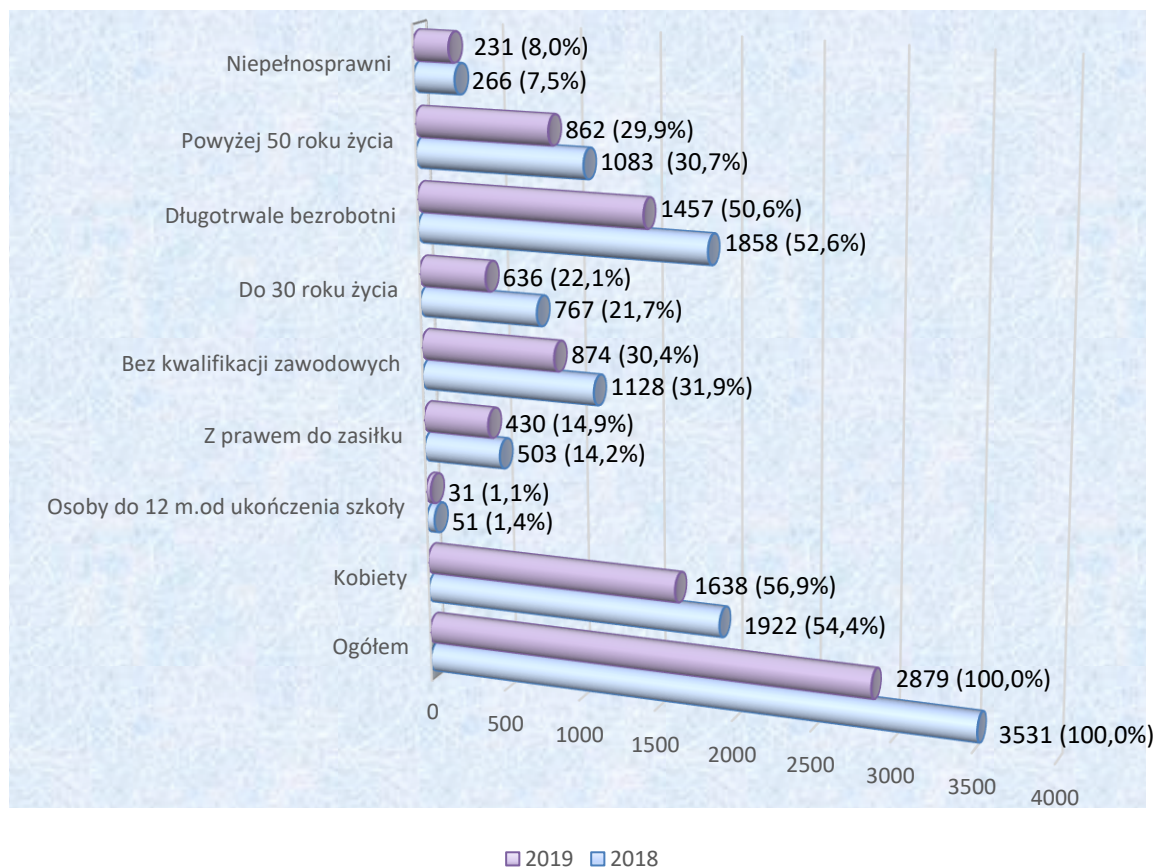
W końcu czerwca 2019 r. 430 osobom z Elbląga przysługiwało **prawo do pobierania zasiłku**, grupa ta stanowiła 14,9% ogółu bezrobotnych z Elbląga. W stosunku do tego samego okresu 2018 r. odsetek uprawnionych do tego świadczenia wzrósł o 0,7 pkt proc., natomiast ich liczba spadła o 73 osoby (o 14,5%).

Na 30 czerwca 2019 r. w Elblągu liczba osób **bez kwalifikacji zawodowych** wyniosła 874 osoby co stanowiło 30,4% ogółu zarejestrowanych bezrobotnych z Elbląga. Porównując ze stanem na 30.06.2018 r. można zauważyć, że liczba bezrobotnych w tej grupie zmniejszyła się o 254 osoby (tj. o 22,5%), a udział procentowy bezrobotnych bez kwalifikacji zawodowych zmniejszył się o 1,5 p.p.

Na 30.06.2019 r. w Elblągu zarejestrowanych było 636 osób **do 30 roku życia**, które stanowiły 22,1% ogółu bezrobotnych z Elbląga. Nastąpił spadek w porównaniu do tego samego okresu 2018 r. o 131 osób (tj. o 17,1%), a udział procentowy bezrobotnych do 30 roku życia w strukturze wzrósł o 0,4 pkt proc. Statystyki dotyczące rynku pracy uwzględniają również kategorie osób bezrobotnych **do 25 roku życia**. Na koniec czerwca 2019 r., w rejestrze PUP pozostawało 247 osób w tym wieku, stanowiąc 8,6% ogółu bezrobotnych. W porównaniu do czerwca 2018 r. widoczny jest spadek liczby bezrobotnych w tej grupie o 86 osób (tj. o 25,8%) oraz spadek w ogólnym bezrobociu o 0,8 pkt proc.

W rejestrze PUP w Elblągu na koniec czerwca 2019 r. pozostawały w Elblągu 862 osoby **powyżej 50 roku życia**, które stanowiły 29,9% ogółu bezrobotnych z Elbląga. W odniesieniu do czerwca 2018 r. liczba spadła o 221 osób (o 20,4%) a ich odsetek zmniejszył się o 0,8 pkt proc. do poziomu 29,9%.

Wykres. Wybrane grupy bezrobotnych będących w szczególnej sytuacji na rynku pracy na 30 czerwca 2018-2019



Źródło: Sprawozdawczość MRPiPS-01 o rynku pracy, obliczenia własne

Liczba **długotrwale bezrobotnych**, zmniejszyła się w stosunku do czerwca 2018 r. o 21,6% (tj. o 401 osób), wynosząc na koniec czerwca 2019 r. 1457 osób. Odsetek długotrwale bezrobotnych w Elblągu zmniejszył się z poziomu 52,6% w czerwcu 2018 r. na 50,6% w czerwcu 2019 r. (spadek o 2,0%). Tym samym notujemy dalszy spadek bezrobocia w tej grupie w stosunku do ogółu bezrobotnych w Elblągu.

Bezrobotne osoby **niepełnosprawne**, w liczbie 231 osób, stanowiły na koniec czerwca 2019 r. 8,0% ogółu bezrobotnych zarejestrowanych w Elblągu. Liczba bezrobotnych zmniejszyła się o 35 osób (o 13,2%) w tej kategorii w stosunku do tego samego okresu 2018 r. Udział procentowy w ogólnej liczbie bezrobotnych z Elbląga w porównaniu do czerwca 2018 r. zwiększył się o 0,5 pkt proc.

1. Bezrobotni według czasu pozostawania bez pracy

Tabela. Struktura bezrobotnych według czasu pozostawania bez pracy

Wyszczególnienie		Liczba bezrobotnych				Dynamika w pkt. proc.
		Stan na 30.06.2018 r.		Stan na 30.06.2019 r.		
		Ogółem	% do ogółu	Ogółem	% do ogółu	
Czas pozostawania bez pracy w miesiącach	do 1 m-ca	398	11,3	335	11,6	0,3
	1 – 3 m-ce	551	15,6	463	16,1	0,5
	3 – 6 m-cy	589	16,7	481	16,7	0,0
	6-12 m-cy	632	17,9	555	19,3	1,4
	12-24 m-cy	515	14,6	428	14,9	0,3
	pow. 24 m-cy	846	23,9	617	21,4	-2,5
	Razem	3531	100,0	2879	100,0	X

Źródło: Sprawozdawczość MRPiPS-01 o rynku pracy, obliczenia własne

Czas pozostawania bez pracy, jest bardzo ważnym czynnikiem wpływającym na późniejszą adaptacyjność na rynku pracy. Dłuższy okres bezrobocia, może w efekcie przyczynić się do wykluczenia społecznego tej grupy bezrobotnych i trudności z powrotem na rynek pracy.

W czerwcu 2019 r. w Elblągu największy odsetek – 21,4% (617 osób) stanowiły osoby pozostające bez zatrudnienia najdłużej, czyli **ponad 24 miesiące**. W stosunku do tego samego okresu 2018 r., w tej grupie odnotowano jednak spadek tego wskaźnika o 2,5 pkt. proc. We wszystkich pozostałych grupach w stosunku do czerwca 2018 r. nastąpił wzrost wartości wskaźnika. Najniższy odsetek w ogólnym bezrobociu występuje wśród osób pozostających bez zatrudnienia do 1 miesiąca – 11,6% (335 osób). W stosunku do 2018 r., w tej grupie odnotowano wzrost wartości wskaźnika o 0,3 pkt proc.

2. Bezrobotni według wieku

Tabela. Struktura bezrobotnych według wieku

Wyszczególnienie		Liczba bezrobotnych				Dynamika w pkt. proc.
		Stan na 30.06.2018 r.		Stan na 30.06.2019 r.		
		Ogółem	% do ogółu	Ogółem	% do ogółu	
Wiek	18 – 24 lata	333	9,4	247	8,6	-0,8
	25 – 34 lata	939	26,6	774	26,9	0,3
	35 – 44 lata	851	24,1	720	25,0	0,9
	45 – 55 lat	662	18,8	526	18,3	-0,5
	55 – 59 lat	466	13,2	355	12,3	-0,9
	60 i powyżej	280	7,9	257	8,9	1,0
	Razem	3531	100,0	2879	100,0	X

Źródło: Sprawozdawczość MRPiPS-01 o rynku pracy, obliczenia własne

Poddając analizie wiek osób bezrobotnych, można zauważyć, że nastąpił spadek bezrobotnych we wszystkich grupach. Największą liczbę osób bezrobotnych z Elbląga na koniec czerwca 2019 r. zanotowano w wieku **25-34 lata**, tj. w okresie, w którym dopiero wkracza się na rynek pracy lub w którym funkcjonuje się stosunkowo krótko. W porównaniu do czerwca 2018 r. nastąpił spadek o 165 osób a ich odsetek wzrósł o 0,3 pkt proc. Należy zauważyć, że największy spadek bezrobotnych z Elbląga zanotowano właśnie w tej grupie.

Odsetek bezrobotnych zmniejszył się w grupie w wieku **55-59 lat** (o 0,9 pkt proc.), **18-24 lata** (o 0,8 pkt.proc.) i **45-55 lat** (o 0,5 pkt proc.).

3. Bezrobotni według poziomu wykształcenia

Poziom wykształcenia bezrobotnych jest jednym z czynników wpływających na ich sytuację na rynku pracy. Większość bezrobotnych rejestrujących się w urzędzie pracy to osoby o stosunkowo niskim poziomie wykształcenia.

Najliczniejszą grupę na koniec czerwca 2019 r. stanowili bezrobotni z wykształceniem gimnazjalnym i poniżej – 28,1%. W tej grupie 25,6% pozostawało bez pracy powyżej 24 miesięcy. Drugą grupę pod względem wielkości stanowili bezrobotni z wykształceniem zasadniczym zawodowym – 22,4% ogółu, w której 24,1% pozostawało bez pracy powyżej 24 miesięcy.

Tabela. Struktura bezrobotnych według poziomu wykształcenia

Wyszczególnienie		Liczba bezrobotnych				Dynamika w pkt. proc.
		Stan na 30.06.2018 r.		Stan na 30.06.2019 r.		
		Ogółem	% do ogółu	Ogółem	% do ogółu	
Wykształcenie	Wyższe	492	13,9	450	15,6	1,7
	Policealne i średnie zawodowe	666	18,9	578	20,1	1,2
	Średnie ogólnokształcące	486	13,8	398	13,8	0,0
	Zasadnicze zawodowe	881	24,9	644	22,4	-2,5
	Gimnazjalne i poniżej	1006	28,5	809	28,1	-0,4
	Razem	3531	100,0	2879	100,0	X

Źródło: Sprawozdawczość MRPIPS-01 o rynku pracy, obliczenia własne

Struktura osób bezrobotnych pozostających w rejestrze PUP w Elblągu pod względem wykształcenia od wielu lat niewiele się zmienia. Największy odsetek w ogólnym bezrobociu na koniec czerwca 2019 r. stanowią osoby z najniższym wykształceniem – **gimnazjalnym i poniżej** (w liczbie 809 osób, tj. 28,1% ogółu bezrobocia w Elblągu) oraz

zasadniczym zawodowym (644 osoby, tj. 22,4%). Obie te grupy stanowiły 50,5% ogółu zarejestrowanych w Elblągu. W porównaniu do czerwca 2018 r. liczba bezrobotnych w omawianych grupach zmniejszyła się odpowiednio o 19,6% (o 197 osób) oraz o 26,9% (o 237 osób).

Najniższy odsetek w ogóle bezrobotnych stanowią osoby z wykształceniem **średnim ogólnokształcącym**. Na koniec czerwca 2019 r. w Elblągu osoby z tym wykształceniem stanowiły 13,8% (398 osób), a w stosunku do poprzedniego okresu ich udział procentowy nie zmienił się. Drugi, także niski odsetek bezrobotnych to osoby z wykształceniem **wyższym**. Na koniec czerwca 2019 r. wyniósł on 15,6% (450 osób), a w stosunku do czerwca 2018 r. udział procentowy zwiększył się o 1,7 pkt proc.

4. Bezrobotni według stażu pracy

Tabela. Struktura bezrobotnych według stażu pracy

Wyszczególnienie		Liczba bezrobotnych				Dynamika w pkt. proc.
		Stan na 30.06.2018 r.		Stan na 30.06.2019 r.		
		Ogółem	% do ogółu	Ogółem	% do ogółu	
Staż pracy ogółem	do 1 roku	661	18,7	571	19,8	1,1
	1 - 5	795	22,5	681	23,7	1,2
	5 - 10	569	16,1	455	15,8	-0,3
	10 - 20	575	16,3	463	16,1	-0,2
	20 - 30	428	12,1	328	11,4	-0,7
	30 lat i więcej	159	4,5	110	3,8	-0,7
	bez stażu	344	9,8	271	9,4	-0,4
	Razem	3531	100,0	2879	100,0	X

Źródło: Sprawozdawczość MRPiPS-01 o rynku pracy, obliczenia własne

Doświadczenie zawodowe jest szczególnie cenione przez pracodawców. Na 30 czerwca 2019 r. największe trudności ze znalezieniem pracy miały osoby posiadający stosunkowo niewielki staż pracy, czyli **od 1 do 5 lat** – stanowili oni 23,7% (tj. 681 osób) w ogólnej liczbie bezrobotnych z Elbląga w tej kategorii. Odnosząc się do tego samego okresu roku poprzedniego, można zauważyć, iż odsetek osób w tej kategorii zwiększył się o 1,2 pkt proc. przy jednoczesnym spadku liczby osób o 114 osób (tj. o 14,3%).

Bezrobotni posiadający staż pracy **do 1 roku** stanowili w Elblągu na 30.06.2019 r. 19,8% (571 osób) w stosunku do ogółu. W odniesieniu do 30.06.2018 r., poziom bezrobocia, wśród tej kategorii bezrobotnych zwiększył się o 1,1 pkt proc., przy czym liczba spadła o 90 osób (tj. o 13,6%).

Podkreślić należy, że w analizowanym okresie (czerwiec 2018 - czerwiec 2019) największy spadek odsetka w ogólnej liczbie bezrobotnych z Elbląga nastąpił wśród osób ze stażem pracy **20-30 lat** z poziomu 12,1% w 2018 roku, do 11,4% w czerwcu 2019 r. **oraz ze**

stażem pracy **30 lat i więcej** z poziomu 4,5% w 2018 r., do 3,8% w czerwcu 2019 r. Liczba bezrobotnych zmniejszyła się we wszystkich grupach tej kategorii.

Najmniejszą liczbę bezrobotnych na koniec czerwca 2019 r. stanowiły osoby ze stażem pracy **30 lat i więcej** – 110 osób (tj. 3,8%). Liczba bezrobotnych tej kategorii w stosunku do czerwca 2018 r. spadła o 30,8% (tj. o 49 osób).

5. Bezrobotni według profilu pomocy

Od maja 2014 r. powiatowe urzędy pracy były zobowiązane do profilowania osób bezrobotnych. Ustalenie właściwego profilu pomocy było ważnym elementem pozwalającym na adekwatne adresowanie wsparcia. Wprowadzono trzy profile pomocy, tj.:

- Profil I – dla osób aktywnych,
- Profil II – dla osób wymagających wsparcia,
- Profil III – dla osób oddalonych od rynku pracy.

Osoby bezrobotne, dla których ustalono profil pomocy III, miały ograniczone możliwości skorzystania z instrumentów aktywizacji zawodowej (np. w ramach programu specjalnego), przewidzianych w ustawie o promocji zatrudnienia i instytucjach rynku pracy.

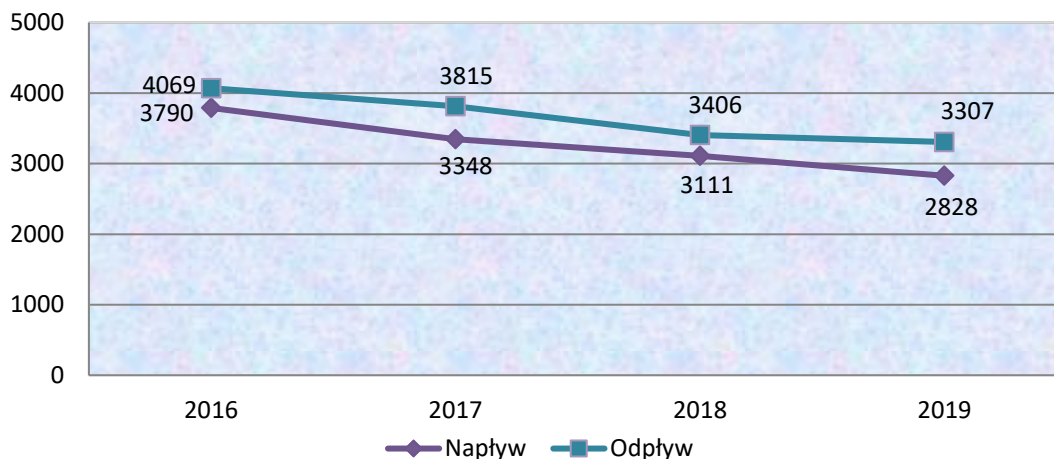
Brak elastyczności w adresowaniu pomocy dla bezrobotnych negatywnie wpływał na ich aktywizację zawodową. Problem ten został także dostrzeżony m.in. przez Rzecznika Praw Obywatelskich i Najwyższą Izbę Kontroli. Ponadto, na skutek orzeczenia Trybunału Konstytucyjnego **od 15 czerwca 2019 r. przestało obowiązywać rozporządzenie ministra pracy i polityki społecznej w sprawie profilowania pomocy dla bezrobotnego** (określono w nim sposób ustalania profilu pomocy oraz sposób postępowania w ramach tych profili). **W rezultacie zrezygnowano w całości z przepisów o profilowaniu pomocy dla bezrobotnych.**

Rezygnując z obowiązku ustalania profilu pomocy dla każdego bezrobotnego, wprowadzono możliwość korzystania przez powiatowe urzędy pracy z różnych form pomocy określonych w ustawie – bez ograniczeń wynikających z ustalonego dla bezrobotnego profilu pomocy. W praktyce rozwiązanie to ułatwi stosowanie form pomocy określonych w ustawie, w tym usługi pośrednictwa pracy. Dla pracodawców będzie to oznaczać większe szanse na znalezienie odpowiedniego kandydata do pracy, a dla bezrobotnego szybsze wejście na rynek pracy.

IV. PŁYNNOŚĆ BEZROBOCIA

Omawiając płynność bezrobocia w danym okresie należy rozpatrywać ją na tle zmian w dłuższym okresie czasu.

Wykres. Płynność bezrobocia w Elblągu za I półrocze w latach 2016 - 2019



Źródło: Sprawozdawczość MRPIPS-01 o rynku pracy, obliczenia własne

Analizując rejestracje osób bezrobotnych w Elblągu (**napływ** do bezrobocia) w okresie 6 miesięcy w latach 2016 – 2019 zauważamy:

- spadek napływających bezrobotnych w I półroczu w 2016-2019 r.

W przypadku **odpływu** osób z bezrobocia rejestrowanego w okresie 6 miesięcy w latach 2016 – 2019 można zaobserwować:

- spadek osób wyrejestrowanych w okresie 6 miesięcy 2016 – 2019 r.

Podobnie jak rok wcześniej, tak na 30 czerwca 2019 r., liczba osób rejestrujących się w PUP w Elblągu, nadal się zmniejsza. W ciągu 6 miesięcy 2019 r. zarejestrowanych zostało 2828 osób bezrobotnych z Elbląga, jest to o 283 osoby (9,1%) mniej niż w roku poprzednim.

Tabela. Płynność bezrobocia w okresie 6 miesięcy 2019-2018

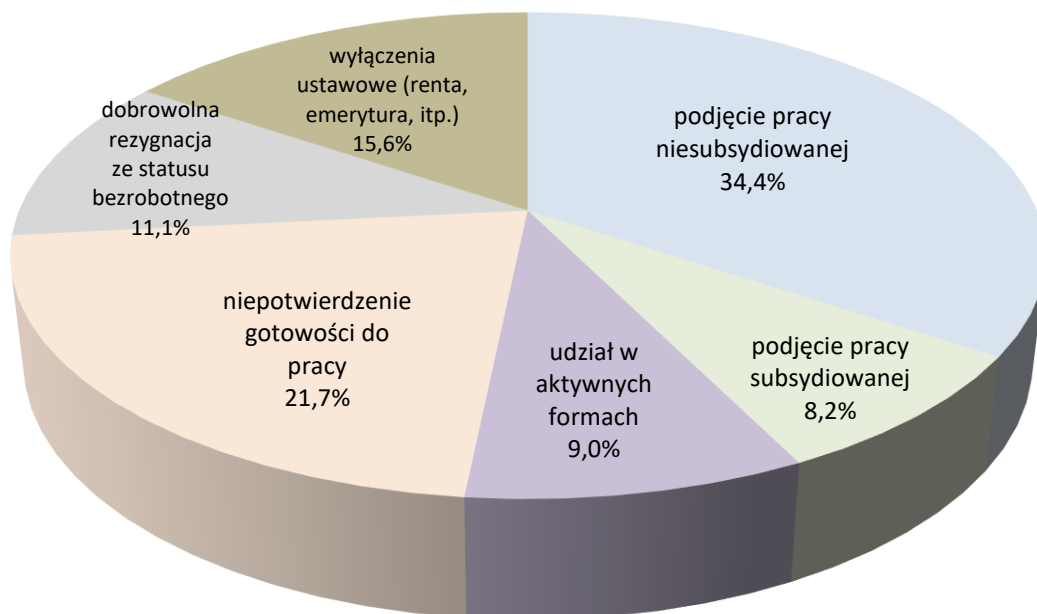
PUP - OGÓŁEM		
OKRES	Napływ	Odływ
na 30.06.2019 r.	4666	5561
na 30.06.2018 r.	5321	6107
różnica:	-655	-546
<i>udział procentowy wzrostu/spadku</i>	-12,3	-8,9

ELBLĄG		
OKRES	Napływ	Odływ
na 30.06.2019 r.	2828	3307
na 30.06.2018 r.	3111	3406
różnica:	-283	-99
<i>udział procentowy wzrostu/spadku</i>	-9,1	-2,9
POWIAT ELBLĄSKI		
OKRES	Napływ	Odływ
na 30.06.2019 r.	1838	2254
na 30.06.2018 r.	2210	2701
różnica:	-372	-447
<i>udział procentowy wzrostu/spadku</i>	--16,8	-16,5

Źródło: Sprawozdawczość MRPiPS-01 o rynku pracy, obliczenia własne

W okresie 6 miesięcy 2019 r. w Elblągu z ewidencji osób bezrobotnych wyrejestrowano 3307 osób, jest to o 99 osób (2,9%) mniej niż w tym samym okresie 2018 r.

Wykres: Struktura wyłączeń z ewidencji bezrobotnych za okres 6 miesięcy 2019 r.



Źródło: Sprawozdawczość MRPiPS-01 o rynku pracy, obliczenia własne

Podjęcia pracy, w tym pracy subsydiowanej, stanowiły 42,6 % wyłączeń (1411 osób). Wyłączenia z ewidencji z powodu niepotwierdzenia gotowości do podjęcia pracy stanowiły 21,7%, tj. 719 osób (w tym samym okresie 2018 r. było to 750 osób).

Udział w aktywnych formach (miejsca aktywizacji zawodowej) stanowił 9,0% (296 osób) ogółu wyłączeń w 2019 r. (I półrocze 2018 r. – 13,4%, tj. 457 osób). Były to formy:

- szkolenia – 34 osoby (spadek o 22 osoby),
- staże – 200 osób (spadek o 139 osób),
- prace społecznie użyteczne – 62 osoby (bez zmian).

Szczegółowo rejestracje osób bezrobotnych z Elbląga w okresie 6 miesięcy 2018 i 2019 r. i powody wyłączeń z ewidencji przedstawia tabela poniżej.

Tabela. Struktura napływu i odpływu z bezrobocia w Elblągu w okresie 6 miesięcy 2018 - 2019

Wyszczególnienie		2018 r.	2019 r.	+wzrost -spadek		
Bezrobotni zarejestrowani w okresie 6 miesięcy sprawozdawczych		3111	2828	-283		
z tego	po raz pierwszy	471	431	-40		
	po raz kolejny	2640	2397	-243		
Osoby wyłączone z ewidencji bezrobotnych w okresie 6 miesięcy sprawozdawczych		3406	3307	-99		
z tego z przyczyn	podjęcia pracy	1469	1411	-58		
	niesubsydiowanej		1201	1139	-62	
		w tym	podjęcie działalności gospodarczej	70	79	9
			pracy sezonowej	0	0	0
	subsydiowanej		268	272	4	
	z tego	prac interwencyjnych	67	61	-6	
		robót publicznych	14	10	-4	
		podjęcia działalności gospodarczej	27	46	19	
		w tym w ramach bonu na zasiedlenie	0	0	0	
		podjęcia pracy w ramach refundacji kosztów zatrudnienia bezrobotnego	80	115	35	
		podjęcia pracy poza miejscem zamieszkania w ramach bonu na zasiedlenie	16	8	-8	
		podjęcia pracy w ramach bonu zatrudnieniowego	0	0	0	
		podjęcia pracy w ramach świadczenia aktywizacyjnego	0	0	0	
		podjęcia pracy w ramach grantu na telepracę	0	0	0	
podjęcia pracy w ramach refundacji składek na ubezpieczenia społeczne	0	0	0			

	podjęcia pracy w ramach dofinansowania wynagrodzenia za zatrudnienie skierowanego bezrobotnego powyżej 50 roku życia	11	1	-10
	Inne (PFRON, refundacja jednorazowej składki ZUS, aktywizacja 150f)	53	31	-22
	rozpoczęcia szkolenia	56	34	-22
	w tym w ramach bonu szkoleniowego	0	0	0
	rozpoczęcia stażu	339	200	-139
	w tym w ramach bonu stażowego	0	0	0
	rozpoczęcia przygotowania zawodowego dorosłych	0	0	0
	rozpoczęcia prac społecznie użytecznych	62	62	0
	w tym w ramach PAI	0	0	0
	skierowania do agencji zatrudnienia w ramach zlecenia działań aktywizacyjnych	0	0	0
	odmowy bez uzasadnionej przyczyny przyjęcia propozycji odpowiedniej pracy lub innej formy pomocy, w tym w ramach PAI	107	127	20
	odmowy ustalenia profilu pomocy	0	0	0
	niepotwierdzenia gotowości do pracy	750	719	-31
	dobrowolnej rezygnacji ze statusu bezrobotnego	291	367	76
	podjęcia nauki	1	2	1
	osiągnięcia wieku emerytalnego	56	58	2
	nabycia praw emerytalnych lub rentowych	31	24	-7
	nabycia praw do świadczenia przedemerytalnego	28	20	-8
	innych	216	283	67

Źródło: Sprawozdawczość MRPIPS-01 o rynku pracy

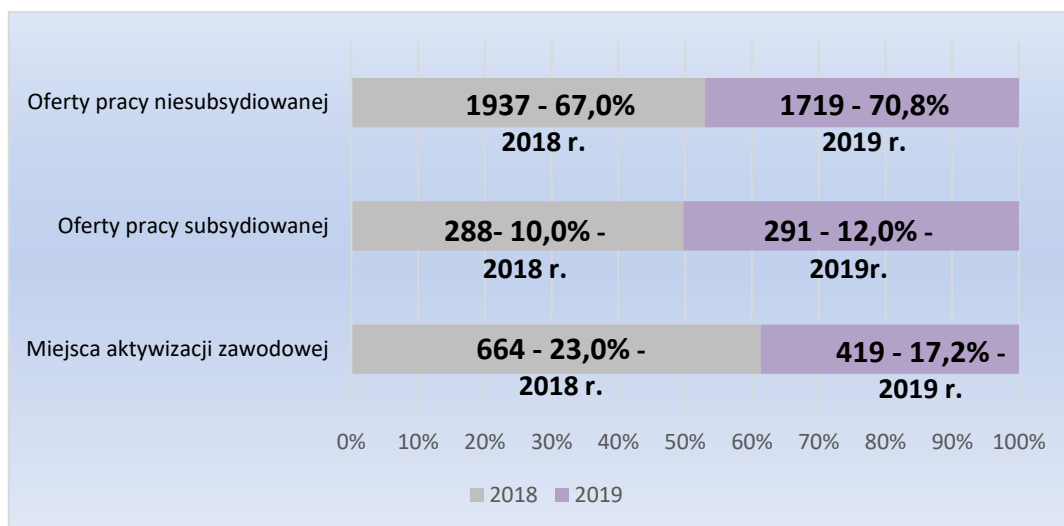
V. OFERTY WOLNYCH MIEJSC PRACY I AKTYWIZACJI ZAWODOWEJ

Powiatowy Urząd Pracy w Elblągu w okresie 6 miesięcy 2019 r. miał do dyspozycji **3184** miejsca pracy i miejsca aktywizacji zawodowej (**o 561 mniej, tj. 15,0%** w porównaniu z analogicznym okresem 2018 r.), w tym **2429 z Elbląga (o 460 mniej, tj. 15,9%** w porównaniu z analogicznym okresem 2018 r.).

W okresie 6 miesięcy 2019 r. **oferty niesubsydiowane** w Elblągu stanowiły ponad połowę wolnych miejsc pracy i aktywizacji zawodowej, czyli 70,8% (1719 ofert). **Oferty pracy subsydiowanej** w Elblągu stanowiły 12,0% (291 ofert) i było to zwiększenie o 2,0 pkt proc. w porównaniu do 6 miesięcy 2018 r.

Wśród ogółu ofert było 419 (tj. 17,2%) **wolnych miejsc aktywizacji zawodowej** (staże, prace społecznie użyteczne). W porównaniu z okresem 6 miesięcy 2018 r. nastąpił spadek zainteresowania aktywizacją zawodową w ramach staży. Udział tej formy aktywizacji zawodowej **zmalął o 6,2 pkt proc.**

Wykres. Oferty wolnych miejsc pracy i aktywizacji zawodowej w Elblągu w okresie 6 miesięcy 2018-2019



Źródło: Sprawozdawczość MRPIPS-01 o rynku pracy, obliczenia własne

Tabela. Struktura ofert pracy w Elblągu w okresie 6 miesięcy 2018-2019

OKRES	Miejsca aktywizacji zawodowej	%	Oferty pracy subsydiowanej	%	Oferty pracy niesubsydiowanej	%	Razem Elbląg
6 miesięcy 2018	664	23,0	288	10,0	1937	67,0	2889
6 miesięcy 2019	419	17,2	291	12,0	1719	70,8	2429
Różnica:	-245	-5,8	3	2,0	-218	3,8	-460

Źródło: Sprawozdawczość MRPIPS-01 o rynku pracy, obliczenia własne

Analiza struktury wolnych miejsc pracy i miejsc aktywizacji zawodowej z **Elbląga** w okresie 6 miesięcy 2019 r. wykazała, że przede wszystkim pochodziły one z następujących sekcji: **działalność w zakresie usług administrowania i działalność wspierająca – 19,8%** (wzrost o 6,1 pkt. proc.), **handel hurtowy I detaliczny; naprawa pojazdów samochodowych, włączając motocykle – 14,2%** (wzrost o 2,9 pkt. proc), **przetwórstwo przemysłowe – 14,2%** (wzrost o 2,4 pkt. proc.), **budownictwo – 12,2%** (spadek o 13,7 pkt. proc.),

Najliczniejsze wolne miejsca pracy i miejsca aktywizacji zawodowej zgłoszone przez pracodawców z Elbląga w I półroczu 2019 r. przedstawia tabela jak niżej.

Tabela. Najliczniejsze wolne miejsca pracy i miejsca aktywizacji zawodowej z Elbląga w I półroczu 2019 r.

Lp.	Zawód i specjalność	Liczba ofert ogółem	w tym subsydiowane
1	Sprzedawca	124	59
2	Pomocniczy robotnik budowlany	85	16
3	Robotnik gospodarczy	83	61
4	Technik prac biurowych	80	74
5	Pozostali pracownicy wykonujący prace proste gdzie indziej niesklasyfikowani	78	1
6	Magazynier	65	14
7	Kierowca operator wózków jezdniowych (widłowych)	62	1
8	Kucharz	55	13
9	Doradca klienta	53	9
10	Sprzątaczką biurową	53	23
11	Stolarz meblowy	52	0
12	Przetwórca ryb	50	0
13	Operator maszyn do produkcji wyrobów drewnianych	47	0
14	Pozostali stolarze meblowi i pokrewni	45	10
15	Pakowacz ręczny	43	2
16	Pomoc kuchenna	42	18
17	Monter systemów rurociągowych	39	0
18	Pozostali pracownicy obsługi biurowej	37	24
19	Sprzedawca w branży spożywczej	33	1
20	Pracownik centrum obsługi telefonicznej (pracownik call center)	32	0
21	Spawacz	28	2
22	Monter konstrukcji stalowych	24	1
23	Tokarz / frezer obrabiarek sterowanych numerycznie	24	0
24	Elektryk	24	3
25	Archiwista	22	2
26	Elektromonter instalacji elektrycznych	22	3
27	Monter instalacji i urządzeń telekomunikacyjnych (telemonter)	21	1
28	Monter sieci i urządzeń telekomunikacyjnych	20	0
29	Szwaczka maszynowa	20	4
30	Monter wyrobów z tworzyw sztucznych	20	4

Źródło: Sprawozdawczość MRPIPS-01 o rynku pracy

Porównując 6 miesięcy 2018 r. i ten sam okres 2019 r., liczba ofert pracy subsydiowanej zwiększyła się o 3 oferty, a udział tych ofert w ogólnej liczbie zwiększył się o 2,0 pkt proc. Natomiast liczba **miejsc aktywizacji zawodowej** w Elblągu za 6 miesięcy 2019 r. zmalała z 664 (23,0%) do poziomu 419 miejsc (17,2%), tj. o 245 miejsc, co stanowi 5,8 pkt proc. w okresie 6 miesięcy 2019 r.

Tabela. Działania pośrednictwa pracy w okresie 6 miesięcy 2019 r.

Wyszczególnienie	PUP w Elblągu	Elbląg	powiat elbląski
Liczba ofert pracy	3184	2429	755
Liczba wydanych skierowań do pracy	2295	1915	380
Liczba wydanych skierowań na staż	1011	771	240
Liczba podjęć stażu na podstawie wydanych skierowań	399	200	199
Liczba osób, które skorzystały z porad indywidualnych	1645	887	758
Liczba udzielonych indywidualnych informacji zawodowych	739	172	567
Liczba osób, które skorzystały z porad grupowych	402	214	188
Liczba osób uczestniczących w grupowych spotkaniach informacyjnych	437	263	174
Liczba opracowanych IPD (pośrednicy+ doradcy zawodowi)	4217	2617	1600

Źródło: Sprawozdawczość MRPIPS-01 o rynku pracy, obliczenia własne

VI. AKTYWIZACJA ZAWODOWA OSÓB BEZROBOTNYCH

W I półroczu 2019 r., w ramach środków Funduszu Pracy i Europejskiego Funduszu Społecznego PUP w Elblągu na aktywizację zawodową skierował 568 osób z Elbląga, tj. o 157 osób (21,7%) mniej niż w tym samym okresie 2018 r.


Szczegółowo aktywizację zawodową osób bezrobotnych z Elbląga w okresie 6 miesięcy 2018 r. i 2019 r. przedstawia tabela poniżej.

Tabela. Podjęcia pracy oraz aktywizacja zawodowa bezrobotnych z Elbląga w okresie 6 miesięcy 2018 - 2019

Wyszczególnienie	I półrocze 2018	I półrocze 2019	Zmiany do 2018 w liczbach	Zmiany do 2018 w %
PODJĘCIA PRACY	1469	1411	-58	-3,9
- SUBSYDIOWANEJ, w tym:	268	272	4	1,5
- prace interwencyjne	67	61	-6	-9,0
- roboty publiczne	14	10	-4	-28,6
- dotacje na rozpoczęcie działalności gospodarczej	27	46	19	70,4
- refundacje na doposażenie stanowiska pracy	80	115	35	43,8
- podjęcie pracy poza miejscem zamieszkania w ramach bonu na zasiedlenie	16	8	-8	-50,0
- podjęcie pracy w ramach dofinansowania wynagrodzenia za zatrudnienie skierowanego bezrobotnego powyżej 50 r. ż.	11	1	-10	-90,9
- inne (PFRON, refundacja jednorazowej składki ZUS, aktywizacja 150f)	53	31	-22	-41,5
- NIESUBSYDIOWANEJ	1201	1139	-62	-5,2
- SZKOLENIA	56	34	-22	-39,3
- STAŻ	339	200	-139	-41,0
- PRACE SPOŁECZNIE UŻYTECZNE	62	62	0	0,0

Źródło: Sprawozdawczość MRPIPS-01 o rynku pracy, obliczenia własne

Tabela. Udział bezrobotnych w aktywnych formach przeciwdziałania bezrobociu z Funduszu Pracy i EFS w Elblągu w I półroczu 2019 r. (568 osób).



47,9%	praca subsydiowana (272 osoby)
35,2%	podjęcie stażu (200 osób)
10,9%	prace społecznie użyteczne (62 osoby)
6,0,%	skierowania na szkolenia (34 osoby)

Źródło: Sprawozdawczość MRPIPS-01 o rynku pracy, obliczenia własne

Poddając analizie strukturę osób objętych aktywizacją zawodową z Funduszu Pracy i EFS, można wyróżnić m.in.*:

- 693 kobiety, które stanowiły 49,1% ogółu bezrobotnych objętych aktywnymi formami przeciwdziałania bezrobociu;
- 477 osób do 30 roku życia (33,8%);
- 273 osoby długotrwale bezrobotne, tj. 19,3% ogółu objętych aktywizacją zawodową;
- 214 bezrobotnych powyżej 50 roku życia (15,2%).

Tabela. Aktywizacja zawodowa wybranych grup bezrobotnych w Elblągu w okresie 6 miesięcy 2019 r.

Wyszczególnienie	Podjęcia pracy			SZKOLENIA	STAZE	Prace społecznie użyteczne	Razem zaktywizowani środkami Funduszu Pracy
	Ogółem	Niesubsydiowana	Subsydiowana środkami urzędu pracy				
Rubryka	1	2	3	4	5	6	3+4+5+6
Ogółem	1411	1139	272	34	200	62	568
Kobiety	693	581	112	6	147	43	318
Do 30 roku życia	477	379	98	12	122	6	238
Bezrobotni pow. 50 roku życia	214	182	32	1	6	22	61
Długotrwale bezrobotni	273	234	39	3	39	43	124

Źródło: Sprawozdawczość MRPIPS-01 o rynku pracy, obliczenia własne

*Jedna osoba może posiadać status osoby bezrobotnej w kilku omawianych grupach osób bezrobotnych

VII. KRAJOWY FUNDUSZ SZKOLENIOWY

W I półroczu 2019 r. 63 pracodawców otrzymało dofinansowanie działań na rzecz kształcenia ustawicznego w ramach Krajowego Funduszu Szkoleniowego, w tym 59 z Elbląga. Limit środków KFS na 2019 r. w kwocie 814.000,00- zł został zaangażowany w 99,62 %.

VIII. KALENDARIUM

17.01.2019 r. w Pasłęku, i **18.01.2019** r. w Elblągu odbyły się spotkania dyrektorów szkół, przedstawicieli Urzędu Miasta w Elblągu, Starostwa Powiatowego i Kuratorium w związku z rekrutacją do szkół na rok 2019/2020. W spotkaniu udział wzięły M. Lewkowska, L. Konczewska i K. Piasecka. Przedstawicielki urzędu przedstawiły propozycje wsparcia PUP skierowanego do szkół w ramach poradnictwa zawodowego.

10.01.2019 r. i **22.01.2019** r. – Kierownik CAZ PPZ K. Piasecka i Kierownik CAZ PRP W. Piotrowska wzięły udział w spotkaniu zespołu ds. opracowania planu na rzecz osób niepełnosprawnych w Elblągu.

28.02.2019 r. - **01.03.2019** r. w Powiatowym Urzędzie Pracy w Elblągu (CAZ ul. Bema 54) odbyły się warsztaty grupowe. W zajęciach uczestniczyła młodzież z klas VIII.

Warsztaty zostały zorganizowane w trzech grupach:

- dnia 28.02.2019 r. o godz. 8.45 w zajęciach uczestniczyło **21 uczniów**
- dnia 01.03.2019 r. o godz. 11.45 – **12 uczniów**
- dnia 01.03.2019 r. o godz. 12.50 - **14 uczniów**

Uczestnikom zajęć udzielono informacji dotyczących:

- zawodów deficytowych i nadwyżkowych,
- oczekiwań pracodawców w zakresie dokumentów aplikacyjnych oraz kompetencji wymaganych od kandydatów,
- zasad komunikacji/autoprezentacji podczas rozmowy kwalifikacyjnej,
- stereotypów związanych z rynkiem pracy,
- ogólnej sytuacji na rynku pracy.

08.03.2019 r. w bibliotece szkolnej w Elblągu przy ul. Wyżynnej 3 odbył się IV Miejski Konkurs Zawodowznawczy pn. „Umiejętna komunikacja drogą do sukcesu”. W skład jury wchodziły cztery osoby spośród przedstawicieli szkół oraz doradców zawodowych z urzędu pracy. W szranki konkursowe stanęło 12 uczniów. Uczniowie odgrywali rolę kandydatów do pracy w wybranym przez siebie zawodzie. Każdy z uczestników przygotował krótką prezentację multimedialną lub ustną na temat wybranego zawodu, dokumenty aplikacyjne oraz odpowiadał na pytania jury.

02.04.2019 r. odbyła się IV edycja Elbląskich Targów Pracy i Edukacji. Organizatorami targów byli: Prezydent Elbląga Witold Wróblewski, Powiatowy Urząd Pracy w Elblągu, Centrum Edukacji i Pracy Młodzieży OHP w Elblągu i MOSiR.

Patronat honorowy nad targami objął Wojewoda Warmińsko Mazurski Artur Chojecki.

W tegorocznej edycji Elbląskich Targów Pracy i Edukacji udział wzięło 54 wystawców. Gościliśmy 31 pracodawców, 2 agencje zatrudnienia, 4 szkoły oraz 17 innych jednostek w tym Powiatowy Urząd Pracy w Braniewie, Powiatowy Urząd Pracy w Nowym Dworze Gdańskim oraz Powiatowy Urząd Pracy w Malborku. Przedstawiono łącznie około 1188 ofert pracy w różnych branżach oraz zawodach. Zgłoszono 1552 wolne miejsca pracy, przedstawiono 671 ofert pracy, agencje zatrudnienia zaprezentowały 27 ofert pracy w kraju i za granicą. Ponadto 420 ofertami pracy dysponowały urzędy pracy, a Centrum Edukacji i Pracy Młodzieży OHP przedstawiło 70 ofert pracy. Obecni byli przedstawiciele jednostek szkoleniowych, którzy przedstawili aktualną ofertę kursów i szkoleń. Stanowiska wystawiennicze z ofertą edukacyjną zaprezentowało 13 szkół ponadgimnazjalnych i ponadpodstawowych z Elbląga. Elbląskie Targi Pracy i Edukacji cieszyły się dużym zainteresowaniem, stoiska wystawców odwiedziło w sumie ok. 2700 poszukujących pracy oraz uczniów.

Pracodawcy poszukiwali pracowników do pracy zarówno w kraju jak i za granicą m.in. operatorów wózka widłowego, specjalistów administracji i procesów magazynowych, przedstawicieli handlowych, instalatora urządzeń niskoprądowych, kierowców autobusu – konduktora, mechaników pojazdów samochodowych, asystentów przedstawiciela handlowego, konsultantów, managerów, monterów instalacji sanitarnych, operatorów maszyn stolarskich, pomocników operatora maszyn stolarskich, handlowców - obszar Polska, monterów mebli u klienta, monterów mebli na hali, lakierników meblowych, frezerów meblowych, szlifierzy meblowych, magazynierów, opiekunów osób starszych - praca w Niemczech, technologów, ustawiaczy maszyn wtryskowych, mechaników maszyn stolarskich, pracowników magazynowych/kierowców wózków, operatorów: CNC, piły panelowej, wiertarki przelotowej, okleiniarki jednostronnej.

Nie brakowało też ofert dla pracowników sprzedaży, księgowych, pracowników ochrony, psychologów, logopedów, pomocy nauczyciela, pracowników magazynowych Zaprezentowano też oferty pracy dla pracowników restauracji (obsługi, kuchni, obszaru McCafe, zmiany nocnej), elektryków, pracowników produkcji, monterów zewnętrznych sieci sanitarnych i ciepłowniczych.

Placówka Straży Granicznej, Komenda Miejska Policji w Elblągu, Wojskowa Komenda Uzupełnień, Oddział Żandarmerii Wojskowej w Elblągu, 43 Batalion Lekkiej Piechoty Braniewo 4W-MBOT i 16 Żuławski Batalion Remontowy w Elblągu wzbudziły szerokie zainteresowanie osób chcących podjąć pracę w służbach mundurowych. Odwiedzający targi mogli uzyskać szczegółowe

informacje na temat rekrutacji i przyjęcia do służby. Ponadto 16 Żuławski Batalion Remontowy w Elblągu zaprezentował 115 ofert pracy zarówno dla żołnierzy zawodowych jak i dla pracowników cywilnych m.in. szer. zawodowy - ratownik medyczny, szer. zaw.- kierowca kat. C, szer. zaw.-kierowca kat. C+E, szer. zaw.-radiotelegrafista, podof. zawodowy - dowódca drużyny ogólnologistyczny, kucharz, piekarz, cukiernik.

Areszt Śledczy w Elblągu przedstawił propozycje współpracy z pracodawcami w zakresie pracy dla osadzonych.

Osobom zainteresowanym porad i informacji udzielali również pracownicy Urzędu Skarbowego, Zakładu Ubezpieczeń Społecznych oraz Państwowej Inspekcji Pracy w Elblągu.

Targi były okazją do spotkania się w jednym miejscu osób planujących swoją karierę zawodową, bezrobotnych i poszukujących pracy z pracodawcami. Umożliwiły przedsiębiorcom przeprowadzenie rozmów z kandydatami na pracowników, a chcącym zwiększyć swoje umiejętności i kwalifikacje zawodowe dały szansę zapoznać się z szeroką ofertą edukacyjno-szkoleniową.

02.04.2019 r. w Żuławskim Ośrodku Kultury w Nowym Dworze Gdańskim **odbyły się IV Nowodworskie Targi Pracy**, które zgromadziły 31 pracodawców. Z ofertą zatrudnienia przybyli pracodawcy nie tylko z Nowego Dworu Gdańskiego, ale również z Krynicy Morskiej, Gdańska, Ostaszewa, Malborka oraz przedstawiciele branży handlowej sieci ogólnopolskich szukający pracowników na stałe i na sezon do marketów.

Zainteresowani pracą w służbach mundurowych mogli porozmawiać z przedstawicielami Komendy Powiatowej Policji, Straży Granicznej czy Inspektoratu Służby Więziennej w Gdańsku. Dużym zainteresowaniem cieszyło się stoisko marketu Polo, który otwiera na terenie powiatu nowodworskiego kolejną placówkę.

Agencje Pracy Tymczasowej oferują zatrudnienie za granicą np. jako opiekunki osób starszych w Niemczech lub pracownik zakładów mięsnych w Holandii.

Na targach obecni byli również pracownicy z ościennych Powiatowych Urzędów Pracy (tj. PUP Malbork, PUP Gdańsk oraz PUP Elbląg).

03.04.2019 r. i 04.04.2019 r. Powiatowy Urząd Pracy gościł przedstawicieli „Forum Animatorów Społecznych”, prowadzących rekrutację do projektu „Aktywny Elbląg”.

05.04.2019 r. Kierownik CAZ PPZ K. Piasecka brała udział w spotkaniu z przedstawicielami powiatowych społecznych rad ds. osób niepełnosprawnych organizowanym przez Samorząd Województwa Warmińsko - Mazurskiego we współpracy z Prezydentem Miasta Elbląg oraz Wojewódzką Społeczną Radą ds. Osób Niepełnosprawnych.

05.04.2019 r. odbyły się XV Malborskie Targi Pracy. Podczas Targów zaprezentowało się 51 wystawców. Swoje propozycje zatrudnienia przedstawiły służby mundurowe (Zakład Karny, Straż Graniczna, Komenda Powiatowa Policji, Wojskowa Komenda Uzupełnień, Komenda Powiatowa Państwowej Straży Pożarnej), Powiatowe Urzędy Pracy, Agencje zatrudnienia oraz pracodawcy reprezentujący sektor budowlany, produkcyjny i szeroko rozumianych usług. Oferty pracy za granicą oferował Wojewódzki Urząd Pracy w Gdańsku. Podczas targów wystawcy poszukiwali pracowników m.in. na stanowiska: strażak, policjant, funkcjonariusz SG murarz, cieśla, zbrojarz, dekarz, pracownik budowlany, operator maszyn, pomoc kuchenna, kelner, kucharz, pokojowa, kierownik służby pokojowej, recepcjonista, szef kuchni, analityk finansowy, specjalista ds. jakości i reklamacji, operator produkcji, pakowacz, specjalista ds. obsługi klienta, spedytor, pracownik gospodarczy, sanitariusz, położna, pielęgniarka, dezynfektor, elektryk, elektromonter, magazynier, fakturzystka, konsultant ds. sprzedaży, murarz, doradca klienta, kasjer, kasjer mobilny, sprzedawca, kierownik marketu, pracownik biurowy, pracownik administracji, asystent spedycji, kontroler biletów, mechanik samochodowy, spawacz, ślusarz, tokarz-frezier, operator wózków widłowych, pracownik restauracji, informatyk, instruktor nauki jazdy, opiekun osób starszych, szeroka gama ofert pracy na terenie stoczni i wiele innych. Swoją ofertę szkoleniową zaprezentowały także jednostki szkoleniowe.

08.04.2019 r. Powiatowy Urząd Pracy gościł przedstawicieli Spółdzielni Socjalnej IDEA w związku z prowadzoną rekrutacją do projektu.

08.04.2019 r. i 25.04.2019 r. Powiatowy Urząd Pracy w Elblągu we współpracy z Urzędem Marszałkowskim Województwa Warmińsko-Mazurskiego zorganizował dwa spotkania. Pierwsze dla uczniów ostatniej klasy szkoły średniej „Jak założyć i rozwinąć własną działalność gospodarczą wykorzystując środki unijne – niezbędny początkującego przedsiębiorcy.” oraz drugie spotkanie w ramach porady grupowej dla osób zarejestrowanych w Powiatowym Urzędzie Pracy „Bądź przedsiębiorczy – postaw na siebie – podejmij samozatrudnienie”. Spotkania odbyły się w Hotelu Młyn. Na spotkania zostali zaproszeni przedstawiciele Zakładu Ubezpieczeń Społecznych w Elblągu, Urzędu Skarbowego w Elblągu i Stowarzyszenia „Centrum Rozwoju Ekonomicznego Pasłęka” W spotkaniach uczestniczył również doradca zawodowy Powiatowego Urzędu Pracy w Elblągu.

Przedstawiciele ZUS przedstawili w formie prezentacji jakie działania należy poczynić po zarejestrowaniu firmy. Ponadto szczegółowo omówili rodzaje druków, jakie należy wypełnić po założeniu działalności oraz wszelkie rodzaje i kwoty stawek ubezpieczeń. Pracownicy ZUS dodatkowo przeprowadzili akcję zakładania kont na Platformie Usług Elektronicznych. Na zakończenie prezentacji

wręczono uczestnikom broszury informacyjne ze szczegółowym opisem sposobu wypełniania druków.

Następnie wystąpili pracownicy Urzędu Skarbowego, którzy przekazali informację na temat rejestracji działalności gospodarczej oraz wyboru i formy opodatkowania, a także sposobu rozliczania podatku dochodowego.

Jako trzeci prelekcje poprowadził przedstawiciel urzędu pracy, który udzielił informacji w zakresie przyznania bezrobotnemu jednorazowo środków na podjęcie działalności gospodarczej, przepisów PUP i zasad przyznawania dotacji, kryteriów wyboru wniosków oraz praw i obowiązków wnioskodawców. Ponadto doradca zawodowy przedstawił uczestnikom prezentacje na temat czy warto być swoim szefem.

Przedstawiciel Stowarzyszenia „Centrum Rozwoju Ekonomicznego Pasłęka” zaprezentował ofertę realizowanych projektów: Funduszu Pożyczkowego, Dotacji na rozpoczęcie działalności gospodarczej i Funduszu Usług Rozwojowych. Na zakończenie przekazano materiały związane z założeniem działalności gospodarczej.

Na pierwsze spotkanie 8 kwietnia 2019 r. przybyło 26 uczniów. Na drugie spotkanie 25 kwietnia 2019 r. przybyło 18 osób bezrobotnych zarejestrowanych w Powiatowym Urzędzie Pracy w Elblągu.

24.04.2019 r. przy współpracy Centrum Edukacji i Pracy Młodzieży Ochotniczych Hufców Pracy w Elblągu, Powiatowego Urzędu Pracy w Braniewie oraz Zespołu Szkół Zawodowych im. Jana Liszewskiego **w Braniewie odbyły się po raz kolejny Targi Pracy i Edukacji.** Honorowy patronat nad wydarzeniem objęli: Wojewoda Warmińsko-Mazurski Artur Chojecki i Starosta Braniewski Karol Motyka. Wydarzenie spotkało się z ogromnym zainteresowaniem, o czym świadczyła duża liczba wystawców oraz odwiedzających.

Odwiedzający Targi Pracy mieli możliwość zapoznania się z krajowymi i zagranicznymi ofertami zatrudnienia między innymi w przemyśle, produkcji, handlu, opiece, służbach mundurowych. W wydarzeniu wzięło udział 35 wystawców w tym: pracodawcy, służby mundurowe, Powiatowe Urzędy Pracy (PUP Braniewo, PUP Elbląg), OHP, szkoły zawodowe.

Pracownicy Powiatowego Urzędu Pracy w Elblągu przedstawili zainteresowanym oferty pracy będące wówczas w dyspozycji Urzędu. Oprócz możliwości nawiązania bezpośredniego kontaktu z pracodawcami, osoby zainteresowane mogły również skorzystać z konsultacji ze specjalistami rynku pracy Publicznych Służb Zatrudnienia i Ochotniczych Hufców Pracy m.in. nt. oferowanych form wsparcia oraz kursów i szkoleń i projektów rynku pracy. Specjaliści m.in. podpowiadali jak przygotować się do rozmowy kwalifikacyjnej, jak przygotować dokumenty aplikacyjne itp.

Równolegle odbywały się zajęcia grupowe z zakresu poradnictwa zawodowego prowadzone przez braniewski Urząd Pracy, doradców Informacji Zawodowej w Braniewie.

03.06.2019 r. odbyło się spotkanie z podopiecznymi Miejskiego Ośrodka Pomocy Społecznej w Elblągu w ramach cyklu spotkań informacyjno-edukacyjnych pod hasłem „Niepełnosprawni – kompetentni i aktywni” organizowanych przez MOPS. W spotkaniu uczestniczył doradca zawodowy z PUP w Elblągu, który zapoznał uczestników spotkania z aktywnymi metodami poszukiwania pracy oraz ofertą skierowaną do osób niepełnosprawnych.

Uczestnikom spotkania udzielono informacji na temat:

- zawodów deficytowych i nadwyżkowych,
- aktualnych ofert pracy dla osób niepełnosprawnych,
- usług poradnictwa zawodowego, bieżących usług urzędu pracy i form aktywizacji osób bezrobotnych,
- oczekiwań pracodawców w zakresie dokumentów aplikacyjnych oraz kompetencji wymaganych od kandydatów.
- zasad komunikacji/autoprezentacji podczas rozmowy kwalifikacyjnej,
- projektów unijnych realizowanych w urzędzie (RPO)
- ogólnej sytuacji na rynku pracy.

Poinformowano o możliwości bieżącego przeglądania ofert pracy na stronie internetowej PUP: www.elblag.praca.gov.pl.

24-28.06.2019 r. Powiatowy Urząd Pracy gościł przedstawicieli Wojsk Obrony Terytorialnej prowadzących rekrutację do służby wśród osób bezrobotnych.

W okresie 01.01.2019 r. - 30.06.2019 r. wezwano i zaproszono 1111 osób na spotkania z przedstawicielami Fundacji Elbląg, Elbląskiej Rady Konsultacyjnej Osób Niepełnosprawnych, Elbląskiego Stowarzyszenia Wspierania Inicjatyw Pozarządowych i Ośrodka Wspierania Inicjatyw Ekonomii Społecznej dotyczące realizacji projektów unijnych.

W okresie 01.01.2019 r. - 30.06.2019 r. odbyło się 18 spotkań z pracodawcami. W spotkaniach uczestniczyło 95 osób bezrobotnych i poszukujących zatrudnienia. Wydano 51 skierowań a zatrudnionych zostało 18 osób.

IX. PODSUMOWANIE

- Na koniec czerwca 2019 r. w Elblągu liczba bezrobotnych wynosiła 2879 osób (w odniesieniu do stanu z końca czerwca 2018 r. zmniejszyła się o 652 osoby tj. o 18,5%);
- Według danych GUS na koniec czerwca 2019 r. bezrobotni z Elbląga stanowili 6,9% ludności czynnej zawodowo;
- W porównaniu do czerwca 2018 r. stopa bezrobocia w Elblągu zmalała o 1,6 p.p.;
- W okresie sześciu miesięcy 2019 r. zarejestrowało się 2828 osób – spadek o 283 osoby. Podstawowym składnikiem napływu były ponowne rejestracje osób bezrobotnych – 84,8%;
- Na przestrzeni I półrocza 2019 r. z ewidencji urzędu wyłączono 3307 bezrobotnych z terenu Elbląga – spadek o 2,9%. Wśród nich 42,6% podjęło pracę - głównie niesubsydiowaną;
- Najniższy odsetek w ogóle zarejestrowanych bezrobotnych stanowiły osoby bezrobotne z wykształceniem średnim ogólnokształcącym - 13,8%, i wyższym, które stanowiły 15,6% (wzrost o 1,7%);
- Najliczniejszą grupę na koniec czerwca 2019 r. stanowili bezrobotni z wykształceniem gimnazjalnym i poniżej w liczbie 809 osób (28,1%) – spadek o 0,4%;
- Struktura bezrobocia w Elblągu charakteryzuje się przewagą kobiet. Ich liczba na koniec czerwca 2019 r. wynosiła 1638, co stanowiło 56,9% ogółu bezrobotnych;
- Największy udział % na koniec czerwca 2019 r. w strukturze bezrobocia, stanowiły osoby w wieku od 25 do 34 lat. Wynosił on 26,9%.
- Powiatowy Urząd Pracy w Elblągu w I półroczu 2019 r. pozyskał 3184 wolne miejsca pracy i miejsca aktywizacji zawodowej (z Elbląga 2429). Było to o 15,0% ofert mniej niż w analogicznym okresie roku poprzedniego (w Elblągu spadek o 15,9%). Struktura ofert pracy w porównaniu do analogicznego okresu 2018 r., zmieniła się na korzyść pracy subsydiowanej - wzrost o 8,0% (w Elblągu - wzrost o 2,0%);
- Doradcy klienta przeprowadzili 217 wizyt u pracodawców, w tym 195 w Elblągu;
- W kwietniu 2019 r. zorganizowano Elbląskie Targi Pracy i Edukacji w których uczestniczyło ok. 2700 osób, przedstawiono łącznie około 1188 ofert pracy;
- Odbyło się 18 spotkań z pracodawcami (w tym 10 w Elblągu);
- Przeprowadzono 2384 indywidualne porady i informacje zawodowe, w tym 1059 z bezrobotnymi z Elbląga;
- Przeprowadzono 110 porad grupowych i informacji grupowych dla 839 osób, w tym dla 477 z Elbląga;

- Opracowano dla 4217 osób bezrobotnych, w tym dla 2617 osób z Elbląga Indywidualne Plany Działania (IPD), tzn. uzgodniono z każdą osobą ścieżki działań urzędu i bezrobotnego, które mają doprowadzić do zatrudnienia z zastosowaniem usług i instrumentów rynku pracy;
- Bezrobotni chętnie, tak jak w latach ubiegłych, korzystali ze środków wspomagających podjęcie działalności gospodarczej. W I półroczu 2019 r. udzielono 76 dotacji bezrobotnym, w tym 47 z Elbląga;
- W I półroczu 2019 r. z refundacji skorzystało 115 pracodawców na utworzenie 135 stanowisk pracy (w tym 89 stanowisk pracy w Elblągu);
- Udział w aktywnych formach stanowił 17,2% (568 osób) ogółu wyłączeń w 2019 r. (I półrocze 2018 r. – 21,3%, tj. 725 osób). Były to formy:
 - zatrudnienie subsydiowane – 272 osoby (wzrost o 4 osoby),
 - szkolenia – 34 osoby (spadek o 22 osoby),
 - staże – 200 osób (spadek o 139 osób),
 - prace społecznie użyteczne – 62 osoby (bez zmian).