

Powiatowy Urząd Pracy w Elblągu

Analiza i ocena struktury bezrobocia
na terenie działania Powiatowego Urzędu Pracy w Elblągu
za I półrocze 2014 r. - powiat elbląski

Elbląg, sierpień 2014 r.

WSTĘP

Bezrobocie stanowi jeden z najważniejszych problemów społecznych początku XXI wieku. Jest to sytuacja, w której człowiek pozbawiony jest możliwości pracy zarobkowej, a praca jest największym przywilejem człowieka i jej utrata często bywa wstrząsem.

Zadania z zakresu promocji zatrudnienia, łagodzenia skutków bezrobocia oraz aktywizacji zawodowej Powiatowy Urząd Pracy w Elblągu realizuje za pomocą usług i instrumentów rynku pracy oraz inicjowanie i finansowanie innych form pomocy, tj:

- 1) pośrednictwo pracy;
- 2) poradnictwo zawodowe;
- 3) organizacja szkoleń;
- 4) finansowanie kosztów przejazdów do pracodawcy zgłaszającego oferty pracy lub miejsca pracy;
- 5) finansowanie wyposażenia miejsca pracy;
- 6) finansowanie podjęcia działalności gospodarczej;
- 7) refundowanie kosztów poniesionych z tytułu opłaconych składek na ubezpieczenie społeczne w związku z zatrudnieniem skierowanego bezrobotnego;
- 8) finansowanie dodatków aktywizacyjnych;
- 9) finansowanie staży;
- 10) finansowanie przygotowania zawodowego dorosłych;
- 11) finansowanie prac interwencyjnych;
- 12) finansowanie robót publicznych;
- 13) finansowanie prac społecznie użytecznych;
- 14) dofinansowanie do zatrudnienia rodziców lub opiekunów:
 - świadczenie aktywizacyjne;
 - grant na utworzenie stanowiska w formie telepracy
- 15) dofinansowanie wynagrodzenia za zatrudnienie skierowanego bezrobotnego, który ukończył 50 rok życia;
- 16) finansowanie nowych form pomocy dla bezrobotnych do 30 roku życia:
 - refundowanie kosztów poniesionych na składki ZUS należne od pracodawcy;
 - bon szkoleniowy;
 - bon stażowy;
 - bon zatrudnieniowy;

- bon na zasiedlenie;

17) inicjowanie Programu Aktywności i Integracji (PAI) dla osób zagrożonych wykluczeniem społecznym;

18) inicjowanie pomocy pracodawcom poprzez finansowanie szkoleń pracowników ze środków Krajowego Funduszu Szkoleniowego.

Powiatowy Urząd Pracy w Elblągu w celu kompleksowego świadczenia usług dla klientów urzędu nawiązuje współpracę z różnymi podmiotami i innymi instytucjami rynku pracy w zakresie aktywizacji lokalnego rynku pracy oraz łagodzenia negatywnych skutków bezrobocia. W związku z tym w 2014 roku:

1. Podpisał 3 porozumienia na rzecz realizacji projektów w ramach Poddziałania 7.1.1. POKL z następującymi ośrodkami pomocy społecznej:

- GOPS w Gronowie Elbląskim – celem porozumienia jest zapewnienie sprawnej wymiany informacji dotyczących osób bezrobotnych zarejestrowanych w PUP w Elblągu i korzystających jednocześnie z pomocy GOPS w Gronowie Elbląskim wobec których podejmowane są działania współfinansowane przez Unię Europejską z EFS w ramach POKL oraz zapewnienie tym osobom optymalnych możliwości aktywizacji.
- GOPS w Godkowie – celem porozumienia jest współpraca na rzecz osób wykluczonych społecznie z terenu gminy Godkowo, podejmowanie działań zmierzających do przywrócenia umiejętności życia i prawidłowego funkcjonowania w społeczeństwie, zwiększenie szans na uzyskanie i utrzymanie zatrudnienia.
- GOPS w Wilczętach – celem porozumienia jest współpraca w zakresie realizacji zadań na rzecz aktywnej integracji, wynikającej z realizacji projektu systemowego, przewidzianego dla jednostek pomocy społecznej POKL.

2. Kontynuuje umowę partnerską z ERKON w Elblągu na realizację projektu "Trening dobrze ustawiony" w ramach Działania 7.4 POKL.

Cel projektu:

wzrost aktywności społecznej i zawodowej u 160 osób niepełnosprawnych w wieku aktywności zawodowej, mieszkańców miasta Elbląga, powiatu elbląskiego oraz powiatu olsztyńskiego w okresie 26 miesięcy.

Uczestnicy projektu - 160 osób niepełnosprawnych.

Z tego:

- osoby bezrobotne – 70 osób,
- osoby nieaktywne zawodowo – 90 osób.

Projekt skierowany jest do osób niepełnosprawnych pozostających bez zatrudnienia z powiatów: elbląski i olsztyński, pozostających w szczególnie trudnej sytuacji, niezdolnych do samodzielnego uzyskania pracy i utrzymania się w zatrudnieniu bez specjalnego wspomaganie.

Formy wsparcia w projekcie:

- indywidualne i grupowe wsparcie psychologiczne,

- indywidualne i grupowe doradztwo zawodowe,
- indywidualna diagnoza praktycznych umiejętności zawodowych,
- trening pracy i coaching
- szkolenia zawodowe,
- staże zawodowe,
- zatrudnienie i monitoring pracy.

Realizacja projektu jako „partner” w zakresie:

- * promocji projektu wśród osób bezrobotnych,
- * rekrutacji osób bezrobotnych do projektu.

3. Kontynuuje porozumienie w ramach którego jako „Partner wspierający” wraz z ośrodkami pomocy społecznej realizuje projekty w ramach Działania 7.1, Poddziałania 7.1.1 POKL. W tym zakresie Urząd podpisał 2 porozumienia na rzecz partnerstwa zadaniowego z następującymi instytucjami:
 - a. Miejskim Ośrodkiem Pomocy Społecznej w Elblągu – projekt *„Od wykluczenia do usamodzielnienia”*,
 - b. Gminnym Ośrodkiem Pomocy Społecznej w Rychlikach – projekt *„Praca nie męka – przyszłość w Twoich rękach”*.
4. Kontynuuje porozumienie z Elbląską Fundacją Rozwoju Przedsiębiorczości w Elblągu w zakresie współpracy, podejmowania wspólnych działań na rzecz lokalnego rynku pracy.
5. Kontynuuje porozumienie z P.P.H. „Rarytas” J. i R. Markowscy Spółka Jawna w Malborku w sprawie projektu „Już potrafię-to proste II” Działanie 9.6 Poddziałanie 9.6.2 POKL w zakresie: promocji projektu, pomocy w rekrutacji uczestników projektu, przedstawiania oferty na targach i innych stoiskach wystawienniczych.

Powyższe działania mają na celu niesienie skutecznej pomocy osobom bezrobotnym oraz pracodawcom zlokalizowanym na terenie działania Powiatowego Urzędu Pracy w Elblągu i ukierunkowane są na aktywizację lokalnego rynku pracy.

1. SYTUACJA SPOŁECZNO-GOSPODARCZA

Na terenie działania Powiatowego Urzędu Pracy w Elblągu zamieszkuje ogółem 181 159 osób (stan na koniec grudnia 2013 r. i zmiany do grudnia 2012 r. – wg publikacji GUS na stronie WWW.stat.gov.pl), z tego:

- w Elblągu **122 899 osób** – spadek o 760, tj. 0,6%;
- w powiecie elbląskim **58 260 osób** – spadek o 142, tj. 0,2%,

w tym według gmin powiatu elbląskiego:

miasto i gmina Pasłęk	19 696 osób	– spadek o 51 osób;
gmina Elbląg	7 208 osób	– spadek o 8 osób;
miasto i gmina Tolkmicko	6 840 osób	– spadek o 18 osób,
gmina Gronowo Elbląskie	5 181 osób	– wzrost o 3 osoby;
miasto i gmina Młynary	4 548 osób	– spadek o 38 osób,
gmina Markusy	4 210 osób	– wzrost o 4 osoby;
gmina Rychliki	4 032 osoby	– spadek o 25 osób;
gmina Godkowo	3 246 osób	– spadek o 34 osoby;
gmina Milejewo	3 299 osób	– wzrost o 25 osób.

Na terenie działania Powiatowego Urzędu Pracy w Elblągu

działa ogółem **16267 firm** (stan na koniec marca 2014 r.), z tego

- w Elblągu – **12 382 firmy** (wzrost o 213, tj. 1,7%),
- w powiecie elbląskim – **3 885 firm** (wzrost o 173, tj. 4,7%).

Jednym z kryterium podziału przedsiębiorstw jest wielkość podmiotów gospodarczych. W praktyce można spotkać się z podziałem na jednostki gospodarcze małe, średnie i duże. Najczęściej podstawą takiej klasyfikacji jest liczba zatrudnionych.

W Elblągu i powiecie elbląskim najistotniejszą rolę w gospodarce narodowej odgrywają małe firmy zatrudniające do 9 osób. Stanowią one 95% wszystkich przedsiębiorstw.

2. LICZBA BEZROBOTNYCH

Liczba osób bezrobotnych zarejestrowanych w Powiatowym Urzędzie Pracy w Elblągu na dzień 30.06.2014 r. wynosiła **12785 osób** (w tym 6598 kobiet, tj. 51,6%):

- w powiecie elbląskim – **5414 osób** (w tym 2914 kobiet, tj. 53,8%);
- w Elblągu – **7371 osób** (w tym 3684 kobiety, tj. 50,0%).

W porównaniu do 30.06.2013 r. liczba bezrobotnych ogółem zmniejszyła się o 843 osoby, w tym:

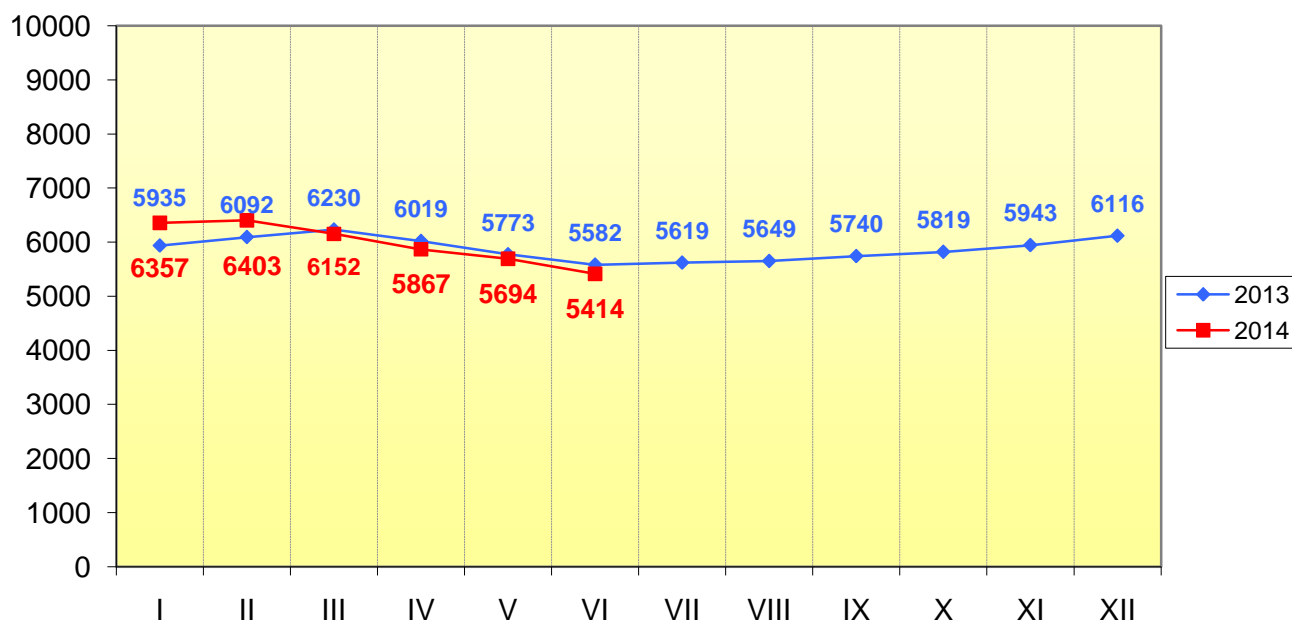
- w powiecie elbląskim zmniejszyła się o 168 osób, tj. o 3,0 %;
- w Elblągu zmniejszyła się o 675 osób, tj. o 8,4 %.

Wśród zarejestrowanych było:

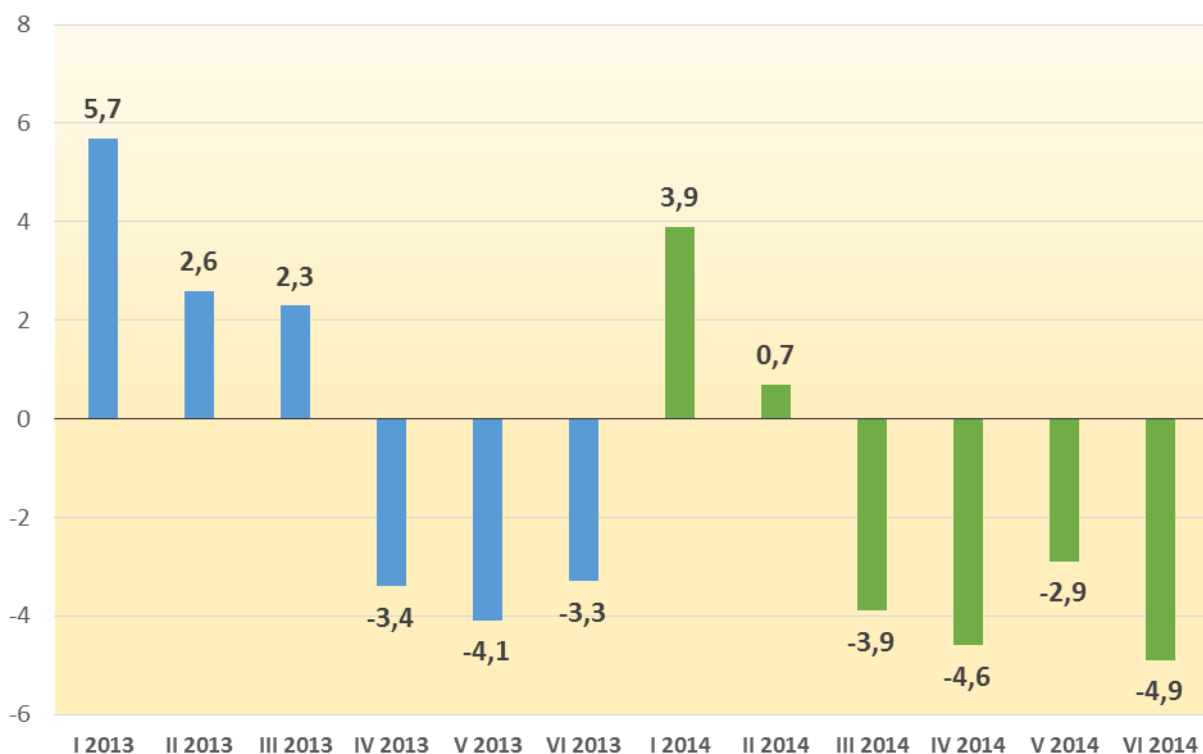
- uprawnionych do zasiłku dla bezrobotnych - 1407 osób (11,0%)
- - w powiecie elbląskim – 679 osób (12,5%) – spadek o 217, tj. 24,2%;
 - w Elblągu – 728 osób (9,9%) – spadek o 325, tj. 30,8%;
- poszukujących pracy – 200 osób (spadek o 16 osób, tj. 7,4%)
- - w powiecie elbląskim 34 osoby (spadek o 7 osób, tj. 17,1%);
 - w Elblągu – 166 osób (spadek o 9 osób, tj. 5,1%).

Kształtowanie się liczby bezrobotnych w pierwszej połowie 2013 i 2014 roku oraz zmiany w poziomie bezrobocia w powiecie elbląskim przedstawiają wykresy 1 i 2.

Wykres nr 1. Liczba bezrobotnych w powiecie elbląskim



Wykres nr 2. Zmiany w poziomie bezrobocia w powiecie elbląskim(%)



W powiecie elbląskim liczba bezrobotnych wzrosła w styczniu 2014 r. o 3,9%, w lutym o 0,7%, a od marca 2014 r. do czerwca systematycznie maleje. W okresie od stycznia do czerwca **2014 r.** liczba bezrobotnych w powiecie elbląskim zmniejszyła się o **702 osoby, tj. 11,5%.**, a w analogicznym okresie 2013 r. liczba bezrobotnych spadła o 33 osoby, tj. 0,6%.

Tabela nr 1. Bezrobotni z powiatu elbląskiego zarejestrowani w Powiatowym Urzędzie Pracy w Elblągu według jednostek administracyjnych.

GMINY	OGÓŁEM		DYNA MIKA W %	Z OGÓŁEM NA KONIEC CZERWCA 2014 r.							
	VI 2013	VI 2014		KOBIETY	Z PRAWEM DO ZASIŁKU	OSOBY DO 12 M-CY OD DNIA UKOŃCZE- NIA NAUKI	DO 25 ROKU ŻYCIA	DO 30 ROKU ŻYCIA	DŁUGO- TRWALE BEZRO- BOTNE	POWYŻEJ 50 LAT	NIEPEŁNO- SPRAWNI
ELBLĄG	666	642	-3,6	320	86	15	102	199	416	144	20
TOLKMICKO (MIASTO I GM)	590	552	-6,4	282	65	8	87	166	344	118	26
GRONOWO ELBLĄSKIE	414	459	10,9	248	82	10	77	145	263	101	13
MARKUSY	392	370	-5,6	199	40	8	72	138	230	68	8
MILEJEWO	299	267	-10,7	133	40	9	51	90	154	56	13
PASŁEK (MIASTO I GM)	2053	1979	-3,6	1103	228	42	341	670	1235	400	70
GODKOWO	341	331	-2,9	181	39	14	62	101	209	68	18
RYCHLIKI	515	471	-8,5	258	55	6	66	127	309	133	13
MŁYNARY (MIASTO I GM)	312	343	9,9	190	44	14	67	129	184	75	10
POWIAT ELBLĄSKI	<u>5582</u>	<u>5414</u>	<u>3,0</u>	<u>2914</u>	<u>679</u>	<u>126</u>	<u>925</u>	<u>1765</u>	<u>3344</u>	<u>1163</u>	<u>191</u>

Źródło: Sprawozdanie MPiPS-01 o rynku pracy, opracowanie własne PUP w Elblągu

Poziom rejestrowanego bezrobocia w powiecie elbląskim jest zróżnicowany przestrzennie: od 1979 osób w mieście i gminie Pasłęk do 267 osób w gminie Milejewo.

W porównaniu z miesiącem czerwcem 2013 r. wzrost liczby bezrobotnych odnotowano w 2 gminach: w gminie Gronowo Elbląskie (10,9%) i w mieście i gminie Młynary (9,9%).

3. STOPA BEZROBOCIA

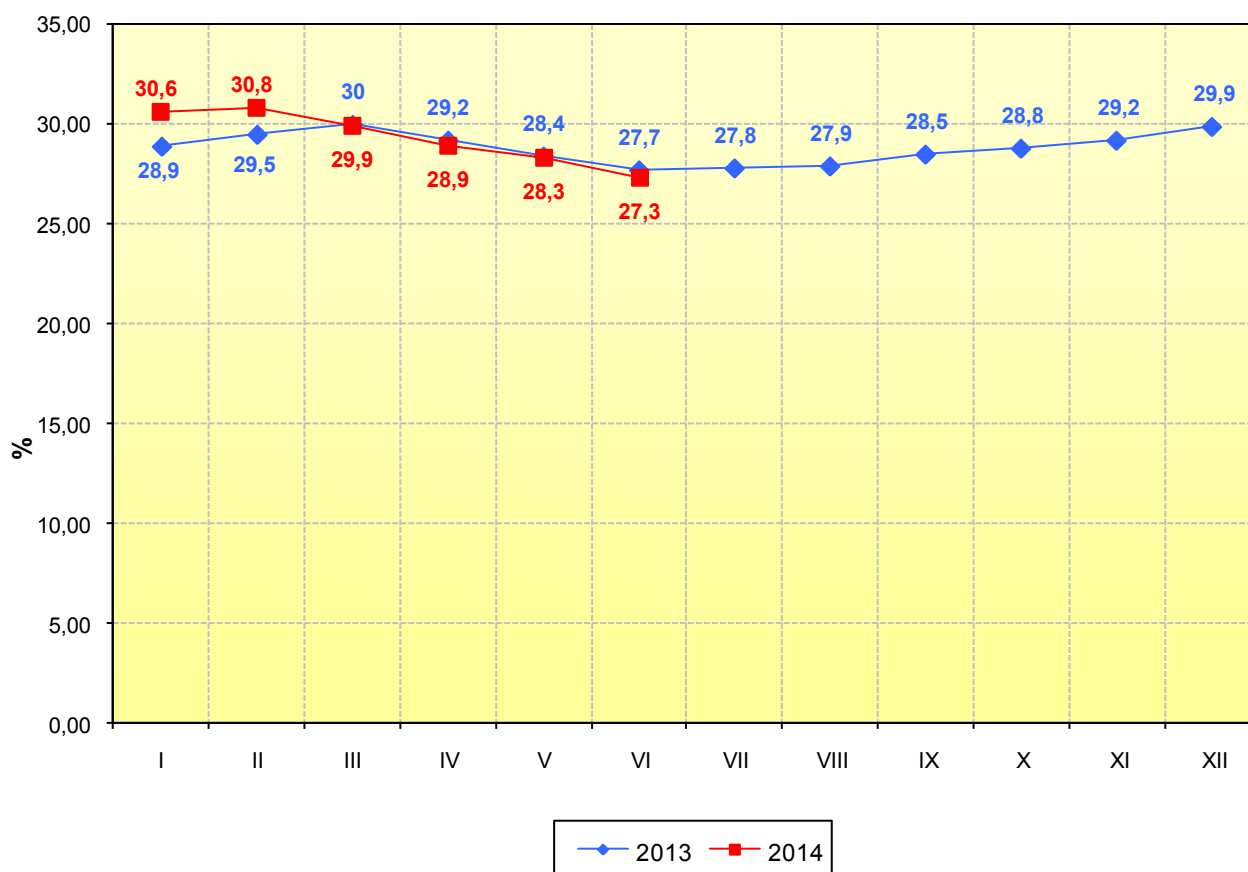
Wskaźnik stopy bezrobocia mierzony stosunkiem bezrobotnych do czynnych zawodowo mieszkańców, na koniec czerwca 2014 roku wyniósł:

- dla powiatu elbląskiego **27,3%** (w porównaniu do czerwca 2013 r., wysokość tego wskaźnika zmniejszyła się o 0,4 p. p.);

Sytuacja powiatu elbląskiego na tle kraju i województwa przedstawia się następująco:

- w stosunku do średniej krajowej stopa bezrobocia w powiecie elbląskim jest wyższa o 15,3 p. p. (**kraj 12%**);
- w stosunku do województwa warmińsko-mazurskiego stopa bezrobocia w powiecie elbląskim jest wyższa o 8,3 p. p. (**województwo 19%**).

Wykres nr 3. Stopa bezrobocia w powiecie elbląskim



4. PŁYNNOŚĆ BEZROBOCIA

W okresie 6 miesięcy 2014 r. w PUP w Elblągu **zarejestrowano 2349 osób bezrobotnych z powiatu elbląskiego**, tj. o 273 (10,4%) osoby mniej niż w okresie 6 miesięcy 2013. Rejestrujący się kolejny raz stanowili 84,2% (o 0,2 p. p. mniej niż w analogicznym okresie roku ubiegłego). Wzrósł natomiast % udział do ogółu rejestrujących się po raz pierwszy (o 0,2 p. p.).

W tym samym okresie z ewidencji bezrobotnych **wyłączono 3051 osób bezrobotnych z powiatu elbląskiego**, tj. o 396 (14,9%) osób więcej niż w analogicznym okresie roku ubiegłego.

Tabela nr 2. Płynność bezrobocia wśród osób bezrobotnych (napływ i odpływ).

Wyszczególnienie	6 miesięcy 2013 r.	6 miesięcy 2014 r.
Napływ	2622	2349
z tego:		
po raz pierwszy	410	371
po raz kolejny	2212	1978
Odpływ, w tym:	2655	3051
• podjęcia pracy, z tego:	1162	1276
praca niesubsydiowana	990	1096
praca subsydiowana, w tym:	172	180
- prace interwencyjne	42	37
- roboty publiczne	61	58
- podjęcie działalności gospodarczej	34	29
- refundacja kosztów zatrudnienia bezrobotnego	31	53
- PFRON	4	3
• staż	412	501
• przygotowanie zawodowe dorosłych	0	0
• prace społecznie użyteczne	108	100
• indywidualny program zatrudnienia socjalnego	9	4
• szkolenia	37	39
• odmowa podjęcia pracy	55	102
• brak potwierdzenia gotowości do pracy	546	645
• dobrowolna rezygnacja ze statusu bezrobotnego	180	185
• podjęcie nauki	4	1
• ukończenia 60/65 lat	7	5
• nabycie praw emerytalnych lub rentowych,	28	33
• nabycie uprawnień do świadczenia przedemerytalnego	13	14
• inne	94	146

Źródło: Sprawozdanie MPiPS-01 o rynku pracy, opracowanie własne PUP w Elblągu

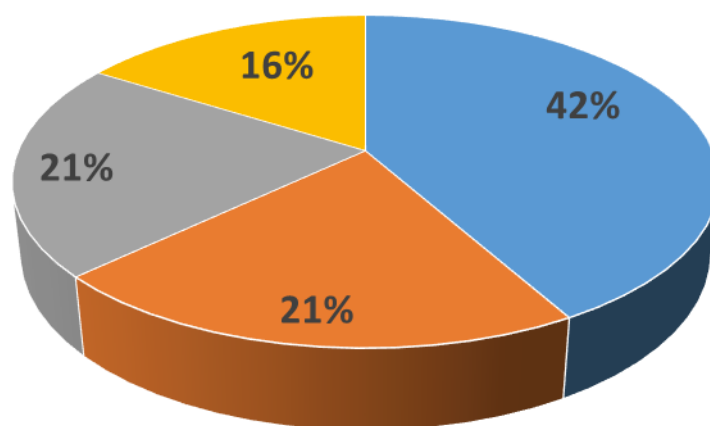
Głównym powodem odpływu osób bezrobotnych z ewidencji urzędu było podjęcie pracy (subsydiowanej i niesubsydiowanej) oraz udział w aktywnych formach (stażach, szkoleniach, pracach społecznie użytecznych) – **1916 osób z powiatu**

elbląskiego, co stanowiło 62,8 % ogółu wyłączeń (wzrost o 197 osoby, tj. 11,5%).

Z powodu podjęcia **pracy niesubsydiowanej** wyrejestrowano **1096 osób (35,9% odpływu)**, o **106 osób więcej (10,7%) niż w 2013 r.**, natomiast z powodu podjęcia **pracy subsydiowanej** (w związku z udziałem w programach na rzecz promocji zatrudnienia, łagodzenia skutków bezrobocia oraz aktywizacji bezrobotnych, takich jak staże, szkolenia, prace społecznie użyteczne oraz prace interwencyjne, roboty publiczne, podjęcia działalności gospodarczej z tytułu otrzymania jednorazowych środków na podjęcie działalności gospodarczej, podjęcia pracy na miejscach pracy utworzonych przez pracodawców tytułem otrzymania refundacji, środków z PFRON) **wyrejestrowano 820 osób (26,9% odpływu)**, o **91 osób, (12,5%) więcej niż w 2013 r.**

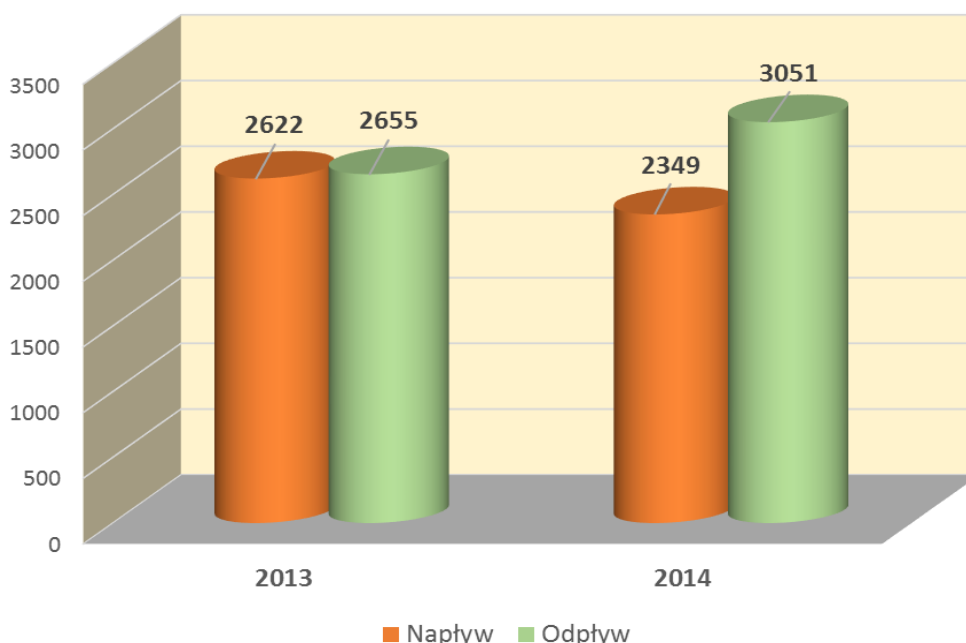
Drugą, co do wielkości przyczyną wyrejestrowań był brak gotowości do podjęcia pracy – **645 osób**, co stanowiło 21,1% ogółu wyłączeń. W porównaniu do analogicznego okresu roku ubiegłego odnotowano wzrost liczby osób wyrejestrowanych z tego tytułu – o 99 osób (18,1%), przy jednoczesnym **wzroście udziału tych osób w ogólnej liczbie wyrejestrowań (o 0,5 p. proc).**

Wykres nr 4. Struktura wyłączeń z ewidencji bezrobotnych za okres 6 miesięcy 2014 r.



- Podjęcia pracy - 1276 osób (w tym 180 subsydiowanej)
- Brak potwierdzenia gotowości do pracy - 645 osób
- Udział w aktywnych formach - 640 osób
- Inne - 490 osób

Wykres nr 5. Odpływy i napływy do bezrobocia w powiecie elbląskim w okresie 6 miesięcy 2014 r.



Źródło: opracowanie własne, na podstawie danych MPiPS-01

5. STRUKTURA BEZROBOCIA

Powiatowy Urząd Pracy w Elblągu dokonuje analizy struktury osób bezrobotnych według następujących kryteriów: wykształcenia, wieku, stażu, czasu pozostawania bez pracy.

Strukturę bezrobocia w powiecie elbląskim na koniec czerwca 2014 r. z podziałem na wykształcenie, wiek, staż oraz czas pozostawania bez pracy przedstawiono w poniższej tabeli.

Tabela nr 3. Bezrobotni według wykształcenia, wieku, stażu pracy i czasu pozostawania bez pracy w powiecie elbląskim.

Wyszczególnienie	Stan na 30.06.2013 r.	Stan na 30.06.2014 r.
OGÓŁEM	5582	5414
WYKSZTAŁCENIE		
wyższe	323	310
policealne i średnie zawodowe	818	805
ogólnokształcące	613	578
zasadnicze zawodowe	1756	1674
gimnazjalne i poniżej	2072	2047
WIEK		
1 8-24 lata	1121	925

25-34 lata	1748	1665
35-44 lata	1170	1192
45-54 lata	969	960
55-59 lat	442	496
60 i powyżej	132	176
STAŻ PRACY		
bez stażu	1003	939
do 1 roku	803	852
1 -5 lat	1466	1376
5- 10 lat	899	855
1 0-20 lat	851	827
20-30 lat	451	462
30 i więcej	109	103
CZAS POZOSTAWANIA BEZ PRACY		
do 1 miesiąca	334	291
1-3 miesięcy	582	560
3-6 miesięcy	967	742
6-12 miesięcy	1275	1272
12-24 miesięcy	1218	1142
pow. 24 miesięcy	1206	1407

a) WYKSZTAŁCENIE:

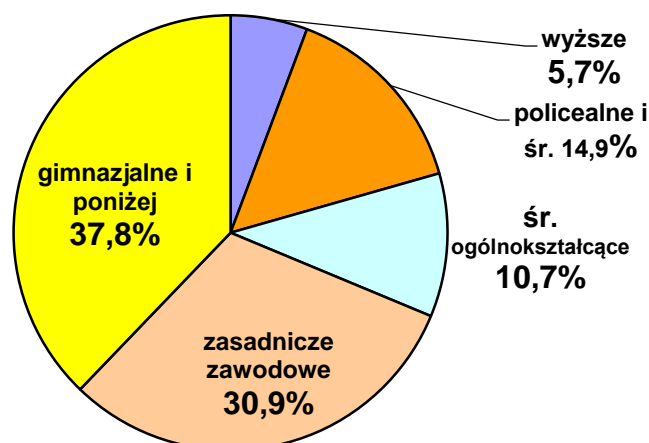
Analizując dane z tabeli nr 3 według stanu na koniec czerwca 2014 r., należy zauważyć, iż największą populację wśród osób bezrobotnych stanowiły osoby z wykształceniem gimnazjalnym i niższym (37,8%) oraz zasadniczym zawodowym (30,9%).

Do najmniej licznej grupy bezrobotnych należały osoby legitymujące się wykształceniem wyższym (5,7%).

Spadek liczby bezrobotnych na koniec czerwca 2014 r. w porównaniu do końca czerwca 2013 r. odnotowano na wszystkich poziomach wykształcenia, w tym najwyższy z wykształceniem średnim ogólnokształcącym (5,7%), zasadniczym zawodowym (4,7%).

Strukturę bezrobotnych według wykształcenia obrazuje wykres nr 6.

Wykres nr 6. Struktura bezrobotnych według poziomu wykształcenia na koniec czerwca 2014 r. w powiecie elbląskim.



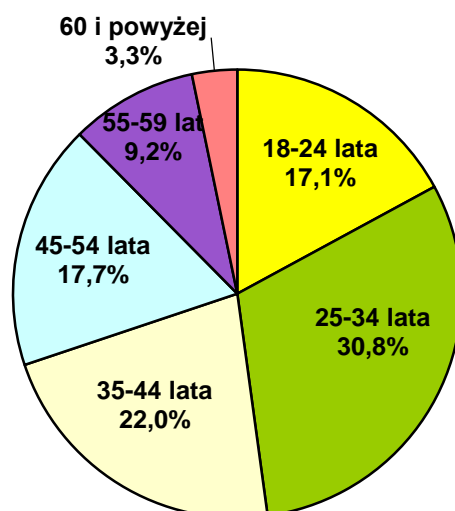
b) WIEK:

Analizując bezrobotnych wg wieku możemy stwierdzić, iż najliczniejszą grupę bezrobotnych stanowiły osoby w wieku 25-34 lata (30,8). W stosunku do czerwca 2013 r. odnotowano w powiecie elbląskim spadek o 83 osoby, tj. 4,7%.

Wzrost liczby bezrobotnych na koniec czerwca 2014 r. w porównaniu do czerwca 2013 r. odnotowano w przedziale wieku 60–64 lata (33,3%) oraz 55-59 lat (12,2%).

Spadek liczby osób bezrobotnych odnotowano w powiecie elbląskim w przedziale wieku 18-24 lata (17,5%), 25-34 lata (4,7%) oraz 45-55 (0,9%).

Wykres nr 7. Struktura bezrobotnych według wieku osób bezrobotnych w powiecie elbląskim.



c) STAŻ PRACY:

Biorąc pod uwagę staż pracy osób bezrobotnych, największa grupa osób z terenu powiatu elbląskiego zarejestrowanych w Powiatowym Urzędzie Pracy w Elblągu posiadało staż pracy pomiędzy 1 - 5 lat (25,4%).

Pozostałe grupy kształtują się następująco:

- bez stażu – 17,3%;
- 5-10 lat – 15,8%;
- 10-20 lat – 15,3%;
- do 1 roku – 15,0%;
- 20-30 lat – 8,5%;
- 30 i więcej – 1,9%.

Z przedstawionych danych wynika że struktura bezrobotnych według stażu na koniec czerwca 2014 r. w stosunku do poprzedniego czasookresu, **pozytywnym zmianom** uległa w przedziałach: 1-5 lat (-0,8 p.p.), 5-10 lat (-0,3 p.p.), 30 i więcej lat (- 0,1 p.p.). Negatywne **zmiany** nastąpiły w przedziałach: do roku (+ 1,4 p.p.), 20-30 lat (0,5 p.p.).

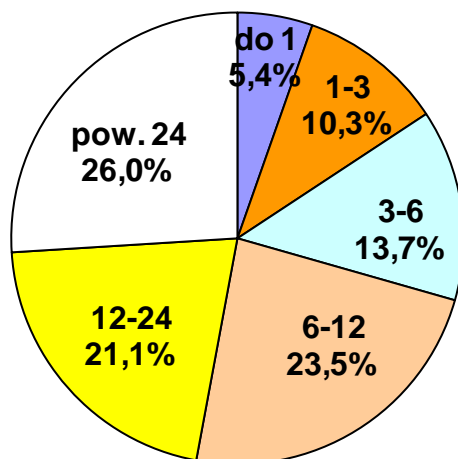
d) CZAS POZOSTAWANIA BEZ PRACY:

Jak wynika z danych zawartych w tabeli nr 3, najliczniejszą populację wśród bezrobotnych stanowiły osoby zarejestrowane powyżej 24 miesięcy (26,0%).

Drugą, co do wielkości grupę stanowiły bezrobotni zarejestrowani (od 12 - 24 miesięcy 21,1%). Kolejną liczną grupę tworzyły osoby pozostające bez pracy od 6 - 12 miesięcy (23,5%).

Biorąc pod uwagę przedziały czasowe pozostawania bez pracy, **wzrost** udziału procentowego w ogólnej liczbie bezrobotnych na przestrzeni roku obserwowaliśmy w przedziale pow. 24 miesięcy m-cy (+ 4,4 p.p.), a **spadek** w przedziałach do 1 m-ca (-0,6 p.p.), od 3 do 6 m-cy (-3,6 p.p.) od 12 do 24 m-cy (-0,7 p.p.) oraz od 1 do 3 m-cy (-0,1).

Wykres nr 8. Struktura bezrobocia w powiecie elbląskim według czasu pozostawania bez pracy (w miesiącach) na koniec czerwca 2014 roku.



6. BEZROBOTNI WEDŁUG GRUP ZAWODÓW

Liczbę bezrobotnych z terenu powiatu elbląskiego według grup zawodów i specjalności (stan na 30 czerwca 2013 r. i 30 czerwca 2014 r.) przedstawiono w poniższej tabeli.

Tabela nr 4. Bezrobotni według grup zawodów i specjalności.

GRUPY ZAWODÓW	POWIAT ELBLĄSKI stan na 30.06.2013 r.	POWIAT ELBLĄSKI stan na 30.06.2014 r.
OGÓŁEM, z tego:	5582	5414
Bez zawodu	1569	1625
Wyżsi urzędnicy i kierownicy	7	8
Specjaliści	291	280
Technicy i inny średni personel	437	466
Pracownicy biurowi	126	123
Pracownicy usług osobistych i sprzedawcy	1040	990
Rolnicy, ogrodnicy, leśnicy i rybacy	147	145
Robotnicy przemysłowi i rzemieślnicy	1279	1148
Operatorzy i monterzy maszyn i urządzeń	295	259
Pracownicy przy pracach prostych	391	370

Źródło: Załącznik 3 do sprawozdania MPiPS-01 o rynku pracy, opracowanie własne PUP w Elblągu

Analizując powyższe dane - wśród osób bezrobotnych według grup zawodów zarejestrowanych na koniec czerwca 2014 roku - największy odsetek stanowili bezrobotni bez zawodu – 30,0%.

W dalszej kolejności znalazły się następujące grupy zawodowe:

- robotnicy przemysłowi i rzemieślnicy – 21,2%;
- pracownicy usług osobistych i sprzedawcy – 18,3%.

Udział procentowy bezrobotnych według grup zawodowych na koniec czerwca 2014 r. przedstawia wykres nr 9.

Wykres nr 9. Udział procentowy bezrobotnych w powiecie elbląskim według grup zawodowych.

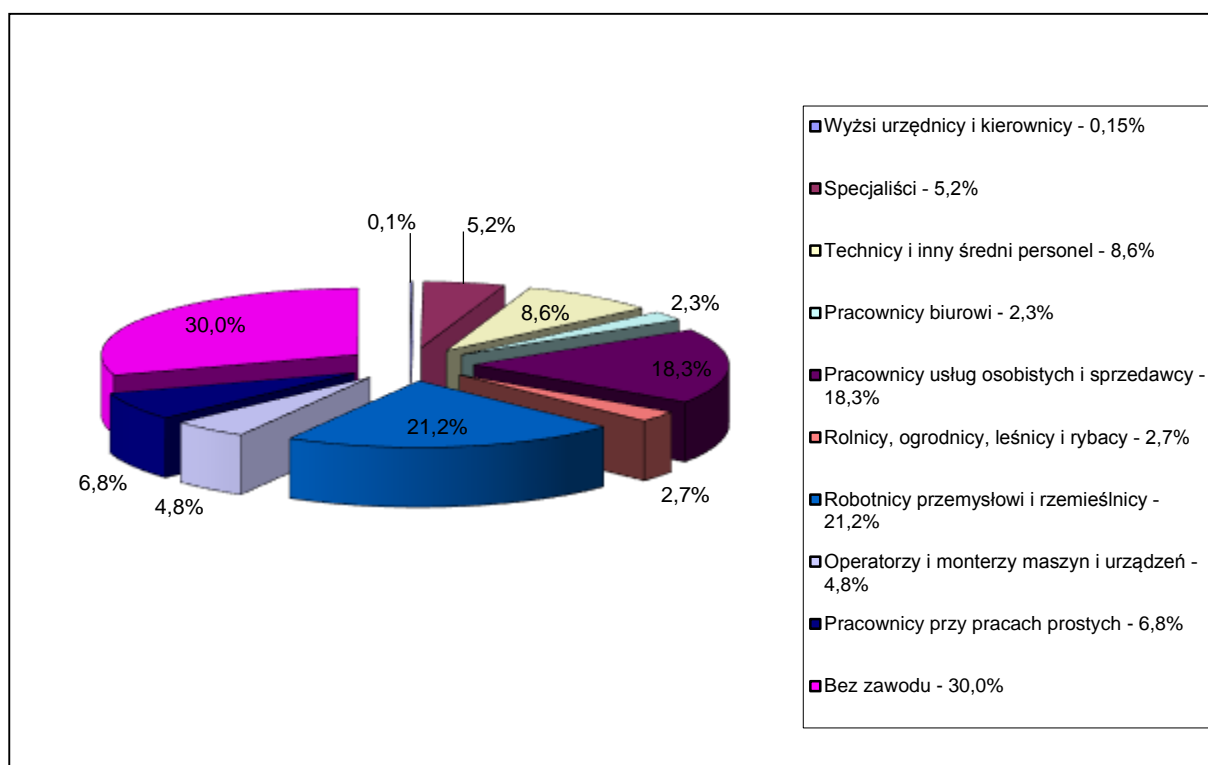


Tabela nr 5. Najliczniejsze zawody wśród osób bezrobotnych z powiatu elbląskiego zarejestrowanych w PUP w Elblągu na dzień 30.06.2014 r. oraz zmiany w liczbie bezrobotnych.

Oferowane stanowiska pracy	I półrocze 2013 r.	I półrocze 2014 r.	Wzrost/spadek
Bez zawodu	1569	1625	56
Sprzedawca	499	467	-32
Robotnik gospodarczy	170	160	-10
Kucharz	106	103	-3

Krawiec	98	98	0
Technik ekonomista	94	96	2
Stolarz meblowy	115	89	-26
Murarz	94	84	-10
Robotnik budowlany	100	83	-17
Stolarz*	115	82	-33
Mechanik pojazdów samochodowych	71	81	10
Kaletnik	68	73	5
Rolnik	55	71	16
Kucharz małej gastronomii	51	61	10
Technik rolnik	58	61	3
Technik handlowiec	64	60	-4
Piekarz	51	56	5
Cukiernik	59	52	-7
Sprzątaczką biurową	42	45	3
Ślusarz	51	45	-6
Ekonomista	34	44	10
Fryzjer	39	42	3
Specjalista administracji publicznej	44	41	-3
Technik prac biurowych	33	37	4
Mechanik - operator pojazdów i maszyn rolniczych	43	36	-7
Robotnik placowy	36	35	-1
Kierowca ciągnika rolniczego	35	33	-2
Technik mechanik	26	31	5
Robotnik pomocniczy w przemyśle przetwórczym	22	30	8
Tokarz w metalu	30	27	-3

Wśród najliczniejszych 30 zawodów w powiecie elbląskim spadek liczby bezrobotnych nastąpił w 16 zawodach, w tym najwyższy wśród stolarzy, sprzedawców, stolarzy meblowych, robotników budowlanych, robotników gospodarczych, murarzy. Wzrost liczby bezrobotnych nastąpił w 14 zawodach, w tym najbardziej znaczny wśród bezrobotnych bez zawodu, rolników i ekonomistów.

7. AKTYWIZACJA ZAWODOWA OSÓB BEZROBOTNYCH WEDŁUG FORM WSPARCIA

Aktywizację zawodową osób bezrobotnych prowadzono wykorzystując instrumenty oraz usługi rynku pracy:

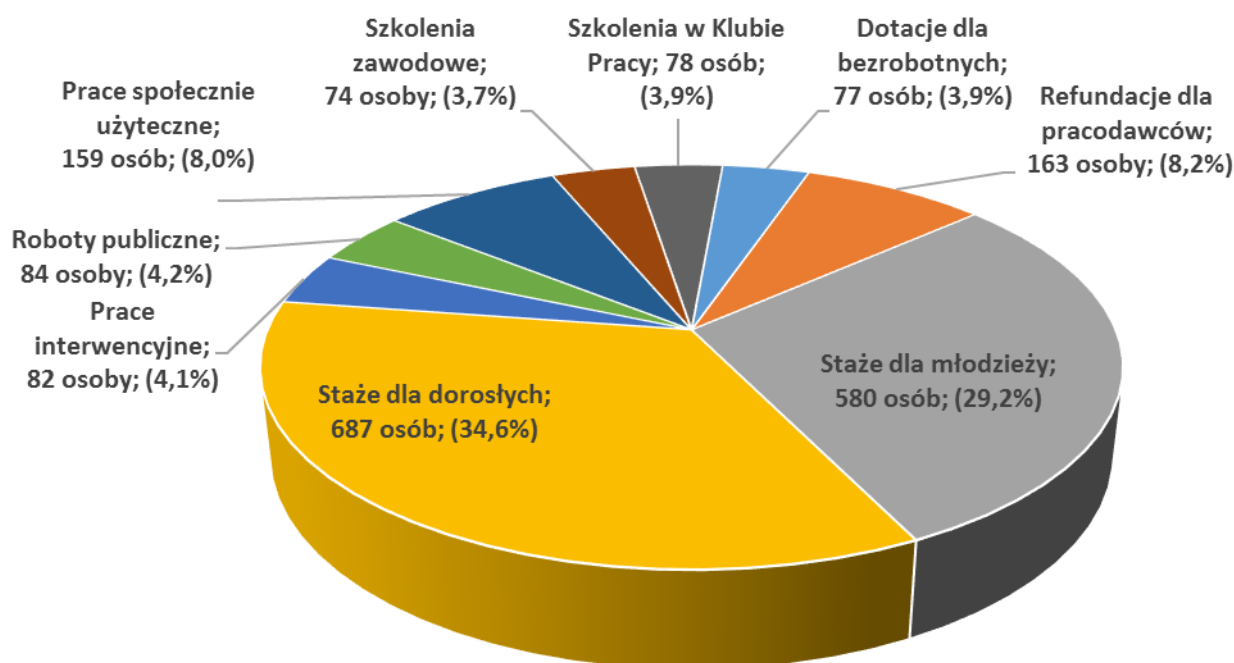
- jednorazowe środki na podjęcie działalności gospodarczej (dotacje dla bezrobotnych);
- refundacje dla podmiotów prowadzącym działalność gospodarczą, kosztów wyposażenia lub doposażenia stanowiska dla skierowanego bezrobotnego;
- staże;
- prace interwencyjne;
- roboty publiczne;

- prace społecznie użyteczne;
- szkolenia;
- szkolenia w Klubie Pracy.

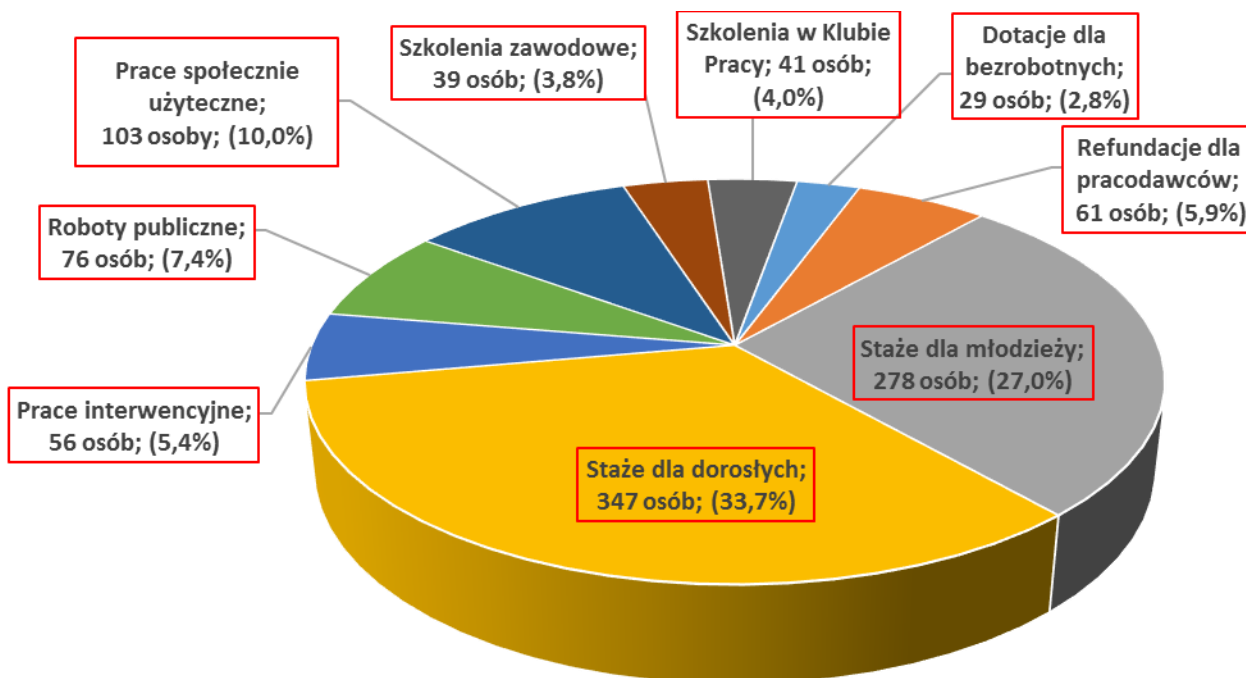
W ramach podejmowanych działań w pierwszym półroczu 2014 roku zaktywizowano **1984 osoby, w tym: 1030 osób z powiatu elbląskiego.**

Efektywność programów rynku pracy za pierwsze półrocze 2014 r. w Powiatowym Urzędzie Pracy w Elblągu wyniosła 77,7% (Elbląg 78%; powiat elbląski 77%).

Wykres nr 10. Zestawienie form aktywizacji osób bezrobotnych w Powiatowym Urzędzie Pracy w Elblągu w pierwszym półroczu 2014 r.



Wykres nr 11. Zestawienie form aktywizacji zawodowej osób bezrobotnych z powiatu elbląskiego w pierwszym półroczu 2014 r.



Największym zainteresowaniem wśród pracodawców cieszyły się staże i refundacje kosztów wyposażenia lub doposażenia stanowiska pracy, a wśród bezrobotnych szkolenia i dotacje na podjęcie własnej działalności gospodarczej.

7.1. Jednorazowe środki na podjęcie działalności gospodarczej.

Jednorazowe środki na podjęcie działalności gospodarczej mogą być przyznane w formie dotacji w wysokości określonej w umowie, nie większej niż 6 – krotna wysokość przeciętnego wynagrodzenia, a w przypadku gdy działalność jest podejmowana na zasadach określonych dla spółdzielni socjalnych, wysokość przyznanych bezrobotnemu środków nie może przekraczać 4-krotnego przeciętnego wynagrodzenia na jednego członka założyciela spółdzielni oraz 3-krotnego przeciętnego wynagrodzenia na jednego członka przystępującego do spółdzielni socjalnej po jej założeniu.

W I półroczu 2014 roku środki Funduszu Pracy i inne pozyskane przez PUP w Elblągu pozwoliły na udzielenie łącznie **77 dotacji** dla bezrobotnych na podjęcie własnej działalności gospodarczej, w **tym 29 z powiatu elbląskiego**.

Środki przyznano między innymi na następujące rodzaje działalności:

- usługowa – w tym:

- usługi fryzjerskie;
- usługi budowlane;
- usługi stolarskie;
- produkcja płytek gipsowych , ceramicznych i galanterii gipsowej i betonowej;
- usługi krawiecko - hafciarskie;
- produkcja i sprzedaż biżuterii;
- usługi reklamowe;
- prowadzenie imprez rozrywkowych;
- usługi krawieckie;

- handlowa – w tym:

- sprzedaż i wymiana butli gazowych;
- sklep z odzieżą o dużych rozmiarach;
- kwiaciarnia;
- sklep wielobranżowy.

Tabela nr 6. Jednorazowe środki na podjęcie działalności gospodarczej w I półroczu 2013 – 2014 dla bezrobotnych z powiatu elbląskiego.

WYSZCZEGÓLNIENIE	Liczba osób, które otrzymały dotację w I półroczu 2013 r.	Liczba osób, które otrzymały dotację w I półroczu 2014 r.
powiat elbląski	34	29
firmy prowadzące nadal działalność	98%	100%

7.2. Refundacje dla podmiotów prowadzącym działalność gospodarczą, kosztów doposażenia lub wyposażenia stanowiska pracy dla skierowanego bezrobotnego.

Refundacja podmiotowi prowadzącemu działalność gospodarczą koszty doposażenia lub wyposażenia stanowiska pracy dla skierowanego bezrobotnego może być przyznana w wysokości określonej w umowie nie wyższej jednak niż 6 – krotnej wysokości przeciętnego wynagrodzenia.

W I półroczu 2014 roku 93 podmiotów gospodarczych otrzymało wsparcie PUP w Elblągu w formie refundacji kosztów wyposażenia lub doposażenia stanowiska pracy dla skierowanego bezrobotnego łącznie na **163 stanowiska pracy** (2013 r. – na 100 stanowisk).

Z tego dla pracodawców z powiatu elbląskiego na 61 stanowisk.

Najczęściej tworzone były stanowiska pracy w zawodach:

- sprzedawca;
- masarz;
- pracownik leśny;
- stolarz;
- pomocnik stolarza;
- operator maszynowy;
- pracownik budowlany;
- piekarz;
- mechanik samochodowy;
- kierowca-

Tabela nr 7. Miejsca pracy utworzone tytułem refundacji kosztów doposażenia lub wyposażenia stanowiska pracy dla skierowanego bezrobotnego w I półroczu 2013 – 2014 dla bezrobotnych z powiatu elbląskiego.

Wyszczególnienie	Liczba osób zatrudnionych na refundowanym stanowisku pracy w I półroczu 2013 r.	Liczba osób zatrudnionych na refundowanym stanowisku pracy w I półroczu 2014 r.
powiat elbląski	26	61

7.3. Staż.

Staż - oznacza to nabywanie przez bezrobotnego umiejętności praktycznych do wykonywania pracy przez wykonywanie zadań w miejscu pracy bez nawiązywania stosunku pracy z pracodawcą.

W I połowie 2014 roku w ramach tej formy zaktywizowano ogółem **1267 osób**, w tym **625 z powiatu elbląskiego.**

Tabela nr 8. Organizacja staży w I półroczu 2013 – 2014 dla bezrobotnych z powiatu elbląskiego.

LP.	WYSZCZEGÓLNIENIE	I półrocze 2013 r.	I półrocze 2014 r.
1	Zobowiązania wynikające z umów zawartych w 2013 r. oraz kontynuacja programu	145	124
2	Liczba osób bezrobotnych skierowanych do udziału w stażach	412	501
3	Liczba osób, które zakończyły staż	82	27
4	Liczba osób zatrudnionych po zakończeniu stażu	52	25
5	Efektywność programu w % (pkt. 4 do 3)	63,4	92,6

7.4. Prace interwencyjne.

Prace interwencyjne - to zatrudnienie bezrobotnego przez pracodawcę, które nastąpiło w wyniku umowy zawartej ze starostą, ma na celu wsparcie osób będących w szczególnej sytuacji na rynku pracy. **W ramach tej formy zaktywizowano 82 osoby, w tym 56 bezrobotnych z powiatu elbląskiego.**

Tabela nr 9. Organizacja prac interwencyjnych w I półroczu 2013 – 2014 dla bezrobotnych z powiatu elbląskiego.

LP.	WYSZCZEGÓLNIENIE	I półrocze 2013 r.	I półrocze 2014 r.
1	Zobowiązania wynikające z umów zawartych w 2013 r. oraz kontynuacja programu	41	19
2	Liczba osób bezrobotnych skierowanych do udziału w pracach interwencyjnych	42	37
3	Liczba osób, które zakończyły zatrudnienie w ramach prac interwencyjnych	36	7
4	Liczba osób zatrudnionych po zakończeniu prac interwencyjnych	25	4
5	Efektywność programu w % (pkt. 4 do 3)	69,4	57,1

7.5. Roboty publiczne

Roboty publiczne - to zatrudnienie osoby bezrobotnej w okresie nie dłuższym niż 12 miesięcy przy wykonywaniu prac organizowanych przez powiaty – z wyłączeniem prac organizowanych w urzędach pracy - gminy, organizacje pozarządowe statutowo zajmujące się problematyką: ochrony środowiska, kultury, oświaty, kultury fizycznej i turystyki, opieki zdrowotnej, bezrobocia oraz pomocy społecznej, a także spółki wodne i ich związki, jeżeli prace te są finansowane lub dofinansowane ze środków samorządu terytorialnego, budżetu państwa, funduszy celowych, organizacji pozarządowych, spółek i ich związków. **W I półroczu 2014 roku** w ramach robót publicznych uzyskały zatrudnienie **84 osoby bezrobotne**, w tym **76 osób z powiatu elbląskiego.**

Tabela nr 10. Organizacja robót publicznych w I półroczu 2013 – 2014 dla bezrobotnych z powiatu elbląskiego.

LP.	WYSZCZEGÓLNIENIE	I półrocze 2013 r.	I półrocze 2014 r.
1	Zobowiązania wynikające z umów zawartych w 2013 r. oraz kontynuacja programu	43	18
2	Liczba osób bezrobotnych skierowanych do udziału w robotach publicznych	61	58
3	Liczba osób, które zakończyły roboty publiczne	36	7
4	Liczba osób zatrudnionych po zakończeniu robót publicznych	25	5
5	Efektywność programu w % (pkt. 4 do 3)	69,4	71,4

7.6. Prace społecznie użyteczne

Prace społecznie użyteczne - to prace wykonywane przez bezrobotnych bez prawa do zasiłku na skutek skierowania przez starostę, organizowane przez gminę w jednostkach organizacyjnych pomocy społecznej, organizacjach lub instytucjach statutowo zajmujących się pomocą charytatywną lub na rzecz społeczności lokalnej.

W I półroczu 2014 r. w ramach prac społecznie użytecznych zaktywizowano **159 osób**.

W 2014 roku zawarto 6 porozumień na zorganizowanie prac społecznie użytecznych w:

1. mieście i gminie Tolkmicko,
2. gminie Milejewo,
3. gminie Elbląg,
4. gminie Gronowo Elbląskie,
5. gminie Godkowo,
6. mieście i gminie Młynary

i zaktywizowano na mocy porozumień **103 osoby z gmin** jak wyżej.

Tabela nr 11. Organizacja prac społecznie użytecznych w I półroczu 2013 – 2014 dla bezrobotnych z powiatu elbląskiego.

LP.	WYSZCZEGÓLNIENIE	I półrocze 2013 r.	I półrocze 2014 r.
1	Zobowiązania wynikające z umów zawartych w 2013 r. oraz kontynuacja programu	22	3
2	Liczba osób bezrobotnych skierowanych do udziału w pracach społecznie użytecznych	108	100
3	Liczba osób, które zakończyły prace społecznie użyteczne	16	19
4	Liczba osób zatrudnionych po zakończeniu prac społecznie użytecznych	4	3
5	Efektywność programu w % (pkt. 4 do 3)	25	15,8

7.7. Szkolenia.

Szkolenia - to pozaszkolne zajęcia mające na celu uzyskanie, uzupełnienie lub doskonalenie umiejętności i kwalifikacji zawodowych niezbędnych do wykonywania pracy, w szczególności w przypadku:

- braku kwalifikacji zawodowych;
- konieczności zmiany lub uzupełnienia kwalifikacji;
- utraty zdolności do wykonywania pracy w dotychczas wykonywanym zawodzie;
- braku umiejętności aktywnego poszukiwania pracy.

W I półroczu 2014 r. w szkoleniach zawodowych uczestniczyły **łącznie 74 osoby** (2013 r. 88 osób), **w tym 39 z powiatu elbląskiego** (2013 r. 38 osób).

Zatrudnienie po zakończeniu szkoleń (w okresie 3 miesięcy) podjęło 28,5%. Niska efektywność szkoleń spowodowana jest długim oczekiwaniem osób bezrobotnych na prawo jazdy po zakończeniu kursu oraz problemy uczestników szkoleń ze zdaniem egzaminów.

Wśród szkoleń indywidualnych największym zainteresowaniem cieszyły się szkolenia:

- kwalifikacja wstępna przyspieszona;
- obsługa wózka jezdniowego z wymianą butli;
- obsługa koparki jednonaczyniowej;
- podatki od towarów i usług;
- pracownik robót wykończeniowych;
- spawanie metodą MAG i TIG;
- operator koparki;
- prawo jazdy kat. E-C i kwalifikacja wstępna przyspieszona-przewóz rzeczy;
- prawo jazdy kat. E do B;
- prawo jazdy kat. C i E do C oraz kwalifikacja wstępna przyspieszona;
- prawo jazdy kat. C;
- prawo jazdy kategorii D i kwalifikacja wstępna przyspieszona - przewóz osób.

Tabela nr 12. Organizacja szkoleń zawodowych w I półroczu 2013 – 2014 dla bezrobotnych z powiatu elbląskiego.

LP.	WYSZCZEGÓLNIENIE	I półrocze 2013 r.	I półrocze 2014 r.
1	Zobowiązania wynikające z umów zawartych w 2013 r. oraz kontynuacja programu	1	0
2	Liczba osób bezrobotnych skierowanych do udziału w szkoleniach	37	39
3	Liczba osób, które zakończyły szkolenia	31	28
4	Liczba osób zatrudnionych po zakończeniu szkoleń	23	8
5	Efektywność programu w % (pkt. 4 do 3)	74,2	28,5

W I półroczu 2014 r. były realizowane **szkolenia z zakresu aktywnego poszukiwania pracy**.

Na szkolenia skierowano **łącznie 78 osób, w tym 41 z powiatu elbląskiego**.

8. OSOBY POWRACAJĄCE Z ZAGRANICY

W I półroczu 2014 r. zarejestrowało się 231 osób, które pracowały za granicą (z powiatu elbląskiego – 110 osób; z Elbląga - 121 osób), tj. łącznie o 84 osoby więcej niż w I półroczu 2013. Kobiety stanowiły 35,1% ogółu osób powracających z zagranicy.

Spośród 110 osób z powiatu elbląskiego powracających z zagranicy i zarejestrowanych w I półroczu 2014 roku w PUP w Elblągu, wyrejestrowano 47 osób, tj. 42,7%, z powodu:

- podjęcia pracy – 22 osoby;
- nieusprawiedliwionego niestawiennictwa – 9 osób;
- odmowy podjęcia pracy – 2 osoby;
- wykreślenia z ewidencji na wniosek bezrobotnego – 12 osób;
- podjęcia działalności gospodarczej – 0 osób;
- braku gotowości do podjęcia pracy – 0 osób;
- wykreślenia na wniosek o rezygnacji z pomocy świadczonej przez urząd pracy – 0 osób;
- pobierania na podstawie przepisów o pomocy społecznej zasiłek stały – 1 osoba;
- inne – 1 osoba.

9 . ZWOLNIENIA GRUPOWE

Stan zarejestrowanych bezrobotnych w grupie osób zwolnionych z przyczyn leżących po stronie pracodawcy na dzień 30.06.2014 r. wyniósł 121 osób, w tym 56 kobiet, tj. 2,2% ogółu zarejestrowanych (spadek o 48 osób).

W okresie styczeń - czerwiec 2014 r. zarejestrowało się 49 osób, w tym 25 kobiet zwolnionych z przyczyn dotyczących zakładu pracy (spadek o 37 osób, tj. 43%).

W I półroczu 2014 r. Powiatowy Urząd Pracy w Elblągu przyjął zgłoszenie od pracodawcy ENERGA Oświetlenie sp. z o.o. w Sopocie o zamiarze dokonania zwolnień z przyczyn nie dotyczących pracowników 35 osób, w tym 1 osobę z powiatu elbląskiego.

Należy jednakże pokreślić, że liczba zgłaszanych do Powiatowego Urzędu Pracy w Elblągu informacji o zwolnieniach grupowych nie oddaje w pełni skali całego zjawiska związanego z redukcją miejsc pracy w Elblągu i powiecie elbląskim. Pracodawcy, mając problem z utrzymaniem dotychczasowego stanu zatrudnienia, nie przedłużają umów na czas określony i posiłkują się stażami lub innymi formami aktywizacji zawodowej.

10. OSOBY BEZROBOTNE BĘDĄCE W SZCZEGÓLNEJ SYTUACJI NA RYNKU PRACY

10.1. Udział osób bezrobotnych będących w szczególnej sytuacji na rynku pracy do ogółu bezrobotnych.

Osoby będące w szczególnej sytuacji na rynku pracy to:

- 1) Bezrobotni do 25 roku życia;
- 2) Bezrobotni długotrwale albo po zakończeniu kontraktu socjalnego albo kobiety, które nie podjęły zatrudnienia po urodzeniu dziecka;
- 3) Bezrobotni powyżej 50 roku życia;
- 4) Bezrobotni bez kwalifikacji zawodowych, bez doświadczenia zawodowego lub bez wykształcenia średniego;
- 5) Bezrobotni samotnie wychowujący co najmniej jedno dziecko do 18 roku życia;
- 6) Bezrobotni, którzy po odbyciu kary pozbawienia wolności nie podjęli zatrudnienia;
- 7) Bezrobotni niepełnosprawni,
- 8) Bezrobotni po zakończeniu realizacji kontraktu socjalnego.

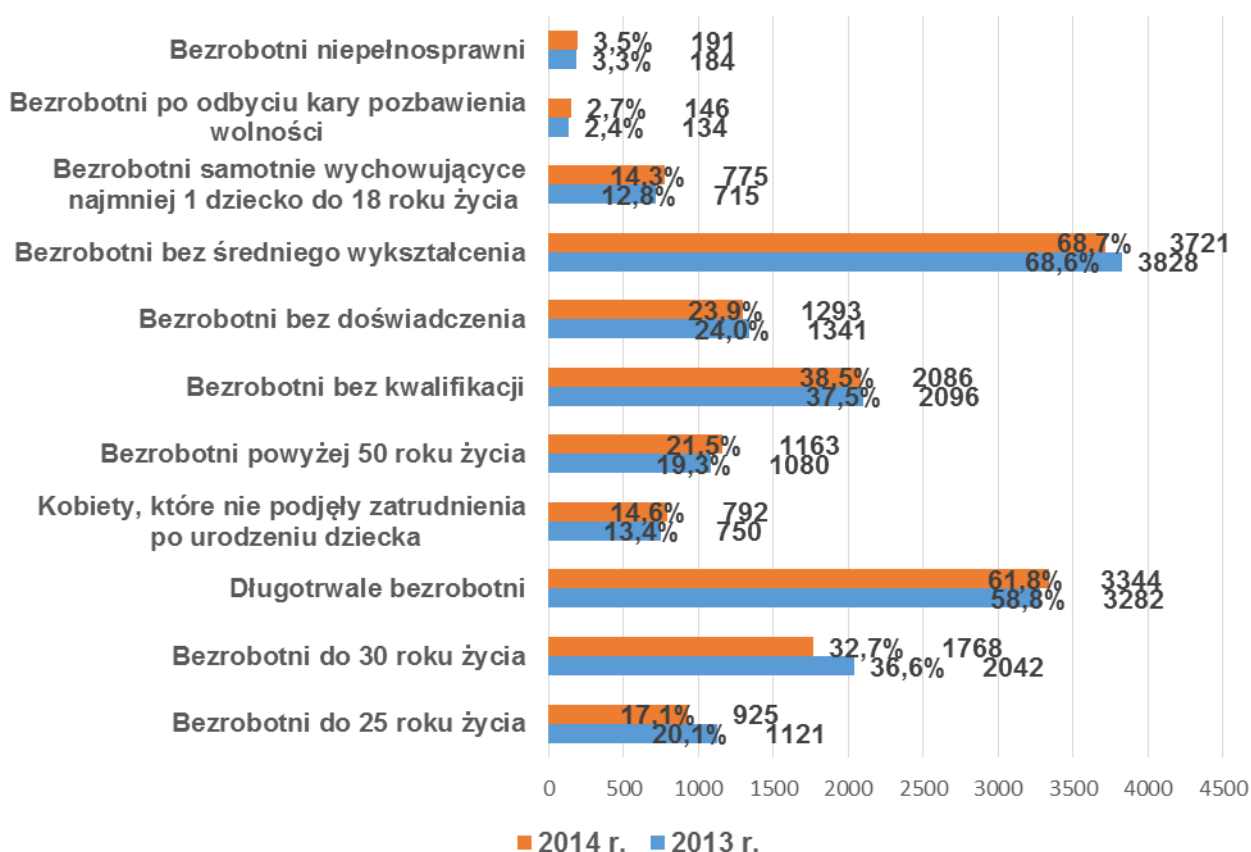
Osoby będące w szczególnej sytuacji na rynku pracy od dnia 27 maja 2014 r. to:

- 1) bezrobotni do 30 roku życia;
- 2) bezrobotni długotrwale;
- 3) bezrobotni powyżej 50 roku życia;
- 4) bezrobotni korzystający ze świadczeń pomocy społecznej;
- 5) bezrobotni posiadający co najmniej jedno dziecko do 6 roku życia lub co najmniej jedno dziecko do niepełnosprawne do 18 roku życia;
- 6) bezrobotni niepełnosprawni.

Do ww. kategorii bezrobotnych przysługuje pierwszeństwo do udziału w programach specjalnych oraz mogą być dodatkowo stosowane instrumenty rynku pracy określone w ustawie z dnia 20 kwietnia 2004 r. o promocji zatrudnienia i instytucjach rynku pracy instrumenty rynku pracy takie jak: staże, prace interwencyjne, roboty publiczne, prace społecznie użyteczne albo innej formy pomocy określonej w ustawie.

Na dzień 30.06.2014 roku zarejestrowanych było ogółem **11152 osoby** bezrobotne będących w szczególnej sytuacji na rynku pracy, z czego **4733 osoby to bezrobotni z powiatu elbląskiego**.

Wykres nr 12. Osoby będące w szczególnej sytuacji na rynku pracy na koniec czerwca 2014 r.



Najliczniejszą grupę wśród bezrobotnych z tzw. „grupy ryzyka” stanowiły osoby bez wykształcenia średniego (50,3%) i długotrwale bezrobotne (61,8%). Udział osób bez wykształcenia średniego do ogółu bezrobotnych zmniejszył się o 0,1 p.p., a osób długotrwale bezrobotnych zwiększył się o 2,9 p.p. w porównaniu do końca czerwca 2013 r.

Wzrost liczby bezrobotnych w grupach ryzyka obserwowaliśmy wśród:

- osób powyżej 50 roku życia (7,7%);
- osób długotrwale bezrobotnych (1,9%);
- osób, które po odbyciu kary pozbawienia wolności nie podjęły zatrudnienia (9%);
- samotnie wychowujące co najmniej jedno dziecko do 18 roku życia (8,4%).

10.2. Niepełnosprawni.

Niepełnosprawni bezrobotni to osoby z orzeczeniem o stopniu niepełnosprawności, które nie posiadają przyznanego świadczenia z tytułu niepełnosprawności i nie pozostają w zatrudnieniu oraz nie uzyskują innych dochodów podlegających opodatkowaniu o wysokości przekraczającej połowę minimalnego wynagrodzenia.

Według stanu na dzień 30.06.2014 r. w Powiatowym Urzędzie Pracy w Elblągu zarejestrowanych było 191 osób (115 kobiet) niepełnosprawnych bezrobotnych z powiatu elbląskiego, (co stanowi 3,5% ogółu bezrobotnych), w tym:

- ze znacznym stopniem niepełnosprawności – 3 osoby (1,6%);
- z umiarkowanym stopniem niepełnosprawności – 92 osoby (48,2%);
- z lekkim stopniem niepełnosprawności – 96 osób (50,2%).

Wśród niepełnosprawnych bezrobotnych najliczniejszą grupę stanowiły:

- osoby z wykształceniem zasadniczym zawodowym – 62 (32,5%);
- osoby z wykształceniem podstawowym i niepełnym podstawowym – 60 (31,4%);
- osoby poprzednio pracujące – 175 (91,6%);
- osoby długotrwale bezrobotne – 110 (57,7%).

Osoby niepełnosprawne poszukujące pracy to osoby z orzeczonym stopniem niepełnosprawności, które są uprawnione do pobierania świadczeń z tytułu stopnia niepełnosprawności bądź pozostają w zatrudnieniu.

Według stanu na dzień 30.06.2014 r. zarejestrowanych było **18 osób niepełnosprawnych poszukujących** pracy z powiatu elbląskiego (9 kobiet), w tym:

- ze znacznym stopniem niepełnosprawności – 2 osoby (11,1%);
- z umiarkowanym stopniem niepełnosprawności – 15 osób (83,3%);
- z lekkim stopniem niepełnosprawności – 1 osoba (5,6%).

11. WYBRANE ZAGADNIENIA Z POŚREDNICTWA PRACY

11.1. POŚREDNICTWO PRACY

Oferty pracy

Powiatowy Urząd Pracy w Elblągu w I półroczu 2014 r. pozyskał **2555 miejsc pracy i miejsc aktywizacji zawodowej** adresowanych do osób bezrobotnych z powiatu elbląskiego oraz Elbląga, w tym:

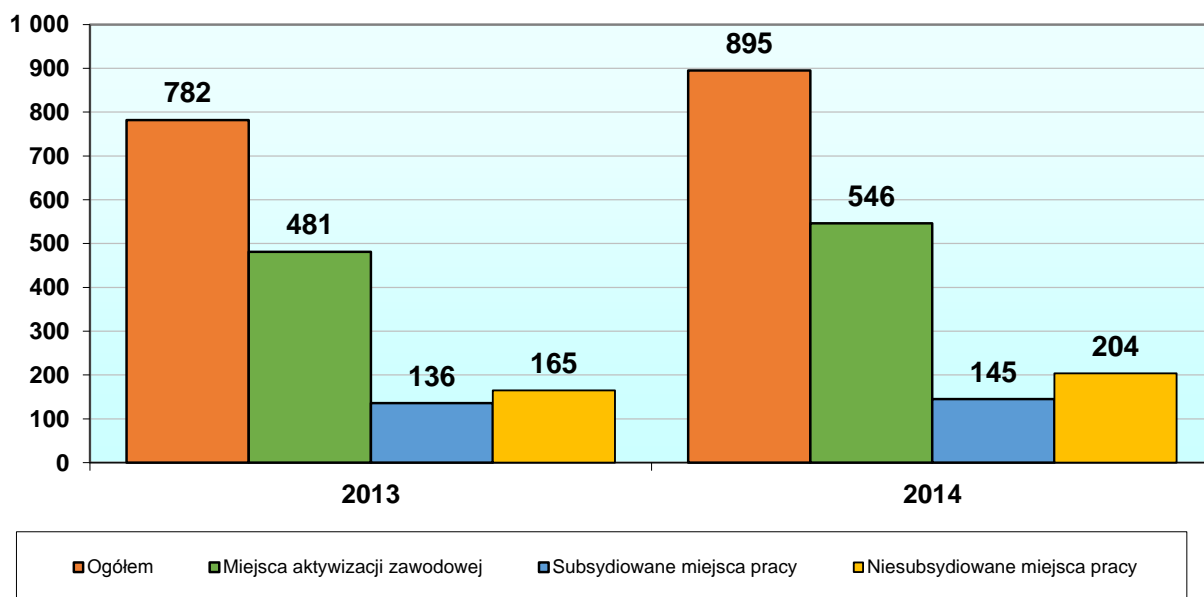
z terenu powiatu elbląskiego – **895** miejsc pracy i miejsc aktywizacji zawodowej, tj. 35,0% wszystkich miejsc pracy i miejsc aktywizacji zawodowej (o 113 miejsc pracy więcej niż w 2013 r.), w tym:

- **145 subsydiowanych** miejsc pracy z Funduszu Pracy, EFS i PFRON (o 9 miejsc pracy więcej niż w 2013 roku), co stanowi 16,2% ogółu oferowanych miejsc pracy;
- **546 miejsc aktywizacji zawodowej** (o 65 miejsc pracy więcej niż w 2013 roku), co stanowi 61% ogółu oferowanych miejsc pracy;
- **204 niesubsydiowane** miejsca pracy (o 39 miejsc pracy więcej niż w 2013 roku), co stanowi 22,8% ogółu oferowanych miejsc pracy.

Tabela nr 14. Miejsca pracy i miejsca aktywizacji zawodowej pracy zgłoszone przez pracodawców w okresie styczeń - czerwiec 2013 r. i 2014 r.

Miesiąc	POWIAT ELBLĄSKI	
	I półrocze 2013 r.	I półrocze 2014 r.
styczeń	53	34
luty	33	246
marzec	175	243
kwiecień	271	95
maj	130	141
czerwiec	120	136
razem	782	895

Wykres nr 13. Miejsca pracy i miejsca aktywizacji zawodowej z powiatu elbląskiego zgłoszone przez pracodawców w okresie styczeń - czerwiec 2013 r. i 2014 r.



W porównaniu do analogicznego okresu 2013 r. zmieniła się na korzyść zarówno struktura jak i liczba oferowanych miejsc aktywizacji zawodowej, subsydiowanych miejsc pracy oraz niesubsydiowanych miejsc pracy.

Tabela nr 15. Struktura subsydiowanych miejsc pracy i miejsc aktywizacji zawodowej, które wpłynęły do urzędu w I półroczu 2014 r.

Formy aktywizacji	Liczba subsydiowanych miejsc pracy i miejsc aktywizacji zawodowej w powiecie elbląskim
OGÓŁEM z tego:	691
staże	482
refundowane miejsca pracy	51
prace społecznie użyteczne	64
prace interwencyjne	36
roboty publiczne	53
refundowane miejsca pracy z PFRON	5

W ogólnej liczbie 895 miejsc pracy i miejsc aktywizacji zawodowej:

- 346 ofert, tj. 38,6% pochodziło z sektora publicznego,
- 549 ofert, tj. 61,4% z sektora prywatnego.

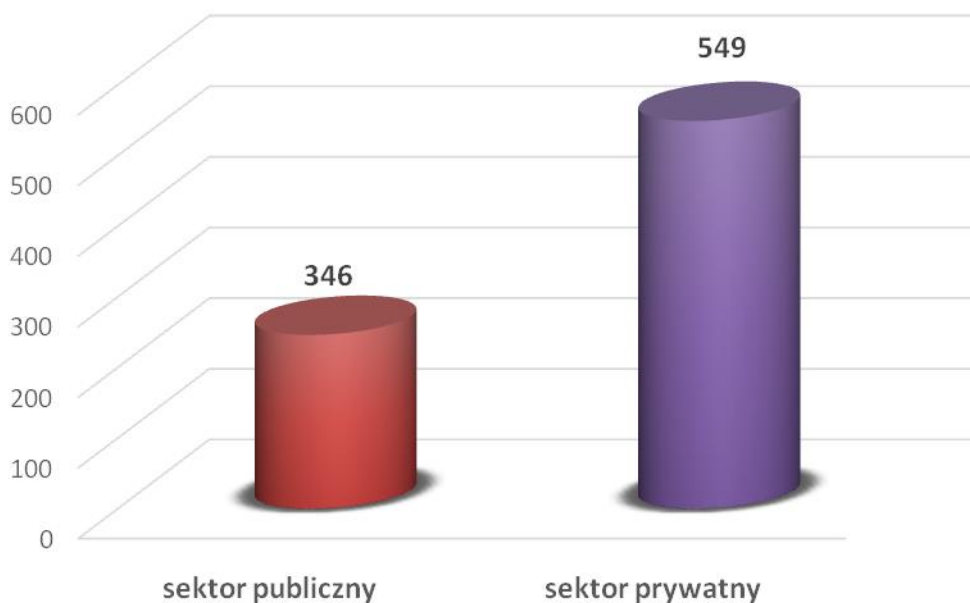
Wśród 895 oferowanych miejsc pracy, oferty **dla osób niepełnosprawnych** stanowiły **1,5%**, tj. **13**, z terenu powiatu elbląskiego, w tym:

- subsydiowane 46,1% (**6**);
- z sektora publicznego 0% (**0**).

Zgłaszane były miejsca pracy w zawodach:

- kierowca samochodu ciężarowego;
- konsultant /agent sprzedaży bezpośredniej;
- operator maszyny tekturkowej;
- pozostali pracownicy obsługi biurowej;
- palacz kotłów parowych;
- palacz kotłów centralnego ogrzewania gazowych;
- operator maszyn do produkcji opakowań.

Wykres nr 14. Miejsca pracy i miejsca aktywizacji zawodowej według sektora w powiecie elbląskim.



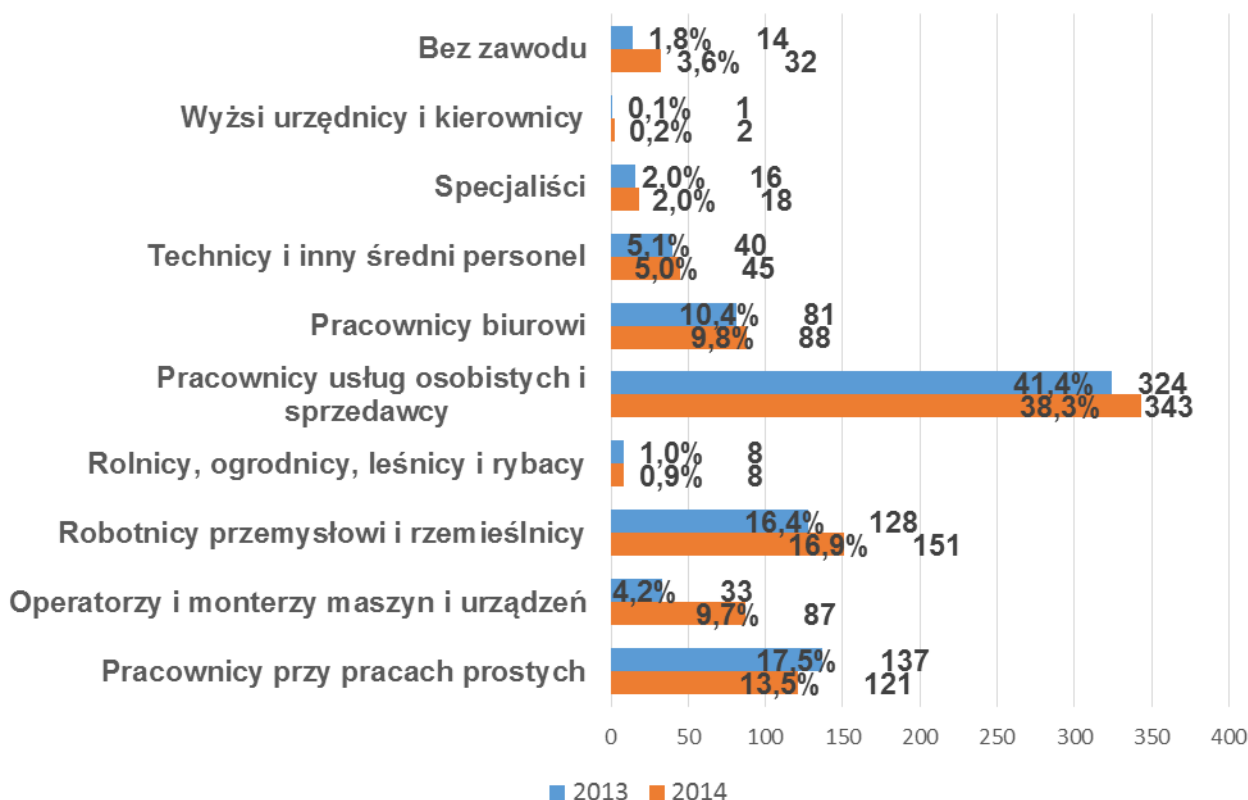
Wykaz ofert pracy według klasyfikacji zawodów i specjalności przedstawia poniższa tabela.

Tabela nr 16. Miejsca pracy i miejsca aktywizacji zawodowej pracy według podstawowych grup zawodowych.

GRUPY ZAWODÓW	POWIAT ELBLĄSKI 6 miesięcy 2013 r.	POWIAT ELBLĄSKI 6 miesięcy 2014 r.
OGÓŁEM, z tego:	782	895
Bez zawodu	14	32
Wyżsi urzędnicy i kierownicy	1	2
Specjaliści	16	18
Technicy i inny średni personel	40	45
Pracownicy biurowi	81	88
Pracownicy usług osobistych i sprzedawcy	324	343
Rolnicy, ogrodnicy, leśnicy i rybacy	8	8
Robotnicy przemysłowi i rzemieślnicy	128	151
Operatorzy i monterzy maszyn i urządzeń	33	87
Pracownicy przy pracach prostych	137	121

Źródło: Załącznik 3 do sprawozdania MPiPS-01 o rynku pracy, opracowanie własne PUP w Elblągu

Wykres nr 15. Udział % miejsc pracy i miejsc aktywizacji zawodowej wg grup zawodowych



Oferty najczęściej wpływające do urzędu adresowane były do:

- pracowników usług osobistych i sprzedawców – 38,3%;
- robotników przemysłowych i rzemieślników – 16,9%;
- pracowników przy pracach prostych – 13,5%;
- pracowników biurowych – 9,8%;
- operatorów i monterów maszyn i urządzeń – 9,7%;
- techników i innego średniego personelu – 5,0%.

Spadek oferowanych miejsc pracy nastąpił w jednej spośród dziesięciu podstawowych grup zawodowych: pracowników przy pracach prostych.

Wzrost oferowanych miejsc pracy nastąpił w pozostałych grupach, w tym najbardziej znaczny wśród: operatorów maszyn i urządzeń o 163,6%, bez zawodu o 128,6%, wyższych urzędników i kierowników o 100%, robotników przemysłowych i rzemieślników o 18%, specjalistów o 12,5%, pracowników biurowych o 8,6%, techników i innego średniego personelu o 12,5%.

Tabela nr 17. Najczęściej oferowane miejsca pracy w powiecie elbląskim w I połowie 2014 r. w porównaniu do analogicznego okresu roku ubiegłego.

Oferowane stanowiska pracy	I półrocze 2013 r.	I półrocze 2014 r.	Wzrost/ spadek
• Robotnik gospodarczy	204	209	5
• Pozostali pracownicy obsługi biurowej	50	68	18
• Sprzedawca*	72	62	-10
• Robotnik budowlany	39	38	-1
• Bez zawodu	14	32	18
• Szwaczka	32	33	1
• Operator maszyn do produkcji opakowań z papieru i tektury	6	15	9
• Operator urządzeń przetwórstwa drobiu	0	15	15
• Pomoc kuchenna	17	14	-3
• Sprzątaczką biurową	10	12	2
• Monter / składacz okien	0	12	12
• Robotnik pomocniczy w przemyśle przetwórczym	0	11	11
• Krojczy	1	11	10
• Kelner*	10	10	0
• Pozostałe kosmetyczki i pokrewni	1	10	9
• Operator maszyn do produkcji papieru i tektury falistej	6	10	4
• Stolarz*	32	25	-7
• Robotnik drogowy	10	9	-1
• Pomocniczy robotnik polowy	3	9	6
• Fryzjer*	4	7	3
• Kierowca ciągnika rolniczego	3	7	4
• Pokojowa	5	7	2
• Pozostali spawacze i pokrewni	0	7	7
• Kierowca samochodu ciężarowego	2	6	4
• Technik administracji*	9	6	-3
• Opiekunka domowa	1	6	5

• Pozostali pracownicy administracyjni i sekretarze biura za	1	6	5
• Mechanik pojazdów samochodowych*	2	5	3
• Magazynier	3	5	2
• Przetwórca ryb	0	5	5

Wśród 30 najliczniej oferowanych przez pracodawców miejsc pracy w powiecie elbląskim spadek liczby oferowanych miejsc pracy nastąpił w 6 zawodach, w tym najwyższy wśród: sprzedawców (spadek o 10 osób) i stolarzy (spadek o 7 ofert). Wzrost oferowanych miejsc pracy nastąpił w 24 zawodach, w tym najliczniej w zawodach: kosmetyczka, bez zawodu, monter składacz okien, operator urządzeń przetwórstwa drobiu, robotnik pomocniczy w przemyśle przetwórczym.

OBSŁUGA OSÓB BEZROBOTNYCH PRZEZ POŚREDNIKÓW PRACY

W I półroczu 2014 r. pośrednicy wydali 3563 skierowania w celu udzielenia pomocy bezrobotnym i poszukującym pracy w uzyskaniu odpowiedniego zatrudnienia w zakresie pośrednictwa krajowego oraz udzielenia pomocy pracodawcom w uzyskaniu pracowników o poszukiwanych kwalifikacjach zawodowych.

GIEŁDY PRACY

Powiatowy Urząd Pracy w Elblągu w pierwszej połowie 2014 roku zorganizował dwa spotkania przedstawicieli firmy PROMEDUCA24 Oddział w Gdańsku z osobami zainteresowanymi podjęciem pracy w charakterze opiekuna osób starszych w Niemczech. Promedica24 jest polską firmą z siedzibą w Warszawie, która od 2004 r. zatrudnia opiekunki i pielęgniarki nad starszymi lub chorymi osobami w kraju i za granicą. Firma posiada 29 oddziałów w Polsce i do tej pory zatrudnia 16000 opiekunów osób starszych. Warunkiem podpisania kontraktu z firmą jest doświadczenie w opiece nad osobami starszymi oraz znajomość języka niemieckiego. Dla osób nieznających języka w stopniu umożliwiającym podjęcie zatrudnienia firma organizuje bezpłatne kursy językowe. Z tej możliwości skorzystają osoby, które przybyły na spotkanie. Firma zobowiązała się zorganizować kurs na terenie naszego miasta z liczbę osób zainteresowanych nauką języka.

Informacja o spotkaniu została upubliczniona na tablicach informacyjnych urzędu, na stronie internetowej urzędu oraz została przekazana do pośredników wewnętrznych.

Na spotkanie przybyło 14 osób. Wszystkie osoby zgłosiły chęć nauki języka i podjęcia zatrudnienia. Natomiast chęć podjęcia zatrudnienia, jako opiekunka osób starszych w

Polsce zgłosiło 9 osób.

W dniu 18 lutego 2014 r. na terenie Powiatowego Urzędu Pracy w Elblągu została zorganizowana giełda pracy dla firmy ARRIVA Sp. z o.o. z Torunia.

Pracodawca zgłosił zapotrzebowanie na stanowisko kierowca autobusu w komunikacji miejskiej na terenie Elbląga. Na spotkanie wezwano 11 osób zarejestrowanych w urzędzie pracy. Na spotkanie przybyło 9 osób. Po przeprowadzonych rozmowach 4 osoby podejmą zatrudnienie (w tym 1 osoba po odbytym szkoleniu okresowym).

SPOTKANIA Z PRACODAWCAMI

W okresie styczeń – czerwiec 2014 r. odbyło się 5 spotkań promocyjno-informacyjnych z pracodawcami lokalnego rynku pracy. Na spotkania zostało zaproszonych 119 pracodawców, natomiast uczestniczyło 48.

DZIAŁANIA I INICJATYWY SŁUŻĄCE PROMOCJI EKONOMII SPOŁECZNEJ

W dniu 12.05.2014 r. odbyło się spotkanie Zespołu ds. Promocji i Upowszechniania Ekonomii Społecznej w Powiecie Elbląskim, którego celem była m.in. prezentacja dotychczas wypracowanego materiału oraz promocja prac zespołów ds. ekonomii społecznej, jak również oferty wsparcia Zespołu.

W dniu 29.05.2014 r. odbyło się spotkanie Zespołu ds. Ekonomii Społecznej przy Prezydencie Miasta Elbląga, którego celem było omówienie założeń w kontekście potrzeb i możliwości w zakresie działań w obszarze ekonomii społecznej.

PUP w Elblągu otrzymał decyzją finansową Ministra Pracy i Polityki Społecznej z dnia 20 maja 2014 r. środki finansowe na realizację programów na rzecz promocji zatrudnienia, łagodzenia skutków bezrobocia i aktywizacji zawodowej osób tworzących lub przystępujących do spółdzielni socjalnych (PUP w Elblągu aplikował o w/w środki poprzez złożenie w kwietniu b.r. stosownego wniosku).

W dniu 31.01.2014 r. odbyło się spotkanie Zespołu ds. Ekonomii Społecznej przy Prezydencie Miasta Elbląga. W okresie 24-28.02.2014 r. przedstawiciel PUP w Elblągu wraz z innymi członkami w/w zespołu uczestniczył w wizycie studyjnej w Belgii mającej m.in. na celu pozyskanie informacji nt. funkcjonujących tam przedsiębiorstw społecznych.

TARGI PRACY

Umożliwiają bezpośrednie kontakty poszukujących pracy z pracodawcami i innymi uczestnikami rynku pracy, takimi jak: instytucje i jednostki szkoleniowe, agencje pośrednictwa pracy, stowarzyszenia, PIP i ZUS.

Dnia 24 kwietnia 2014 r., w Centrum Sportowo Biznesowym w Elblągu, odbyły się Elbląskie Targi Pracy. Gościliśmy 59 wystawców. Byli to przedstawiciele pracodawców, agencje zatrudnienia, instytucje szkoleniowe i edukacyjne oraz jednostki prowadzące działania wspierające osoby zamierzające otworzyć własną działalność gospodarczą. Swoje oferty pracy przedstawiły również urzędy pracy z Malborka i Nowego Dworu Gdańskiego.

Zaprezentowano oferty pracy w kraju i za granicą. Dostępnych było 628 miejsc pracy w następujących branżach: metalowa, spożywcza, mleczarska, biurowa, ochrona, handel, stolarstwo meblowe, bankowość i finanse, ubezpieczenia, kaletnictwo, szwalnie, szkolnictwo, produkcja oświetlenia, opieka nad osobami starszymi. Jednostki szkoleniowe i edukacyjne zaprezentowały szeroką ofertę swoich usług.

Odwiedzający targi dodatkowo mogli uzyskać informacje z zakresu pośrednictwa pracy, pomoc doradcy zawodowego i psychologa. Konsultacjami służyli także przedstawiciele Zakładu Ubezpieczeń Społecznych oraz Państwowej Inspekcji Pracy.

Zorganizowane po raz piętnasty targi pracy były dla pracodawców okazją do zaprezentowania swojej firmy oraz pozyskania odpowiednich pracowników, przede wszystkim dzięki bezpośredniemu kontaktowi z osobami zainteresowanymi podjęciem zatrudnienia.

Wydarzenie to było również szansą dla osób poszukujących pracy na znalezienie zatrudnienia w kraju lub za granicą, jak również do uzyskania informacji o możliwości podniesienia lub zmiany kwalifikacji, czy też pozyskania wiedzy niezbędnej przy otwieraniu działalności gospodarczej.

Inicjatywa dotycząca organizacji targów spotkała się z pochlebnymi opiniami ze strony pracodawców i bezrobotnych. Potwierdzeniem słuszności podejmowania tego typu przedsięwzięcia jest wynik ankiety przeprowadzonej wśród pracodawców. Wszyscy respondenci pozytywnie ocenili pomysł organizacji targów oraz wyrazili chęć uczestnictwa w następnej edycji.

W dniu 3 czerwca 2014 r. Powiatowy Urząd Pracy w Elblągu w ramach wzajemnej współpracy z Powiatowym Urzędem Pracy w Malborku uczestniczył w X Malborskich Targach Pracy, na których przedstawiono 64 oferty pracy zgłoszone przez pracodawców.

Stoisko odwiedziło około 40 osób, pytając o szczegóły przedstawionych ofert pracy. Zainteresowaniem cieszyły się oferty na stanowiska: sprzątaczką, sprzedawcą, recepcjonistką - sprzedawcą, operatorem maszyn produkcji, stolarzem, majster w branży stolarskiej, opiekun osób starszych, serwisant urządzeń komputerowych, pracownik fizyczny (do produkcji), pracownik magazynowy. Oprócz prezentacji ofert będących w dyspozycji urzędu informowaliśmy również odwiedzających stoisko o możliwości śledzenia aktualnych ofert pracy na stronie internetowej PUP w Elblągu

11.2. PORADNICTWO ZAWODOWE

W I półroczu 2014 roku objęto **1456** osób bezrobotnych i poszukujących pracy z powiatu elbląskiego usługą z zakresu poradnictwa zawodowego i informacji zawodowej.

W ramach porady indywidualnej doradcy zawodowi przeprowadzili 1535 spotkań z osobami bezrobotnymi i poszukującymi pracy.

Tabela nr 18. Poradnictwo zawodowe i informacja zawodowa

Działania doradców zawodowych	Liczba osób	
	I półrocze 2013 r.	I półrocze 2014 r.
Poradnictwo indywidualne (liczba osób),	901	1363
Liczba wizyt w ramach porady indywidualnej	1902	1535
Porady grupowe	93	39
Informacja zawodowa grupowa	153	54

Działania dodatkowe doradców zawodowych:

W dniu 4 kwietnia 2014r. w Państwowej Wyższej Szkole Zawodowej w Elblągu odbyły się „Dni Kariery”, zorganizowane przez Akademickie Biuro Karier działające przy w/w uczelni. Adresatami spotkania byli studenci studiów dziennych i zaocznych elbląskich szkół wyższych. „Dni Kariery” miały na celu umożliwienie studentom kontaktu z instytucjami rynku pracy, organizacjami pozarządowymi oraz przedsiębiorcami.

W tegorocznej edycji uczestniczyły m.in. następujące placówki:

- Powiatowy Urząd Pracy w Elblągu,
- Centrum Informacji i Planowania Kariery Zawodowej w Elblągu,
- Ochotniczy Hufiec Pracy w Elblągu,

- Toolip HR Sp. z.o.o Sp. Komandytowa w Gdańsku,
- MBank Oddział w Elblągu.

Spotkanie cieszyło się dużym zainteresowaniem ze strony studentów. Na stanowisku Powiatowego Urzędu Pracy w Elblągu uczestnicy „Dni Kariery” mogli uzyskać informacje odnośnie podstawowych usług urzędu, lokalnego rynku pracy, sposobów przygotowywania dokumentów aplikacyjnych, metod poszukiwania pracy oraz możliwości skorzystania ze stażu.

W dniu 19.02.2014 r. w Powiatowym Urzędzie Pracy w Elblągu odbyło się spotkanie z osobami zainteresowanymi szkoleniem w zawodzie kosmetyczka organizowanym przez Szkołę Policealną im. Jadwigi Romanowskiej MEDYK w Elblągu. Spotkanie miało na celu przedstawienie oferty szkoły w zakresie kursu kwalifikacyjnego w zawodzie kosmetyczka.

W dniu 23.06.2014 r. doradcy zawodowi Powiatowego Urzędu Pracy w Elblągu przeprowadzili godzinne spotkanie z osobami niepełnosprawnymi w ramach projektu „Niepełnosprawni – aktywni zawodowo”.

Spotkanie zostało zorganizowane na terenie Zespołu Pracy Socjalnej Nr V Miejskiego Ośrodka Pomocy Społecznej w Elblągu mieszczącego się przy ulicy Grunwaldzkiej 85 i miało na celu aktywizację społeczności lokalnej.

Doradcy zawodowi udzielili uczestnikom spotkania informacji między innymi na temat:

- usług, z których mogliby skorzystać w Powiatowym Urzędzie Pracy w Elblągu,
- ofert pracy dla osób niepełnosprawnych,
- możliwości skorzystania ze szkolenia komputerowego „Już potrafię – ECDL to proste”,
- metodach poszukiwania pracy,
- możliwości skorzystania z pomocy Agencji Zatrudnienia,
- giełd pracy organizowanych na terenie PUP Elbląg,
- możliwości przekwalifikowania poprzez darmowe kwalifikacyjne kursy zawodowe.

11.3. KLUB PRACY

Szkolenia z zakresu aktywnego poszukiwania pracy oraz zajęcia aktywizacyjne prowadzone są przez Kluby Pracy w Elblągu oraz w Filii w Pastęku

W I półroczu 2014 r. w zajęciach Klubu Pracy uczestniczyło **189 osób** (145 osób

długotrwale bezrobotnych) z powiatu elbląskiego, w tym:

- w zajęciach aktywizacyjnych 148 osób (104 osoby długotrwale bezrobotne)
- w szkoleniach 41 osób (41 osób długotrwale bezrobotnych).

Tabela nr 20. Pomoc w aktywnym poszukiwaniu pracy (KLUB PRACY).

Działania liderów klubów pracy	I półrocze 2013 r.	I półrocze 2014 r.
Zajęcia aktywizacyjne	366	148
Szkolenia z zakresu aktywnego poszukiwania pracy	92	41

W I półroczu 2014 r. spadła w porównaniu do analogicznego okresu 2013 r. liczba osób bezrobotnych korzystających z zajęć aktywizujących (o 59,6%) i liczba osób uczestniczących w szkoleniach (o 55,4%).

Działania dodatkowe liderów klubu pracy:

W dniu 25.03.2014 r. w Powiatowym Urzędzie Pracy w Elblągu odbyło się spotkanie dot. projektu pn. „**Twoje życie w Twoich rękach**”. W spotkaniu uczestniczyło **19** osób zarejestrowanych w PUP Elbląg.

Urząd reprezentowały liderki klubu pracy: pani Beata Brągiel i pani Kamilla Kucharek. Spotkanie przeprowadziły przedstawicielki ZDZ: pani Anna Modzelewska i pani Ewelina Gołębiwska. Panie reprezentujące ZDZ przedstawiły krótko w formie prezentacji swoją instytucję i jej zadania. Przedstawiły też założenia projektu „Twoje życie w Twoich rękach”, (do kogo skierowany, co oferuje uczestnikom, co mają zapewnione uczestnicy projektu, przykładowe szkolenia, z jakich można skorzystać, kryteria dla uczestników). Panie rozdały uczestnikom ulotki oraz kwestionariusze zgłoszeniowe dla chętnych. Uczestnicy zadawali pytania. Spośród uczestników **4-5** osób było od razu chętnych do współpracy. Kilka osób potrzebowało czasu na zastanowienie i zadeklarowało, że jeśli będą zainteresowane projektem skontaktują się indywidualnie z ZDZ w terminie późniejszym.

W dniu 26.03.2014 r. uczestnicy Klubu Pracy podczas wizyty w Szkole Policealnej im. Jadwigi Romanowskiej w Elblągu zapoznali się z ofertą edukacyjną tej szkoły. Obecnie szkoła prowadzi nauczanie w zawodach: technik usług kosmetycznych, opiekunka dziecięca, technik masażysta, terapeuta zajęciowy, asystentka stomatologiczna, higienistka stomatologiczna, opiekun osoby starszej, technik sterylizacji medycznej, technik farmaceutyczny (gdzie od kandydatów wymagane jest wykształcenie średnie). Szkoła prowadzi również dwa kwalifikacyjne kursy zawodowe: kosmetyczka i opiekun

medyczny. Na wskazane kwalifikacyjne kursy zawodowe mogą zapisać się również osoby z wykształceniem podstawowym.

Jedna uczestniczka KP rozważa możliwość podjęcia nauki od września w zawodzie opiekun osoby starszej.

W dniu 27.03.2014 r. w ramach zajęć szkoleniowych (dot. przygotowania do rozmowy kwalifikacyjnej), przedstawiciel firmy „Avon” p. Wioletta Taurogińska, zapoznała uczestniczki Klubu Pracy z zasadami perfekcyjnego makijażu. Każda z pań mogła wypróbować wskazane techniki na sobie oraz dowiedzieć się jakich „kosmetycznych” błędów więcej nie popełniać.

12. WYDATKI FUNDUSZU PRACY I EUROPEJSKIEGO FUNDUSZU SPOŁECZNEGO.

W okresie 6 miesięcy 2014 roku wydatki Powiatowego Urzędu Pracy w Elblągu (dla m. Elbląga i powiatu elbląskiego) z Funduszu Pracy wyniosły 15 508,9 tys. zł.

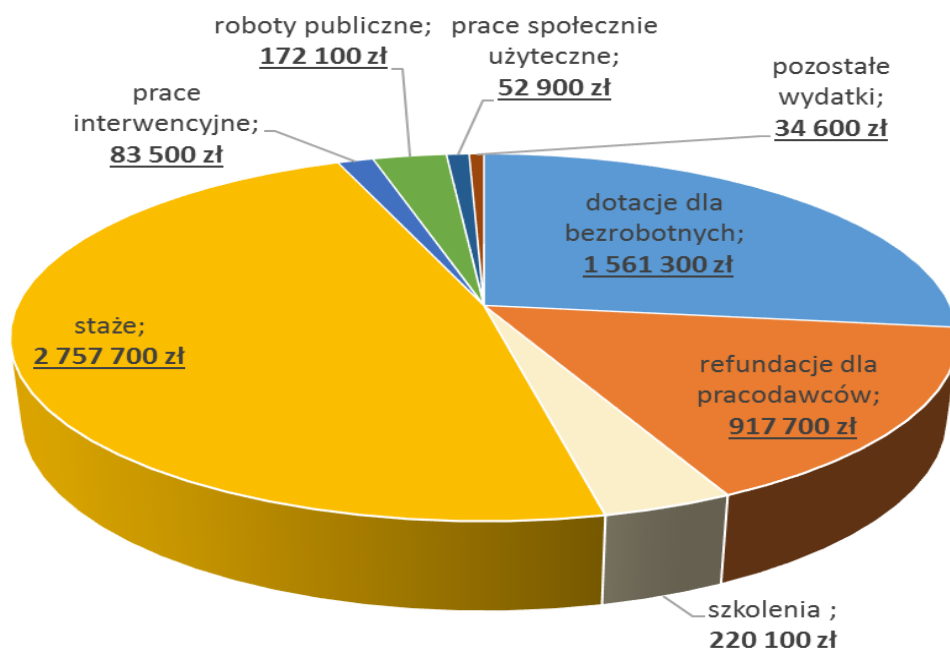
Kwota wydatków w stosunku do okresu styczeń – czerwiec 2013 r. zmniejszyła się o 2 206,8 tys. zł, tj. 12,5%, w tym na aktywne formy spadła o 3,9%.

Tabela nr 22. Wydatki z Funduszu Pracy w okresie 6 miesięcy 2013 – 2014 r.

Wyszczególnienie	I półrocze 2013 r. w tys. zł	I półrocze 2014 r. w tys. zł	2014 r. (% do ogółu)	Wzrost/ spadek do 2013r. w tys. zł	Wzrost/ spadek do 2013r. w %
Ogółem	17 715,7	15 508,9	100,0	-2 206,8	12,5
Zasiłki dla bezrobotnych	10 801,0	8967,8	57,8	-1 833,2	17,0
Aktywne formy	6 032,8	5799,9	37,4	-232,9	3,9
Dodatki aktywizacyjne	264,3	258,5	1,7	-5,8	2,2
Inne	617,6	482,7	3,1	-134,9	21,8

Szczegółowo strukturę wydatków na aktywne formy przeciwdziałania bezrobociu w pierwszym półroczu 2014 r. w Powiatowym Urzędzie Pracy w Elblągu przedstawia wykres nr 20.

Wykres nr 16. Struktura wydatków na aktywne formy przeciwdziałania bezrobociu z Funduszu Pracy w I półroczu 2014 r.



PODSUMOWANIE

W pierwszym półroczu 2014 roku zanotowano w szczególności następujące tendencje w strukturze bezrobocia w powiecie elbląskim:

- spadek liczby bezrobotnych w porównaniu do czerwca 2013 r. o 168 osób, tj. 3,0%;
- spadek stopy bezrobocia o 0,4 p.p.;
- spadek liczby osób nowo zarejestrowanych w porównaniu do analogicznego okresu 2013 roku o 273 osoby, tj. 10,4%;
- wzrost liczby osób wyłączonych z ewidencji bezrobotnych w porównaniu do analogicznego okresu roku 2013 r. o 396 osób, tj. o 14,9%;
- **wzrost liczby osób podejmujących pracę niesubsydiowaną** w porównaniu do analogicznego 2013 roku ubiegłego **o 106 osób, tj. 10,7%**;
- **wzrost liczby osób niepotwierdzających gotowości do podjęcia pracy** w porównaniu do analogicznego okresu 2013 roku **o 99 osób, tj. 18,1%**;
- spadek liczby bezrobotnych w porównaniu do końca czerwca 2013 r. w wieku od 18 do 24 lat o 196 osób, tj. 17,5%, 25-34 lata o 83 osoby, tj. o 4,7% oraz 45-55 lat o 9 osób, tj. o 0,9%;
- spadek liczby bezrobotnych w porównaniu do końca czerwca 2013 r. na wszystkich poziomach wykształcenia, w tym najwyższy z wykształceniem średnim ogólnokształcącym o 35 osób, tj. 5,7%;
- **wzrost liczby oferowanych miejsc pracy i miejsc aktywizacji zawodowej** w porównaniu do analogicznego okresu 2013 roku **o 113, tj. 14,5%**.

Elbląg, 15.09.2014 r.