

Powiatowy Urząd Pracy w Elblągu

Analiza i ocena struktury bezrobocia
w powiecie ziemskim na terenie działania
Powiatowego Urzędu Pracy w Elblągu
w 2007 r.

Elbląg, marzec 2008 r.

WSTĘP

Działania Powiatowego Urzędu Pracy w Elblągu ukierunkowane są przede wszystkim na pomoc osobom bezrobotnym w poszukiwaniu i podjęciu zatrudnienia, poprzez zastosowanie różnych form aktywizacji, takich jak szkolenia, staże i przygotowanie zawodowe, dostosowujące kwalifikacje zawodowe tych osób do wymogów lokalnego rynku pracy. Podejmowane są także działania promujące ideę samozatrudnienia wśród osób bezrobotnych, organizację szkoleń z zakresu studium przedsiębiorczości oraz przyznawanie jednorazowo środków (dotacji) na podjęcie działalności gospodarczej. Szczególną opieką ze strony urzędu obejmowane są osoby bezrobotne znajdujące się w niekorzystnej sytuacji na rynku pracy, tj. osoby z tzw. „grup szczególnego ryzyka”. Do grup tych zaliczamy: bezrobotną młodzież, bezrobotnych powyżej 50 roku życia, długotrwale bezrobotnych, bez kwalifikacji zawodowych, samotnie wychowujących dzieci oraz osoby niepełnosprawne.

Zadaniem urzędu jest także pomoc pracodawcom w tworzeniu nowych miejsc pracy dla osób bezrobotnych, zarejestrowanych w Powiatowym Urzędzie Pracy w Elblągu. Usługa ta jest realizowana poprzez refundację kosztów wyposażenia lub doposażenia stanowisk pracy dla osób bezrobotnych, refundację części kosztów poniesionych na wynagrodzenie osób zatrudnionych w ramach prac interwencyjnych oraz robót publicznych.

Powiatowy Urząd Pracy w Elblągu korzysta ze środków przyznawanych algorytmem na aktywizację lokalnego rynku pracy. Dodatkowe środki pozyskiwane są także ze źródeł zewnętrznych tj. środków Funduszu Pracy pochodzących z rezerwy Ministra Pracy i Polityki Społecznej oraz rezerwy Marszałka Województwa Warmińsko - Mazurskiego. W okresie 2007 r. urząd pozyskał środki na realizację 8 programów.

Od 2004 r. Powiatowy Urząd Pracy pozyskuje także środki i realizuje projekty współfinansowane z Europejskiego Funduszu Społecznego. W roku 2007 realizowano 4 projekty w ramach Sektorowego Programu Operacyjnego Rozwój Zasobów Ludzkich.

Ponadto Powiatowy Urząd Pracy w Elblągu w celu kompleksowego świadczenia usług dla klientów urzędu nawiązuje współpracę z różnymi podmiotami i innymi instytucjami rynku pracy w zakresie aktywizacji lokalnego rynku pracy oraz łagodzenia negatywnych skutków bezrobocia. W 2007 r. podpisano 6 porozumień o

współpracy:

- z Prezydentem Miasta Elbląga
- z Wojskową Komendą Uzuppełnień w Elblągu
- ze Stowarzyszeniem Rozwoju Przedsiębiorczości w Lublinie
- z Elbląską Radą Konsultacyjną Osób Niepełnosprawnych w Elblągu
- z Centrum Pracy i Pomocy w Elblągu
- z WYG International w Warszawie na zlecenie PARP.

Powyższe działania mają na celu niesienie skutecznej pomocy osobom bezrobotnym oraz pracodawcom zlokalizowanym na terenie działania Powiatowego Urzędu Pracy w Elblągu i ukierunkowane są na aktywizację lokalnego rynku pracy.

1. LICZBA BEZROBOTNYCH

Liczba osób bezrobotnych z terenu powiatu elbląskiego zarejestrowanych w Powiatowym Urzędzie Pracy w Elblągu wynosiła na dzień 31.12.2007 r. **4344 osoby**.

W porównaniu do 2006 r. liczba bezrobotnych z terenu powiatu elbląskiego zmniejszyła się o 1566 osób, tj. o 26,5 %.

Systematyczny spadek poziomu bezrobocia na terenie powiatu elbląskiego obserwowany jest od 2002 r. Na przestrzeni lat 2001 - 2007, liczba bezrobotnych spadła o 4048 osób - co stanowi 48%.

Wykres nr 1. Bezrobotni z terenu powiatu elbląskiego zarejestrowani w Powiatowym Urzędzie Pracy w latach 2001 - 2007.

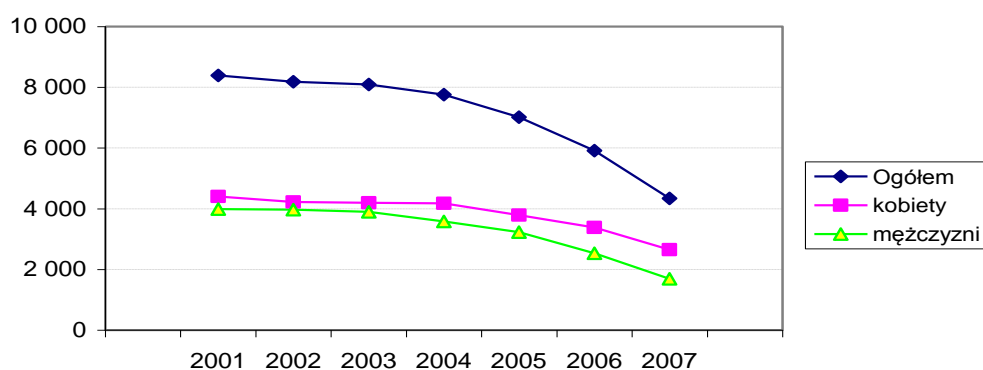


Tabela nr 1. Bezrobotni z powiatu elbląskiego zarejestrowani w Powiatowym Urzędzie Pracy w Elblągu według jednostek administracyjnych

GMINY	OGÓŁEM		DYNAMIKA W %	Z OGÓŁEM NA KONIEC GRUDNIA 2007 r.					
	W XII 2006	W XII 2007		KOBIETY	Z PRAWEM DO ZASIŁKU	OSOBY DO 12 M-CY OD DNIA UKOŃCZE- NIA NAUKI	DO 25 ROKU ŻYCIA	POWYŻEJ 50 LAT	DŁUGO- TRWALE BEZRO- BOTNE
ELBLĄG	622	497	-20	284	91	11	93	85	314
TOLKMICKO (MIASTO I GM)	721	528	-27	317	70	8	79	108	373
GRONOWO ELBLĄSKIE	431	355	-18	221	80	9	60	58	219
MARKUSY	365	272	-25	163	46	3	51	35	196

MILEJEWO	278	234	-16	142	52	4	49	45	142
PASŁEK (MIASTO I GM)	2151	1421	-34	887	254	35	254	266	889
GODKOWO	415	353	-15	207	46	7	81	45	247
RYCHLIKI	545	413	-24	263	60	10	73	83	292
MŁYNARY (MIASTO I GM)	382	271	-29	166	37	2	56	36	190
POWIAT ELBLĄSKI	<u>5910</u>	<u>4344</u>	<u>-26</u>	<u>2650</u>	<u>736</u>	<u>89</u>	<u>796</u>	<u>761</u>	<u>2862</u>

Źródło: Sprawozdanie MPiPS-01 o rynku pracy, opracowanie własne PUP w Elblągu

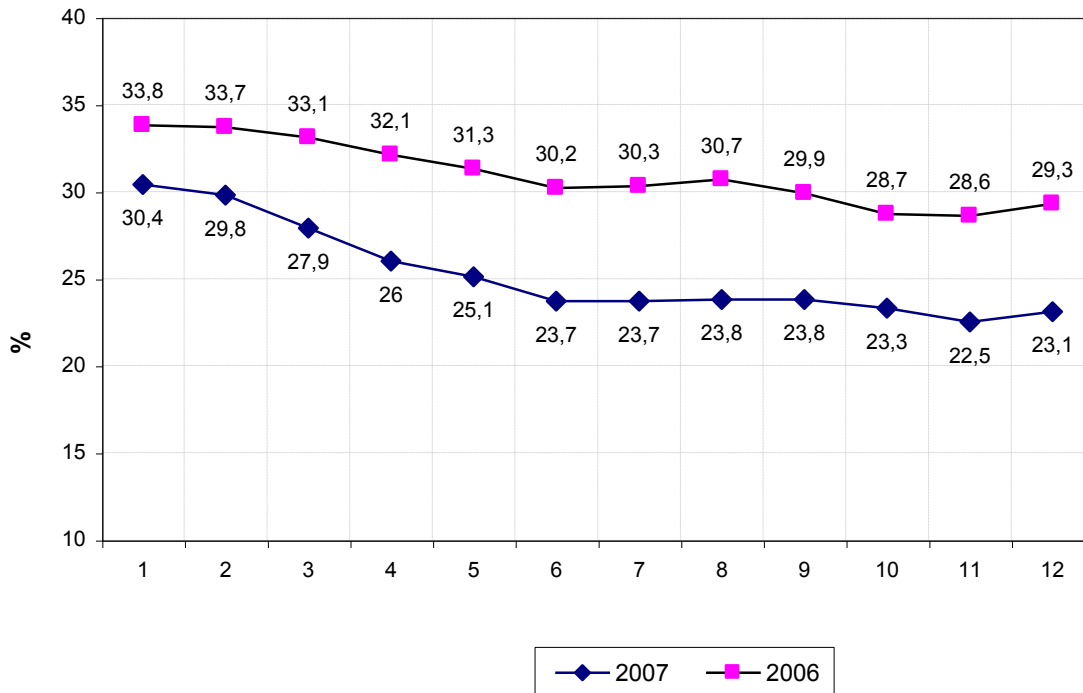
Poziom rejestrowanego bezrobocia w powiecie elbląskim jest zróżnicowany przestrzennie; od 1421 osób w mieście i gminie Pasłęk do 234 osób w gminie Milejewo. W porównaniu z miesiącem grudniem 2006 r. spadek liczby bezrobotnych odnotowano, we wszystkich gminach powiatu elbląskiego, w tym najwyższy w mieście i gminie Pasłęk (-34%), w mieście i gminie Młynary (-29%), w mieście gminie Tolkmicko (-27%).

2. STOPA BEZROBOCIA

Wskaźnik stopy bezrobocia mierzony stosunkiem bezrobotnych do czynnych zawodowo mieszkańców, na koniec grudnia 2007 roku **wyniósł dla powiatu elbląskiego 23,1%**. W porównaniu do miesiąca grudnia 2006 r., wysokość tego wskaźnika zmniejszyła się o 6,2 pkt proc. Sytuacja powiatu elbląskiego na tle kraju i województwa przedstawia się następująco:

- w stosunku do średniej krajowej stopa bezrobocia powiecie elbląskim jest wyższa o 11,7 pkt. procentowych (**kraj 11,4%**),
- w stosunku do województwa warmińsko-mazurskiego stopa bezrobocia w powiecie elbląskim jest wyższa o 4,1 pkt. proc. (**województwo 19,0%**).

Wykres nr 2. Stopa bezrobocia w powiecie elbląskim.



3. PŁYNNOŚĆ BEZROBOCIA

W okresie 12 miesięcy 2007 r. w PUP w Elblągu **zarejestrowało się 6055** osób bezrobotnych, tj. o 117 (2%) osób mniej niż w roku ubiegłym.

W tym samym okresie z ewidencji bezrobotnych **wyłączono 7621** osób bezrobotnych, tj. o 341 (4,7%) osób więcej niż w roku 2006.

Tabela nr 2. Płynność bezrobocia wśród osób bezrobotnych (napływ i odpływ).

Wyszczególnienie	Stan na 31.12.2006 r.	Stan na 31.12.2007 r.	Wzrost /spadek
Napływ	6172	6055	spadek o 117
z tego:			
po raz pierwszy	915	861	spadek o 54
po raz kolejny	5257	5194	spadek o 63
Odpływ, w tym:	7280	7621	wzrost o 341
• podjęcia pracy, z tego:	2614	2693	wzrost o 79
praca niesubsydiowana	2323	2216	spadek o 107
praca subsydiowanej, w tym:	291	477	wzrost o 186
- prace interwencyjne	109	94	spadek o 15
- roboty publiczne	52	193	wzrost o 141
- podjęcie działalności gospodarczej	56	42	spadek o 14

- refundacja kosztów zatrudnienia bezrobotnego	42	118	wzrost o 76
- PFRON	32	30	spadek o 2
• staż	639	625	spadek o 14
• przygotowanie zawodowe	350	417	wzrost o 67
• prace społeczno-użyteczne	381	283	spadek o 98
• szkolenia	201	142	spadek o 59
• niepotwierdzenie gotowości do pracy	2079	2258	wzrost o 179
• dobrowolna rezygnacja ze statusu bezrobotnego	428	377	spadek o 51
• podjęcia nauki	48	45	spadek o 3
• ukończenia 60/65 lat	3	9	wzrost o 6
• nabycie praw emerytalnych lub rentowych,	73	57	spadek o 16
• nabycia uprawnień do świadczenia			
• przedemerytalnego	3	1	spadek o 2
• inne	461	714	wzrost o 253

Źródło: Sprawozdanie MPiPS-01 o rynku pracy, opracowanie własne PUP w Elblągu

Głównym powodem odpływu osób bezrobotnych z ewidencji urzędu są podjęcia pracy (subsydiowanej i niesubsydiowanej), stażu, przygotowania zawodowego oraz prac społeczno-użytecznych - 4018 osób, co stanowi 52,7% wszystkich wyłączeń.

W porównaniu do 2006 r. liczba bezrobotnych którzy podjęli pracę, staż, przygotowanie zawodowe i prace społecznie użyteczne wzrosła o 34 osoby (1%), ale udział wyłączeń z tego tytułu zmniejszył się w ogólnym odpływie, o 2 punkty procentowe.

Drugą co do wielkości przyczyną było niepotwierdzenie gotowości do podjęcia pracy - 2258 osób, co stanowi 29,6 % ogółu wyłączeń. W porównaniu do 2006 r. odnotowano wzrost liczby osób wyrejestrowanych z tego tytułu – o 179 osób (8,6%), przy jednoczesnym wzroście udziału tych osób w ogólnej liczbie wyrejestrowań o 1,1 punktu.

4. STRUKTURA BEZROBOCIA

Powiatowy Urząd Pracy dokonuje analizy struktury osób bezrobotnych według następujących kryteriów:

- a) wykształcenia,
- b) wieku,
- c) stażu,
- d) czasu pozostawania bez pracy,
- e) wybranych grup zawodowych,
- f) wybranych kategorii bezrobotnych.

Strukturę bezrobocia na koniec 2007 r. z podziałem na wykształcenie, wiek, staż oraz czas pozostawania bez pracy przedstawiono w poniższej tabeli.

Tabela nr 3. Bezrobotni według wykształcenia, wieku, stażu pracy i czasu pozostawania bez pracy.

Wyszczególnienie	Stan na 31.12. 2006 r.	Stan na 31.12. 2007 r.	Zmiany wzrost/spadek w%
OGÓLEM	5910	4344	-26,5
WYKSZTAŁCENIE			
wyższe	172	135	-21,5
policealne i średnie zawodowe	1049	776	-26,0
średnie ogólnokształcące	291	235	-19,2
zasadnicze zawodowe	2023	1410	-30,3
gimnazjalne i poniżej	2375	1788	-24,7
WIEK			
1 8-24 lata	1206	796	-34,0
25-34 lata	1668	1270	-23,9
35-44 lata	1264	908	-28,2
45-54 lata	1500	1129	-24,7
55-59 lat	251	223	-11,2
60 i powyżej	21	18	-14,3
STAŻ PRACY			
bez stażu	1105	763	-31,0
do 1 roku	790	618	-21,8
1 -5 lat	1321	1020	-22,8
5- 10 lat	929	649	-30,1
1 0-20 lat	1068	798	-25,3
20-30 lat	633	446	-29,5
30 i więcej	64	50	-21,9
CZAS POZOSTAWANIA BEZ PRACY			
do 1 miesiąca	334	366	wzrost o 9,6
1-3 miesięcy	907	812	-10,5
3-6 miesięcy	811	687	-15,3
6-12 miesięcy	937	655	-30,1
12-24 miesięcy	914	631	-31,0
pow. 24 miesięcy	2007	1193	-40,6

Źródło: Sprawozdanie MPiPS-01 o rynku pracy, opracowanie własne PUP w Elblągu

a) WYKSZTAŁCENIE

Analizując dane z tabeli za 2007 r., należy zauważyć, iż największą populację wśród osób bezrobotnych stanowią osoby z wykształceniem gimnazjalnym i niższym.

Grupa ta stanowi 41,2 % ogółu bezrobotnych.

Drugą co do wielkości grupę stanowią osoby z wykształceniem

zasadniczym zawodowym, tj. 32,5 %.

17,9 % to osoby z wykształceniem policealnym i średnim zawodowym.

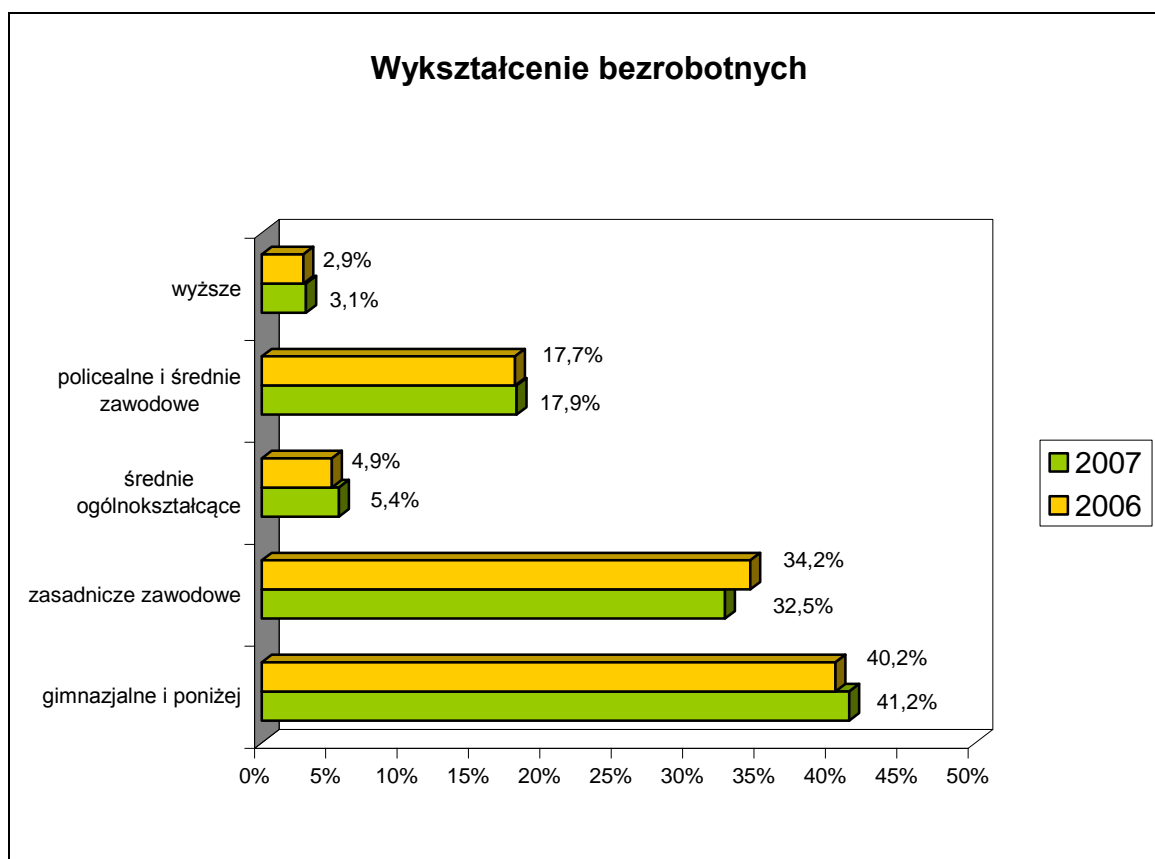
Osoby z wykształceniem średnim ogólnokształcącym stanowią 5,4 % populacji bezrobotnych.

Do najmniej licznej grupy bezrobotnych należą osoby legitymujące się wykształceniem wyższym – 3,1 %.

We wszystkich grupach obserwujemy spadek liczby bezrobotnych do 2006 r. z tym że spadek udziału procentowego w ogólnej liczbie bezrobotnych obserwujemy tylko wśród bezrobotnych z wykształceniem zasadniczym zawodowym.

Bezrobotnych według wykształcenia obrazuje wykres nr 3.

Wykres nr 3. Struktura bezrobotnych według poziomu wykształcenia.



b) WIEK

Analizując bezrobotnych wg wieku możemy stwierdzić, iż najliczniejszą grupę bezrobotnych stanowią osoby w wieku 25-34 lata (29,2%). Kolejne grupy stanowią osoby bezrobotne w przedziale 45-54 lata (26,0%), 35-44 lata (20,9%), 18-24 lata (18,3%). Najmniej liczne grupy tworzą osoby w wieku: 55-59 lat (5,1%) i 60-64 lata (0,4%).

Spadek liczby bezrobotnych miał miejsce we wszystkich grupach wiekowych, w tym najwyższy w grupach 18-24 i 35-44 lata, w których nastąpił jednoczesny spadek udziału procentowego w ogólnej liczbie bezrobotnych (odpowiednio o 2,1 i 0,5 pkt. proc.).

c) STAŻ PRACY:

Biorąc pod uwagę staż pracy osób bezrobotnych, największa grupa osób z powiatu elbląskiego zarejestrowanych w Powiatowym Urzędzie Pracy w Elblągu posiada staż pracy pomiędzy 1-5 lat, tj. 23,5 % badanych.

Drugą co do wielkości grupę tworzą osoby ze stażem pracy od 10-20 lat – 18,4%. Kolejnymi grupami są bezrobotni ze stażem:

- bez stażu – 17,6%,
- 20-30 lat – 10,3%,
- 5-10 lat – 14,9%,
- do 1 roku – 14,2 %,
- pow. 30 lat – 1,2 %.

d) CZAS POZOSTAWANIA BEZ PRACY:

Jak wynika z danych zawartych w tabeli nr 2, najliczniejszą populację wśród bezrobotnych z terenu powiatu elbląskiego stanowią osoby zarejestrowane pow. 24 miesięcy. Grupa ta stanowi 27,5%.

Drugą co do wielkości grupę stanowią bezrobotni zarejestrowani od 1-3 miesięcy (18,7%).

Kolejną grupę tworzą osoby pozostające bez pracy od 3-6 miesięcy (15,8%). Udział pozostałych grup przedstawia się następująco:

- od 6-12 miesięcy (15,1%),
- od 12-24 miesięcy (14,5%),
- 8,4% osoby bezrobotne zarejestrowane do 1 miesiąca.

Biorąc pod uwagę przedziały czasowe pozostawania bez pracy, **wzrost** udziału procentowego w ogólnej liczbie bezrobotnych na przestrzeni roku miał miejsce w najkrótszych okresach oczekiwania na pracę czyli do 1 miesiąca (o 2,7 pkt), od 1 do 3 m-cy (3,4 pkt.) i od 3 do 6 m-cy (2,1 pkt.), a **spadek** w przedziałach od 6 do 12 m-cy (o 0,8 pkt.), od 12 do 24 m-cy (o 1 pkt.), pow. 24 m-cy (o 6,5 pkt.).

e) BEZROBOTNI WEDŁUG GRUP ZAWODÓW:

Liczbę bezrobotnych z terenu powiatu elbląskiego według grup zawodów i specjalności (stan na 31 grudnia 2006 i 31 grudnia 2007 r.) przedstawiono w poniższej tabeli.

Tabela nr 4. Bezrobotni według grup zawodów i specjalności.

GRUPY ZAWODÓW	Stan na 31. 12.2006 r	Stan na 31. 12.2007 r.	Zmiana liczby bezrobotnych w porównaniu z 2006r.	
			liczba	%
OGÓLEM, z tego:	5910	4344	-1566	26,5
Bez zawodu	986	849	-137	13,9
Wyżsi urzędnicy i kierownicy	4	1	-3	75,0
Specjaliści	194	145	-49	25,3
Technicy i inny średni personel	734	535	-199	27,1
Pracownicy biurowi	138	94	-44	31,9
Pracownicy usług osobistych i sprzedawcy	836	637	-199	23,8
Rolnicy, ogrodnicy, leśnicy i rybacy	275	229	-46	16,7
Robotnicy przemysłowi i rzemieślnicy	1509	975	-534	35,4
Operatorzy i monterzy maszyn i urządzeń	341	250	-91	26,7
Pracownicy przy pracach prostych	893	629	-264	29,6

Źródło: Załącznik 3 do sprawozdania MPiPS-01 o rynku pracy, opracowanie własne PUP w Elblągu

Analizując powyższe dane - wśród osób bezrobotnych według grup zawodów zarejestrowanych na koniec 2007 roku - największy odsetek stanowiły osoby z grupy robotnicy przemysłowi i rzemieślnicy -22,4 % (spadek liczby bezrobotnych 35,4 %).

W dalszej kolejności znalazły się następujące grupy zawodowe:

- bez zawodu – 19,5% %;
- pracownicy usług osobistych i sprzedawcy – 14,7 %;
- pracownicy przy pracach prostych – 14,5 %;
- technicy i inny średni personel – 12,3%;
- operatorzy maszyn i urządzeń – 5,7%;

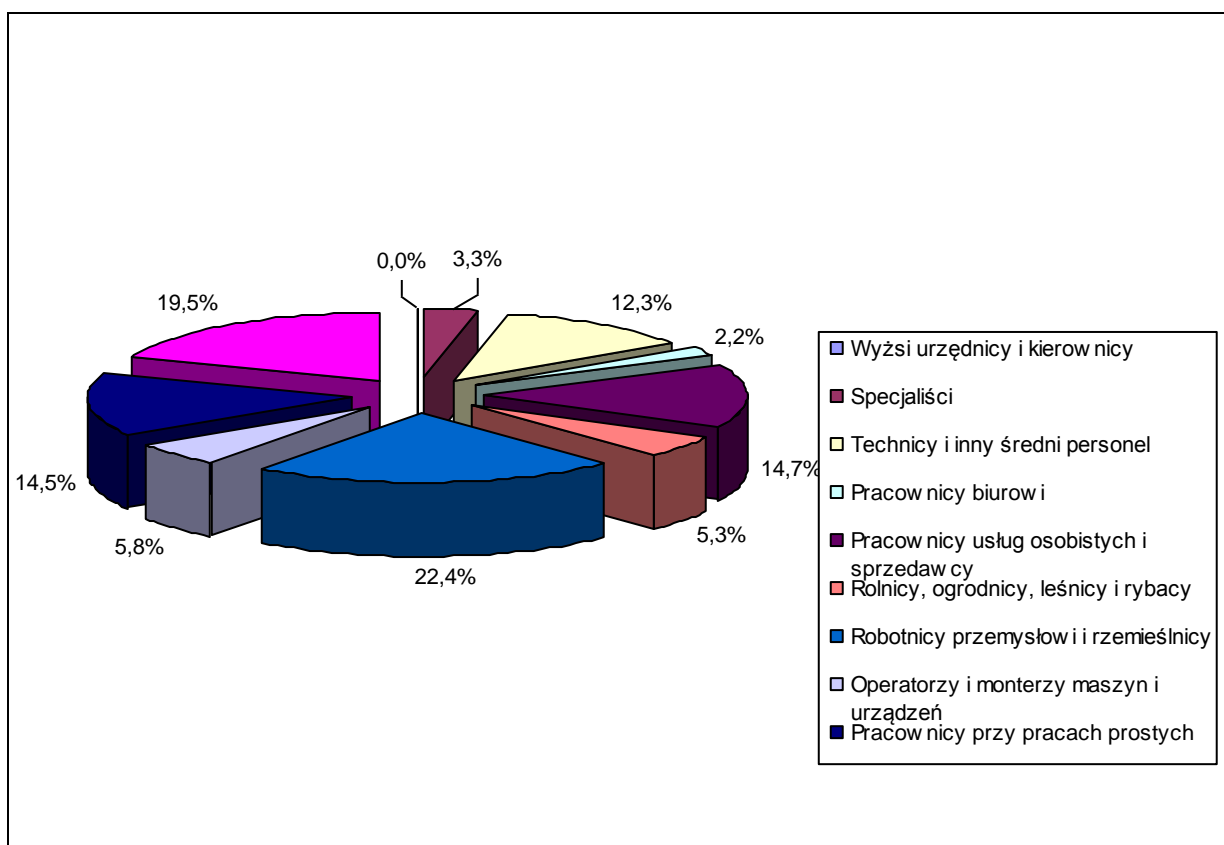
- rolnicy, ogrodnicy, leśnicy i rybacy – 5,3%.

Najmniejszy odsetek w strukturze bezrobotnych według zawodów odnotowano wśród następujących grup:

- specjaliści – 3,3 %;
- pracownicy biurowi – 2,1 %;
- wyżsi urzędnicy i kierownicy - 0,02%.

Udział procentowy bezrobotnych według grup zawodowych w 2007 r. przedstawia wykres nr 4.

Wykres nr 4. Udział procentowy bezrobotnych według grup zawodowych w 2007 r.



Szczegółowy wykaz bezrobotnych z terenu powiatu elbląskiego zarejestrowanych według zawodów przedstawia Załącznik nr 1.

Najliczniejsze zawody osób bezrobotnych z powiatu elbląskiego zarejestrowanych w PUP w Elblągu na dzień 31.12.2007 r.:

- osoby bez zawodu - 849

Rodzaje szkół policealnych:

- Zespół Szkół Techniczno - Informatycznych (technik informatyk),
- Zespół Szkół Inżynierii Środowiska i Usług (technik usług kosmetycznych),
- Centrum Kształcenia Ustawicznego (technik administracji)

5. AKTYWIZACJA ZAWODOWA OSÓB BEZROBOTNYCH ZAREJESTROWANYCH W PUP W ELBLĄGU W 2007 r.

W 2007 r. Powiatowy Urząd Pracy w Elblągu podejmował działania mające na celu przeciwdziałanie bezrobociu oraz łagodzenie negatywnych skutków wśród osób bezrobotnych poprzez:

- Realizację programów rynku pracy nakierowanych na grupy szczególnego ryzyka łączące różne usługi i instrumenty aktywizacji;
- Współpracę z innymi instytucjami rynku pracy oraz ze szkołami wyższymi, pracodawcami i organizacjami poza rządowymi,
- promocję aktywności zawodowej osób bezrobotnych,
- dostosowanie kwalifikacji zawodowych osób bezrobotnych do wymogów rynku pracy, poprzez nabycie lub podniesienie kwalifikacji
- zdobycie doświadczenia zawodowego przez bezrobotnych,
- wspieranie samozatrudnienia wśród osób bezrobotnych.

Działania te były realizowane w ramach następujących programów rynku pracy i projektów z Europejskiego Funduszu Społecznego, skierowanych do wszystkich osób bezrobotnych, ze szczególnym uwzględnieniem osób z tzw. „grup ryzyka”:

- „INWESTYCJE W KWALIFIKACJE DEFICYTOWE NA RYNKU PRACY - IKD”,
- „PRZEDSIĘBIORCZOŚĆ 2007”,
- „AKTYWNA KOBIETA”
- „AKTYWNI 2007”,
- „GMINNY KONSULTANT R - III EDYCJA”,
- „LICZ NA SIEBIE”,
- „PRACE MELIORACYJNE - ROBOTY PUBLICZNE ZWIĄZANE Z MELIORACJĄ TERENÓW ROLNYCH”,
- „PRAKTYKA CZYNI MISTRZA - POZNANIE STANDARDÓW EUROPEJSKICH POPRZEZ ZAGRANICZNE STAŻE ZAWODOWE”,

- „MŁODZIEŻ _ DOŚWIADCZENIE _ ZATRUDNIENIE 2007”,
- „BĄDŹ AKTYWNY - 2007”,

W 2007 r. z aktywnych programów rynku pracy skorzystało **1914 osób bezrobotnych, o 52 osoby (3%) więcej niż w 2006 r.**

W wyniku udziału w aktywnych programach pracę podjęło 712 osób, które osiągnęły efektywność zatrudnieniową na poziomie 39 % (2006 r. – 38%). Dane w powyższym zakresie przedstawia tabela nr 5.

Tabela nr 5. **Uczestnictwo osób bezrobotnych w aktywnych programach rynku pracy.**

AKTYWNE FORMY	Liczba osób młodych, które rozpoczęły program	Liczba osób młodych, które ukończyły program	Liczba osób młodych, które podjęły pracę	Efektywność zatrudnieniowa
Ogółem, z tego:	1914	1821	712	39%
szkolenie	142	133	90	68
staż	625	595	170	29
przygotowanie zawodowe	417	376	100	27
prace interwencyjne	94	101	54	53
roboty publiczne	193	170	72	42
prace społeczno-użyteczne	283	286	66	23
dotacje na podjęcie działalności gospodarczej	42	42	42	100
• refundacje kosztów doposażenia stanowisk pracy	118	118	118	100

* Efektywność zatrudnieniowa - stosunek liczby osób podejmujących pracę do liczby osób kończących program.

Źródło: Załącznik 6 do sprawozdania MPiPS-01 o rynku pracy, opracowanie własne PUP w Elblągu

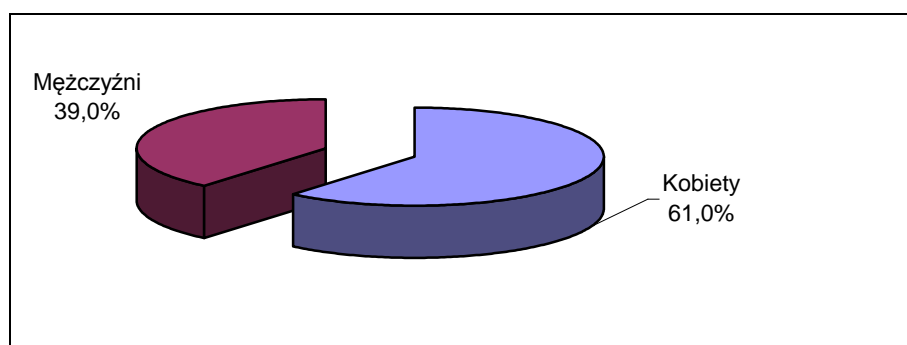
6. WYBRANE KATEGORIE BEZROBOTNYCH:

KOBIETY

Według stanu na 31 grudnia 2007 r. liczba zarejestrowanych w PUP w Elblągu kobiet z powiatu elbląskiego wynosiła **2650**. Kobiety stanowiły 61 % ogółu zarejestrowanych.

W porównaniu do 2006 r. liczba bezrobotnych kobiet zmniejszyła się o 731 osób, tj. o 21,6 %.

Wykres nr 5. Udział procentowy kobiet w ogólnej liczbie bezrobotnych.



W okresie 12 miesięcy 2007 r. w PUP w Elblągu zarejestrowały się **3102 kobiety**, tj. o 64 (2%) kobiet więcej niż w 2006 r.

W tym samym okresie z ewidencji bezrobotnych wyłączono **3833 kobiety**, tj. o 386 kobiet (11%) więcej niż w roku 2006.

Dla porównania w 2007 r. zarejestrowano o 2% mniej bezrobotnych ogółem niż w 2006 r., a wyrejestrowano o 5% więcej.

Tabela nr 6. Płynność bezrobocia wśród kobiet (napływ i odpływ).

Wyszczególnienie	Stan kobiet na 31. 12.2006 r.	Stan kobiet na 31. 12.2007 r.	Wzrost /spadek
Napływ	3038	3102	+64
z tego:			
po raz pierwszy	465	463	-2
po raz kolejny	2573	2639	+66
Odpływ, w tym:	3447	3833	+386
• podjęcia pracy, z tego:	1134	1267	+133
praca niesubsydiowana	1012	1078	+66
praca subsydiowanej, w tym:	122	189	+67
- prace interwencyjne	43	45	+2
- roboty publiczne	20	67	+47
- podjęcie działalności gospodarczej	23	14	-9
- refundacja kosztów zatrudnienia bezrobotnego	23	45	+22
- PFRON	13	18	+5
staż	453	445	-8
przygotowanie zawodowe	212	290	+78
szkolenia	91	40	-51
prace społeczno-użyteczne	226	181	-45
niepotwierdzenie gotowości do pracy	810	955	+145
dobrowolna rezygnacja ze			
bezrobotnego	236	226	-10
• pozostałe	285	429	-144

Źródło: Sprawozdanie MPiPS-01 o rynku pracy, opracowanie własne PUP w Elblągu

Głównym powodem odpływu kobiet z ewidencji urzędu są podjęcia pracy (subsydiowanej i niesubsydiowanej), stażu, przygotowania zawodowego oraz prac społeczno-użytecznych - 2183 kobiety (wzrost o 158 osób, tj. 8%), co stanowi 56,9% wszystkich wyłączeń.

Drugą co do wielkości przyczyną było niepotwierdzenie gotowości do podjęcia pracy - 955 osób (wzrost o 145 kobiet, tj. 18%), co stanowi 24,9 % ogółu wyłączeń.

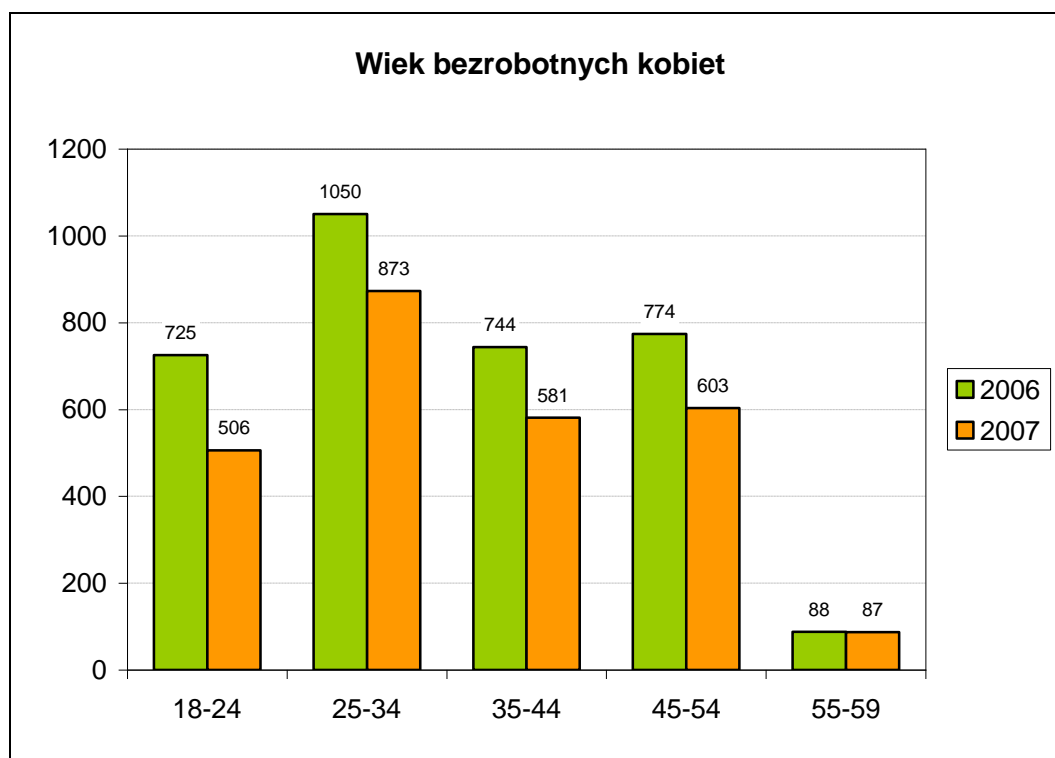
STRUKTURA BEZROBOCIA WŚRÓD Kobiet

Kryterium wieku:

Analizując strukturę kobiet według wieku stwierdzono, iż najliczniejszą grupę stanowią kobiety w wieku 25-34 lata – 32,9%. Druga co do wielkości, to grupa kobiet w wieku 45-54 lata – 22,8%.

Najmniej liczną grupę stanowią kobiety w wieku 55-59 lat – 3,3 % ogółu kobiet. Strukturę kobiet według wykształcenia obrazuje wykres.

Wykres nr 6. Kobiety według wieku w liczbach bezwzględnych.



**KOBIETY WEDŁUG KRYTERIÓW: POZIOMU WYKSZTAŁCENIA,
WIEKU, STAŻU PRACY I CZASU POZOSTAWANIA BEZ PRACY**

Tabela nr 7. Struktura bezrobotnych kobiet.

Wyszczególnienie	Stan na 31.12. 2006 r.	Stan na 31. 12. 2007 r.	Zmiany wzrost/spadek w%
OGÓŁEM	3381	2650	-21,6
WYKSZTAŁCENIE			
wyższe	124	100	-19,4
policealne i średnie zawodowe	755	555	-26,5
średnie ogólnokształcące	205	180	-12,2
zasadnicze zawodowe	1067	817	-23,4
gimnazjalne i poniżej	1230	998	-18,9
STAŻ PRACY			
do 1 roku	569	476	-16,3
1 -5 lat	778	618	-20,6
5- 10 lat	514	402	-21,8
1 0-20 lat	556	434	-21,9
20-30 lat	201	163	-18,9
30 i więcej	7	6	-14,3
bez stażu	756	551	-27,1
CZAS POZOSTAWANIA BEZ PRACY			
do 1 miesiąca	127	176	38,6
1-3 miesięcy	440	402	-8,6
3-6 miesięcy	467	407	-12,8
6-12 miesięcy	510	398	-22,0
12-24 miesięcy	516	411	-20,3
pow. 24 miesięcy	1321	856	-35,2

Źródło: Sprawozdanie MPiPS-01 o rynku pracy, opracowanie własne PUP w Elblągu

WYKSZTAŁCENIE:

Największą populację wśród kobiet stanowią osoby z wykształceniem gimnazjalnym i niższym (37,7%) oraz zasadniczym zawodowym (30,8%). Najmniejszą populację stanowią kobiety z wykształceniem wyższym – 3,8%. Przy czym należy zaznaczyć, że bezrobotne kobiety mają wyższy poziom wykształcenia niż ogółem zarejestrowani, wśród bezrobotnych ogółem odsetek legitymujących się wykształceniem wyższym wynosił 2,9%.

STAŻ PRACY:

Biorąc pod uwagę staż pracy kobiet, najwięcej kobiet legitymuje się stażem pracy od 1-5 lat - 23,3 % oraz bez stażu pracy 20,8%.

Najmniej liczny przedział stanowią kobiety ze stażem pracy pow. 30 lat - 0,2%.

CZAS POZOSTAWANIA BEZ PRACY:

Najliczniejszą populację stanowią kobiety pozostające bez pracy pow. 24 miesięcy. Grupa ta stanowi 32,3 %. Udział pozostałych grup przedstawia się następująco:

- osoby bezrobotne zarejestrowane do 1 miesiąca stanowią 6,6 % ogółu zarejestrowanych kobiet od 6-12 miesięcy (15,0%),
- od 1-3 miesięcy –15,2%,
- od 12-24 miesięcy – 15,5 %
- od 3-6 miesięcy – 15,4%

W grupie zarejestrowanych kobiet - **samotne matki** - stanowiły 10,4 % ogółu kobiet, tj. 275 osób.

Strukturę kobiet samotnie wychowujących dziecko do 7 roku życia według wykształcenia, wieku, stażu pracy oraz czasu pozostawania bez pracy przedstawiono poniżej:

Wykształcenie:

- wyższe - 8 osób,
- policealne i średnie zawodowe - 42 osoby,
- średnie ogólnokształcące - 17 osób,
- zasadnicze zawodowe - 89 osób,
- gimnazjalnej i poniżej - 119 osób.

Wiek:

- 18-24 lata - 104 osoby,
- 25-34 lata - 134 osoby,
- 35-44 lata - 31 osób,
- 45-54 lata - 6 osób,
- 55 i powyżej - 0.

Staż pracy:

- bez stażu - 96 osób,
- do 1 roku - 56 osób,

- 1-5 lat - 83 osoby,
- 5-10 lat -25 osób,
- 10-20 lat - 13 osób,
- 20-30 lat - 2 osoby,
- 30 lat i więcej - 0.

Czas pozostawania bez pracy:

- do 1 miesiąca - 14 osób,
- 1-3 miesięcy-40 osób,
- 3-6 miesięcy-44 osoby,
- 6-12 miesięcy-42 osoby,
- 12-24 miesięcy - 46 osób,
- pow. 24 miesięcy - 89 osób.

AKTYWIZACJA ZAWODOWA KOBIET:

W 2007 r. z aktywnych programów rynku pracy skorzystało **1127** kobiet.

W wyniku udziału w aktywnych programach pracę podjęły 364 kobiety - osiągnięto efektywność na poziomie 35%.

Dane w powyższym zakresie przedstawia tabela nr 8.

Tabela nr 8. **Uczestnictwo kobiet w aktywnych programach rynku pracy w 2007 r.**

AKTYWNE FORMY	Liczba kobiet, które rozpoczęły program	Liczba kobiet, które ukończyły program	Ilość kobiet, które podjęły pracę	Efektywność zatrudnieniowa*
Ogółem, z tego:	1127	1053	364	35
szkolenie	40	37	25	68
staż	445	411	121	29
przygotowanie zawodowe	290	259	69	27
prace interwencyjne	45	47	26	55
roboty publiczne	67	52	22	42
prace społeczno-użyteczne	181	188	42	22
dotacje na podjęcie działalności gospodarczej	14	14	14	100
refundacje kosztów doposażenia stanowisk pracy	45	45	45	100

Źródło: Załącznik 6 do sprawozdania MPiPS-01 o rynku pracy, opracowanie własne PUP w Elblągu

MŁODZIEŻ DO 25 ROKU ŻYCIA

Według stanu na 31 grudnia 2007 r. w PUP w Elblągu zarejestrowanych było **796 osób do 25 roku życia z powiatu elbląskiego**. Grupa ta stanowiła 18,3 % ogółu zarejestrowanych. Ponad połowę (63,5%) stanowiły kobiety. Jest to nieco wyższa reprezentacja niż w ogólnej populacji (61%).

W porównaniu do 2006 r. liczba młodzieży zmniejszyła się o 410 osób (34 %).

W okresie 12 miesięcy 2007 r. w PUP w Elblągu zarejestrowało się **2161 osób** do 25 roku życia, tj. o 239 osób (10%) mniej niż w 2006 r.

W tym samym okresie z ewidencji bezrobotnych wyłączono **2406 osób** do 25 roku życia, tj. o 170 osób (6,5%) młodych mniej niż w roku 2006.

Napływ i odpływ bezrobocia przedstawiono w tabeli nr 9.

Tabela nr 9. Płynność bezrobocia wśród osób do 25 roku życia (napływ i odpływ).

Wyszczególnienie	Stan na 31.12.2006 r.	Stan na 31.12.2007 r.	Wzrost /spadek
Napływ	2400	2161	-239
z tego:			
po raz pierwszy	650	637	-13
po raz kolejny	1750	1524	-226
Odpływ, w tym:	2576	2406	-170
• podjęcia pracy, z tego:	756	677	-79
praca niesubsydiowana	702	592	-110
praca subsydiowanej, w tym:	54	85	31
- prace interwencyjne	16	16	-
- roboty publiczne	1	4	3
- podjęcie działalności gospodarczej	9	8	-1
- refundacja kosztów zatrudnienia bezrobotnego	22	50	28
- PFRON	6	7	1
staż	625	610	-15
przygotowanie zawodowe	0	9	9
szkolenia	48	11	-37
prace społeczno-użyteczne	29	14	-15
niepotwierdzenie gotowości do pracy	796	796	-
dobrowolna rezygnacja ze	134	92	-42
bezrobotnego			
• pozostałe	188	197	9

Źródło: Sprawozdanie MPiPS-01 o rynku pracy, opracowanie własne PUP w Elblągu

Głównym powodem odpływu młodzieży z ewidencji urzędu były podjęcia pracy (subsydiowanej i niesubsydiowanej), stażu, przygotowania zawodowego oraz prac społeczno-użytecznych - 1310 osób młodych do 25 roku życia (o 7% mniej niż w 2006 r.), co stanowi 54,4 % wszystkich wyłączeń.

Drugą co do wielkości przyczyną było niepotwierdzenie gotowości do podjęcia pracy

-796 osób, co stanowi 33,1 % ogółu wyłączeń.

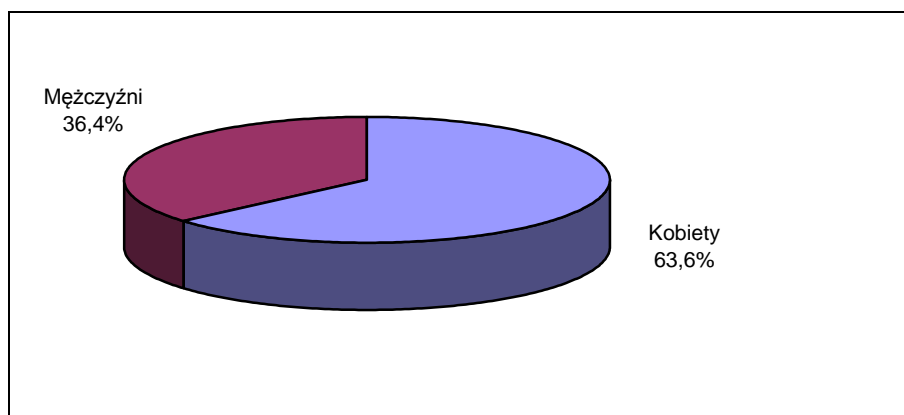
STRUKTURA BEZROBOCIA WŚRÓD MŁODZIEŻY DO 25 ROKU ŻYCIA

PŁEĆ

Wśród 761 zarejestrowanych osób młodych do 25 roku życia:

- 506 osób to kobiety – 63,6 % ogółu badanych,
- 290 osób to mężczyźni – 36,4% ogółu.

Wykres nr 7. Osoby do 25 roku życia według płci.



MŁODZIEŻ WEDŁUG KRYTERIÓW: POZIOMU WYKSZTAŁCENIA, STAŻU PRACY I CZASU POZOSTAWANIA BEZ PRACY

Tabela nr 10. Struktura młodzieży.

Wyszczególnienie	Stan na 31.12.2006 r.	Stan na 31.12.2007 r.	Zmiany wzrost/spadek w%
OGÓŁEM	1206	796	-34
WYKSZTAŁCENIE			
wyższe	41	28	-31,7
policealne i średnie zawodowe	329	194	-41,0
średnie ogólnokształcące	129	105	-18,6
zasadnicze zawodowe	382	222	-41,9
gimnazjalne i poniżej	325	247	-24,0
STAŻ PRACY			
bez stażu	643	419	-34,8
do 1 roku	247	173	-30,0
1 -5 lat	290	190	-34,5
5- 10 lat	26	14	-46,2
CZAS POZOSTAWANIA BEZ PRACY			
do 1 miesiąca	105	86	-18,1
1-3 miesięcy	291	215	-26,1
3-6 miesięcy	254	170	-33,1
6-12 miesięcy	187	123	-34,2
12-24 miesięcy	207	111	-46,4
pow. 24 miesięcy	162	91	-43,8

Źródło: Sprawozdanie MPiPS-01 o rynku pracy, opracowanie własne PUP w Elblągu

WYKSZTAŁCENIE:

Analizując dane z tabeli za 2007 r., wynika iż największą populację wśród młodzieży stanowiły osoby z wykształceniem gimnazjalnym i niższym (31%).

W dalszej kolejności były osoby z wykształceniem zasadniczym zawodowym (27,9%), policealnym i średnim zawodowym (24,4%) oraz średnim ogólnokształcącym (13,2%). Najmniejszą populację stanowiła młodzież z wykształceniem wyższym – 3,5%.

W końcu grudnia 2007 w odniesieniu do grudnia 2006 r. zmniejszył się udział bezrobotnej młodzieży z wykształceniem zasadniczym zawodowym (o 3,8 pkt. proc.) oraz policealnym i średnim zawodowym (o 2,9 pkt. proc.). Natomiast zwiększył się odsetek młodzieży z wykształceniem gimnazjalnym i poniżej (o 4,1 pkt. proc) oraz ogólnokształcącym (2,5 pkt. proc.).

STAŻ PRACY:

Biorąc pod uwagę staż pracy bezrobotnej młodzieży:

- 52,6% to osoby nie posiadające stażu pracy,
- 23,9 % to osoby ze stażem pracy od 1 -5 lat.
- 21,7 % osób legitymuje się stażem pracy do 1 roku.

Najmniej liczną grupę stanowiła młodzież ze stażem pracy od 5-10 lat – 1,8 %.

CZAS POZOSTAWANIA BEZ PRACY:

Jak wynika z danych zawartych w tabeli, najliczniejszą populację stanowiła młodzież zarejestrowana w PUP w Elblągu do 3 miesięcy – 37,8 %. Udział pozostałych grup przedstawia się następująco:

- od 3-6 miesięcy (21,4%),
- od 6-12 miesięcy (15,5%),
- od 12-24 miesięcy (13,9%),
- osoby bezrobotne zarejestrowane pow. 24 miesięcy stanowią 11,4 % ogółu zarejestrowanej młodzieży do 25 roku życia.

AKTYWIZACJA ZAWODOWA MŁODZIEŻY:

W 2007 r. z aktywnych programów rynku pracy skorzystały 722 osoby do 25 roku życia. W wyniku udziału w aktywnych programach pracę podjęły 234 młode osoby - osiągnięto efektywność na poziomie 35%, co przedstawia poniższa tabela.

Tabela nr 11. **Uczestnictwo młodzieży w aktywnych programach rynku pracy.**

AKTYWNE FORMY	Liczba osób młodych, które rozpoczęły program	Liczba osób młodych, które ukończyły program	Liczba osób młodych, które podjęły pracę	Efektywność zatrudnieniowa
Ogółem, z tego:	722	669	234	35
szkolenie	11	11	9	82
staż	610	581	165	28
przygotowanie zawodowe	9	5	2	40
prace interwencyjne	16	12	10	83
roboty publiczne	4	2	2	100
prace społeczno-użyteczne	14	18	6	38
dotacje na podjęcie działalności gospodarczej	8	2	2	100
refundacje kosztów wyposażenia stanowisk pracy	50	38	38	100

Źródło: Załącznik 6 do sprawozdania MPiPS-01 o rynku pracy, opracowanie własne PUP w Elblągu

BEZROBOTNI POWYŻEJ 50 ROKU ŻYCIA

Według stanu na 31 grudnia 2007 r. w PUP w Elblągu zarejestrowanych było **761 osób powyżej 50 roku życia**. Grupa ta stanowiła 17,5 % ogółu zarejestrowanych.

W porównaniu do 2006 r. liczba osób w tej grupie zmniejszyła się o 199 osób (20,7 %).

W okresie 12 miesięcy 2007 r. w PUP w Elblągu zarejestrowały się **783 osoby** pow. 50 roku życia, tj. o 49 osób (6,6%) więcej niż w analogicznym okresie roku ubiegłego.

W tym samym okresie z ewidencji bezrobotnych wyłączono **982 osoby**, tj. o 278 osób (39,5%) bezrobotnych więcej niż w roku 2006.

Tabela nr 12. Płynność bezrobocia wśród osób pow. 50 roku życia (napływ i odpływ).

Wyszczególnienie	Stan na 31.12.2006 r.	Stan na 31.12.2007 r.	Wzrost /spadek
Napływ	734	783	49
z tego:			
po raz pierwszy	43	38	-5
po raz kolejny	691	745	54
Odpływ, w tym:	704	982	278
• podjęcia pracy, z tego:	268	358	90
praca niesubsydiowana	212	217	5
praca subsydiowanej, w tym:	56	141	85
- prace interwencyjne	31	33	2
- roboty publiczne	13	88	75
- podjęcie działalności gospodarczej	4	6	2
- refundacja kosztów zatrudnienia bezrobotnego	4	7	3
- PFRON	4	7	3
staż	0	0	0
przygotowanie zawodowe	60	103	43
szkolenia	6	17	11
prace społeczno-użyteczne	54	54	0
niepotwierdzenie gotowości do pracy	161	251	90
dobrowolna rezygnacja ze	37	44	7
bezrobotnego			
• pozostałe	118	155	37

Źródło: Sprawozdanie MPiPS-01 o rynku pracy, opracowanie własne PUP w Elblągu

Główne przyczyny odpływu osób powyżej 50 roku życia z ewidencji urzędu to:

- podjęcia pracy (subsydiowanej i niesubsydiowanej), przygotowania zawodowego oraz prac społeczno-użytecznych - 515 osób pow. 50 r. życia (wzrost o 133 osoby, tj. 35%), co stanowi 51,4 % wszystkich wyłączeń,
- niepotwierdzenia gotowości do podjęcia pracy - 251 osób, co stanowi 25,5 % ogółu wyłączeń.

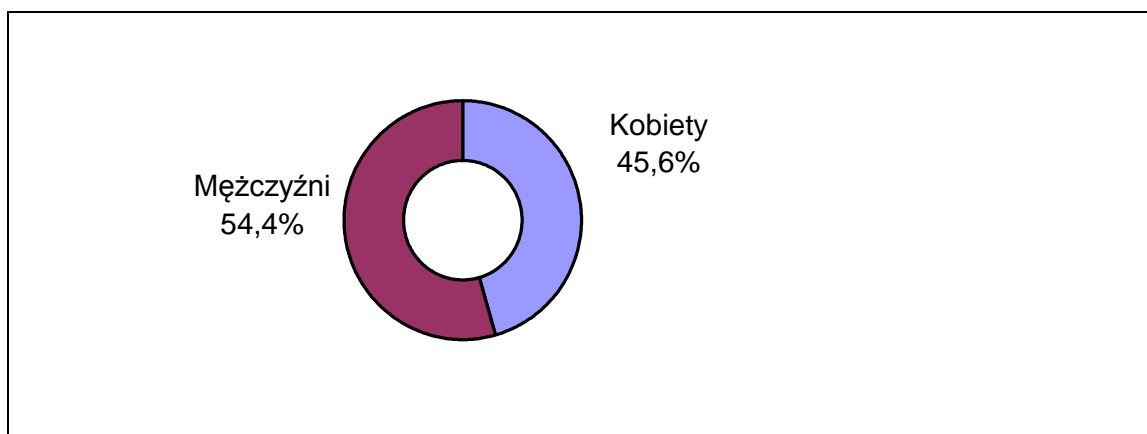
STRUKTURA BEZROBOCIA WŚRÓD OSÓB POWYŻEJ 50 ROKU ŻYCIA

PŁEĆ

Wśród 761 zarejestrowanych osób pow. 50 roku życia:

- 347 osób to kobiety – 45,6 % ogółu badanych,
- 414 osób to mężczyźni – 54,4% ogółu.

Wykres nr 8. Udział procentowy kobiet i mężczyzn powyżej 50 roku życia.



OSOBY POWYŻEJ 50 ROKU ŻYCIA WEDŁUG KRYTERIÓW: POZIOMU WYKSZTAŁCENIA, STAŻU PRACY I CZASU POZOSTAWANIA BEZ PRACY

Tabela nr 13. Struktura osób powyżej 50 roku życia

Wyszczególnienie	Stan na 31.12. 2006 r.	Stan na 31. 12. 2007 r.	Zmiany wzrost/spadek w%
OGÓŁEM	960	761	-20,7
WYKSZTAŁCENIE			
wyższe	10	7	-30,0
policealne i średnie zawodowe	108	95	-12,0
średnie ogólnokształcące	30	14	-53,3
zasadnicze zawodowe	235	186	-20,9
gimnazjalne i poniżej	577	459	-20,5
STAŻ PRACY			
bez stażu	55	39	-29,1
do 1 roku	56	51	-8,9
1 -5 lat	92	71	-22,8
5- 10 lat	95	76	-20,0
1 0-20 lat	240	203	-15,4
20-30 lat	363	274	-24,5
30 i więcej	59	47	-20,3

CZAS POZOSTAWANIA BEZ PRACY			
do 1 miesiąca	33	59	78,8
1-3 miesięcy	109	127	16,5
3-6 miesięcy	79	78	-1,3
6-12 miesięcy	143	84	-41,3
12-24 miesięcy	153	110	-28,1
pow. 24 miesięcy	443	303	-31,6

Źródło: Sprawozdanie MPiPS-01 o rynku pracy, opracowanie własne PUP w Elblągu

WYKSZTAŁCENIE:

Najliczniejszą grupę wśród osób powyżej 50 roku życia stanowią osoby z wykształceniem gimnazjalnym i niższym (60,3%). Najmniejszą populację stanowią osoby z wykształceniem wyższym (0,9 %).

STAŻ PRACY:

Biorąc pod uwagę staż pracy osób pow. 50 roku życia, najwięcej osób legitymuje się stażem pracy 20-30 lat (36,0 %). Najmniej liczną grupę stanowią osoby bez stażu pracy (5,1 %).

CZAS POZOSTAWANIA BEZ PRACY:

Jak wynika z danych zawartych w tabeli, najliczniejszą populację stanowią osoby pozostające bez pracy pow. 24 miesięcy. Grupa ta stanowi 39,8 %, Najniższy odsetek – 7,8 % - stanowiła grupa osób zarejestrowana w PUP do 1 miesiąca.

Udział osób powyżej 50 roku życia do ogółu w porównaniu do grudnia 2006 r. zmniejszył się w grupach: 6-12m-cy (o 3,9 pkt.), 12-24m-cy (o 1,4 pkt. proc), **pow. 24m-cy (o 6,3 pkt. proc.)**. Potwierdza to fakt, że działania podjęte przez PUP w Elblągu przyczyniły się do szybszego wychodzenia z bezrobocia.

AKTYWIZACJA ZAWODOWA OSÓB BEZROBOTNYCH POWYŻEJ 50 ROKU ŻYCIA.

W 2007 r. z aktywnych programów rynku pracy skorzystało **308 osób** pow. 50 roku życia. W wyniku udziału w aktywnych programach pracę podjęło 98 osób - osiągnięto efektywność na poziomie 40 %.

Tabela nr 14. **Uczestnictwo osób powyżej 50 roku życia w aktywnych programach rynku pracy w 2007 r.**

AKTYWNE FORMY	Liczba osób, które rozpoczęły program	Liczba osób, które ukończyły program	Liczba osób, które podjęły pracę	Efektywność zatrudnieniowa
Ogółem, z tego	308	236	98	42
szkolenie	17	16	13	81
przygotowanie zawodowe	103	60	15	25
prace interwencyjne	33	24	8	33
roboty publiczne	88	71	33	46
prace społeczno-użyteczne	54	52	16	31
dotacje na podjęcie działalności gospodarczej	6	6	6	100
refundacje kosztów doposażenia stanowisk pracy	7	7	7	100

Źródło: Załącznik 6 do sprawozdania MPiPS-01 PUP o rynku pracy; opracowanie PUP w Elblągu.

DŁUGOTRWALE BEZROBOTNI

Według stanu na 31 grudnia 2007 r. liczba osób długotrwale bezrobotnych zarejestrowanych w PUP w Elblągu wynosiła **2862 osoby**. Osoby te stanowiły 65,9 % ogółu zarejestrowanych. W porównaniu do 2006 r. liczba długotrwale bezrobotnych zmniejszyła się o 1354 osoby (32,1%).

W okresie 12 miesięcy 2007 r. w PUP w Elblągu zarejestrowały się **3242 osoby długotrwale bezrobotne**, tj. o 387 osób (11%) mniej niż w 2006 r.

W tym samym okresie z ewidencji bezrobotnych wyłączono **4596 długotrwale bezrobotnych**, tj. o 159 osób (3,5%) więcej niż w roku 2006.

Tabela nr 15. Płynność bezrobocia wśród długotrwale bezrobotnych (napływ i odpływ).

Wyszczególnienie	Stan na 31.12.2006 r.	Stan na 31.12.2007 r.	Wzrost /spadek
Napływ	3629	3242	-387
z tego:			
po raz pierwszy	-	-	-
po raz kolejny	3629	3242	-387
Odpływ, w tym:	4437	4596	159
• podjęcia pracy, z tego:	1550	1548	-2
praca niesubsydiowana	1326	1220	-106
praca subsydiowanej, w tym:	224	328	104
- prace interwencyjne	95	64	-31
- roboty publiczne	52	181	129

- podjęcie działalności gospodarczej	32	18	-14
- refundacja kosztów zatrudnienia bezrobotnego	28	51	23
- PFRON	17	14	-3
staż	143	112	-31
przygotowanie zawodowe	336	370	34
szkolenia	140	68	-72
prace społeczno-użyteczne	335	255	-80
niepotwierdzenie gotowości do pracy	1300	1402	102
dobrowolna rezygnacja ze bezrobotnego	258	250	-8
• pozostałe	375	591	216

Źródło: Sprawozdanie MPiPS-01 o rynku pracy, opracowanie własne PUP w Elblągu

Głównym powodem odpływu długotrwale bezrobotnych z ewidencji Urzędu są podjęcia pracy (subsydiowanej i niesubsydiowanej), stażu, przygotowania zawodowego oraz prac społeczno-użytecznych - 2285 osób (wzrost o 3%), co stanowi 49,7% wszystkich wyłączeń.

Drugą co do wielkości przyczyną było niepotwierdzenie gotowości do podjęcia pracy - 1402 osoby, co stanowi 30,5% ogółu wyłączeń.

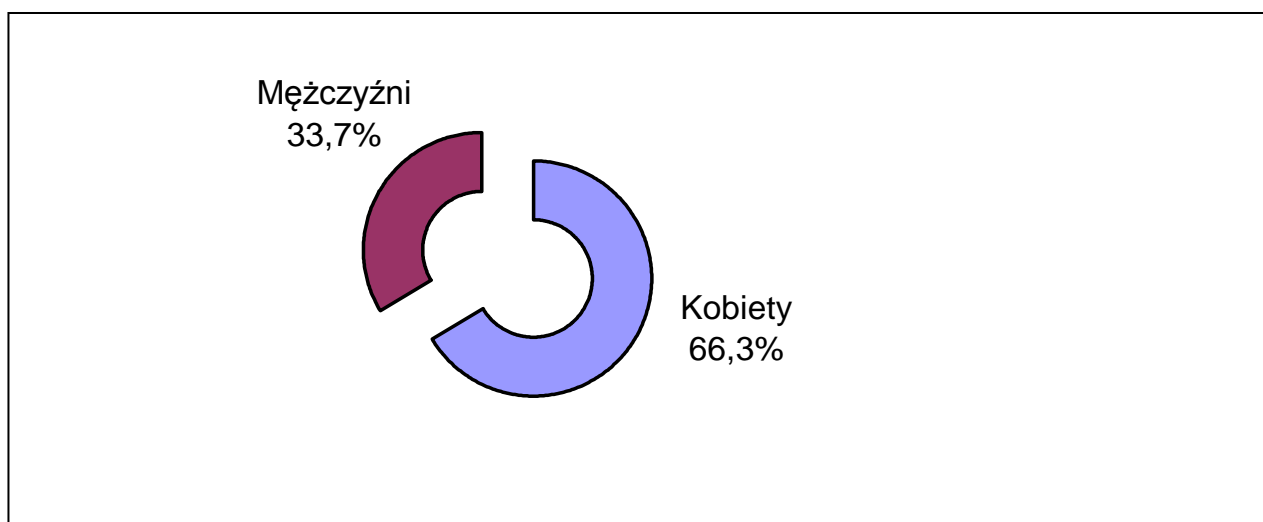
STRUKTURA BEZROBOCIA WŚRÓD DŁUGOTRWALE BEZROBOTNYCH

PŁEĆ:

W ogólnej liczbie 2862 długotrwale bezrobotnych zarejestrowanych było:

- 1898 kobiet – 66,3%,
- 964 mężczyzn – 33,7 %.

Wykres nr 9. Udział procentowy kobiet i mężczyzn w ogólnej liczbie długotrwale bezrobotnych.



DŁUGOTRWALE BEZROBOTNI WEDŁUG WYKSZTAŁCENIA. WIEKU. STAŻU PRACY I CZASU POZOSTAWANIA BEZ PRACY

Tabela nr 16. Struktura długotrwale bezrobotnych.

Wyszczególnienie	Stan na 31.12. 2006 r.	Stan na 31. 12. 2007 r.	Zmiany wzrost/spadek w%
OGÓŁEM	4216	2862	-32,1
WYKSZTAŁCENIE			
wyższe	89	70	-21,3
policealne i średnie zawodowe	670	484	-27,8
średnie ogólnokształcące	168	110	-34,5
zasadnicze zawodowe	1443	923	-36,0
gimnazjalne i poniżej	1846	1275	-30,9
WIEK			
1 8-24 lata	676	354	-47,6
25-34 lata	1163	821	-29,4
35-44 lata	956	654	-31,6
45-54 lata	1206	841	-30,3
55-59 lat	196	179	-8,7
60 i powyżej	19	13	-31,6
STAŻ PRACY			
bez stażu	725	458	-36,8
do 1 roku	662	463	-30,1
1 -5 lat	949	642	-32,3
5- 10 lat	629	439	-30,2
1 0-20 lat	795	561	-29,4
20-30 lat	425	277	-34,8
30 i więcej	31	22	-29,0
CZAS POZOSTAWANIA BEZ PRACY			
do 1 miesiąca	123	135	9,8
1-3 miesięcy	368	329	-10,6
3-6 miesięcy	359	318	-11,4
6-12 miesięcy	453	266	-41,3
12-24 miesięcy	913	628	-31,2
pow. 24 miesięcy	2000	1186	-40,7

Źródło: Sprawozdanie MPiPS-01 o rynku pracy, opracowanie własne PUP w Elblągu

WYKSZTAŁCENIE

Na dzień 31.12.2007 r. 1275 osób (44,6%) długotrwale bezrobotnych to osoby legitymujące się wykształceniem gimnazjalnym i poniżej.

W tym samym czasie wykształcenie zasadnicze zawodowe posiadało 32,3%.

Najmniej liczną grupę stanowili długotrwale bezrobotni w wykształceniu wyższym, tj. 2,4 % ogółu.

W końcu grudnia 2007 w odniesieniu do grudnia 2006 r. zmniejszył się udział długotrwale bezrobotnych z wykształceniem zasadniczym zawodowym (o 1,9 pkt. proc.) oraz ogólnokształcącym (o 0,2 pkt. proc.).

WIEK

Analizując strukturę długotrwale bezrobotnych według wieku stwierdzono, iż najliczniejszą grupę stanowią długotrwale bezrobotni w wieku 45-54 lata – 29,4 %.

Druga co do wielkości, to grupa w wieku 25-34 lata – 28,7 %.

Najmniej liczną grupę stanowią długotrwale bezrobotni w wieku 60 lat i więcej -0,5 % ogółu badanych.

W końcu grudnia 2007 w odniesieniu do grudnia 2006 r. zmniejszył się tylko udział długotrwale bezrobotnych w wieku do 25 lat (o 3,6 pkt. proc.).

STAŻ PRACY:

Analizując długotrwale bezrobotnych ze względu na staż pracy, najwięcej osób legitymuje się stażem pracy od 1-5 lat - 22,4%,

Drugą co do wielkości grupę tworzą osoby ze stażem pracy od 10-20 lat - 19,6 %. Najmniej liczną grupę stanowiły osoby ze stażem pracy pow. 30 lat – 0,8%.

CZAS POZOSTAWANIA BEZ PRACY:

Jak wynika z danych zawartych w tabeli, najliczniejszą populację stanowiły osoby pozostające bez pracy pow. 24 miesięcy – 41,5 %. Udział pozostałych grup przedstawia się następująco:

- od 12-24 miesięcy – 22,0%
- od 6-12 miesięcy – 9,3 %,
- od 1 -3 miesięcy – 11,5 %,
- od 3-6 miesięcy – 11,1%
- osoby długotrwale bezrobotne zarejestrowane do 1 miesiąca stanowiły 4,7 % ogółu zarejestrowanych w tej grupie bezrobotnych.

W 2007 w odniesieniu do 2006 r. znacznie zmniejszył się udział osób długotrwale bezrobotnych pozostających powyżej 24 miesięcy (o 5,9 pkt.proc), co oznacza że działania podjęte w stosunku do tej grupy były efektywne.

AKTYWIZACJA ZAWODOWA DŁUGOTRWALE BEZROBOTNYCH:

W 2007 r. z aktywnych programów rynku pracy skorzystało **1119 osób** długotrwale bezrobotnych.

W wyniku udziału w aktywnych programach pracę podjęło 408 osób z tej grupy - osiągnięto efektywność na poziomie 36 % (tabela nr 17).

Tabela nr 17. **Uczestnictwo długotrwale bezrobotnych w aktywnych programach rynku pracy w 2007 r.**

AKTYWNE FORMY	Liczba osób, które rozpoczęły program	Liczba osób, które ukończyły program	Ilość osób które podjęły pracę	Efektywność zatrudnieniowa
Ogółem, z tego:	1119	1147	408	36
szkolenie	68	63	44	70
staż	112	185	31	17
przygotowanie zawodowe	370	331	88	27
prace interwencyjne	64	77	44	57
roboty publiczne	181	161	68	42
prace społeczno-użyteczne	255	261	64	25
dotacje na podjęcie działalności gospodarczej	18	18	18	100
refundacje kosztów doposażenia stanowisk pracy	51	51	51	100

Źródło: Załącznik 6 do sprawozdania MPIPS-01 o rynku pracy, opracowanie własne PUP w Elblągu

OSOBY BEZROBOTNE NIEPEŁNOSPRAWNE

Według stanu na 31 grudnia 2007 r. osoby bezrobotne niepełnosprawne zarejestrowane w PUP w Elblągu stanowiły 2,2 % ogółu zarejestrowanych, tj. **98 osób**.

W porównaniu do 2006 r. liczba osób niepełnosprawnych zmniejszyła się o 2 osoby (2%).

W okresie 12 miesięcy 2007 r. w PUP w Elblągu zarejestrowało się **271 osób niepełnosprawnych bezrobotnych**, tj. o 99 osób (57,5%) więcej niż w 2006 r.

W tym samym okresie z ewidencji bezrobotnych wyłączono **282 osoby bezrobotne niepełnosprawne**, tj. o 68 osób (32%) więcej niż w roku 2006.

Wśród powodów wyrejestrowań wymienić należy:

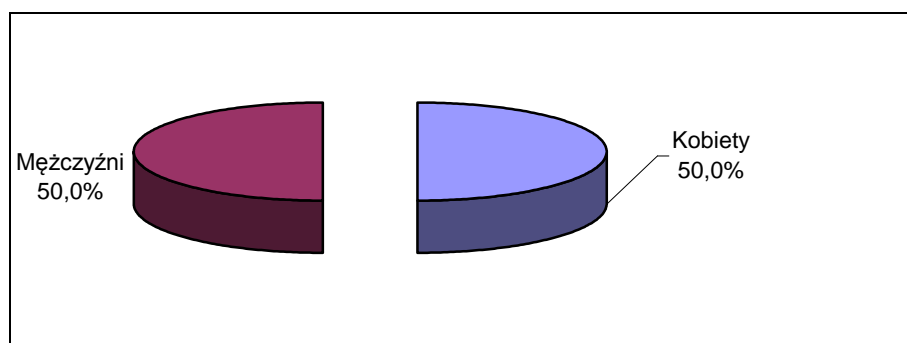
- podjęcia pracy - 95 osób (wzrost o 34%)
 - o niesubsydiowanej - 49 osoby (wzrost o 34%),

- o subsydiowanej-46 osób (wzrost o 31%),
- utrata statusu osoby niepełnosprawnej - 35 osób,
- rezygnacja - 43 osoby,
- inne-109 osób.

STRUKTURA NIEPEŁNOSPRAWNYCH BEZROBOTNYCH WEDŁUG PŁCI

W ogólnej liczbie 98 osób niepełnosprawnych, kobiety stanowiły 50% (49 osób), a mężczyźni stanowili 50 % (49 osób).

Wykres nr 10. Udział procentowy kobiet i mężczyzn powyżej 50 roku życia.



OSOBY NIEPEŁNOSPRAWNE WEDŁUG WYKSZTAŁCENIA. WIEKU. STAŻU PRACY I CZASU POZOSTAWANIA BEZ PRACY

WYKSZTAŁCENIE:

Na dzień 31.12.2007 r. 79,6 % stanowiły osoby niepełnosprawne legitymujące się niskimi kwalifikacjami zawodowymi, z tego:

- 37,8 % to osoby z wykształceniem gimnazjalnym i niższym,
- 41,8 % to osoby o wykształceniu zasadniczym zawodowym.

Najmniej liczną grupę stanowiły osoby niepełnosprawne z wykształceniem wyższym, tj. 4,1%.

STAŻ PRACY:

Biorąc pod uwagę staż pracy osób niepełnosprawnych, największą grupę stanowiły osoby niepełnosprawne ze stażem pracy od 1-5 lat – 24,5%, a najmniej liczną grupę stanowiły osoby posiadające staż pracy powyżej 30 lat - 1,0%.

CZAS POZOSTAWANIA BEZ PRACY:

Wśród osób niepełnosprawnych najliczniejszą populację stanowiły osoby pozostające bez pracy od 1-3 miesięcy, tj. 21,4%, od 6 do 12 m-cy (21,4%) oraz pow. 24 miesięcy (20,4%)

Najmniejszą populację wśród osób niepełnosprawnych stanowiły osoby niepełnosprawne zarejestrowane od 12 - 24 miesięcy – 8,2% oraz do 1 miesiąca (9,2%).

Tabela nr 18. Struktura osób bezrobotnych niepełnosprawnych.

Wyszczególnienie	Stan na 31.12. 2006 r.	Stan na 31. 12. 2007 r.	Zmiany wzrost/spadek w%
OGÓŁEM	100	98	-2,0
WYKSZTAŁCENIE			
wyższe	2	4	100,0
policealne i średnie zawodowe	14	13	-7,1
średnie ogólnokształcące	6	3	-50,0
zasadnicze zawodowe	47	41	12,8
gimnazjalne i poniżej	31	37	19,4
WIEK			
1 8-24 lata	15	11	-26,7
25-34 lata	20	22	10,0
35-44 lata	14	16	14,3
45-54 lata	40	37	-7,5
55-59 lat	11	12	9,1
STAŻ PRACY			
bez stażu	11	13	18,2
do 1 roku	8	6	-25,0
1 -5 lat	27	24	-11,1
5- 10 lat	9	15	66,7
1 0-20 lat	24	18	-25,0
20-30 lat	19	21	10,5
30 i więcej	2	1	-50,0
CZAS POZOSTAWANIA BEZ PRACY			
do 1 miesiąca	9	9	0,0
1-3 miesięcy	13	21	61,5
3-6 miesięcy	19	19	0,0
6-12 miesięcy	25	21	-16,0
12-24 miesięcy	14	8	42,9
pow. 24 miesięcy	20	20	0,0

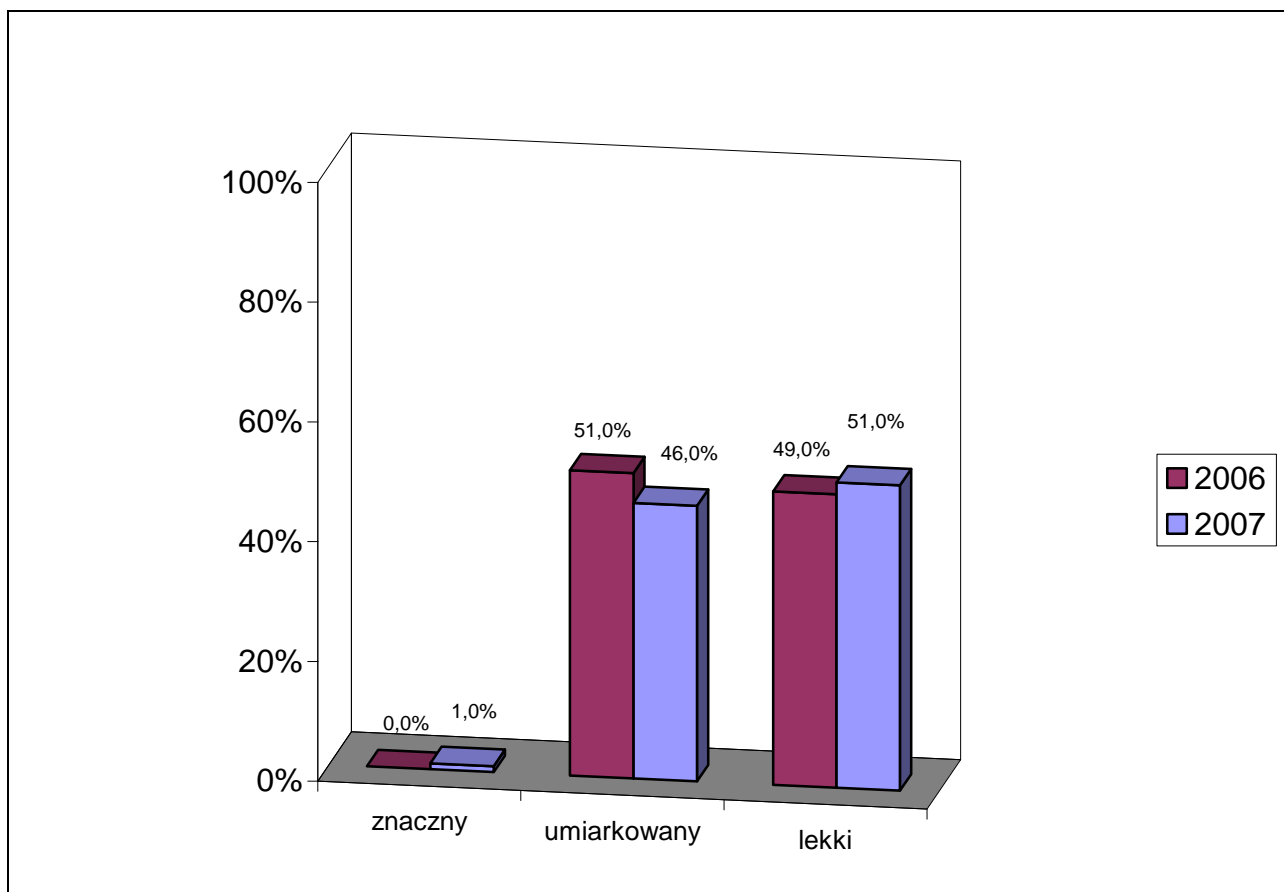
Źródło: Sprawozdanie MPiPS-01 o rynku pracy, opracowanie własne PUP w Elblągu

STOPIEŃ NIEPEŁNOSPRAWNOŚCI:

Osoby bezrobotne niepełnosprawne według stopnia niepełnosprawności - stan na 31.12.2007 r.

- stopień znaczny - 1 osoba, (1%),
- stopień umiarkowany - 46 osób (46,9%),
- stopień lekki - 51 osób (52%).

Wykres nr 11. Stopnie niepełnosprawności.



Najliczniejszą grupę wśród osób bezrobotnych niepełnosprawnych stanowiły osoby z lekkim stopniem niepełnosprawności, tj. 51% .

46 % stanowiły osoby z umiarkowanym stopniem niepełnosprawności, a 1% posiadały znaczny stopień niepełnosprawności.

Rodzaje niepełnosprawności występujące w tej populacji bezrobotnych:

- upośledzenie narządów ruchu - 35 osób,
- choroby psychiczne i nerwowe - 13 osób,
- choroby układu oddechowego i układu krążenia - 9 osób,

- choroby narządu wzroku - 7 osób,
- choroby neurologiczne - 4 osoby,
- upośledzenie umysłowe - 6 osób,
- choroby układu moczowego - 3 osoby,
- zaburzenia głosu, mowy i choroby słuchu - 3 osoby
- epilepsja -1 osoba,
- choroby układu pokarmowego - 1 osoba,
- pozostałe - 16 osób (schorzenia narządów wewnętrznych, ogólny stan zdrowia, schorzenia narządów ruchu i kręgosłupa).

AKTYWIZACJA ZAWODOWA OSÓB BEZROBOTNYCH NIEPEŁNOSPRAWNYCH.

W 2007 r. z aktywnych programów rynku pracy skorzystało 45 osób bezrobotnych niepełnosprawnych.

W wyniku udziału w aktywnych programach pracę podjęło 12 osób z tej grupy. Osiągnięto efektywność na poziomie 27 %. Dane w powyższym zakresie przedstawia tabela nr 19.

Tabela nr 19. **Uczestnictwo niepełnosprawnych w aktywnych programach rynku pracy w 2007 r.**

AKTYWNE FORMY	Liczba osób, które rozpoczęły program	Liczba osób, które ukończyły program	Ilość osób które podjęły pracę	Efektywność zatrudnieniowa
OGÓŁEM z tego:	45	44	12	27
szkolenie	3	2	2	100
staż	8	9	1	11
przygotowanie zawodowe	20	18	4	24
prace interwencyjne	5	5	2	40
roboty publiczne	7	6	2	33
prace społeczno-użyteczne	2	4	1	33

Źródło: Załącznik 6 do sprawozdania MPIPS-01, opracowanie własne PUP w Elblągu.

7. WYBRANE ZAGADNIENIA Z POŚREDNICTWA PRACY I PORADNICTWA ZAWODOWEGO

POŚREDNICTWO PRACY

Oferty pracy

Oferty pracy adresowane do osób bezrobotnych z powiatu elbląskiego stanowiły 30% (2469) wszystkich ofert (8232) pozyskanych przez Powiatowy Urząd Pracy w Elblągu w 2007 r.

Z przeprowadzonej analizy ofert według Polskiej Klasyfikacji Działalności wynika, iż do sekcji gospodarki narodowej odgrywających najistotniejszą rolę w powiecie elbląskim pod względem ilości oferowanych stanowisk pracy w 2007 r. należy:

1. Administracja publiczna i obrona narodowa - 711 ofert (28,8%),
2. Przetwórstwo przemysłowe - 578 ofert (23,4%),
3. Handel hurtowy i detaliczny - 367 ofert (14,9%),
4. Budownictwo - 166 ofert ((6,7%),
5. Działalność usługowa komunalna,
społeczna, indywidualna, pozostała - 114 ofert (4,6%),
6. Edukacja - 110 ofert (4,5%).

Tabela nr 20. Oferty pracy według rodzaju działalności (PKD).

GRUPY ZAWODÓW	Oferty		Zmiana liczby ofert w 2007r. w porównaniu z 2006 r.	
	2006 r.	2007 r.	Liczba	%
OGÓŁEM, z tego:	1997	2469	472	23,6
Rolnictwo, łowiectwo leśnictwo	40	86	46	115
Rybacktwo	0	0	0	0
Górnictwo	4	5	1	25
Przetwórstwo przemysłowe	462	578	116	25
Wytwarzanie i zaopatrzenie w energię elektryczną, gaz, wodę	8	6	-2	-25
Budownictwo	104	166	62	59,6

Handel hurtowy i detaliczny: naprawa poj. samochodowych, motocykli oraz artykułów użytku osobistego i domowego	262	367	105	40,1
Hotele i restauracje	47	64	17	36,2
Transport, gospodarka magazynowa i łączność	30	37	7	23,3
Pośrednictwo finansowe	21	16	-5	23,8
Obsługa nieruchomości, wynajem i usługi związane z prowadzeniem działalności gospodarczej	42	78	36	85,7
Administracja publiczna i obrona narodowa: obowiązkowe ubezpieczenie i powszechne ubezpieczenie zdrowotne	717	711	-6	0,8
Edukacja	84	110	26	30,9
Ochrona zdrowia i pomoc społeczna	81	131	50	61,7
Działalność usługowa komunalna, społeczna i indywidualna, pozostała.	95	114	19	20,0

Załącznik 2 do sprawozdania MPIPS-01 o rynku pracy, opracowanie własne PUP w Elblągu.

W 2007 roku do Powiatowego Urzędu Pracy w Elblągu wpłynęło od pracodawców

2469 ofert pracy dla osób bezrobotnych z powiatu elbląskiego, w tym:

- 1636 subsydiowanych miejsc pracy z Funduszu Pracy, EFS i PFRON (o 216 ofert więcej niż w 2006 roku), co stanowiło 66,3% ogółu ofert,
- 833 niesubsydiowanych miejsc pracy (o 256 ofert więcej niż w 2006 roku), co stanowiło 33,7%.

Tabela nr 21 przedstawia strukturę subsydiowanych ofert pracy, które wpłynęły do urzędu w 2007 r.

Tabela nr 21. Struktura subsydiowanych ofert pracy.

Formy aktywizacji	Liczba ofert pracy	udział %
OGÓŁEM z tego:	1636	100,0
staże dla bezrobotnych	544	33,3
przygotowanie zawodowe	391	23,9
refundowane miejsca pracy	131	8,0
prace interwencyjne	94	5,7
prace społecznie - użyteczne	234	14,3
roboty publiczne	174	10,6
refundowane miejsca pracy z PFRON	68	4,1

Źródło: Dane PUP w Elblągu.

W ogólnej liczbie **2469** ofert pracy:

- 982 oferty, tj. 39,8% pochodziło z sektora publicznego
- 1487 ofert, tj. 60,2% z sektora prywatnego.

Wykres nr 12. Oferty według sektora.

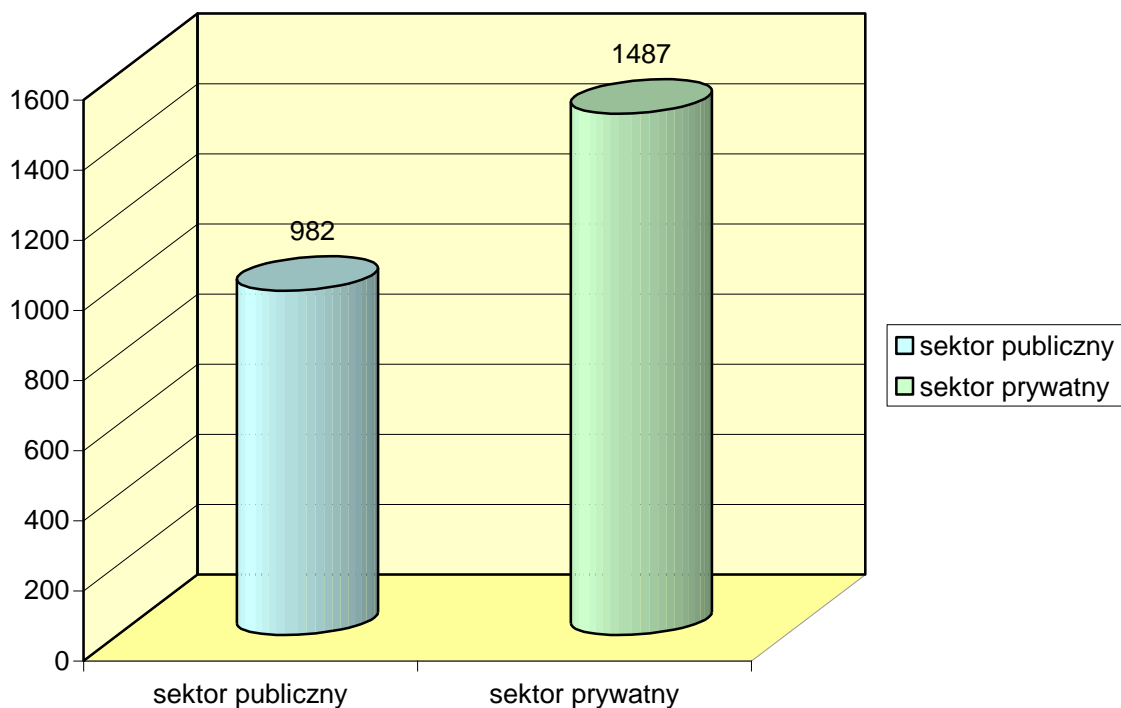


Tabela nr 22. Oferty pracy według podstawowych grup zawodowych

GRUPY ZAWODÓW	Oferty		Zmiana liczby ofert w 2007r. w porównaniu z 2006 r.	
	2006 r.	2007 r.	Liczba	%
OGÓŁEM, z tego:	1997	2469	472	23,6
Wyżsi urzędnicy i kierownicy	7	3	-4	57,1
Specjaliści	63	100	37	58,7
Technicy i inny średni personel	168	175	7	4,2
Pracownicy biurowi	226	244	18	8,0
Pracownicy usług osobistych i sprzedawcy	251	357	106	42,2
Rolnicy, ogrodnicy, leśnicy i rybacy	15	16	1	6,7
Robotnicy przemysłowi i rzemieślnicy	393	520	127	32,3
Operatorzy i monterzy maszyn i urządzeń	71	93	22	31,0
Pracownicy przy pracach prostych	793	827	34	4,3
Bez zawodu	10	134	124	1240,0

Źródło: Załącznik k 3 do sprawozdania MPIPS-01 o rynku pracy; opracowanie PUP w Elblągu

Oferty najczęściej wpływające do urzędu adresowane były do: pracowników przy pracach prostych, robotników przemysłowych i rzemieślników, pracowników usług osobistych i sprzedawców oraz pracowników biurowych.

Poddając analizie oferty pracy i liczbę bezrobotnych według grup zawodów należy zwrócić uwagę na charakterystyczną tendencję w zakresie kształtowania się struktury zarejestrowanych osób bezrobotnych oraz struktury ofert pracy wpływających do urzędu:

- w 2007 r. oferty pracy odpowiadały kwalifikacjom zawodowym osób bezrobotnych zarejestrowanych w urzędzie.

Najwięcej ofert pracy pozyskano w następujących zawodach:

- robotnik gospodarczy - 573 oferty (23,2% ogółu),
- sprzedawca - 223 oferty (9,0%),
- pracownik biurowy – 194 ofert (7,8%)
- bez zawodu – 134 oferty (5,4%),
- robotnik budowlany – 94 oferty (3,8%),
- stolarz – 70 (2,8%),
- krawiec – 70 (2,8%),
- szwaczka - 68 ofert (2,8%),
- pracownik administracyjny - 37 ofert (1,5%),
- pomoc kuchenna - 37 ofert (1,5%),
- murarz - 35 ofert (1,4%),
- pracownik ochrony mienia – 33 ofert y (1,3%).

Szczegółowy wykaz ofert pracy według zawodów przedstawia załącznik nr 1.

Realizacja ofert pracy

W 2007 r. pośrednicy pracy wydali osobom bezrobotnym z powiatu elbląskiego **2468- skierowań do pracy** (99,9% ogółu ofert) z czego:

- 1713 osób (69,4% wydanych skierowań) zostało zatrudnionych,
 - 667 osób (27% wydanych skierowań) nie spełniło oczekiwań pracodawców,
 - 168 osób (6,8% wydanych skierowań) odmówiło podjęcia zatrudnienia.
- Natomiast **20 ofert** (0,8% ogółu ofert) zostało zrealizowanych jako „*oferty otwarte*” dostępne dla wszystkich osób poszukujących pracy.

Forma pośrednictwa otwartego stosowana jest na prośbę pracodawcy lub w przypadku zakwalifikowania oferty pracy jako trudno zbywalnej.

Wynagrodzenia proponowane przez pracodawców

Biorąc pod uwagę poziom wynagrodzeń oferowanych przez pracodawców składających oferty do Powiatowego Urzędu Pracy w Elblągu, dla osób bezrobotnych z powiatu elbląskiego, większość ofert pracy zawierała informację o wynagrodzeniu „do uzgodnienia”.

Poniżej przedstawiono propozycje wynagrodzeń oferowanych przez niektórych pracodawców w ofertach składanych w 2007 roku, sklasyfikowane według głównych branż:

1 HANDEL (sprzedawca, kasjer- magazynier)

Hurtownia DOLATEX Tadeusz Dolat w Gronowie Górnym	980,-zł
Hurtownia Elbląg EUROCASH SA w Komornikach	1.600,-zł
Przedsiębiorstwo Wielobranżowe ALASKA w Gronowie Górnym	1.500,-zł
NETTO Sp. z o.o. w Pasłęku	1.300,- zł +210,-zł premii
Sklep Spożywczo-Przemysłowy w Pasłęku	1 000,-zł
Spółka Handlowa DUET Sp. z o.o. w Olsztynie	1.000,-zł
BARTEX Sp. z o.o. w Pasłęku	1.300,- zł

2 STALARSTWO (stolarz, pilarz, lakiernik)

Stolarstwo Artystyczne Zbigniew Kessler w Tolkmicku	1.100 zł – 500,-zł
Zakłady Meblowe Jan Walentynowicz w Gronowie Górnym	936,- zł
PPHU BOMA S.J. w Gronowie Górnym	1.700,- zł
FRONT ART. Spółka cywilna Krzysztof Suchomski Krzysztof Orłow w Jegłowniku	1.500,-zł
Zakład Przemysłu Drzewnego w Godkowie	950,- zł
P.P.H.U. ZIEMAK w Rogajnach	936,- zł
Stolarstwo Meblowe KRIS-MEBEL w Kwietniewie	1.200,-zł
Z.P.H.U. „PIONAR” w Młynarach	1.000,- zł

3 KRAWIECTWO

Zakład Produkcyjno Handlowy HARY Halina Rychter w Oleśnie	936,-zł – 1500,-zł
Zakład Krawiecki H. Adaszak w Pasłęku	936,-zł -1000,-zł

4	BUDOWNICTWO (murarz, cieśla, dekarz, robotnik budowlany)	
	ZIEMBUD Ziemak Eugeniusz w Pasłęku	2.500,- zł
	Usługi Ogólnobudowlane „ROB-BUD” w Jelonkach	2.000,- zł
	Firma Budowlana „BUDOMEX” Tomasz Zamłyński w Jegłowniku	1000,- zł
	Zakład Ogólnobudowlany Rynkowski Krzysztof w Gronowie Górnym	936,- zł
	Zakład Ogólnobudowlany Dariusz Karolczuk w Gronowie Górnym	936,- zł
	Firma „JASTRZĄB” w Pasłęku	1.000,- zł
	P.P.H.U. ZALEW s.c.	1.000,- zł(netto)
5	TRANSPORT (kierowca sam. ciężarowego, operator koparko-ładowarki)	
	Spółdzielnia Handlowo-Przemysłowa Usługowa EKOPLON w Markusach	2.500,- zł
	Zakład Usługowy KOPACZ Mirosław Komarzeniec w Gronowie Górnym	936,- zł
	Spółdzielnia Transportu Wiejskiego w Elblągu	1.800,- zł+ delegacja
	P.H.T. AUTO TRANSPORT w Morągu	2.500,- zł
	Usługi Transportowe i Prace Ziemne w Pasłęku	936,- zł
6	METALURGIA	
	Odlewnia Żeliwa i Metali Nieżelaznych ORWO s.c. w Pasłęku	1000,- zł – 1.200,- zł
	ZWPHU „DAN-STAL” w Elblągu	1.200,- zł
7	MECHANIKA, ELEKTROMECHANIKA	
	UNIMA Sp. z o.o. Dziewulski Wojciech w Pasłęku	936,- zł
	P.U.H. ZAK-TANK s.c. Zenon Kret w Elblągu	1.000,- zł
	Firma Usługowo-Handlowa MOTO-GUM Ł. Dziurzyński w Pasłęku	1.000,- zł
8	KALETNICTWO (Monter galanterii skórzanej)	
	Kaletnictwo PATRIAN Jan Patra w Gronowie Górnym	936,- zł
9	GASTRONOMIA (kucharz, kelner, cukiernik, kucharz, pomoc kuchenna, rzeźnik, wędliniarz, piekarz)	
	Cukiernia Krzysztof Bieńkowski w Pasłęku	936,- zł
	Piekarnia Raszczyk w Pasłęku	936,- zł
	GS „SCH” Godkowo	936,- zł
	Cukiernia Hildebrandt w Pasłęku	936,- zł
	INDYK MAZURY w Ostródzie Sp. z o.o.	1.200,- zł

Bar Gastronomiczny KOGUCIK Elżbieta Błażejczyk w Jegłowniku	936,-zł
--	---------

10 FRYZJERSTWO, KOSMETYKA

Zakład Fryzjerski Grzegorz Lewiecki w Pasłęku	936,- zł
Salon Fryzjerski „AGNIESZKA” w Pasłęku	1.000,- zł
Studio Kosmetyki „ELA” w Pasłęku	936,- zł

Proponowane w ofertach pracy wynagrodzenie pracowników, pracodawcy uzależniali głównie od ich doświadczenia zawodowego, kwalifikacji i zaangażowania w pracę.

USŁUGI EURES

Usługi EURES realizowane są na terenie państw członków Unii Europejskiej, państw Europejskiego Obszaru Gospodarczego nie należących do Unii Europejskiej oraz państw nie będących stronami umowy o Europejskim Obszarze Gospodarczym, które mogą korzystać ze swobody przepływu osób na podstawie umów zawartych przez te państwa ze Wspólnotą Europejską! jej państwami członkowskimi.

Usługi te obejmują pośrednictwo pracy wraz z doradztwem z zakresie mobilności na rynku pracy Rzeczypospolitej Polskiej oraz państw realizujących usługi EURES.

W Powiatowym Urzędzie Pracy w Elblągu zatrudniony jest asystent powiatowy sieci EURES, który pośredniczy w rozpowszechnianiu ofert pracy pomiędzy pracodawcami, a pracownikami.

W okresie 2007 r. dla osób bezrobotnych zarejestrowanych w tutejszym urzędzie upubliczniono 517 ofert pracy.

GIEŁDY PRACY

Powiatowy Urząd Pracy w Elblągu w 2007 roku zorganizował **29 giełd pracy i 2 spotkania dla przedsiębiorców** (dla osób bezrobotnych z powiatu elbląskiego) oferujących łącznie 211 miejsc pracy.

Do udziału zaproszono 1050 osób bezrobotnych, z czego w spotkaniach i giełdach udział wzięło 750 osób.

Osoby, które nie zgłosiły się na wezwanie urzędu, a nie posiadały stosownego usprawiedliwienia oraz osoby, które odmówiły zatrudnienia, zostały wykreślone z ewidencji osób bezrobotnych (249 osób).

W efekcie podjętych działań zatrudnienie znalazło 139 osób bezrobotnych (66%).

TARGI PRACY

W 2007 roku Powiatowy Urząd Pracy w Elblągu był organizatorem **Targów Pracy**, które odbyły się w terminach:

1. III Elbląskie Targi Pracy - maj 2007,
2. IV Elbląskie Targi Pracy - październik 2007.

Uczestnikami targów było 86 pracodawców reprezentujących następujące branże:

- krawiectwo
- handel hurtowy i detaliczny
- produkcja i sprzedaż mebli
- budownictwo
- gastronomia
- energetyka
- metalurgia
- transport
- finanse i ubezpieczenia
- motoryzacja

Pracodawcy zaproponowali 2700 miejsc pracy dla 3000 osób bezrobotnych, którzy odwiedzili stoiska pracodawców.

Uczestnicy targów ocenili przedsięwzięcie jako celowe. Dla osób poszukujących pracy targi były jedną z dodatkowych możliwości uzyskania zatrudnienia i bezpośredniej rozmowy z potencjalnym pracodawcą. Dla pracodawców były doskonałą formą naboru przyszłej kadry.

W 2007 r. pracownicy Powiatowego Urzędu Pracy w Elblągu uczestniczyli również w:

- kwiecień 2007 r. - prelekcjach w szkołach ponadgimnazjalnych, jednostkach wojskowych oraz Polskim Związku Niewidomych Koło w Elblągu (6 spotkań),
- 23 maj 2007 r. - Targach Pracy zorganizowane przez PUP w Malborku,
- 25 maj 2007 r. - IX Warmińsko - Mazurskich Dniach Rodziny zorganizowanych przez Radę ds. Rodzin Województwa Warmińsko - Mazurskiego pod hasłem: „Rodzina a ekonomia”,
- 18 grudzień 2007 r. - I Elbląskich Targach Pracy dla Osób Niepełnosprawnych organizowanych przez ERKON.

PORADNICTWO ZAWODOWE

Poradnictwo zawodowe i informacja zawodowa polegają na udzielaniu bezrobotnym i poszukującym pracy pomocy w wyborze odpowiedniego zawodu i miejsca zatrudnienia oraz pracodawcom pomocy w doborze kandydatów do pracy.

Doradcy zawodowi zatrudnieni w Powiatowym Urzędzie Pracy w Elblągu udzielali informacji o zawodach, rynku pracy oraz możliwościach szkolenia i kształcenia w ramach **informacji zawodowej**:

- w 2007 r. z informacji tej skorzystało **595 osób** bezrobotnych z powiatu elbląskiego.

Dużym zainteresowaniem wśród osób bezrobotnych cieszyło się **poradnictwo indywidualne**:

- w 2007 r. z tej formy wsparcia skorzystało **684 osób** bezrobotnych z terenu powiatu elbląskiego.

Głównymi tematami rozmów z doradcą zawodowym były: wybór drogi zawodowej, określenie potencjału zawodowego oraz przyszłego miejsca zatrudnienia.

W 2007 r. udzielano osobom bezrobotnych również **porad grupowych**. Porady te dotyczyły umiejętności aktywnego poszukiwania pracy, poznawania swoich predyspozycji i możliwości zawodowych, opracowania dokumentów, przygotowania życiorysów i podań do pracy, wyszukiwania i analizy ofert pracy, kontaktu z pracodawcą. Wszystkie porady grupowe zakończyły się utworzeniem Indywidualnych Planów Działań. W zajęciach z zakresu poradnictwa grupowego wzięły udział w 2007 r. **4 osoby**.

Ponadto doradcy zawodowi Powiatowego Urzędu Pracy w Elblągu w 2007 r. świadczyli usługi na rzecz osób bezrobotnych w zakresie **pomocy w aktywnym poszukiwaniu pracy**, poprzez realizację zajęć Klubu Pracy. W zajęciach tych wzięło udział **65 osób** bezrobotnych z powiatu elbląskiego.

- W 2007 r. z pomocy doradców zawodowych skorzystało ogółem **1348** osób bezrobotnych. Było to o 797 osób więcej niż w 2006 r. (69%).

Analizując dane z zakresu poradnictwa zawodowego stwierdzono, że największą liczbę odbiorców tych form pomocy stanowiły osoby bezrobotne (92,3%), pozostałą grupę stanowiły osoby pracujące, poszukujące pracy oraz inne zainteresowane pomocą ze strony

urzędu (7,7 %).

Struktura osób bezrobotnych objętych poradnictwem i informacją zawodową przedstawiała się następująco:

- osoby bezrobotne pozostające bez pracy do 6 miesięcy – 56,6%;
- młodzież w wieku do 25 lat – 36,6%;
- osoby bezrobotne pozostające bez pracy powyżej 12 miesięcy – 20,1%;
- bezrobotni powyżej 50 roku życia – 7,8%;
- osoby bezrobotne pozostające bez pracy od 6 do 12 miesięcy – 11,5%;
- osoby niepełnosprawne – 2,6%.

Z pomocy doradców zawodowych najczęściej korzystali bezrobotni pozostający bez pracy do 6 miesięcy. Drugą co do wielkości grupę stanowiły osoby młode do 25 roku życia. Najmniej liczną grupę beneficjentów stanowiły osoby niepełnosprawne.

8. ŚRODKI FUNDUSZU PRACY W 2007 r.

Ministerstwo Pracy i Polityki Społecznej decyzją numer DF.I.4021/14a/AK/07 z dnia 2 marca 2007 r., ustaliło na 2007 rok (według ALGORYTMU¹) kwotę środków Funduszu Pracy dla Powiatowego Urzędu Pracy w Elblągu w wysokości **10.795.500,00 zł.** z przeznaczeniem na finansowanie programów na rzecz promocji zatrudnienia, łagodzenia skutków bezrobocia i aktywizację zawodową osób bezrobotnych.

Powiatowy Urząd Pracy w Elblągu z ogólnej puli środków zobowiązany był wydzielić z przyznanego limitu kwotę **1.244.162,42 zł**, na zabezpieczenie wkładu własnego, na realizację w 2007 r. trzech programów współfinansowanych przez Europejski Funduszu Społeczny w ramach Działań Sektorowego Programu Operacyjnego Rozwój Zasobów Ludzkich (Działanie 1.2 SPO RZL, Działanie 1.3 SPO RZL oraz Działanie 1.6 SPO RZL).

ALGORYTM ustalony limit na

2007r.

10.795.500,00 zł

¹ Na wysokość kwoty ALGORYTMU (wzór matematyczny) na dany rok budżetowy wpływa liczba zarejestrowanych bezrobotnych ustalana wg stanu na 30 września roku poprzedniego w grupach: powyżej 50 roku życia, do 25 roku życia, liczba wyrejestrowanych i zarejestrowanych osób bezrobotnych w okresie 12 miesięcy roku poprzedzającego oraz stopień wykorzystania środków EFS i wskaźnik korygujący ustalony dla danego województwa.

pomniejszenie limitu o wkłady własne do programów na 2007r.

Działanie 1.6 SPO RZL	-39.911,27 zł
Działanie 1.2 SPO RZL	-429.285,88 zł
Działanie 1.3 SPO RZL	-774.965,27 zł
	<u>1.244.162,42 zł</u>

Limit do podziału na 2007r. 9. 551.337,58 zł

Porozumienie zawarte w dniu 2 stycznia 2007r. pomiędzy Prezydentem Miasta Elbląga, a Starostą Elbląskim określiło zasady podziału środków na powiat grodzki i powiat ziemski. Podział środków uwzględniał liczbę bezrobotnych (75% limitu) i liczbę pracodawców (25% limitu).

Wyszczególnienie	9 551 337,58 zł	
Bezrobotni	75,0 %	7 163 503,19 zł
Pracodawcy	25,0 %	2 387 834,40 zł
	100,0%	9 551 337,58 zł

Limit dla bezrobotnych	Liczba bezrobotnych na 31.12.2006r.	Udział % bezrobotnych
POWIAT GRODZKI	8298	58,4%
POWIAT ZIEMSKI	5910	41,6%
	14208	100,0%

Limit dla pracodawców	Liczba podmiotów na 31.12.2006r.	Udział % podmiotów
POWIAT GRODZKI	12012	77,9%
POWIAT ZIEMSKI	3406	22,1%
	15418	100,0%

Limit Ogółem	Powiat Grodzki	Powiat Ziemski
Limit dla bezrobotnych	4 183 752,07 zł	2979751,11 zł
Limit dla pracodawców	1 860 336,41 zł	527 497,99 zł
	6 044 088,48 zł	3 507 249,10 zł
	63,28%	36,72%

Kwoty wyliczone zgodnie z porozumieniem dla poszczególnych powiatów muszą być pomniejszone o kwoty zobowiązań występujących w każdym z nich.

Stan zobowiązań Powiatowego Urzędu Pracy w Elblągu z tytułu zawartych umów z pracodawcami na dzień 31 grudnia 2006r. wyniósł **1.155.585,88 zł** co stanowiło 10,7 % przyznanego limitu. Zobowiązania w powiecie elbląskim stanowiły kwotę – **650.625,23 zł.**

Reasumując powyższe, limit dla powiatu elbląskiego ostatecznie przedstawiał się następująco:

Kwota limitu według „Porozumienia”	Zobowiązania 2006r. pomniejszające limit	Limit ostateczny do podziału
3 507 249,10 zł	650 625,23 zł	2 856 623,87

Tabela nr 23. Wykorzystanie środków Funduszu Pracy według ALGORYTMU w 2007 roku na aktywizację bezrobotnych z powiatu elbląskiego.

POWIAT ELBLĄSKI

Formy wsparcia	Ilość osób	Środki FP
dotacje dla bezrobotnych	7	83 550,00 zł
dotacje dla pracodawców	36	454 100,00 zł
*osoby bezrobotne na uzupełnienie stanowisk pracy w ramach dotacji dla pracodawców	47	- zł
szkolenia	16	26 003,71 zł
przygotowanie zawodowe	139	402 974,11 zł
staże	327	1 060 808,06 zł
prace interwencyjne	92	226 599,38 zł
roboty publiczne	108	385 665,56 zł
prace społecznie użyteczne	283	165 934,80 zł
pozostałe wydatki (dojazdy na staż, szkolenie, stypendia podyplomowe)	114*	50 988,25 zł
RAZEM	1055	2 856 623,87 zł

9. ŚRODKI Z EUROPEJSKIEGO FUNDUSZU SPOŁECZNEGO NA 2007 ROK

1. Decyzja nr DF.I.-4021-14spo/AK/07 z dnia 14 marca 2007r. zwiększyła dla PUP w Elblągu środki Funduszu Pracy, z przeznaczeniem na realizację projektów współfinansowanych przez Unię Europejską w ramach SPO RZL o kwotę **2.798.800,00 zł.** z tego:

- na Działanie 1.2 Perspektywy dla młodzieży - w kwocie **809.800,00 zł,**
- na Działanie 1.3 Przeciwdziałanie i zwalczanie długotrwałego bezrobocia - w kwocie **1.989.000,00 zł.**

2. Decyzja nr DF.I.-4021-14spo1/AK/07 z dnia 19 kwietnia 2007r. zwiększyła środki Funduszu Pracy z przeznaczeniem na realizację SPO RZL o kwotę **207.100,00 zł.** z tego:

- na Działanie 1.2 Perspektywy dla młodzieży - w kwocie **207.100,00 zł.**

WYKORZYSTANIE ŚRODKÓW EUROPEJSKIEGO FUNDUSZU SPOŁECZNEGO W POWIECIE ELBLĄSKIM:

- **projekt: „MŁODZIEŻ - DOŚWIADCZENIE - ZATRUDNIENIE 2007”** do Działania 1.2 Sektorowego Programu Operacyjnego Rozwój Zasobów Ludzkich.

Cel projektu: Ułatwienie startu zawodowego młodzieży poprzez stworzenie kompleksowego systemu wsparcia. Działania w projekcie: o poradnictwo zawodowe, o pośrednictwo pracy, o staże.

Celem działań było:

- >zapewnienie uczestnikom odpowiedniego wsparcia,
- >ukierunkowanie na diagnozę problemu i jego rozwiązanie,
- >zwiększenie motywacji do podjęcia zatrudnienia,
- >podniesienie poziomu samooceny,
- > zwiększenie szans na podjęcie stałego zatrudnienia.

Beneficjenci ostateczni projektu: Młodzież poniżej 25 roku życia oraz absolwenci, bezrobotni przez okres do 24 miesięcy, zamieszkali w Elblągu lub na terenie powiatu elbląskiego, ze szczególnym uwzględnieniem młodzieży bez kwalifikacji zawodowych, z kwalifikacjami nieadekwatnymi do potrzeb rynku pracy, młodzieży nie posiadającej doświadczenia zawodowego.

Okres realizacji projektu: 1 stycznia 2007 r. - 30 listopada 2007 r.

Całkowita wartość projektu dla powiatu elbląskiego:

	powiat elbląski	
Forma wsparcia	Liczba osób	Środki dofinansowania z EFS
staż	180	499 680,00 zł
Ogółem:	180	499 680,00 zł

- **projekt: „BĄDŹ AKTYWNY - 2007”** do Działania 1.3 Sektorowego Programu Operacyjnego Rozwój Zasobów Ludzkich.

Cel projektu: Umożliwienie powrotu na rynek pracy osób bezrobotnych i długotrwale bezrobotnych oraz ich przystosowanie do pracy. Działania w projekcie:

- o poradnictwo zawodowe,
- o pośrednictwo pracy,
- o przygotowanie zawodowe,
- o szkolenia zawodowe oraz szkolenia z zakresu przedsiębiorczości,
- o dotacje na rozpoczęcie własnej działalności gospodarczej.

Celem działań było:

- > podniesienie poziomu samooceny,
- > pobudzenie aktywności zawodowej,
- > dostosowanie kwalifikacji zawodowych do wymogów rynku pracy,
- > kształtowanie postaw przedsiębiorczych.

Beneficjenci ostateczni projektu: Osoby bezrobotne powyżej 25 roku życia (z wyłączeniem bezrobotnych absolwentów), bezrobotne przez okres do 24 miesięcy i zamieszkałe w Elblągu lub powiecie elbląskim, ze szczególnym uwzględnieniem osób z grup szczególnego ryzyka: bezrobotnych długotrwale, powyżej 50 roku życia, bez kwalifikacji zawodowych, samotnie wychowujących dzieci oraz bezrobotnych niepełnosprawnych.

Okres realizacji projektu: 1 stycznia 2007 r. - 30 listopada 2007 r.

Całkowita wartość projektu dla powiatu elbląskiego:

Forma wsparcia	powiat elbląski	
	Liczba osób	Środki dofinansowania z EFS
szkolenia zawodowe	105	46 007,00 zł
szkolenia z zakresu "studium przedsiębiorczości" + dotacje na rozpoczęcie działalności gospodarczej	24*	304 700,00 zł
dotacje na rozpoczęcie działalności gospodarczej bez szkolenia	1	13 200,00 zł
przygotowanie zawodowe w miejscu pracy	152	270 607,00 zł
Koszty dojazdów na szkolenia/przygotowanie zawodowe	0	14 000,00 zł
Ogółem:	282	648 514,00 zł

10. ŚRODKI POZYSKANE Z „REZERWY” MARSZAŁKA WOJEWÓDZTWA

W 2007 r. Powiatowy Urząd Pracy w Elblągu pozyskał z własnej inicjatywy dodatkowe środki Funduszu Pracy z rezerwy Ministra oraz z rezerwy Marszałka Województwa na realizację 8 programów na rzecz promocji zatrudnienia, łagodzenia skutków bezrobocia i aktywizacji zawodowej osób bezrobotnych.

Programy adresowane były do osób bezrobotnych zarejestrowanych w Powiatowym Urzędzie Pracy w Elblągu ze szczególnym uwzględnieniem osób z tzw. „grup ryzyka” art. 49 Ustawy o promocji zatrudnienia i instytucjach rynku pracy.

1. Decyzja nr DF. 1.4021/14pr/JG/07 z dnia 25 kwietnia 2007r. zwiększyła środki Funduszu Pracy o kwotę **712.900.00 zł** z przeznaczeniem na realizację programów regionalnych tj.:

- „Gminny Konsultant R” - kwota **30.300,00 zł**,
- „Licz na siebie” - kwota **123.090,00 zł**,
- „Prace melioracyjne” - kwota **559.510,00 zł**.

2. Decyzja nr DF.I.4021/14pr/AK/07 z dnia 31 sierpnia 2007r. zwiększyła środki Funduszu Pracy o kwotę **2.000.00 zł** z przeznaczeniem na realizację programu regionalnego „Praktyka Czyni Mistrza” pod nazwą **Leonardo da Vinci**.

Programy regionalne adresowane były głównie do osób bezrobotnych z powiatu elbląskiego, jednakże wzięły w nich również udział osoby bezrobotne z miasta Elbląga.

Program „GMINNY KONSULTANT R - III edycja”

Cel programu: Wsparcie rolników w zakresie prawidłowego i terminowego wypełniania wniosków o płatności obszarowe oraz pomoc w przygotowaniu wniosków o środki finansowe z funduszy strukturalnych Unii Europejskiej.

W ramach programu zaplanowano zaktywizowanie osób bezrobotnych w ramach staży oraz zwrot kosztów dojazdu na staż (w przypadku osób z terenu powiatu ziemskiego).

Okres realizacji programu: 11.04.2007 r. - 31.12.2007 r.

Limit środków na realizację programu dla powiatu elbląskiego – 26 001,18 zł.

Forma wsparcia	Liczba osób	Środki Funduszu Pracy (stan na dzień 30. 11. 2007 r.)
staż	6	24 170,48 zł
dojazdy na staż	15	1 830,70 zł
Ogółem	6	26 001,18 zł

Program „LICZ NA SIEBIE”

Cel programu: Wspieranie samozatrudnienia wśród osób bezrobotnych - udzielenie dotacji na rozpoczęcie własnej działalności gospodarczej.

Adresaci: Osoby bezrobotne zarejestrowane w Powiatowym Urzędzie Pracy w Elblągu.

Okres realizacji programu: 11.04.2007 r. - 31.12.2007 r.

Całkowita kwota środków - 87.730,00 zł.

Forma wsparcia	Liczba osób	Środki Funduszu Pracy
dotacje dla osób bezrobotnych	7	87 730,00 zł
Ogółem	7	87 730,00 zł

- **Program „Prace melioracyjne”**

Cel programu: Zatrudnienie osób bezrobotnych przy pracach porządkowych i melioracyjnych na terenie gmin.

Adresaci: Aktywizacja osób długotrwale bezrobotnych zarejestrowanych w PUP w Elblągu w ramach robót publicznych oraz prac interwencyjnych.

Okres realizacji programu: 10.04.2007 r. - 31.12.2007 r.

Kwota środków Funduszu Pracy przeznaczona na realizację programu – 550 272,14 zł

Formy wsparcia	Liczba osób	Środki Funduszu Pracy
roboty publiczne	85	545 349,52 zł
prace interwencyjne	2	4 922,62 zł
Ogółem	87	550 272,14 zł

Dzięki realizacji powyższych programów Powiatowy Urząd Pracy w Elblągu zaktywizował ogółem **100 osób** bezrobotnych z terenu powiatu elbląskiego, przeznaczając na ten cel **664 003,32 zł**.

11. ŚRODKI POZYSKANE Z „REZERWY” MINISTRA

Środki pozyskane w ramach „rezerwy” Ministra stanowiły kwotę łączną **2.361.800,00 zł**.

1. Decyzja nr DF.I.- 4021/14rm/AK/07 z dnia 29 czerwca 2007r. zwiększyła środki Funduszu Pracy dla PUP w Elblągu o kwotę **499.000.00 zł** z przeznaczeniem na realizację programu „**INWESTYCJE W KWALIFIKACJE DEFICYTOWE NA RYNKU PRACY**”.

Program zakładał pozyskanie środków na refundację dla pracodawców kosztów wyposażenia lub doposażenia stanowisk pracy dla skierowanych bezrobotnych.

„INWESTYCJE W KWALIFIKACJE DEFICYTOWE NA RYNKU PRACY”

Okres realizacji od 01.07.2007r. do 31.12.2007r.

Forma wsparcia	powiat elbląski	
	Liczba osób	Środki Funduszu Pracy
refundacja kosztów wyposażenia i doposażenia stanowisk pracy dla osób bezrobotnych (dla pracodawców)	10	130 000,00 zł

2. Decyzja nr DF.I.- 4021/14rm/AK/07 z dnia 2 sierpnia 2007r. zwiększyła środki Funduszu Pracy dla PUP w Elblągu o kwotę **1.200.000,00 zł** z przeznaczeniem na

realizację programu „Przedsiębiorczość 2007”.

Program zakładał pozyskanie środków na refundację dla pracodawców kosztów wyposażenia lub doposażenia stanowisk pracy dla skierowanych bezrobotnych w związku z bardzo dużym zainteresowaniem pracodawców tą formą wsparcia.

PRZEDSIĘBIORCZOŚĆ 2007

Okres realizacji od 01.09.2007r. do 31.12.2007r.

Forma wsparcia	powiat elbląski	
	Liczba osób	Środki Funduszu Pracy
refundacja kosztów wyposażenia i doposażenia stanowisk pracy dla osób bezrobotnych (dla pracodawców)	25	329 700,00 zł

3. Decyzja nr DF.I.- 4021/14ak/AK/07 z dnia 31 sierpnia 2007r. zwiększyła środki Funduszu Pracy dla PUP w Elblągu o kwotę **131.800.00 zł** z przeznaczeniem na realizację programu „KOBIETA AKTYWNA”. Program adresowany był do kobiet powyżej 50 roku życia.

AKTYWNA KOBIETA

Okres realizacji od 01.09.2007r. do 31.12.2007r.

Formy wsparcia	powiat elbląski	
	Liczba osób	Środki FP
szkolenia	11	18 912,04
przygotowanie zawodowe	40	68 402,12 zł
Ogółem:	51	87 314,16 zł

4. Decyzja nr DF.I.- 4021/14rm/AL/07 z dnia 26 września 2007 r. zwiększyła środki Funduszu Pracy dla PUP w Elblągu **531.000.00 zł** z przeznaczeniem na realizację programu „AKTYWNI 2007”. Program zakładał pozyskanie środków na:

- szkolenia indywidualne dla osób bezrobotnych,
- aktywizację osób długotrwale bezrobotnych w ramach przygotowania zawodowego w miejscu pracy,
- skierowanie osób do 25 roku życia do odbycia stażu oraz finansowanie

aktualnie odbywanych staży (kontynuacja w ramach przedłużenia umów),

- udzielenie dotacji dla osób bezrobotnych na rozpoczęcie własnej działalności gospodarczej.

AKTYWNI 2007

Okres realizacji od 01.09.2007r. do 31.12.2007r.

Formy wsparcia	powiat elbląski	
	Liczba osób	Środki FP
dotacje dla bezrobotnych	3	39 400,00 zł
szkolenia	10	11 207,50 zł
przygotowanie zawodowe	86	40 710,56 zł
staż	112	80 214,02 zł
Ogółem:	211	171 532,08 zł

Dzięki realizacji powyższych programów Powiatowy Urząd Pracy w Elblągu zaktywizował ogółem **297 osób** bezrobotnych z terenu powiatu elbląskiego, przeznaczając na ten cel **718 546,24 zł**.

PODSUMOWANIE WYDATKÓW FUNDUSZU PRACY ZA 2007 rok DLA POWIATU ELBLĄSKIEGO:

Powiatowy Urząd Pracy w Elblągu na promocję zatrudnienia, łagodzenie skutków bezrobocia, realizację programów służących prowadzeniu aktywnej polityki rynku pracy w powiecie elbląskim otrzymał lub pozyskał z własnej inicjatywy w 2007 roku środki w łącznej wysokości – **6 323 351,26 zł**. Zostały one pomniejszone o:

- wkład własny na realizację programów z EFS w wysokości **285 358,60 zł**,
- zobowiązania wynikające z zawartych umów w 2006 roku w wysokości **650 625,23 zł**.

Łączna kwota do dyspozycji dla powiatu elbląskiego stanowiła więc wielkość **5 387 367,43 zł**, co pozwoliło na aktywizację **1914 osób bezrobotnych**, w tym:

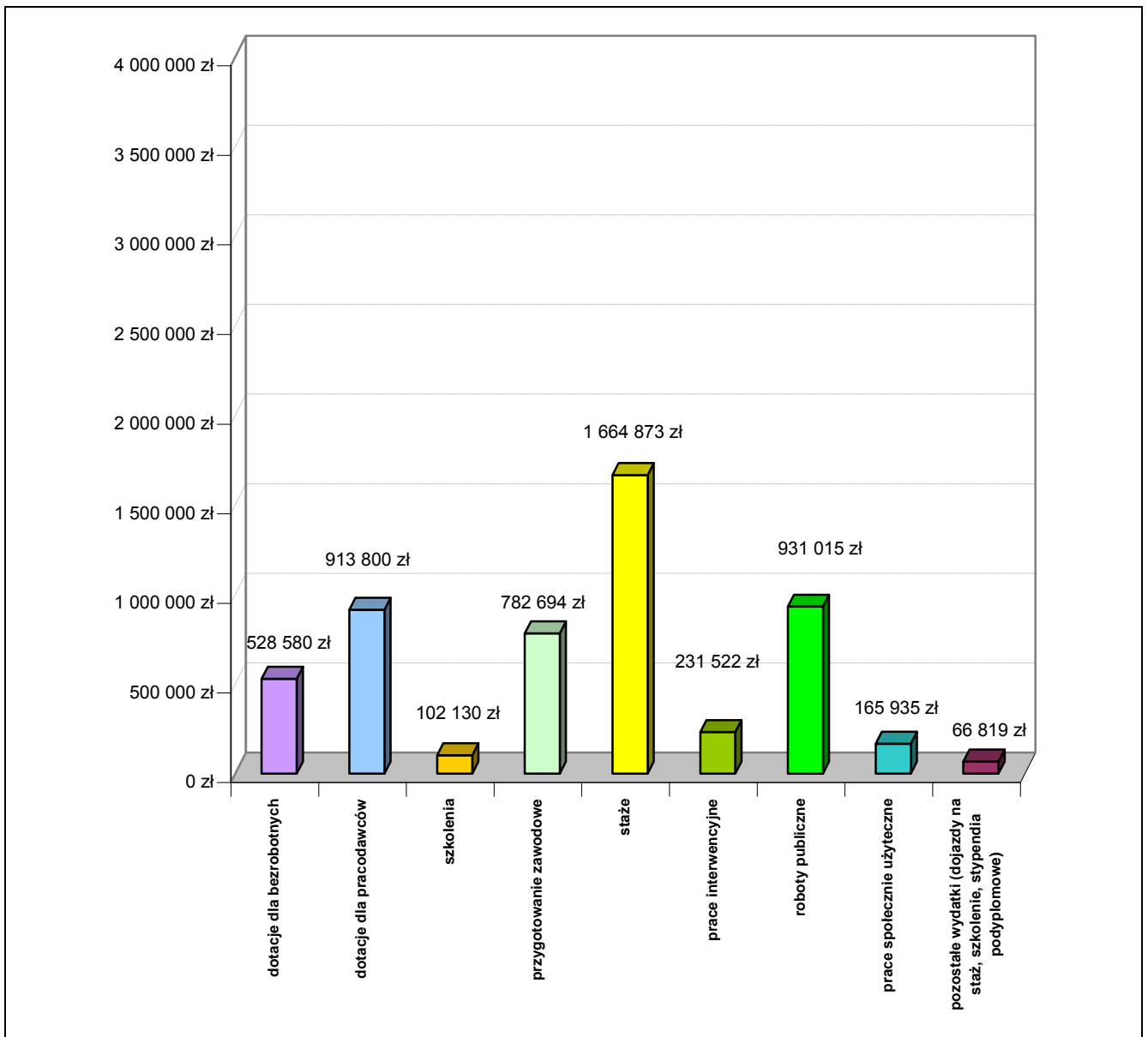
- kwota wynikająca z przyznanego ALGORYTMEMU – **2 856 623,87 zł** pozwoliła na zaktywizowanie **1055** osób bezrobotnych.
- kwota pozyskana z inicjatywy PUP w Elblągu – **2 530 743,56 zł** pozwoliła na zaktywizowanie ogółem **859** osób bezrobotnych. Na powyższe liczby złożyły się środki:

- 1 148 194,00 zł to środki z EFS na aktywizację **462** osób,
- 664 003,32 zł to środki pozyskane z „rezerwy” Marszałka Województwa na aktywizację **100** osób,
- 718 546,24 zł to środki pozyskane z „rezerwy” Ministra na aktywizację **297** osób.

AKTYWIZACJA ZAWODOWA BEZROBOTNYCH w 2007 r.
POWIAT ELBLĄSKI

Formy wsparcia	Ilość osób	Środki FP	
dotacje dla bezrobotnych	42	528 580,00 zł	
dotacje dla pracodawców	71	913 800,00 zł	
Osoby skierowane na uzupełnienie stanowisk pracy w ramach dotacji dla pracodawców	47	- zł	
szkolenia	142	10 2130,25 zł	
przygotowanie zawodowe	417	782 693,79 zł	
staże	625	1 664 872,56 zł	
prace interwencyjne	94	231 522,00 zł	
roboty publiczne	193	931 015,08 zł	
prace społecznie użyteczne	283	165 934,8 zł	
pozostałe wydatki (dojazdy na staż, szkolenie, stypendia podyplomowe)	129*	66 818,97 zł	
Ogółem:	1914	5 387 367,43 zł	

Wykres nr 13. AKTYWIZACJA ZAWODOWA BEZROBOTNYCH w 2007 r.

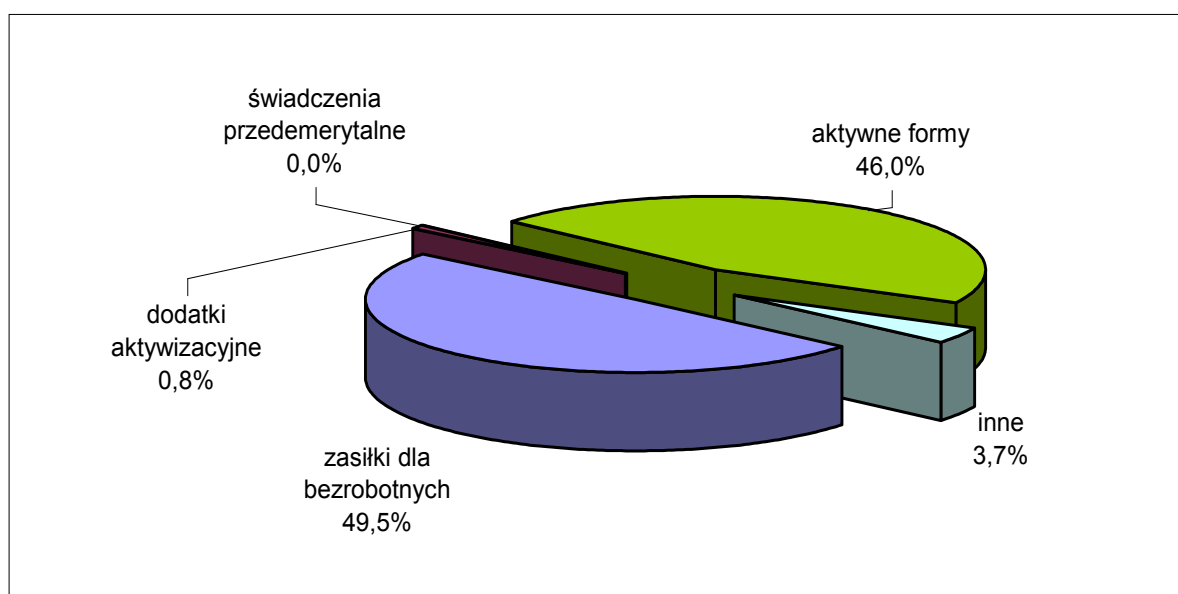


8. WYDATKI FUNDUSZU PRACY I EUROPEJSKIEGO FUNDUSZU SPOŁECZNEGO.

W okresie 12 miesięcy 2007 roku wydatki Powiatowego Urzędu Pracy w Elblągu (dla m. Elbląga i powiatu elbląskiego) z Funduszu Pracy i Europejskiego Funduszu Społecznego wynosiły 36.481,9 tys. zł (FP 32.131,9 tys. zł + EFS 4.350,0 tys. zł).

Kwota wydatków w stosunku do okresu styczeń – grudzień 2006 r. zmniejszyła się o 5430,1 tys. zł tj. 12,9% (FP 3655,2 tys. zł, tj. 10,2% + EFS 1774,9, tj. 29%).

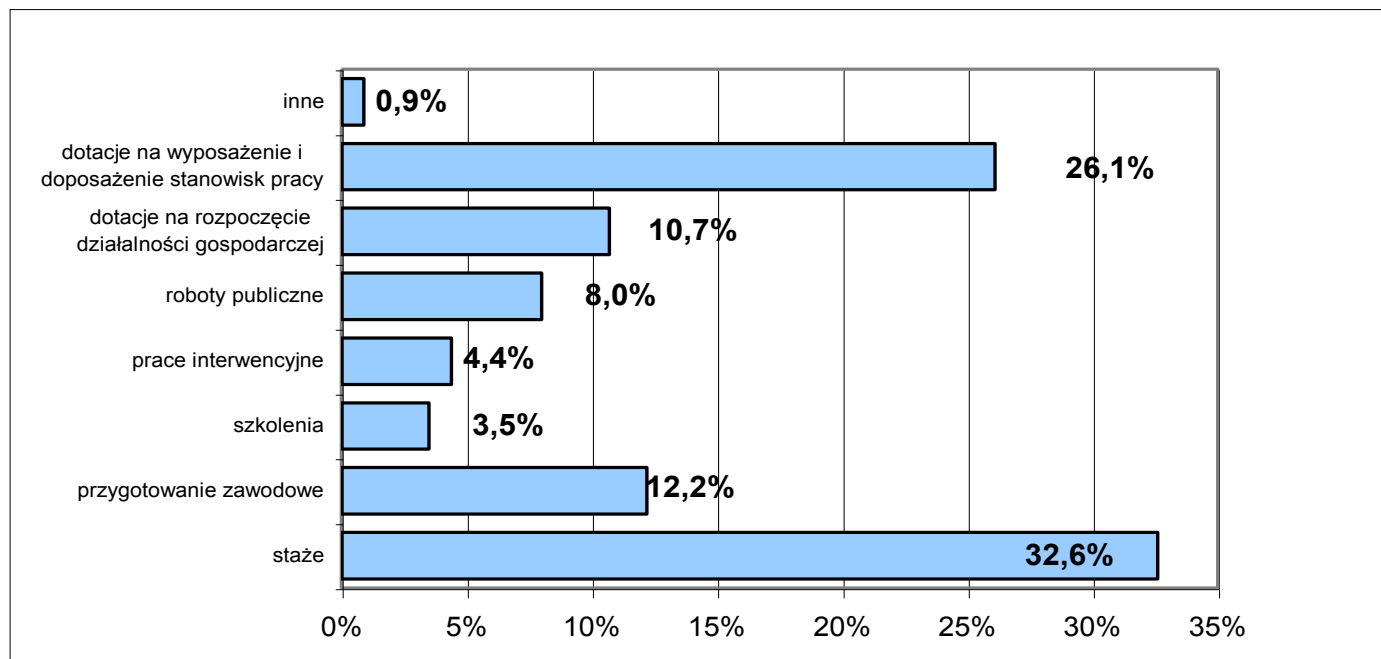
Struktura wydatków z FP i EFS za okres 12 miesięcy 2007 roku.



Wydatki Powiatowego Urzędu Pracy w Elblągu z Funduszu Pracy i Europejskiego Funduszu Społecznego w latach 2006 - 2007					
Wyszczególnienie	Rok 2006 w tys. zł	Rok 2007 w tys. zł	Wzrost/ spadek do 2006 w tys. zł	Wzrost/ spadek do 2006 w %	% do ogółu
Ogółem	41.912,0	36.481,9	-5430,1	-12,9	100,0
Zasiłki dla bezrobotnych	24.690,9	18.052,0	-6638,9	-26,9	49,5
Świadczenia przedemerytalne	302,9	-	-	-	-
Aktywne formy	15.424,3	16.777,1	1352,8	8,8	46,0
Dodatki aktywizacyjne	352,1	299,7	-52,4	14,9	0,8
Inne	1074,5	1353,1	278,6	25,9	3,7

Źródło: Sprawozdanie MPiPS-02

Struktura wydatków na aktywne formy przeciwdziałania bezrobociu z FP i EFS



W porównaniu z okresem styczeń – grudzień 2006 r. spadły wydatki na:

- Zasiłki dla bezrobotnych o 26,9%
- Dodatki aktywizacyjne o 14,9%

Wzrost w porównaniu do ubiegłego roku nastąpił w pozycji:

- aktywne formy 8,8%
- inne o 25,9%

ROZPOZNANIE POTRZEB SZKOLENIOWYCH WŚRÓD PRACODAWCÓW WSPÓŁPRACUJĄCYCH Z POWIATOWYM URZĘDEM PRACY W ELBLĄGU

Wychodząc naprzeciw potrzebom lokalnych pracodawców w zakresie zatrudnienia nowych pracowników, Powiatowy Urząd Pracy w Elblągu od miesiąca grudnia 2007 r. prowadzi badania, mające na celu określenie szczegółowych potrzeb pracodawców w powyższym zakresie i służące opracowaniu planu szkoleń dla osób bezrobotnych na 2008 r. Wystosowano zapytania do 500 podmiotów. Do końca stycznia 2008 r. odpowiedzi na zapytania ze strony urzędu udzieliło część pracodawców, przedsiębiorcy ci zgłosili zamiar zatrudnienia w 2008 r. 203 osób bezrobotnych. Pozostali pracodawcy zostali zobligowani do udzielenia odpowiedzi na zapytanie urzędu w terminie do 29 lutego 2008 r.

Na podstawie zebranych informacji wstępnie zaplanowano organizację w 2008 r. następujących szkoleń zawodowych dla elbląskich bezrobotnych:

- kurs na pozwolenie do kierowania tramwajem,
- prawo jazdy kat. C, C-E, D wraz ze świadectwem kwalifikacji na przewóz osób lub rzeczy,
- wulkanizator - diagnosta samochodowy,
- operator maszyn sterowanych numerycznie - CNC,
- operator sprzętu ciężkiego,
- krojczy - szwacz,
- lakiernik meblowy,
- stolarz meblowy,
- spawacz TIG, MIG,
- spawacz - monter konstrukcji stalowych,
- monter galanterii skórzanej,
- brukarz,
- księgowość z obsługą komputerowego programu księgowego,
- przewodnik terenowy,
- barman - kelner z językiem niemieckim,
- technolog robót wykończeniowych,
- operator maszyn poligraficznych.

**NA PODSTAWIE WYNIKÓW BADAŃ, ANALIZ I OBSERWACJI RYNKU PRACY
PRZYJĘTO NASTĘPUJĄCE REKOMENDACJE STRATEGICZNE DLA POWIATU
ELBLASKIEGO NA 2008 R.**

Rekonstrukcja zasobów ludzkich lokalnego rynku pracy

1. Wypełnienie przestrzeni instytucjonalnej po szkołach zawodowych
 - organizacja szkoleń zawodowych dla osób bezrobotnych w trybie indywidualnym realizowanych pod potrzeby konkretnych pracodawców oraz szkoleń w trybie grupowym realizowanych w oparciu o plan szkoleń opracowany na podstawie analizy lokalnego rynku pracy.
2. Wyrównywanie szans na rynku pracy grup szczególnego ryzyka
 - realizacja programów i projektów skierowanych w głównej mierze do osób z grup szczególnego ryzyka,
 - organizacja spotkań i giełd pracy dla osób bezrobotnych
3. Promowanie wzorców dobrej roboty - odtwarzanie *etosu* pracy - kultury pracy
 - organizacja spotkań z młodzieżą w szkołach przez doradców zawodowych i pośredników pracy.
 - organizacja porad zawodowych dla młodzieży kierowanej na staże oraz osób z grup szczególnego ryzyka kierowanych na przygotowanie zawodowe w ramach projektów współfinansowanych z Europejskiego Funduszu Społecznego,
 - bieżąca współpraca ze szkołami ponadgimnazjalnymi w zakresie informowania młodzieży o sytuacji na lokalnym rynku pracy, przepisach ustawy o promocji zatrudnienia i instytucjach rynku pracy oraz przepisach dotyczących zatrudnienia osób,
 - bieżąca współpraca z instytucjami szkoleniowymi w zakresie kierunków szkoleń zawodowych.
4. Kształtowanie postaw proaktywnościowych w zakresie aktywności zawodowej
 - organizacja zajęć „Klubu Pracy” dla wszystkich zainteresowanych osób bezrobotnych, mających trudności w samodzielnym poruszaniu się po rynku pracy,
 - realizacja warsztatów poszukiwania pracy, informacji zawodowej oraz porad zawodowych dla osób bezrobotnych

zarejestrowanych w PUP w Elblągu,

- wykorzystanie Indywidualnych Planów Działań w pracy doradców zawodowych z osobami bezrobotnymi,
- zastosowanie testów badających predyspozycje osób bezrobotnych,
- realizacja badań ankietowych w celu poznania potrzeb osób bezrobotnych w zakresie form aktywizacji, kierunków szkoleń i preferencji zawodowych,
- udział pracownika PUP w Elblągu w cyklicznych spotkaniach dla osób bezrobotnych zainteresowanych rozpoczęciem działalności gospodarczej.

5. Rozwój oferty wsparcia edukacyjnego

- wykorzystanie kiosków multimedialnych (infokiosków) do upowszechnienia informacji na temat wolnych miejsc pracy oraz sytuacji na lokalnym rynku pracy,
- wykorzystanie strony internetowej PUP w Elblągu w celu upowszechnienia informacji na temat aktualnych działań urzędu, usług oferowanych przez urząd.

Kreowanie struktur komunikacji społecznej pomiędzy podmiotami rynku pracy

1. Usprawnienie przepływu informacji pomiędzy Urzędem a innymi interesariuszami rynku pracy

- organizacja spotkań doradców z osobami bezrobotnymi mających na celu upowszechnienie informacji na temat usług oferowanych przez urząd,

- odbywanie wizyt przez pośredników pracy u pracodawców, służących pozyskaniu ofert pracy, zbadaniu potrzeb pracodawców oraz upowszechnieniu informacji na temat usług rynku pracy,

- prowadzenie badań ankietowych wśród pracodawców w celu określenia potrzeb w zakresie współpracy i oferowanych usług,

- systematyczne prowadzenie badań ankietowych wśród osób bezrobotnych, w celu rozpoznania potrzeb i oczekiwań tych osób bezrobotnych w zakresie przyszłej aktywizacji, uczestnictwa w szkoleniu lub zatrudnienia.

Rozwój przedsiębiorczości

1. Rozwijanie i wspomaganie sektora usług

- pomoc dla przedsiębiorców w tworzeniu stanowisk pracy dla osób bezrobotnych poprzez udzielanie dotacji oraz prac interwencyjnych,
- organizacja staży i przygotowania zawodowego u przedsiębiorców.

Określenie roli Powiatowego Urzędu Pracy w społeczno - polityczno - gospodarczym środowisku lokalnym

1. Kreowanie wizerunku Powiatowego Urzędu Pracy jako podmiotu kreowania zasobów ludzkich, w miejsce istniejącego stereotypu kojarzenia Urzędu jedynie z obsługiwaniem osób bezrobotnych,

- organizacja spotkań, giełd pracy, targów pracy, konferencji oraz udział w targach i konferencjach organizowanych przez inne podmioty,

- realizacja badań ankietowych wśród uczestników aktywizacji w zakresie spełnienia oczekiwań tych osób, zdobytych umiejętności i nowych kwalifikacji, a także zwiększenia szans na znalezienie zatrudnienia, zadaniem badań ankietowych jest zbadanie także rezultatów "miękkich" dotyczących udziału w danej formie aktywizacji oraz określenia stopnia zadowolenia z usług świadczonych przez urząd,

- dostosowanie działań urzędu do nowych standardów usług rynku pracy,
- wdrożenie systemu TALGOS (elektroniczny obieg dokumentów i spraw dla administracji publicznej).

DZIAŁANIA W ZAKRESIE PODNOSZENIA JAKOŚCI ŚWIADCZONYCH PRZEZ PUP W ELBLĄGU USŁUG

Wraz z realizacją podstawowych działań Powiatowy Urząd Pracy w Elblągu podejmuje stale działania w zakresie podniesienia jakości świadczonych usług na rzecz obsługi osób bezrobotnych i pracodawców.

Poprawa jakości działania urzędu oraz podniesienie skuteczności jego funkcjonowania odbywa się poprzez:

- rozwój i podwyższenie jakości usług pośrednictwa pracy (zwiększenie liczby zatrudnionych pośredników pracy, doskonalenie kwalifikacji zawodowych pośredników, doskonalenie metod i narzędzi pośrednictwa pracy - technologie teleinformatyczne, szersze stosowanie giełd i targów pracy, rozwój współpracy z innymi instytucjami rynku pracy, rozwój i promocja usług EURES, stały rozwój organizacji oraz form i metod działania pośrednictwa pracy),

- dostosowanie oferty szkoleń zawodowych do potrzeb lokalnego rynku pracy (realizacja szkoleń z wykorzystaniem modelu trójstronnych umów szkoleniowych, realizacja szkoleń grupowych zgodnie z zapotrzebowaniem pracodawców),

- wzmocnienie systemu doradztwa i poradnictwa zawodowego (wsparcie kadrowe i szkoleniowe doradców zawodowych, wdrożenie i stosowanie nowoczesnych metod i narzędzi wspierających usługi doradcze - testy, doradztwo na odległość, rozwój współpracy z innymi instytucjami),

- identyfikację programów rynku pracy o najwyższej skuteczności i ich upowszechnienie,

- badania i analizy dotyczące sytuacji na lokalnym rynku pracy (lepsze rozpoznanie potrzeb pracodawców i pracobiorców),

- badanie stopnia zadowolenia klientów urzędu poprzez ankiety ewaluacyjne, wywiady przeprowadzane przez doradców zawodowych i pośredników zawodowych oraz analizę skarg).

Bezrobotni według zawodów i specjalności według stanu na dzień 31.12.2007 r.

Lp.	Nazwa zawodu	Kod zawodu	Liczba bezrobotnych	Liczba ofert
1	Bez zawodu	000000	849	134
2	Sprzedawca	522107	425	223
3	Robotnik gospodarczy	914103	213	573
4	Kucharz	512201	117	20
5	Krawiec	743304	110	70
6	Asystent ekonomiczny [zawód szkolny: Technik ekonomista]	341902	103	2
7	Technik rolnik	321208	92	0
8	Kaletnik	744202	89	9
9	Murarz	712102	76	35
10	Sprzątaczką	913207	76	23
11	Stolarz meblowy	742207	72	21
12	Robotnik placowy	916201	67	0
13	Robotnik budowlany	931301	60	94
14	Kierowca ciągnika rolniczego	833104	57	2
15	Handlowiec [zawód szkolny: Technik handlowiec]	341501	53	4
16	Cukiernik	741201	49	12
17	Piekarz	741203	45	13
18	Mechanik samochodów osobowych	723105	44	9
19	Robotnik pomocniczy w przemyśle przetwórczym	932104	42	6
20	Stolarz	742204	41	70
21	Kierowca samochodu osobowego	832101	41	12
22	Ślusarz	722204	40	1
23	Dozorca	915202	35	4
24	Rolnik produkcji roślinnej i zwierzęcej [zawód szkolny: Rolni	613101	33	4
25	Mechanik – operator pojazdów i maszyn rolniczych	723306	31	3
26	Pracownik biurowy [Zawód szkolny: Technik prac biurowych]	419101	30	194
27	Pozostali hodowcy zwierząt i pokrewni gdzie indziej niesklasyfikowani	612990	30	0
28	Specjalista administracji publicznej	247901	29	5
29	Rolnik upraw polowych	611104	28	3
30	Pomoc kuchenna	913204	28	37
31	Ogrodnik terenów zieleni	621201	26	1
32	Technik mechanik	311502	25	0
33	Szwaczka	743604	25	68
34	Rolnik pracujący na własne potrzeby	641101	23	0
35	Operator urządzeń do obróbki surowca mleczarskiego	827201	23	2
36	Magazynier	413103	22	15
37	Pozostali rolnicy produkcji roślinnej	611190	22	0
38	Tokarz	722304	21	6
39	Rzeźnik wędliniarz	741104	21	10
40	Technik technologii odzieży	311913	20	7
41	Technik żywienia i gospodarstwa domowego	321402	20	0
42	Kierowca samochodu ciężarowego	832302	20	21

43	Salowa	913206	20	4
44	Pracownik administracyjny [zawód szkolny: Technik administrac	343101	19	37
45	Technik ogrodnik	321206	18	0
46	Pozostali ogrodnicy producenci warzyw, kwiatów i pokrewni	621190	17	0
47	Malarz budowlany	714101	17	4
48	Operator urządzeń przetwórstwa owocowo-warzywnego	827504	17	0
49	Technik budownictwa	311204	16	0
50	Kucharz małej gastronomii	512202	16	1
51	Fryzjer [zawody szkolne: Fryzjer, Technik usług fryzjerskich]	514102	16	9
52	Ekonomista	241102	15	0
53	Specjalista do spraw marketingu i handlu [sprzedaży]	241912	15	5
54	Księgowy [samodzielny]	343201	15	17
55	Kelner	512302	15	22
56	Robotnik drogowy	931203	15	10
57	Monter instalacji wodociągowych i kanalizacyjnych	713604	13	3
58	Błacharz samochodowy	721303	13	1
59	Mechanik samochodów ciężarowych	723104	13	6
60	Robotnik leśny	631102	12	6
61	Pozostali mechanicy pojazdów samochodowych	723190	12	2
62	Opiekunka domowa	513301	11	18
63	Pilarz	742302	11	4
64	Cieśla	712301	10	3
65	Formierz odlewnik	721102	10	6
66	Pozostali mechanicy – monterzy maszyn i urządzeń	723390	10	0
67	Elektromonter [elektryk] zakładowy	724201	10	1
68	Operator urządzeń do produkcji wyrobów mleczarskich	827202	10	0
69	Robotnik magazynowy	933104	10	4
70	Rolnik upraw mieszanych	611103	9	0
71	Drwal	631101	9	0
72	Fotograf	313104	8	1
73	Asystent rachunkowości [zawód szkolny: Technik rachunkowości]	412102	8	0
74	Bufetowy [barman]	512301	8	9
75	Siostra PCK	513302	8	0
76	Spawacz ręczny gazowy	721202	8	3
77	Palacz kotłów c.o. gazowych	816204	8	0
78	Technik ochrony środowiska	311209	7	0
79	Pracownik ochrony mienia i osób [zawód szkolny: Technik ochro	515902	7	33
80	Stolarz budowlany	712302	7	0
81	Mechanik maszyn i urządzeń budowlanych i melioracyjnych	723301	7	0
82	Elektromonter instalacji elektrycznych	724301	7	0
83	Kierowca operator wózków jezdniowych	833401	7	3
84	Pedagog	244104	6	4
85	Technik technologii żywności – przetwórstwo mięsne	321308	6	0
86	Pozostali technicy technologii żywności	321390	6	0
87	Organizator obsługi turystycznej [zawód szkolny: Technik obsł	341401	6	0
88	Ogrodnik – uprawa warzyw polowych	621105	6	2
89	Pozostali monterzy instalacji i urządzeń sanitarnych	713690	6	0
90	Pozostali operatorzy maszyn i urządzeń do przetwórstwa owoców	827590	6	0
91	Prasowaczka [ręczna]	913303	6	18

92	Pozostali robotnicy pomocniczy w rolnictwie i pokrewni	921190	6	5
93	Pozostali robotnicy przy pracach prostych w przemyśle	932190	6	5
94	Nauczyciel nauczania początkowego	233108	5	0
95	Technik informatyk	312102	5	7
96	Technik leśnik	321205	5	0
97	Technik technologii żywności – produkcja koncentratów spożywc	321303	5	0
98	Technik technologii żywności – przetwórstwo mleczarskie	321309	5	0
99	Technik fizjoterapii	322402	5	3
100	Pracownik socjalny	346104	5	4
101	Sekretarka	411101	5	10
102	Meliorant	712501	5	1
103	Monter/składacz okien	713501	5	12
104	Mechanik ciągników	723102	5	0
105	Mechanik maszyn i urządzeń przemysłowych	723304	5	1
106	Operator koparek i zwalowarek	811102	5	5
107	Ładowacz	933102	5	0
108	Nauczyciel przedszkola	233201	4	12
109	Pozostali specjaliści do spraw ekonomicznych i zarządzania gd	241990	4	1
110	Technik elektronik	311401	4	0
111	Technik technologii drewna	311911	4	1
112	Technik technologii żywności – przetwórstwo owocowo-warzywne	321310	4	0
113	Terapeuta zajęciowy	322404	4	5
114	Organizator usług gastronomicznych [zawód szkolny: Technik or	341403	4	0
115	Zaopatrzeniowiec	341601	4	9
116	Opiekun w domu pomocy społecznej	346102	4	9
117	Opiekunka środowiskowa	346103	4	27
118	Listonosz	414101	4	0
119	Recepcjonista	422201	4	13
120	Rybak pracujący na własne potrzeby	641102	4	0
121	Posadzkarz	713203	4	0
122	Lakiernik samochodowy	714201	4	6
123	Monter kadłubów okrętowych	721401	4	0
124	Mechanik pojazdów samochodowych	723106	4	4
125	Elektromechanik sprzętu gospodarstwa domowego	724103	4	0
126	Monter elektronik - urządzenia radiowo-telewizyjne	725110	4	1
127	Pozostali robotnicy w produkcji wyrobów mleczarskich	741390	4	0
128	Palacz pieców zwykłych	913202	4	3
129	Pakowacz	932103	4	1
130	Nauczyciel języka polskiego	232109	3	3
131	Specjalista do spraw organizacji usług gastronomicznych, hote	241915	3	0
132	Wychowawca w jednostkach penitencjarnych	244505	3	1
133	Laborant chemiczny	311101	3	8
134	Ratownik medyczny	322905	3	0
135	Organizator usług hotelarskich [zawód szkolny: Technik hotela	341404	3	0
136	Pozostali organizatorzy turystyki i pokrewni	341490	3	0
137	Przedstawiciel handlowy [przedstawiciel regionalny]	341503	3	4
138	Agent celny	342201	3	0
139	Pracownik biura podróży	422103	3	0
140	Opiekunka dziecięca	513102	3	10

141	Pozostali ogrodnicy sadownicy i pokrewni	621390	3	0
142	Zbrojarz	712204	3	4
143	Brukarz	712401	3	10
144	Konserwator budynków	712901	3	18
145	Dekarz	713101	3	2
146	Elektromechanik pojazdów samochodowych	724102	3	0
147	Pozostali elektrycy	724290	3	0
148	Rozbieracz-wykrawacz	741103	3	20
149	Pozostali stolarze i pokrewni	742290	3	2
150	Pozostali krawcy, kapelusznicy i pokrewni	743390	3	0
151	Krojczy	743501	3	1
152	Tapicer	743702	3	0
153	Obuwnik przemysłowy	744304	3	0
154	Operator obrabiarek zespołowych	821108	3	0
155	Pokojowa [w hotelu]	913203	3	8
156	Portier	915204	3	2
157	Woźny	915206	3	15
158	Pomocniczy robotnik przy hodowli zwierząt	921102	3	0
159	Kopacz	931201	3	0
160	Inżynier inżynierii środowiska - oczyszczanie miast i gospodarka odpadami	214210	2	0
161	Pozostali inżynierowie budownictwa i inżynierii środowiska	214290	2	0
162	Inżynier mechanik – maszyny i urządzenia przemysłowe	214503	2	0
163	Inżynier zootechniki	222107	2	0
164	Inżynier technologii żywności	222202	2	0
165	Pielęgniarka	224101	2	10
166	Nauczyciel historii	232106	2	0
167	Nauczyciel religii	232120	2	0
168	Doradca zawodowy	241303	2	1
169	Bibliotekoznawca	243201	2	0
170	Socjolog	244105	2	0
171	Politolog	244204	2	0
172	Politolog	244206	2	0
173	Filolog – filologia polska	244303	2	0
174	Technik geodeta	311104	2	2
175	Technik architekt	311203	2	0
176	Technik transportu kolejowego	311916	2	0
177	Technik hodowca zwierząt	321204	2	0
178	Technik technologii żywności – produkcja cukiernicza	321302	2	0
179	Technik dentystyczny	322303	2	0
180	Pozostali pracownicy do spraw finansowych i handlowych gdzie	341990	2	0
181	Bibliotekarz	348202	2	8
182	Pozostali pracownicy do spraw finansowo-statystycznych	412190	2	0
183	Pozostali pracownicy do spraw transportu	413390	2	0
184	Kasjer w przedsiębiorstwie	421103	2	0
185	Kasjer bankowy	421201	2	1
186	Asystent usług pocztowych	421301	2	2
187	Telefonistka	422301	2	0
188	Gospodyni	512101	2	0

189	Pomoc dentystyczna	513202	2	1
190	Sanitariusz szpitalny	513203	2	0
191	Rybak rybołówstwa morskiego	633101	2	0
192	Górnik eksploatacji podziemnej	711101	2	0
193	Górnik odkrywkowej eksploatacji złóż	711102	2	0
194	Kamieniarz	711301	2	3
195	Betoniarz	712201	2	1
196	Betoniarz zbrojarz	712202	2	0
197	Monter konstrukcji budowlanych	712903	2	0
198	Renowator zabytków architektury	712905	2	0
199	Monter izolacji budowlanych	713401	2	0
200	Szklarz budowlany	713503	2	2
201	Monter instalacji wentylacyjnych i klimatyzacyjnych	713603	2	0
202	Technolog robót wykończeniowych w budownictwie	713901	2	10
203	Malarz – tapeciarz	714103	2	0
204	Monter konstrukcji stalowych	721403	2	5
205	Mechanik maszyn i urządzeń górniczych	723303	2	0
206	Elektromonter maszyn elektrycznych	724203	2	0
207	Elektromonter okrętowy	724206	2	0
208	Pozostali monterzy linii elektrycznych	724490	2	0
209	Ubojowy	741105	2	0
210	Maślarz	741301	2	0
211	Serowar	741302	2	0
212	Trzciniarz	742406	2	2
213	Dziewiarz	743202	2	0
214	Cholewkarz	744301	2	0
215	Operator pras w produkcji drzewnej	814103	2	0
216	Operator urządzeń do końcowej obróbki płyt	814108	2	0
217	Aparatowy procesów chemicznych	815401	2	0
218	Pozostali operatorzy urządzeń przetwórstwa chemicznego gdzie	815990	2	0
219	Odlewnik wyrobów z materiałów polimerowych	823203	2	0
220	Pozostali operatorzy maszyn do produkcji wyrobów z tworzyw sz	823290	2	0
221	Operator maszyn do produkcji opakowań z papieru i tektury	825302	2	16
222	Monter maszyn i urządzeń przemysłowych	828105	2	0
223	Monter mebli	828501	2	17
224	Operator maszyn ogrodniczych	833102	2	0
225	Operator maszyn drogowych [zawód szkolny: Mechanik maszyn i u	833202	2	0
226	Operator sprzętu do robót ziemnych	833204	2	0
227	Pomoc laboratoryjna	913205	2	1
228	Pracznica	913302	2	0
229	Zamiatacz	916202	2	3
230	Robotnik torowy	931205	2	0
231	Kierownik wewnętrznej jednostki działalności podstawowej w rol	122101	1	0
232	Pozostali programiści	213290	1	0
233	Specjalista zastosowań informatyki	213903	1	0
234	Inżynier budowy dróg	214204	1	0
235	Inżynier inżynierii środowiska – gospodarka wodna i hydrologia	214207	1	0
236	Inżynier inżynierii środowiska – instalacje sanitarne	214208	1	0
237	Inżynier mechanik – technologia mechaniczna	214506	1	0

238	Pozostali inżynierowie i pokrewni gdzie indziej niesklasyfikow	214990	1	0
239	Biolog	221102	1	0
240	Inżynier ogrodnictwa	222104	1	0
241	Inżynier rolnictwa	222105	1	0
242	Specjalista żywienia człowieka	222201	1	0
243	Lekarz weterynarii	223301	1	0
244	Fizjoterapeuta	223903	1	6
245	Nauczyciel geografii	232105	1	0
246	Nauczyciel wychowania fizycznego	232123	1	0
247	Nauczyciel wychowania fizycznego w szkole podstawowej	233113	1	1
248	Nauczyciel upośledzonych umysłowo [oligofrenopedagog]	234104	1	0
249	Specjalista bankowości	241203	1	0
250	Specjalista do spraw finansów [analityk finansowy]	241204	1	0
251	Zarządca nieruchomości	241403	1	0
252	Pozostali specjaliści do spraw rynku nieruchomości	241490	1	0
253	Specjalista do spraw organizacji i rozwoju transportu	241914	1	0
254	Specjalista do spraw public relations	241916	1	0
255	Kulturoznawca	244103	1	0
256	Historyk	244202	1	0
257	Filolog – filologia obcojęzyczna	244302	1	0
258	Tłumacz tekstów	244306	1	0
259	Dziennikarz	245101	1	1
260	Konserwator dzieł sztuki	245205	1	0
261	Specjalista do spraw integracji europejskiej	247902	1	0
262	Technik analityk	311103	1	0
263	Pozostali technicy nauk chemicznych, fizycznych i pokrewni	311190	1	0
264	Technik inżynierii środowiska i melioracji	311208	1	0
265	Technik urządzeń sanitarnych	311210	1	0
266	Technik elektryk	311302	1	0
267	Technik telekomunikacji	311402	1	0
268	Technik mechatronik	311403	1	0
269	Pozostali technicy mechanicy	311590	1	0
270	Technik technologii chemicznej	311603	1	0
271	Technik obuwnik	311907	1	0
272	Technik technologii wyrobów skórzanych	311915	1	0
273	Pozostali technicy gdzie indziej niesklasyfikowani	311990	1	0
274	Pozostali operatorzy urządzeń nadawczych i telekomunikacyjnych	313290	1	0
275	Kontroler jakości wyrobów - artykuły przemysłowe	315206	1	0
276	Kontroler jakości wyrobów - artykuły spożywcze	315207	1	0
277	Laborant nasiennictwa	321201	1	1
278	Technik technologii żywności – przetwórstwo zbożowe	321313	1	0
279	Higienistka stomatologiczna	322302	1	0
280	Instruktor amatorskiego ruchu artystycznego	331101	1	0
281	Nauczyciel/instruktor praktycznej nauki zawodu	331105	1	0
282	Agent ubezpieczeniowy	341201	1	2
283	Pozostali agenci do spraw sprzedaży [handlowcy]	341590	1	0
284	Organizator agrobiznesu [zawód szkolny: Technik agrobiznesu]	341903	1	0
285	Sekretarz asystent	343104	1	1
286	Pozostali pracownicy administracyjni, sekretarze i pokrewni	343190	1	0

287	Dyspozytor transportu samochodowego	413301	1	0
288	Pracownik do spraw osobowych	419103	1	1
289	Pozostali pracownicy obsługi biurowej gdzie indziej niesklasy	419190	1	0
290	Kasjer handlowy	421102	1	5
291	Pracownik kolektury	421503	1	0
292	Rejestratorka medyczna	422202	1	1
293	Opiekunka dziecięca domowa	513103	1	0
294	Pozostałe opiekunki dziecięce	513190	1	0
295	Kosmetyczka [zawód szkolny: Technik usług kosmetycznych]	514103	1	1
296	Fryzjer damski	514109	1	4
297	Księgarz [zawód szkolny: Technik księgarstwa]	522106	1	0
298	Rolnik łąkarz	611101	1	0
299	Hodowca bydła	612101	1	0
300	Hodowca zwierząt domowych	612904	1	0
301	Ogrodnik – uprawa roślin ozdobnych	621104	1	0
302	Rolnik chmielarz	621301	1	0
303	Witrażownik	713505	1	2
304	Monter instalacji centralnego ogrzewania i ciepłej wody	713601	1	0
305	Monter sieci wodnych i kanalizacyjnych	713704	1	1
306	Lakiernik wyrobów drzewnych	714202	1	8
307	Modelarz odlewniczy	721104	1	0
308	Zgrzewacz	721204	1	0
309	Pozostali spawacze i pokrewni	721290	1	0
310	Frezer	722301	1	6
311	Szlifierz ostrzacz	722402	1	0
312	Mechanik maszyn i urządzeń do obróbki metali	723302	1	2
313	Monter instalator urządzeń technicznych w budownictwie wiejsk	723310	1	0
314	Pozostali elektromechanicy	724190	1	0
315	Elektromonter maszyn i urządzeń górnictwa podziemnego	724205	1	0
316	Elektromonter urządzeń dźwignicowych [konserwator]	724213	1	0
317	Elektromonter pogotowia elektroenergetycznego	724404	1	0
318	Monter elektronik - naprawa sprzętu audiowizualnego	725106	1	0
319	Monter instalacji i urządzeń telekomunikacyjnych [telemonter]	725201	1	3
320	Pozostali mechanicy precyzyjni	731190	1	0
321	Modelarz odlewnik gipsowych form roboczych	732106	1	0
322	Pozostali wytwórcy wyrobów galanteryjnych, pamiątkarskich i p	733190	1	0
323	Przetwórcza ryb	741102	1	0
324	Pozostali masarze, robotnicy w przetwórstwie ryb i pokrewni	741190	1	1
325	Młynarz	741401	1	0
326	Przetwórcza owoców i warzyw	741402	1	0
327	Pozostali robotnicy przetwórstwa surowców roślinnych	741490	1	0
328	Manipulant drewna okrągłego	742102	1	0
329	Pozostali robotnicy przygotowujący drewno i pokrewni	742190	1	0
330	Operator maszyn i urządzeń do obróbki plastycznej	812201	1	0
331	Pozostali operatorzy pieców i urządzeń do obróbki cieplnej metali	812390	1	0
332	Wypalacz wyrobów ceramicznych	813210	1	0
333	Pozostali operatorzy urządzeń do obróbki drewna	814190	1	0
334	Pozostali operatorzy urządzeń do procesów chemicznych i produ	815490	1	0
335	Elektroenergetyk nastawni	816103	1	0

336	Pozostali elektroenergetycy i pokrewni	816190	1	0
337	Palacz kotłów parowych	816206	1	0
338	Pozostali operatorzy pomp, sprężarek, urządzeń uzdatniania wody, oczyszczania ścieków i pokrewni	816390	1	0
339	Pozostali operatorzy maszyn i urządzeń do produkcji wyrobów chemicznych gdzie indziej niesklasyfikowani	822990	1	0
340	Operator urządzeń do formowania wyrobów z tworzyw sztucznych	823205	1	0
341	Operator urządzeń do spieniania tworzyw sztucznych	823206	1	0
342	Pozostali operatorzy maszyn do produkcji wyrobów z drewna	824190	1	0
343	Operator maszyn do produkcji papieru i tektury falistej	825305	1	0
344	Operator pras do formowania wyrobów z masy papierniczej	825308	1	0
345	Pozostali operatorzy maszyn do produkcji wyrobów papierniczych	825390	1	0
346	Operator maszyn do szycia	826301	1	0
347	Operator maszyn wykończalniczych wyrobów włókienniczych	826401	1	0
348	Operator urządzeń przetwórstwa ryb	827103	1	0
349	Pozostali operatorzy maszyn i urządzeń do produkcji wyrobów m	827290	1	0
350	Operator urządzeń do produkcji piwa	827804	1	0
351	Monter maszyn i urządzeń okrętowych	828104	1	0
352	Monter wyrobów z tworzyw sztucznych	828403	1	0
353	Pozostali monterzy wyrobów złożonych	828790	1	0
354	Pozostali operatorzy maszyn gdzie indziej niesklasyfikowani	829190	1	0
355	Operator pociągowy	831206	1	0
356	Operator maszyn leśnych	833101	1	0
357	Pozostali operatorzy sprzętu do robót ziemnych i urządzeń pokrewnych	833290	1	0
358	Operator żurawia jezdniowego	833313	1	0
359	Sprzątaczk domowy	913102	1	0
360	Sprzątaczk pojazdów	913211	1	0
361	Goniec	915105	1	5
362	Bileter	915201	1	0
363	Pomocniczy robotnik polowy	921101	1	0
364	Pomocniczy robotnik przy konserwacji terenów zieleni	921103	1	0
365	Robotnik mostowy	931204	1	0
366	Pozostali robotnicy pomocniczy w budownictwie drogowym, wodny	931290	1	0
367	Robotnik na rampie	933105	1	0
368	Kierownik wewnętrznej jednostki organizacyjnej gdzie indziej n	123901	0	3
369	Chemik	211301	0	0
370	Pozostali specjaliści nauk o Ziemi	211490	0	0
371	Matematyk	212102	0	0
372	Administrator baz danych	213101	0	0
373	Administrator systemów komputerowych	213102	0	0
374	Administrator sieci informatycznej	213901	0	0
375	Inżynier budownictwa – budownictwo ogólne	214203	0	1
376	Inżynier inżynierii środowiska – melioracje	214209	0	1
377	Inżynier elektronik	214401	0	0
378	Pozostali inżynierowie mechanicy	214590	0	0
379	Inżynier technologii chemicznej	214602	0	0
380	Inżynier geodeta – geodezyjne pomiary podstawowe i satelitarne	214805	0	1
381	Inżynier automatyki i robotyki	214903	0	0
382	Biotechnolog	221201	0	0

383	Doradca rolniczy	222101	0	0
384	Inżynier leśnictwa	222103	0	0
385	Inżynier rybactwa	222106	0	0
386	Specjalista ochrony środowiska	222108	0	0
387	Pozostali lekarze dentyści	223290	0	0
388	Logopeda	223904	0	2
389	Pielęgniarka specjalista pielęgniarstwa neurologicznego	224110	0	1
390	Położna	224201	0	0
391	Nauczyciel biologii	232101	0	1
392	Nauczyciel chemii	232102	0	1
393	Nauczyciel informatyki / technologii informacyjnej	232107	0	1
394	Nauczyciel języka obcego	232108	0	7
395	Nauczyciel matematyki	232110	0	1
396	Nauczyciel muzyki	232111	0	0
397	Nauczyciel plastyki	232112	0	1
398	Nauczyciel przedmiotów zawodowych technicznych	232117	0	1
399	Nauczyciel przedmiotów zawodowych turystycznych	232118	0	0
400	Nauczyciel etyki w szkole podstawowej	233101	0	0
401	Nauczyciel języka obcego w szkole podstawowej	233104	0	3
402	Nauczyciel matematyki w szkole podstawowej	233106	0	1
403	Nauczyciel muzyki w szkole podstawowej	233107	0	2
404	Nauczyciel plastyki w szkole podstawowej	233109	0	1
405	Nauczyciel techniki w szkole podstawowej	233112	0	1
406	Nauczyciel niewidomych i niedowidzących [tyflopédagog]	234102	0	0
407	Nauczyciel bibliotekarz	235901	0	2
408	Nauczyciel w placówkach pozaszkolnych	235906	0	1
409	Pedagog szkolny	235907	0	1
410	Wychowawca w placówkach oświatowych, wychowawczych i opiekuńc	235908	0	9
411	Inspektor nadzoru bankowego	241202	0	0
412	Specjalista do spraw rachunkowości	241205	0	0
413	Analitik pracy	241301	0	0
414	Specjalista ds. kadr	241307	0	1
415	Pośrednik w obrocie nieruchomościami	241401	0	0
416	Administrator danych osobowych	241901	0	1
417	Specjalista analizy rynku	241910	0	1
418	Specjalista do spraw organizacji i rozwoju przemysłu	241913	0	0
419	Specjalista do spraw reklamy	241917	0	0
420	Specjalista ds. projektów unijnych	241922	0	2
421	Prawnik legislator	242904	0	0
422	Pozostali prawnicy gdzie indziej niesklasyfikowani	242990	0	0
423	Psycholog	244401	0	3
424	Redaktor wydawniczy	245107	0	2
425	Pozostali specjaliści administracji publicznej gdzie indziej	247990	0	0
426	Pozostali technicy budownictwa, ochrony środowiska i pokrewni	311290	0	0
427	Technik budownictwa okrętowego	311501	0	0
428	Technik mechanizacji rolnictwa	311503	0	0
429	Technik przetwórstwa tworzyw sztucznych	311602	0	0
430	Technik odlewnik	311705	0	0

431	Technik organizacji produkcji	311908	0	2
432	Inspektor budowlany	315101	0	0
433	Kontroler produkcji	315208	0	2
434	Technik technologii żywności – produkcja piekarsko-ciastkarsk	321304	0	0
435	Technik technologii żywności – przechowalnictwo chłodnicze i technologia mrożonej żywności	321305	0	0
436	Masażysta [zawód szkolny: Technik masażysta]	322401	0	0
437	Technik weterynarii	322503	0	0
438	Technik farmaceutyczny	322601	0	0
439	Technik elektroradiolog	322704	0	2
440	Doradca inwestycyjny	341102	0	1
441	Asystent bankowości	341901	0	0
442	Eksploatator portu [zawód szkolny: Technik eksploatacji portó	342203	0	0
443	Spedytor [zawód szkolny: Technik spedytor]	342204	0	1
444	Sekretarka medyczna	343102	0	2
445	Policjant służby prewencji	345102	0	0
446	Pozostali pracownicy pomocy społecznej i pracy socjalnej	346190	0	1
447	Plastyk	347102	0	1
448	Instruktor rekreacji ruchowej	347504	0	0
449	Animator kultury	347601	0	4
450	Pracownik punktu skupu	413104	0	0
451	Ankieter	414201	0	1
452	Kasjer biletowy	421101	0	0
453	Inkasent	421401	0	1
454	Intendent	512103	0	0
455	Pomoc farmaceutyczna	513902	0	1
456	Manikiurzystka	514104	0	1
457	Wizażystka	514108	0	1
458	Pozostali pracownicy usług osobistych gdzie indziej niesklasy	514990	0	2
459	Ratownik pokładowy	515904	0	0
460	Sprzedawca ds. paliw	522108	0	1
461	Pozostali sprzedawcy i demonstratorzy	522190	0	0
462	Sadownik	621302	0	0
463	Monter nawierzchni kolejowej	712402	0	0
464	Glazurnik	713201	0	0
465	Parkieciarz	713202	0	0
466	Tynkarz	713302	0	2
467	Szklarz	713506	0	1
468	Monter rurociągów okrętowych	713802	0	0
469	Monter rurociągów przemysłowych	713803	0	0
470	Malarz lakiernik wyrobów metalowych	714204	0	2
471	Pozostali lakiernicy	714290	0	0
472	Spawacz ręczny łukiem elektrycznym	721203	0	2
473	Pozostali blacharze	721390	0	0
474	Hartownik	722101	0	0
475	Ślusarz narzędziowy	722206	0	1
476	Szlifierz metali	722303	0	0
477	Elektromonter maszyn i urządzeń górnictwa odkrywkowego	724204	0	0
478	Elektromonter telekomunikacyjnych urządzeń zasilających	724210	0	0

479	Elektromonter linii napowietrznych niskich i średnich napięć	724402	0	0
480	Monter elektronik - instalacja anten	725105	0	1
481	Pozostali monterzy elektronicy	725190	0	0
482	Monter sieci telekomunikacyjnych	725202	0	0
483	Zegarmistrz	731105	0	0
484	Złotnik – jubiler	731306	0	4
485	Pozostali zdobnicy ceramiki, szkła i pokrewni	732490	0	0
486	Pozostali odlewacze i galwanizerzy poligraficzni	734290	0	0
487	Introligator poligraficzny	734502	0	1
488	Klasyfikator jaj, drobiu i pierza	741502	0	0
489	Frezer drewna	742301	0	2
490	Polerowacz wyrobów z drewna	742303	0	1
491	Szlifierz materiałów drzewnych	742305	0	10
492	Tartacznik	742306	0	1
493	Koszykarz – plecionkarz	742401	0	0
494	Przędzacz	743101	0	0
495	Garbarz skór futerkowych	744102	0	0
496	Pozostali garbarze skór i pokrewni	744190	0	0
497	Pozostali kaletnicy, rymarze i pokrewni	744290	0	4
498	Operator górniczych urządzeń sygnalizacyjnych [sygnalista]	811101	0	0
499	Operator strugarek i frezarek do drewna	814107	0	2
500	Elektroenergetyk elektrowni ciepłych	816101	0	1
501	Palacz kotłów c.o. wodnych rusztowych	816205	0	2
502	Operator zgrzewarek	821110	0	1
503	Pilarz kamienia	821207	0	0
504	Wulkanizator	823104	0	1
505	Pozostali operatorzy maszyn do produkcji wyrobów z gumy	823190	0	0
506	Maszynista maszyn offsetowych	825102	0	0
507	Pozostali maszyniści maszyn drukujących	825190	0	0
508	Pozostali operatorzy maszyn do produkcji wyrobów włókienniczych, futrzarskich i skórzanych gdzie indziej niesklasyfikowani	826990	0	4
509	Operator urządzeń przetwórstwa mięsa	827102	0	0
510	Pozostali operatorzy maszyn i urządzeń do przetwórstwa mięsa	827190	0	0
511	Operator urządzeń do produkcji pasz	827301	0	0
512	Monter sprzętu radiowego i telewizyjnego	828304	0	0
513	Pozostali monterzy wyrobów z metalu, gumy i tworzyw sztucznych	828490	0	0
514	Operator urządzeń do paletyzacji	829102	0	4
515	Dróżnik przejazdowy	831201	0	0
516	Dyżurny ruchu kolejowego	831202	0	0
517	Kierowca autobusu	832201	0	0
518	Kierowca ciągnika siodłowego	832301	0	0
519	Operator maszyn rolniczych	833103	0	0
520	Operator suwnic [suwnicowy]	833308	0	0
521	Pomoc domowa	913101	0	0
522	Gospodarz domu	914101	0	0
523	Pozostali gospodarze budynków	914190	0	1
524	Operator myjni	914202	0	1
525	Konwojent	915106	0	0
526	Ładowacz nieczystości stałych	916102	0	1

527	Pomocniczy robotnik szklarniowy	921104	0	0
528	Pomocniczy robotnik leśny	921201	0	0
529	Konserwator części	932101	0	3
530	Sortowacz	932106	0	0
531	Robotnik portowy [doker]	933106	0	0