

Powiatowy Urząd Pracy w Elblągu

RYNEK PRACY W POWIECIE ELBLĄSKIM W I PÓŁROCZU 2015 R.

Elbląg, lipiec 2015 r.

SPIS TREŚCI

	strona
Wstęp	4
Podstawowe definicje	5
Sytuacja społeczno – gospodarcza	6
Tabela: Stan ludności wg płci	6
Tabela: Podmioty gospodarki narodowej w rejestrze REGON	6
Tabela: Podmioty gospodarki narodowej według klas wielkości	6
Liczba bezrobotnych	7
Wykres: Liczba bezrobotnych w Elblągu w latach 2014 - 2015	7
Wykres: Liczba bezrobotnych w powiecie elbląskim w latach 2014 - 2015	7
Tabela: Zmiany w poziomie bezrobocia według jednostek administracyjnych	8
Tabela: Dynamika spadku/wzrostu bezrobocia w Elblągu w latach 2011 - 2015	8
Tabela: Dynamika spadku/wzrostu bezrobocia w powiecie elbląskim w latach 2011 – 2015	8
Wykres: Liczba bezrobotnych z Elbląga zarejestrowanych w latach 2011 - 2015	9
Wykres: Liczba bezrobotnych z powiatu elbląskiego zarejestrowanych w latach 2011 – 2015	9
Wykres: Udział bezrobotnych z Elbląga uprawnionych do pobierania zasiłku w ogólnej liczbie bezrobotnych na koniec czerwca 2015 roku;	10
Wykres: Udział bezrobotnych z powiatu elbląskiego uprawnionych do pobierania zasiłku w ogólnej liczbie bezrobotnych na koniec czerwca 2015 roku;	10
Tabela: Udział bezrobotnych z prawem do zasiłku do ogółu bezrobotnych wg jednostek administracyjnych - stan na 30.06.2015 r.	10
Stopa bezrobocia	11
Wykres: Stopa bezrobocia w Elblągu w latach 2014 – 2015	11
Wykres: Stopa bezrobocia w powiecie elbląskim w latach 2014 - 2015	11
Płynność rynku pracy – napływy i odpływy z bezrobocia w powiecie elbląskim	12
Wykres: Płynność bezrobocia w powiecie elbląskim w latach 2011 - 2015	12
Wykres: Płynność bezrobocia w powiecie elbląskim w miesiącach w 2015 roku	12
Tabela: Płynność bezrobocia w powiecie elbląskim w I półroczu 2014 r. i 2015 r.	13
Napływ bezrobotnych	13
Odpływ bezrobotnych	14
Charakterystyka struktury bezrobocia w powiecie elbląskim	14
1. Bezrobotni według wieku	14
Tabela: Podział bezrobotnych według wieku	14
2. Bezrobotni według poziomu wykształcenia	15
Tabela: Podział bezrobotnych według poziomu wykształcenia	15
3. Bezrobotni według czasu pozostawania bez pracy	15
Tabela: Podział bezrobotnych według czasu pozostawania bez pracy	15
4. Bezrobotni według stażu pracy	16
Tabela: Podział bezrobotnych według stażu pracy	16
Wybrane kategorie osób bezrobotnych z powiatu elbląskiego	16
Bezrobotne kobiety	16
Wykres: Udział bezrobotnych kobiet w ogólnej liczbie bezrobotnych na koniec czerwca 2015 r.	16
Tabela: Bezrobotne kobiety według czasu pozostawania bez pracy, wieku, wykształcenia i stażu pracy	17
Bezrobotni do 25 roku życia	18
Wykres: Udział bezrobotnych do 25 roku życia w ogólnej liczbie bezrobotnych na koniec czerwca 2015 r.	18
Tabela: Bezrobotni do 25 roku życia według czasu pozostawania bez pracy, wieku, wykształcenia, stażu pracy	18
Bezrobotni do 30 roku życia	19
Wykres: Udział bezrobotnych do 30 roku życia w ogólnej liczbie bezrobotnych na koniec czerwca 2015 r.	19
Tabela: Bezrobotni do 30 roku życia według czasu pozostawania bez pracy, wieku, wykształcenia, stażu pracy	19

Bezrobotni powyżej 50 roku życia	20
Wykres: Udział bezrobotnych powyżej 50 roku życia w ogólnej liczbie bezrobotnych na koniec czerwca 2015 r.	20
Tabela: Bezrobotni powyżej 50 roku życia według czasu pozostawania bez pracy, wieku, wykształcenia, stażu pracy	20
Długotrwale bezrobotni	21
Wykres: Udział długotrwale bezrobotnych w ogólnej liczbie bezrobotnych na koniec czerwca 2015 r.	21
Tabela: Długotrwale bezrobotni według czasu pozostawania bez pracy, wieku, wykształcenia, stażu pracy	21
Niepełnosprawni	22
Wykres: Udział bezrobotnych niepełnosprawnych w ogólnej liczbie bezrobotnych na koniec czerwca 2015 r.	22
Tabela: Niepełnosprawni bezrobotni według czasu pozostawania bez pracy, wieku, wykształcenia, stażu pracy i stopnia niepełnosprawności	23
Bezrobotni według najliczniejszych zawodów	24
Tabela: Najliczniejsze zawody na koniec czerwca 2015 r. - powiat elbląski	24
Usługi rynku pracy	25
Pośrednictwo pracy	25
Tabela: Działania pośrednictwa pracy	25
Tabela: Struktura zgłoszonych ofert pracy w okresie 6 miesięcy 2015 r. w PUP w Elblągu	26
Tabela: Oferty wolnych miejsc pracy i miejsc aktywizacji zawodowej zgłoszone przez pracodawców z powiatu elbląskiego w okresie styczeń – czerwiec 2014 i 2015 r.	26
Tabela: Najliczniejsze wolne miejsca pracy i miejsca aktywizacji zawodowej zgłoszone przez pracodawców z powiatu elbląskiego w I połowie 2015 r.	27
Poradnictwo zawodowe	28
Tabela: Poradnictwo zawodowe i informacja zawodowa	28
Aktywizacja zawodowa osób bezrobotnych, pracowników oraz pracodawców według form wsparcia	
Tabela: Programy rynku pracy	28
Szkolenia	29
Tabela: Szkolenia dla osób bezrobotnych realizowane w I półroczu 2015 r.	29
Prace interwencyjne	30
Roboty publiczne	30
Stáže	30
Bon stażowy	30
Prace społecznie użyteczne	30
Bon zatrudnieniowy	30
Bon na zasiedlenie	30
Jednorazowa refundacja poniesionych kosztów z tytułu opłaconych składek na ubezpieczenie społeczne w związku z zatrudnieniem skierowanego bezrobotnego	31
Dofinansowanie wynagrodzenia za zatrudnienie skierowanego bezrobotnego, który ukończył 50 rok życia	31
Refundacje dla podmiotów prowadzących działalność gospodarczą	31
Jednorazowe środki na rozpoczęcie działalności gospodarczej	31
Tabela: Charakterystyka beneficjentów z powiatu elbląskiego w związku z udzielonymi dotacjami na rozpoczęcie działalności gospodarczej w I półroczu 2014 i 2015	31
Krajowy Fundusz Szkoleniowy	31
Podejmowane działania na rzecz poprawy sytuacji na rynku pracy	33
Realizacja zadań aktywizujących rynek pracy przy udziale środków FP	34
Tabela: Struktura wydatków Funduszu Pracy (w tys. zł)	34
Wykres: Struktura wydatków z FP w %.	34
Podsumowanie	35

WSTĘP

Niniejsze opracowanie charakteryzuje najważniejsze cechy powiatowego rynku pracy oraz przedstawia dynamikę zmian dokonujących się w tej dziedzinie.

Celem opracowania jest przedstawienie najważniejszych zjawisk mających wpływ na kształtowanie się sytuacji na powiatowym rynku pracy w I połowie 2015 roku i przedstawienie analizy porównawczej w stosunku do I połowy 2014 roku, a także porównanie niektórych wskaźników dotyczących bezrobocia na przestrzeni kilku ostatnich lat. Ponadto jest to próba sformułowania ogólnych tendencji w poziomie i strukturze bezrobocia oraz określenie skuteczności podejmowanych przez tutejszy Urząd Pracy działań, zmierzających do zmniejszenia bezrobocia i łagodzenia jego skutków. Źródłem wszystkich tabel i wykresów jest Sprawozdanie o rynku pracy MPiPS-01 (wraz z załącznikami). Opracowanie zawiera część opisową oraz zestawienie danych w ujęciu tabelarycznym.

Według *Ustawy o promocji zatrudnienia i instytucjach rynku pracy* do zadań urzędu pracy należy udzielanie pomocy bezrobotnym i poszukującym pracy w znalezieniu pracy, a także pracodawcom w pozyskiwaniu pracowników oraz pośrednictwo pracy i poradnictwo zawodowe. Ważnym elementem polityki działań na rynku pracy jest zatrudnienie subsydiowane. Subsydiowanie zatrudnienia umożliwia aktywną pomoc zarówno bezrobotnym, jak i pracodawcom. Taka forma zatrudnienia kierowana jest do osób bezrobotnych, których ustawa kwalifikuje jako osoby będące w szczególnej sytuacji na rynku pracy, które w normalnych warunkach najprawdopodobniej nie miałyby szansy na znalezienie pracy.

PODSTAWOWE DEFINICJE

FUNDUSZ PRACY – jest państwowym funduszem celowym. Dysponentem Funduszu Pracy jest minister właściwy do spraw pracy.

STOPA BEZROBOCIA – udział bezrobotnych w liczbie ludności aktywnej zawodowo (tzn. pracującej i bezrobotnej).

ZATRUDNIENIE NIESUBSYDIOWANE – zatrudnienie na otwartym rynku, niefinansowane ze środków Funduszu Pracy.

ZATRUDNIENIE SUBSYDIOWANE – zatrudnienie finansowane ze środków Funduszu Pracy w ramach prac interwencyjnych, robót publicznych, podjęcia działalności gospodarczej oraz podjęcia pracy w ramach refundacji kosztów zatrudnienia bezrobotnego.

BON ZATRUDNIENIOWY - może być przyznany na wniosek bezrobotnego do 30 roku życia. Bon zatrudnieniowy stanowi dla pracodawcy gwarancję refundacji części kosztów wynagrodzenia i składek na ubezpieczenia społeczne w związku z zatrudnieniem bezrobotnego, któremu przyznano ten bon.

BON NA ZASIEDLENIE - może zostać przyznany na wniosek bezrobotnego do 30 roku życia w związku z podjęciem przez niego poza miejscem dotychczasowego zamieszkania zatrudnienia, innej pracy zarobkowej lub działalności gospodarczej.

DOFINANSOWANIE WYNAGRODZENIA ZA ZATRUDNIENIE SKIEROWANEGO BEZROBOTNEGO, KTÓRY UKOŃCZYŁ 50 ROK ŻYCIA - następuje na podstawie zawartej umowy z pracodawcą (art. 60 d ustawy).

JEDNORAZOWA REFUNDACJA PONIESIONYCH KOSZTÓW Z TYTUŁU OPŁACONYCH SKŁADEK NA UBEZPIECZENIE SPOŁECZNE W ZWIĄZKU Z ZATRUDNIENIEM SKIEROWANEGO BEZROBOTNEGO - następuje na podstawie zawartej umowy z pracodawcą (art. 47 ustawy).

BON STAŻOWY - może zostać przyznany na wniosek bezrobotnego do 30 roku życia, stanowi gwarancję skierowania do odbycia stażu u pracodawcy wskazanego przez bezrobotnego na okres 6 miesięcy, o ile pracodawca zobowiąże się do zatrudnienia bezrobotnego po zakończeniu stażu przez okres 6 miesięcy.

BON SZKOLENIOWY – może zostać przyznany na wniosek bezrobotnego do 30 roku życia, stanowi gwarancję skierowania bezrobotnego na wskazane przez niego szkolenie oraz opłacenia kosztów, które zostaną poniesione w związku z podjęciem szkolenia.

KRAJOWY FUNDUSZ SZKOLENIOWY - w skrócie KFS, został utworzony ze środków Funduszu Pracy z myślą o wsparciu kształcenia ustawicznego pracodawców oraz pracowników. Celem utworzenia KFS jest zapobieganie utracie zatrudnienia przez osoby pracujące z powodu kompetencji nieadekwatnych do wymagań zmieniającej się gospodarki. Zwiększenie inwestycji w potencjał kadrowy powinno poprawić zarówno pozycję firm, jak i samych pracowników na rynku pracy.

W ramach KFS mogą być sfinansowane:

- kursy i studia podyplomowe realizowane z inicjatywy pracodawcy lub za jego zgodą,
- egzaminy umożliwiające uzyskanie dyplomów potwierdzających nabycie umiejętności, kwalifikacji lub uprawnień zawodowych,
- badania lekarskie i psychologiczne wymagane do podjęcia kształcenia lub pracy zawodowej po ukończonym kształceniu,
- ubezpieczenie od następstw nieszczęśliwych wypadków w związku z podjętym kształceniem,
- określenie potrzeb pracodawcy w zakresie kształcenia ustawicznego w związku z ubieganiem się o sfinansowanie.

SYTUACJA SPOŁECZNO - GOSPODARCZA

Na koniec grudnia 2014 r. stan ludności w Elblągu wyniósł 122368 osób, a w powiecie elbląskim 58174 osób.

Tabela: Stan ludności wg płci w Elblągu i powiecie elbląskim na koniec 2014 r. w porównaniu do 2013 r.

Jednostka terytorialna	Stan na 31 grudnia 2013 r.			Stan na 31 grudnia 2014 r.		
	Ogółem	Mężczyźni	Kobiety	Ogółem	Mężczyźni	Kobiety
Elbląg	122899	58813	64086	122368	58579	63789
powiat elbląski	58260	29093	29167	58174	29080	29094

Stan ludności w porównaniu do 2013 r. zmniejszył się:

- w Elblągu o 531 osób, tj. 0,4%, w tym wśród:
 - mężczyzn o 234 osoby, tj. 0,4%;
 - kobiet o 297 osób, tj. 0,5%.
- w powiecie elbląskim o 86 osób, tj. o 0,5%.
 - mężczyzn o 13 osób, tj. 0,04%;
 - kobiet o 73 osoby, tj. 0,3%.

Na koniec I kwartału 2015 r. było zarejestrowanych 12447 podmiotów gospodarki narodowej w rejestrze REGON z Elbląga i 3954 podmiotów z powiatu elbląskiego.

Tabela: Podmioty gospodarki narodowej w rejestrze REGON z Elbląga i z powiatu elbląskiego na koniec I kwartału 2015 r. w porównaniu do I kwartału 2014 r.

Jednostka terytorialna	I kw. 2014	I kw. 2015	Zmiany do 2014 w liczbie podmiotów	Zmiany do 2014 w %
Elbląg	12382	12447	wzrost o 65	wzrost o 0,5
powiat elbląski	3885	3954	wzrost o 69	wzrost o 1,8

Podmioty gospodarki narodowej według klas wielkości na koniec I kwartału 2015 r. w porównaniu do I kwartału 2014 r. przedstawia poniższa tabela.

Tabela: Podmioty gospodarki narodowej według klas wielkości.

Podmioty	powiat elbląski		Elbląg	
	I kw. 2015	I kw. 2014	I kw. 2015	I kw. 2014
0 - 9	3740	3672	11867	11822
10 – 49	181	181	436	433
50 – 249	29	29	111	111
250 – 999	3	3	15	15
1000 i więcej	0	0	1	1

LICZBA BEZROBOTNYCH

Liczba osób bezrobotnych zarejestrowanych w Powiatowym Urzędzie Pracy w Elblągu na dzień 30.06.2015 r. wynosiła **10650 osób** (w tym 5519 kobiet, tj. 51,8%):

- w Elblągu – **6023 osoby** (w tym 3019 kobiet, tj. 50,1%);
- w powiecie elbląskim – **4627 osób** (w tym 2500 kobiet, tj. 54,0%).

W porównaniu do 30.06.2014 r. liczba bezrobotnych ogółem zmniejszyła się o 2135 osób, tj. 16,7%, w tym:

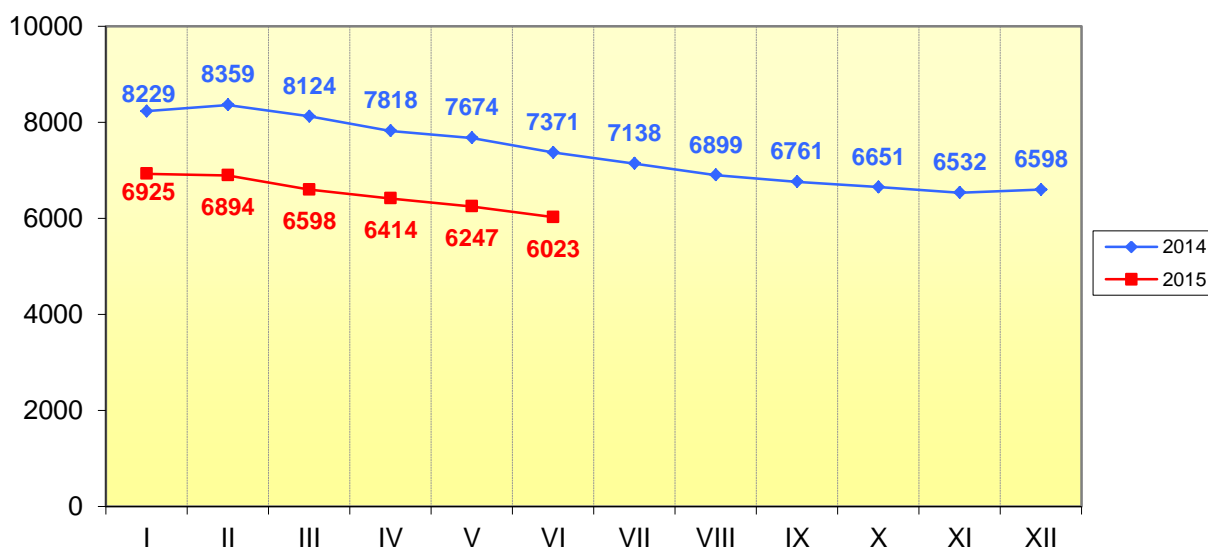
- w Elblągu zmniejszyła się o 1348 osób, tj. o 18,3 %;
- w powiecie elbląskim zmniejszyła się o 787 osób, tj. o 14,5 %.

Wśród zarejestrowanych było:

- poszukujących pracy – 154 osoby (spadek o 46 osób, tj. 23%)
 - w Elblągu – 123 osoby (spadek o 43 osoby, tj. 25,9%);
 - w powiecie elbląskim - 31 osób (spadek o 3 osoby, tj. 8,8%);

Kształtowanie się liczby bezrobotnych w Elblągu i powiecie elbląskim w latach 2014 - 2015 w poszczególnych miesiącach przedstawiają wykresy poniżej.

Wykres: Liczba bezrobotnych w Elblągu w latach 2014 - 2015



Wykres: Liczba bezrobotnych w powiecie elbląskim w latach 2014 - 2015

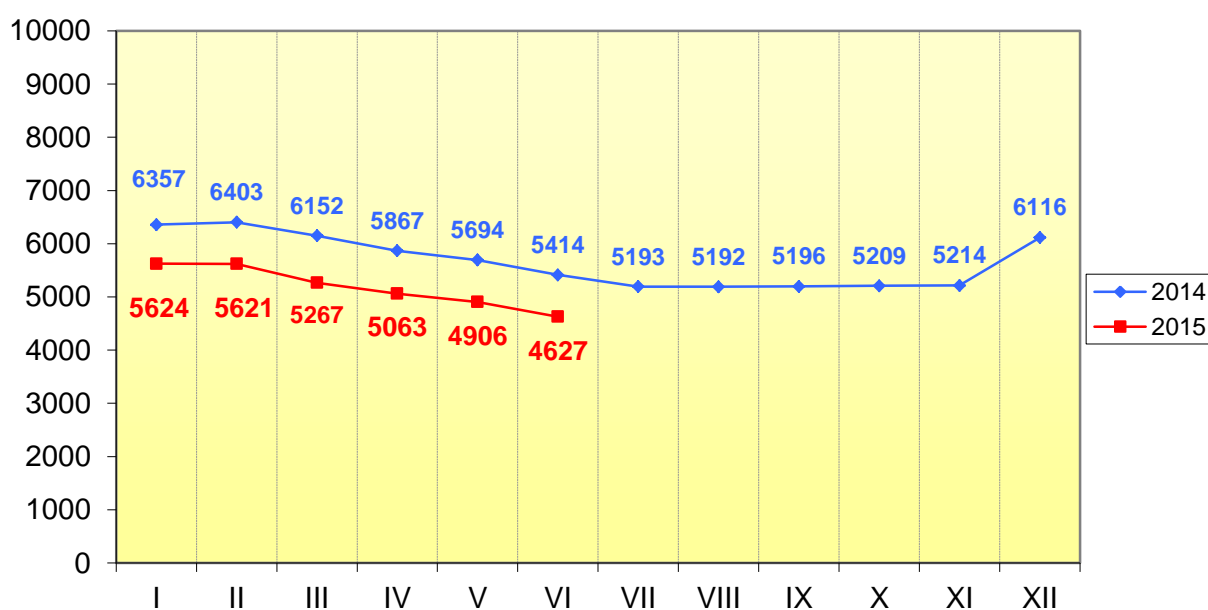


Tabela: Zmiany w poziomie bezrobocia według jednostek administracyjnych

Jednostki administracyjne	Stan na 30.06.2014 r.		Stan na 30.06.2015 r.		+ wzrost, - spadek	
	Ogółem	w tym kobiety	Ogółem	w tym kobiety	Ogółem	W tym kobiety
miasto Elbląg	7371	3684	6023	3019	-1348	-665
powiat elbląski	5414	2914	4627	2500	-787	-414
w tym:						
gmina Elbląg	642	320	572	301	-70	-19
miasto i gmina Tolkmicko	552	282	459	225	-93	-57
gmina Gronowo Elbląski	459	248	381	219	-78	-29
gmina Markusy	370	199	312	181	-58	-18
gmina Milejewo	267	133	245	130	-22	-3
miasto i gmina Pasłęk	1979	1103	1642	879	-337	-224
gmina Godkowo	331	181	284	159	-47	-22
gmina Rychliki	471	258	439	241	-32	-17
miasto i gmina Młynary	343	190	293	165	-50	-25

W I połowie 2015 r. poziom bezrobocia w Elblągu oraz w powiecie elbląskim systematycznie spada od lutego do czerwca.

Rynek pracy na wsi jest rynkiem szczególnym, na którym często zachodzą dysproporcje w odniesieniu do miasta. Na koniec czerwca 2015 roku liczba bezrobotnych mieszkańców wsi w powiecie elbląskim wyniosła 3459 osób, co stanowi 74,8% ogółu bezrobotnych z powiatu elbląskiego.

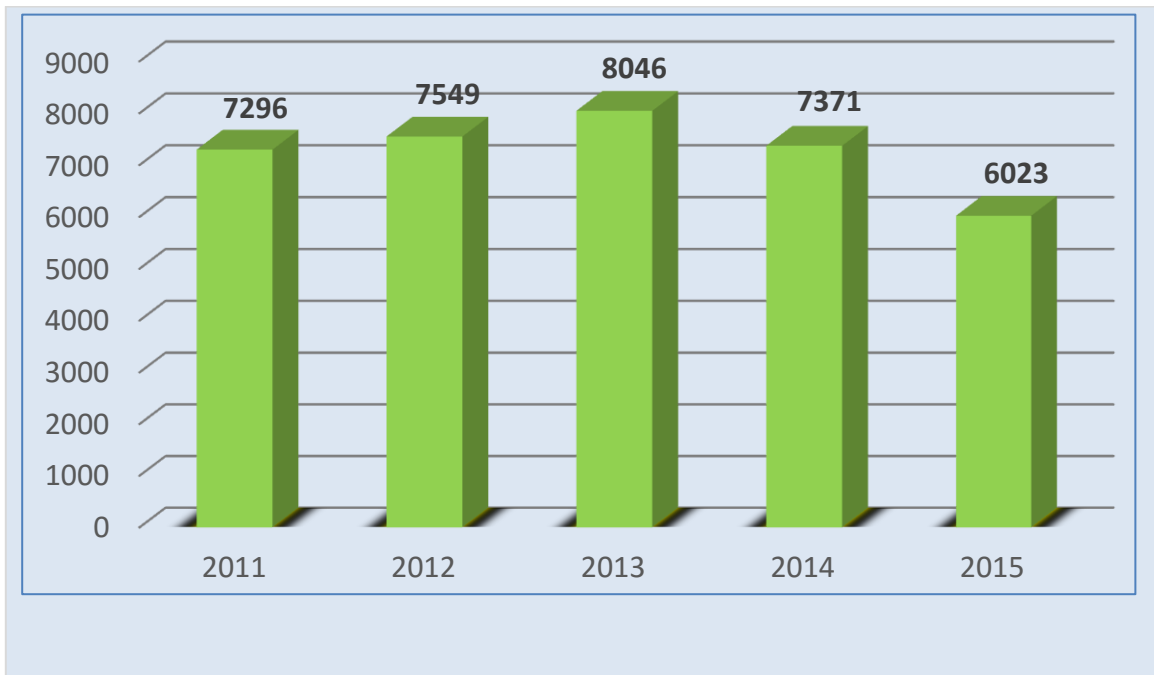
Tabela: Dynamika spadku/wzrostu bezrobocia w Elblągu w latach 2011 - 2015

Stan na 30.06	Liczba bezrobotnych w Elblągu	Wzrost/spadek do roku poprzedniego	% wzrostu/spadku do roku poprzedniego
2011	7296	-237	3,1
2012	7549	253	3,5
2013	8046	497	6,6
2014	7371	-675	8,4
2015	6023	-1348	18,3

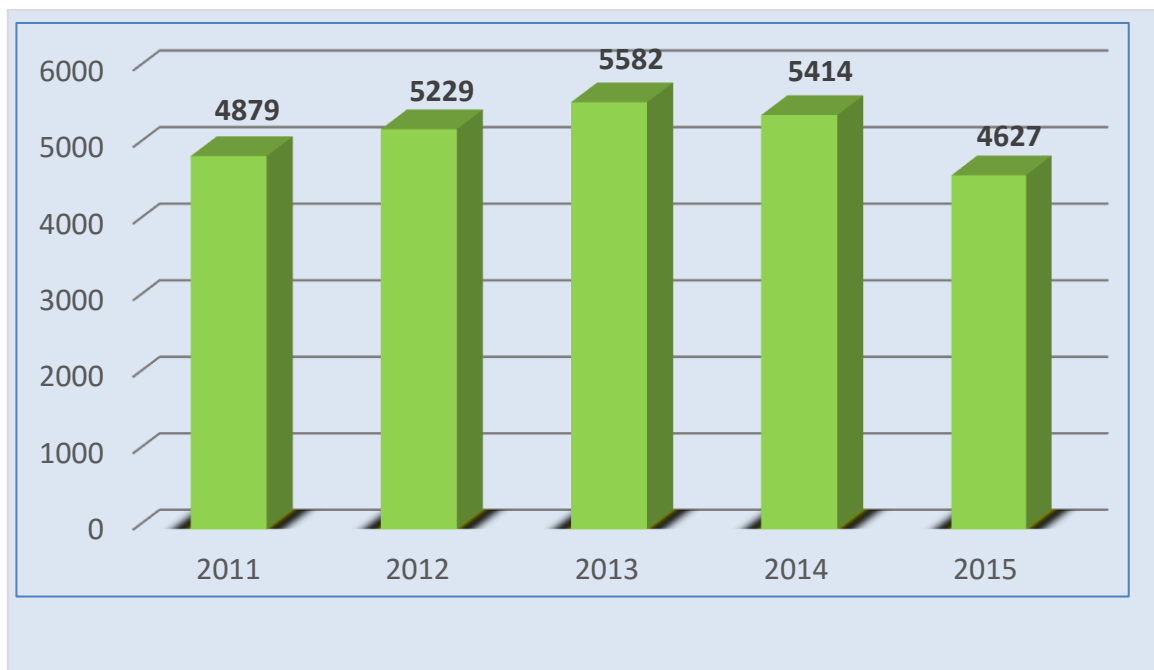
Tabela: Dynamika spadku/wzrostu bezrobocia w powiecie elbląskim w latach 2010 – 2015

Stan na 30.06	Liczba bezrobotnych w powiecie elbląskim	Wzrost/spadek do roku poprzedniego	% wzrostu/spadku do roku poprzedniego
2011	4879	-12	0,2
2012	5229	350	7,2
2013	5582	353	6,7
2014	5414	-168	3,0
2015	4627	-787	14,5

**Wykres: Liczba bezrobotnych z Elbląga zarejestrowanych w latach 2011 – 2015
-stan na koniec czerwca**

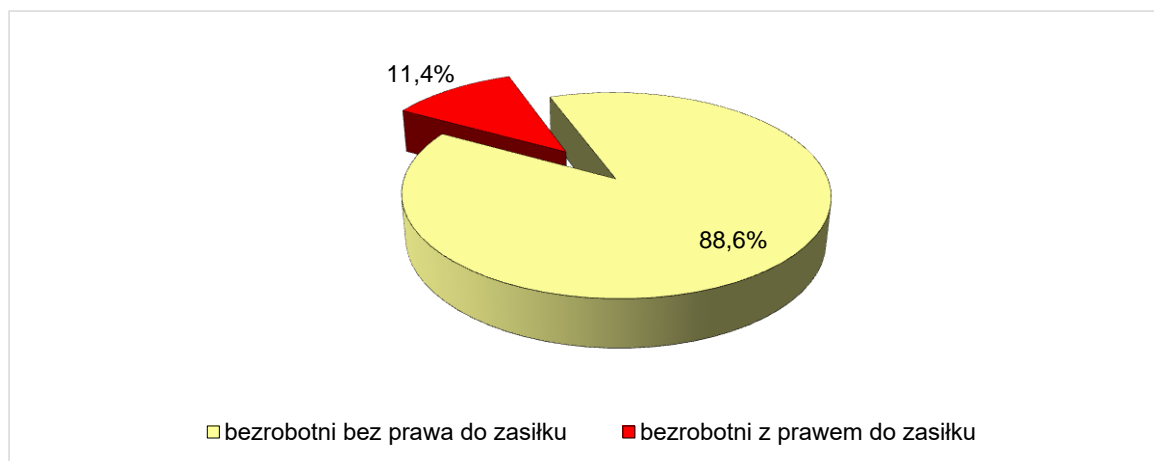


**Wykres: Liczba bezrobotnych z powiatu elbląskiego zarejestrowanych w latach 2011 – 2015
-stan na koniec czerwca**

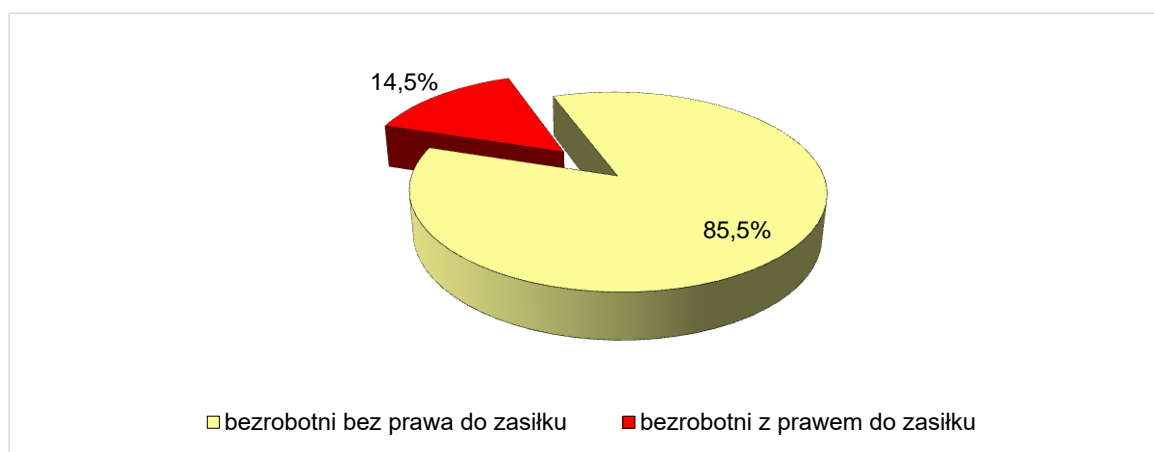


Jedną z form pomocy osobom, które utraciły pracę, jest zasiłek dla bezrobotnych. Na koniec czerwca 2015 r. uprawnionych bezrobotnych do pobierania zasiłku z Funduszu Pracy było 1359 osób, w tym 752 kobiety. W porównaniu z końcem czerwca 2014 roku odnotowano spadek o 48 osób (Elbląg - spadek o 41 osób; powiat elbląski – spadek o 7 osób).

Wykres: Udział bezrobotnych z Elbląga uprawnionych do pobierania zasiłku w ogólnej liczbie bezrobotnych na koniec czerwca 2015 roku.



Wykres: Udział bezrobotnych z powiatu elbląskiego uprawnionych do pobierania zasiłku w ogólnej liczbie bezrobotnych na koniec czerwca 2015 roku.



Największy procent udziału bezrobotnych z prawem do zasiłku w ogólnej liczbie zarejestrowanych osób odnotowano w jednostce administracyjnej: gminie Milejewo tj. 22,0%, a najmniejszy udział był w Elblągu (11,4%).

Tabela: Udział bezrobotnych z prawem do zasiłku do ogółu bezrobotnych wg jednostek administracyjnych - stan na 30.06.2015 r.

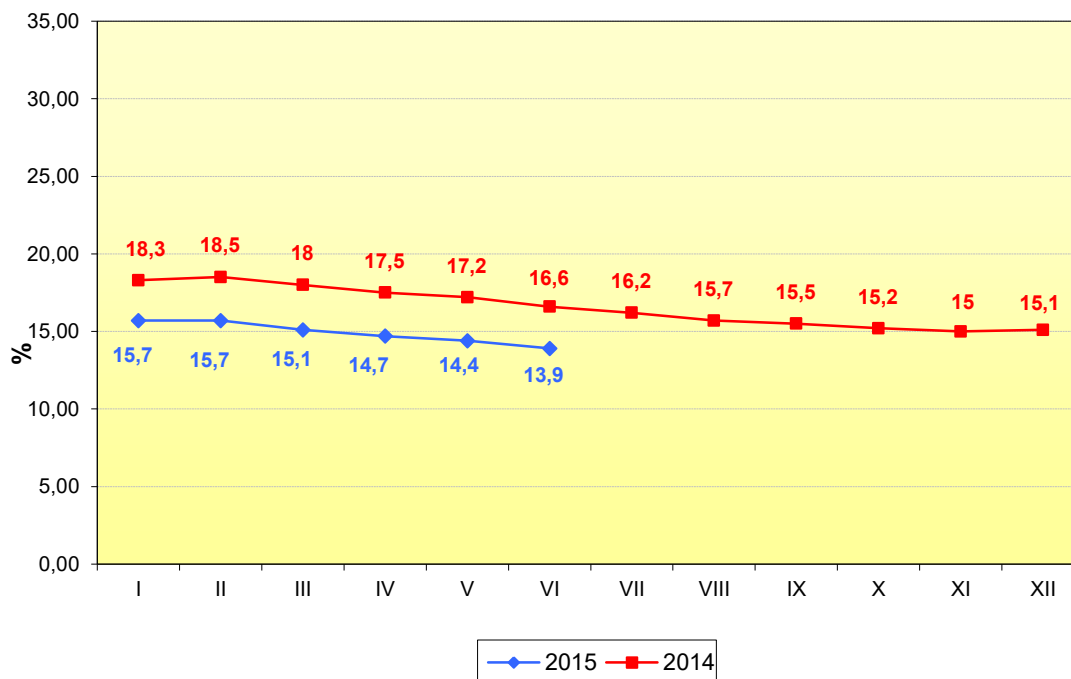
Jednostki administracyjne	Bezrobotni		Z prawem do zasiłku		% 4:2
	Ogółem	Kobiety	Ogółem	Kobiety	
miasto Elbląg	6023	3019	687	396	11,4
powiat elbląski	4627	2500	672	356	14,5
w tym:					
gmina Elbląg	572	301	90	47	15,7
miasto i gmina Tolkmicko	459	225	57	32	12,4
gmina Gronowo Elbląski	381	219	61	34	16,0
gmina Markusy	312	181	44	26	14,1
gmina Milejewo	245	130	54	34	22,0
miasto i gmina Pasłęk	1642	879	228	114	13,9
gmina Godkowo	284	159	33	16	11,6
gmina Rychliki	439	241	58	25	13,2
miasto i gmina Młynary	293	165	47	28	16,0

STOPA BEZROBOCIA

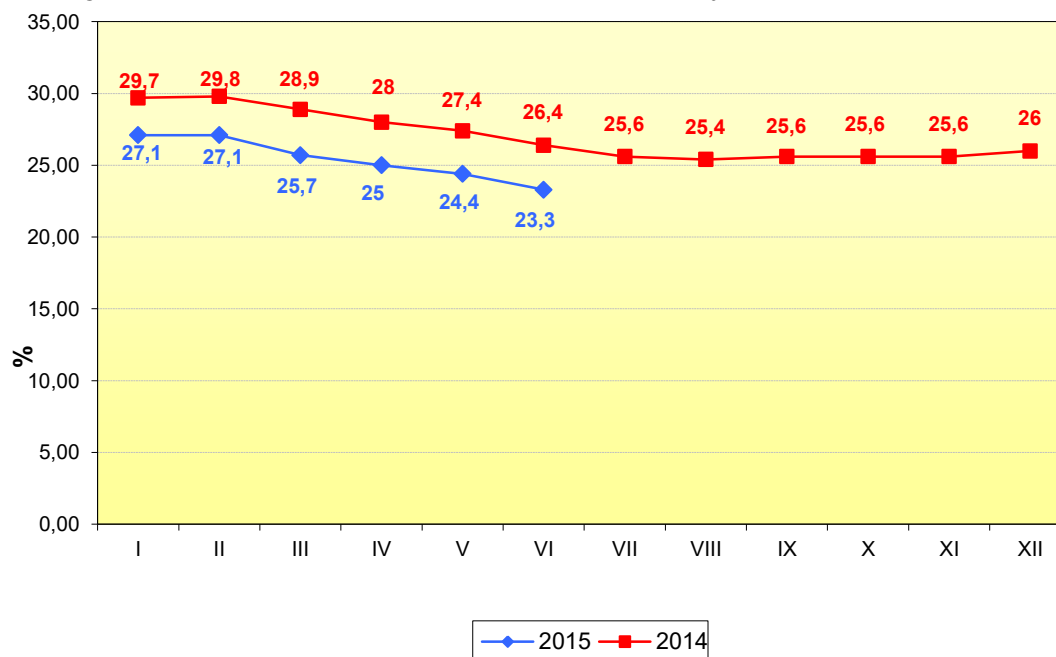
Na koniec czerwca 2015 roku stopa bezrobocia wynosiła:

- w Polsce 10,3% - spadek do czerwca 2014 r. o 1,7 p.p.
- w województwie 16,6% - spadek do czerwca 2014 r. o 2,4 p.p.
- w Elblągu 13,9% - spadek do czerwca 2014 r. o 2,7 p.p.
- w powiecie elbląskim 23,3% - spadek do czerwca 2014 r. o 3,1 p.p.

Wykres: Stopa bezrobocia w Elblągu w latach 2014 - 2015



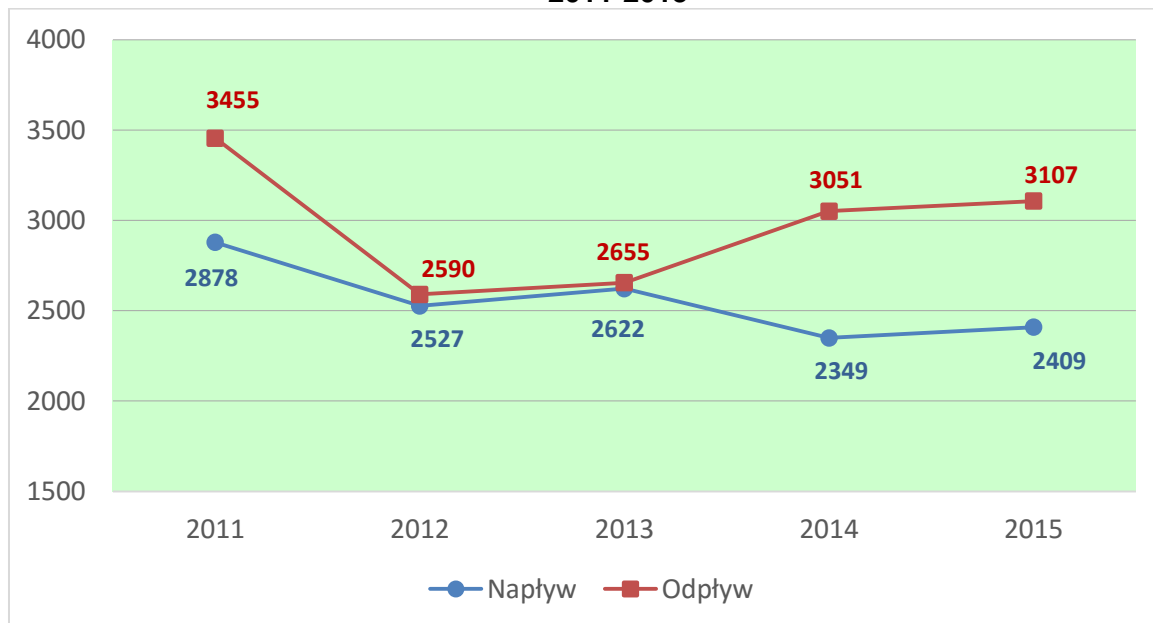
Wykres nr 4. Stopa bezrobocia w powiecie elbląskim w latach 2014 – 2015



PŁYNNOŚĆ RYNKU PRACY – NAPŁYWY I ODPLÝWY Z BEZROBOCIA W POWIECIE ELBLĄSKIM

Omawiając płynność liczby bezrobotnych w danym roku należy rozpatrywać ją na tle zmian w dłuższym okresie czasu.

Wykres: Płynność bezrobocia w powiecie elbląskim w pierwszym półroczu w latach 2011-2015



Analizując dłuższy okres czasu niż jeden rok, zauważamy ciągły spadek napływających bezrobotnych (od 2011 r.), natomiast w ostatnich dwóch latach zauważalny jest wzrost odplýwających bezrobotnych. Te dwie tendencje zmian wpływają na ogólne zmniejszenie liczby bezrobotnych.

W I połowie 2015 r. liczba zarejestrowanych bezrobotnych zmieniała się osiągając maksimum w styczniu (5624 osoby) i minimum w czerwcu (4627 osób). Wahaniom podlegała również liczba nowo zarejestrowanych osiągając maksimum we wrześniu (613 osób) i minimum w czerwcu (265 osób) i wyłączeń bezrobotnych z ewidencji osiągając maksimum w kwietniu (643 osoby) i minimum w styczniu (314 osoby), co przedstawia poniższy wykres.

Wykres: Płynność bezrobocia w powiecie elbląskim w miesiącach 2015 roku

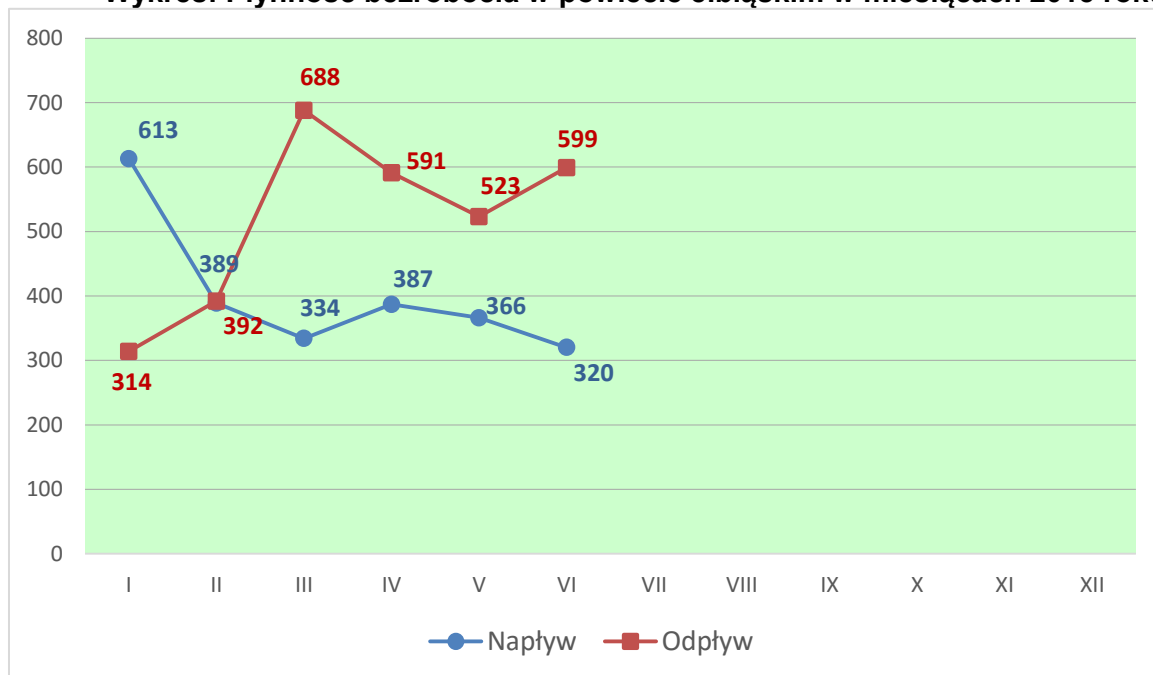


Tabela: Płynność bezrobocia w powiecie elbląskim w I półroczu 2014 r. i 2015 r.

Wyszczególnienie	I półrocze 2014 r.	I półrocze 2015 r.	+wzrost -spadek
Liczba osób rejestrujących się (NAPŁYW)	2349	2409	60
w tym:			
- po raz pierwszy	371	296	-75
- po raz kolejny	1978	2113	+135
Liczba osób wyłączonych (ODPŁYW)	3051	3107	56
z tego m.in.:			
- podjęcia pracy niesubsydiowanej	1096	1158	62
- podjęcia pracy subsydiowanej w tym:	180	179	-1
· prace interwencyjne	37	28	-9
· roboty publiczne	58	39	-19
· dotacje na rozpoczęcie działalności gospodarczej	29	34	5
· refundacje na doposażenie stanowiska pracy	53	43	-10
- podjęcie pracy poza miejscem zamieszkania w ramach bonu na zasiedlenie	1	3	2
- podjęcie pracy w ramach bonu zatrudnieniowego	0	18	18
- podjęcia pracy w ramach refundacji składek na ubezpieczenia społeczne	0	0	0
- podjęcie pracy w ramach dofinansowania wynagrodzenia za zatrudnienie skierowanego bezrobotnego powyżej 50 r. ż.	0	3	3
- inne	3	11	8
- szkolenia	39	26	-13
w tym w ramach bonu szkoleniowego	0	3	+3
- staże	501	409	-92
w tym w ramach bonu stażowego	0	17	17
- prace społecznie użyteczne	100	83	-17
- skierowania do agencji zatrudnienia w ramach zlecenia działań aktywizacyjnych	0	153	153
- brak gotowości do podjęcia pracy	645	591	-54
Oferty pracy ogółem, w tym:	895	840	-55
- subsydiowanej	691	589	-102

NAPŁYW BEZROBOTNYCH

W I półroczu 2015 r. w Powiatowym Urzędzie Pracy w Elblągu zarejestrowało się **2409** osób z powiatu elbląskiego, w tym 1148 kobiet. Jest to o 60 osób (2,5%) więcej niż na przestrzeni 6 miesięcy roku poprzedniego.

Podstawowym składnikiem napływu były ponowne rejestracje: 2113 osób. Po raz pierwszy zarejestrowało się 12,3% z ogółu napływu bezrobotnych.

Po aktywnych formach zarejestrowało się 246 osób (o 105 osób więcej niż w I półroczu 2014 roku):

- po pracach interwencyjnych – zarejestrowały się 2 osoby (2 kobiety),
- po robotach publicznych – 32 osoby (21 kobiet),
- po stażu – 187 osób (134 kobiety),
- po pracach społecznie użytecznych – 9 osób (8 kobiet),
- po szkoleniu – 16 osób (2 kobiety),

W odniesieniu do osób określonych w ustawie o promocji zatrudnienia i instytucjach rynku pracy, jako „będące w szczególnej sytuacji na rynku pracy” w analizowanym okresie 6 miesięcy 2015 r. zarejestrowały się **2644** osoby (w tym 1290 kobiet) z czego:

- 41,8% (w liczbie 1107 osób) napływu tej kategorii bezrobotnych stanowiły osoby do 30 roku życia;
- 26,3% (w liczbie 696 osób) napływu tej kategorii bezrobotnych stanowiły osoby do 25 roku życia;
- 45,9% (w liczbie 1215 osób) napływu tej kategorii bezrobotnych stanowiły osoby długotrwale bezrobotne;
- 16,5% (tj. 437 osób) stanowiły osoby powyżej 50 roku życia;
- 0,5% (w liczbie 12 osób) napływu tej kategorii bezrobotnych stanowiły osoby korzystające ze świadczeń pomocy społecznej;
- 9,7% (256 osób) posiadające, co najmniej jedno dziecko do 6 roku życia;
- 5,9% (155 osób) napływu stanowiły osoby niepełnosprawne.

W I półroczu 2015 r. do Powiatowego Urzędu Pracy w Elblągu zgłosiło się 4 cudzoziemców (w tym 0 kobiet).

ODPŁYW BEZROBOTNYCH

Na przestrzeni 6 miesięcy 2015 r. wyłączono z ewidencji Urzędu Pracy **3107** bezrobotnych z powiatu elbląskiego, tj. o 56 osób więcej niż przed rokiem (1,8%).

Głównymi składowymi bilansu odpływu jest liczba podejmujących pracę oraz liczba osób wyłączonych z powodu niepotwierdzenia gotowości do podjęcia pracy.

Z ogółu wyłączonych 43% (1337 osób) stanowili bezrobotni, którzy podjęli pracę, w tym 13,4% podjęło pracę subsydiowaną.

Z tytułu niepotwierdzenia gotowości do podjęcia pracy w I półroczu 2015 r. wyrejestrowano 591 osób (w tym 205 kobiet), było to o 54 osoby mniej niż w analogicznym okresie 2014 roku.

CHARAKTERYSTYKA STRUKTURY BEZROBOCIA W POWIECIE ELBLĄSKIM

1. Bezrobotni według wieku

Na koniec czerwca 2015 roku osoby młode (25-34 lata i 35-44 lata) stanowiły najwyższy odsetek bezrobotnych w liczbie zarejestrowanych ogółem (odpowiednio 29,9% i 22,4%).

Tabela: Podział bezrobotnych według wieku

Wyszczególnienie		Liczba bezrobotnych				Wzrost/ spadek w %
		Stan na 30.06.2014 r.		Stan na 30.06.2015		
		Ogółem	% do ogółu	Ogółem	% do ogółu	
WIEK	18 – 24 lata	925	17,1	730	15,8	-21,1
	25 – 34 lata	1665	30,8	1383	29,9	-16,9
	35 – 44 lata	1192	22,0	1037	22,4	-13,0
	45 – 55 lat	960	17,7	818	17,7	-14,8
	55 – 59 lat	496	9,2	480	10,4	-3,2
	60 – 64 lata	176	3,3	179	3,9	1,7
	Razem	5414	100,0	4627	100,0	-14,5

2. Bezrobotni według poziomu wykształcenia

Poziom wykształcenia bezrobotnych jest jednym z czynników wpływających na ich sytuację na rynku pracy. Większość bezrobotnych rejestrujących się w urzędzie pracy to osoby o stosunkowo niskim poziomie wykształcenia.

Najliczniejszą grupę na koniec czerwca 2015 roku stanowili bezrobotni z wykształceniem gimnazjalnym i poniżej – 38,6%. W tej grupie 31,0% pozostawało bez pracy powyżej 24 miesięcy. Drugą grupę pod względem wielkości stanowili bezrobotni z wykształceniem zasadniczym zawodowym – 30,3% ogółu.

Tabela: Podział bezrobotnych według poziomu wykształcenia

Wyszczególnienie		Liczba bezrobotnych				Wzrost/ spadek %
		Stan na 30.06.2014 r.		Stan na 30.06.2015 r.		
		Ogółem	% do ogółu	Ogółem	% do ogółu	
Wykształcenie	Wyższe	310	5,7	279	6,0	-10,0
	Policealne i średnie zawodowe	805	14,9	689	14,9	-14,4
	Średnie ogólnokształcące	578	10,7	471	10,2	-18,5
	Zasadnicze zawodowe	1674	30,9	1400	30,3	-16,4
	Gimnazjalne i poniżej	2047	37,8	1788	38,6	-12,7
	Razem	5414	100,0	4627	100,0	-14,5

3. Bezrobotni według czasu pozostawania bez pracy

Istotnym, z punktu widzenia mobilności jest czas pozostawania bez pracy.

Na koniec czerwca 2015 roku najmniejszy odsetek odnotowano wśród bezrobotnych oczekujących na podjęcie zatrudnienia do 1 m-ca (6,2% ogółu bezrobotnych), a największy wśród osób pozostających bez pracy pow. 24 miesięcy – 27,5%.

Podobna sytuacja kształtowała się wśród bezrobotnych kobiet. Pozostających bez pracy powyżej 24 miesięcy było 809 – stanowiły one 32,4%.

Tabela: Podział bezrobotnych według czasu pozostawania bez pracy

Wyszczególnienie		Liczba bezrobotnych				Wzrost/ spadek %
		Stan na 30.06.2014 r.		Stan na 30.06.2015 r.		
		Ogółem	% do ogółu	Ogółem	% do ogółu	
Czas pozostawania bez pracy w miesiącach	Do 1 m-ca	291	5,4	287	6,2	-1,4
	1 – 3 m-ce	560	10,3	507	11,0	-9,5
	3 – 6 m-cy	742	13,7	668	14,4	-10,0
	6-12 m-cy	1272	23,5	987	21,3	-22,4
	12-24 m-cy	1142	21,1	907	19,6	-20,6
	Pow. 24 m-cy	1407	26,0	1271	27,5	-9,7
	Razem	5414	100,0	4627	100,0	-14,5

4. Bezrobotni według stażu

Na 30 czerwca 2015 roku najliczniejszą grupę stanowiły osoby posiadające staż pracy od 1 do 5 lat – (25,1%), a najmniej liczną zbiorowość stanowiły osoby z 30 letnim i dłuższym stażem pracy (2,0%).

Tabela: Podział bezrobotnych według stażu

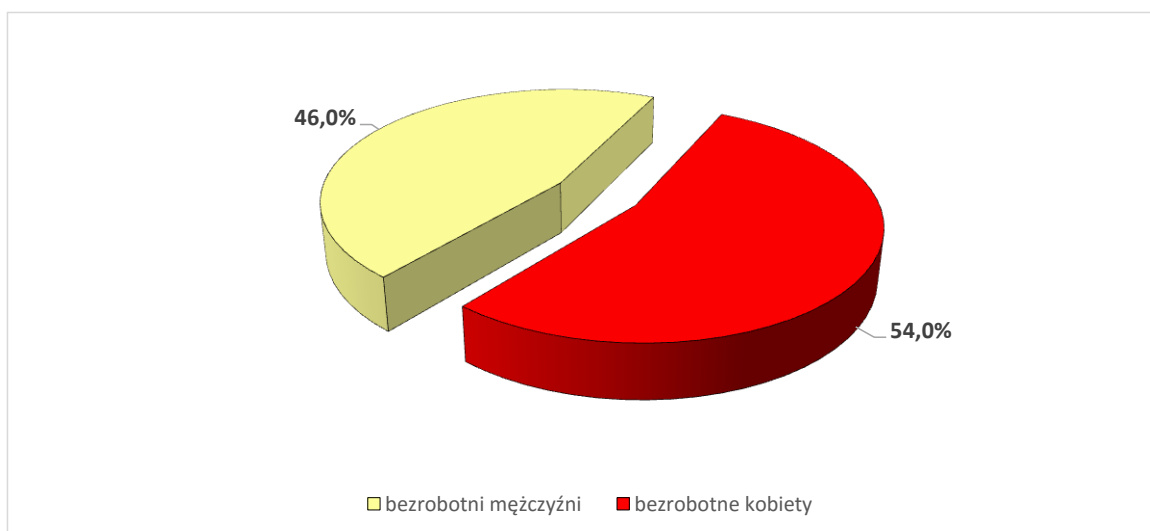
Wyszczególnienie		Liczba bezrobotnych				Wzrost/ spadek %
		Stan na 30.06.2014 r.		Stan na 30.06.2015 r.		
		Ogółem	% do ogółu	Ogółem	% do ogółu	
Staż pracy ogółem	Do 1 roku	852	15,7	756	16,3	-11,3
	1- 5	1376	25,4	1160	25,1	-15,7
	5 - 10	855	15,8	728	15,7	-14,9
	10 - 20	827	15,3	742	16,0	-10,3
	20 - 30	462	8,5	388	8,4	-16,0
	30 lat i więcej	103	1,9	92	2,0	-10,7
	Bez stażu	939	17,3	761	16,4	-19,0
	Razem	5414	100,0	4627	100,0	-14,5

WYBRANE KATEGORIE BEZROBOTNYCH Z POWIATU ELBLĄSKIEGO

Bezrobotne kobiety

Na koniec czerwca 2015 roku zarejestrowanych było **2500** bezrobotnych kobiet z powiatu elbląskiego (54,0%).

Wykres: Udział bezrobotnych kobiet w ogólnej liczbie bezrobotnych na koniec czerwca 2015 r.



W omawianym okresie 356 kobiet posiadało prawo do zasiłku, co stanowiło 53% z ogółu uprawnionych do zasiłku. Mieszkanki wsi stanowiły 75,6% populacji bezrobotnych kobiet w powiecie elbląskim. Wśród bezrobotnych z wykształceniem wyższym - kobiety stanowiły 70,2%, z wykształceniem policealnym i średnim zawodowym – kobiety stanowiły 70,8%.

Najwyższy spadek bezrobocia nastąpił wśród bezrobotnych kobiet z wykształceniem zasadniczym zawodowym (-16,9) oraz pozostających bez pracy od 12 do 24 miesięcy (-20,8%).

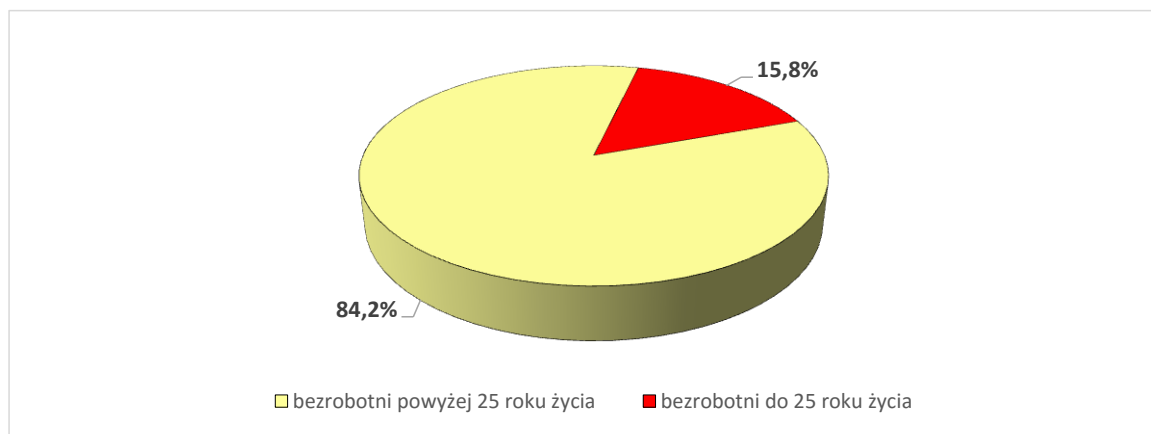
Tabela: Bezrobotne kobiety według czasu pozostawania bez pracy, wieku, wykształcenia i stażu pracy

Wyszczególnienie		Bezrobotne kobiety				
		Stan na 30.06.2014 r.		Stan na 30.06.2015 r.		Wzrost/ spadek
		Ogółem	% do ogółu	Ogółem	% do ogółu	
Czas pozostawania bez pracy	Do 1	124	4,3	134	5,4	8,1
	1 – 3	269	9,2	230	9,2	-14,5
	3 – 6	365	12,5	336	13,4	-7,9
	6 – 12	650	22,3	523	20,9	-19,5
	12 – 24	591	20,3	468	18,7	-20,8
	Pow.24	915	31,4	809	32,4	-11,6
Wiek	18 – 24	508	17,4	406	16,2	-20,1
	25 – 34	1016	34,9	889	35,6	-12,5
	35 – 44	690	23,7	584	23,4	-15,4
	45 – 54	466	16,0	385	15,4	-17,4
	55 - 59	215	7,4	221	8,8	2,8
	60-64	19	0,7	15	0,6	-21,1
Wykształcenie	Wyższe	223	7,7	196	7,8	-12,1
	Policealne i średnie zawodowe	569	19,5	488	19,5	-14,2
	Średnie ogólnokształcące	374	12,8	324	13,0	-13,4
	Zasadnicze zawodowe	817	28,0	679	27,2	-16,9
	Gimnazjalne	931	31,9	813	32,5	-12,7
Staż pracy ogółem	Do 1 roku	543	18,6	480	19,2	-11,6
	1 – 5	801	27,5	677	27,1	-15,5
	5 – 10	411	14,1	367	14,7	-10,7
	10 – 20	383	13,1	330	13,2	-13,8
	20 – 30	141	4,8	115	4,6	-18,4
	30 lat i więcej	27	0,9	24	1,0	-11,1
	Bez stażu	608	20,9	507	20,3	-16,6
Razem		2914	100,0	2500	100,0	-14,2

Bezrobotni do 25 roku życia

W koniec czerwca 2015 roku zarejestrowanych było **730** (w tym 406 kobiet) bezrobotnych do 25 roku życia, co stanowiło 15,8%.

Wykres: Udział bezrobotnych do 25 roku życia w ogólnej liczbie bezrobotnych na koniec czerwca 2015 r.



Wśród młodzieży najwięcej osób posiadało wykształcenie gimnazjalne i poniżej – 35,9% ogółu. Drugą grupę pod względem wielkości stanowili młodzi ludzie z wykształceniem średnim ogólnokształcącym - 26,8%. Największą grupę (24,4%) stanowili młodzi ludzie pozostający bez pracy od 6- 12 miesięcy.

Najwyższy spadek bezrobocia odnotowano wśród bezrobotnych z wykształceniem wyższym (48,9%) oraz pozostających bez pracy od 6 do 12 m-cy (28,5%).

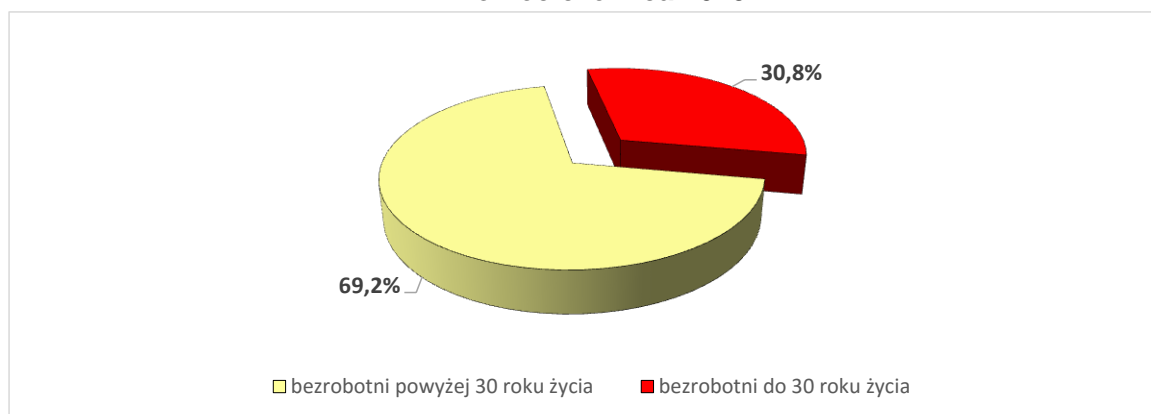
Tabela: Bezrobotni do 25 roku życia według czasu pozostawania bez pracy, wieku, wykształcenia i stażu pracy

Wyszczególnienie		Bezrobotni do 25 roku życia				
		Stan na 30.06.2014 r.		Stan na 30.06.2015 r.		Wzrost/ spadek
		Ogółem	% do ogółu	Ogółem	% do ogółu	
czas pozostawani a bez pracy	Do 1	87	9,4	79	10,8	-9,2
	1 – 3	174	18,8	134	18,4	-23,0
	3 – 6	154	16,6	133	18,2	-13,6
	6 – 12	249	26,9	178	24,4	-28,5
	12 – 24	156	16,9	125	17,1	-19,9
	Pow.24	105	11,4	81	11,1	-22,9
Wykształcenie	Wyższe	45	4,9	23	3,2	-48,9
	Policealne i średnie zawodowe	93	10,1	77	10,5	-17,2
	Średnie ogólnokształcące	246	26,6	196	26,8	-20,3
	Zasadnicze zawodowe	240	25,9	172	23,6	-28,3
	Gimnazjalne	301	32,5	262	35,9	-13,0
Staż pracy ogółem	Do 1 roku	219	23,7	189	25,9	-13,7
	1 – 5	216	23,4	176	24,1	-18,5
	5 – 10	6	0,6	1	0,1	-83,3
	Bez stażu	484	52,3	364	49,9	-24,8
Razem		925	100,0	730	100,0	-21,1

Bezrobotni do 30 roku życia

W koniec czerwca 2015 roku zarejestrowanych było **1425** (w tym 845 kobiet) bezrobotnych do 30 roku życia, co stanowiło 30,8%.

Wykres: Udział bezrobotnych do 30 roku życia w ogólnej liczbie bezrobotnych na koniec czerwca 2015 r.



Wśród bezrobotnych do 30 roku życia najwięcej osób posiadało wykształcenie gimnazjalne i poniżej (33,8%). Drugą grupę pod względem wielkości stanowiły osoby z wykształceniem zasadniczym zawodowym (21,5%). Największą grupę stanowiły osoby pozostające bez pracy od 6 do 12 miesięcy (22,2%). Drugą grupę pod względem wielkości stanowiły osoby, które pozostawały bez pracy powyżej 24 miesięcy (19%).

Najwyższy spadek liczby bezrobotnych odnotowano wśród osób z wykształceniem policealnym i średnim zawodowym (-30,7%), bezrobotnych pozostających bez pracy od 12 do 24 miesięcy (-31,1%) oraz ze stażem pracy od 5-10 lat (-38,0%).

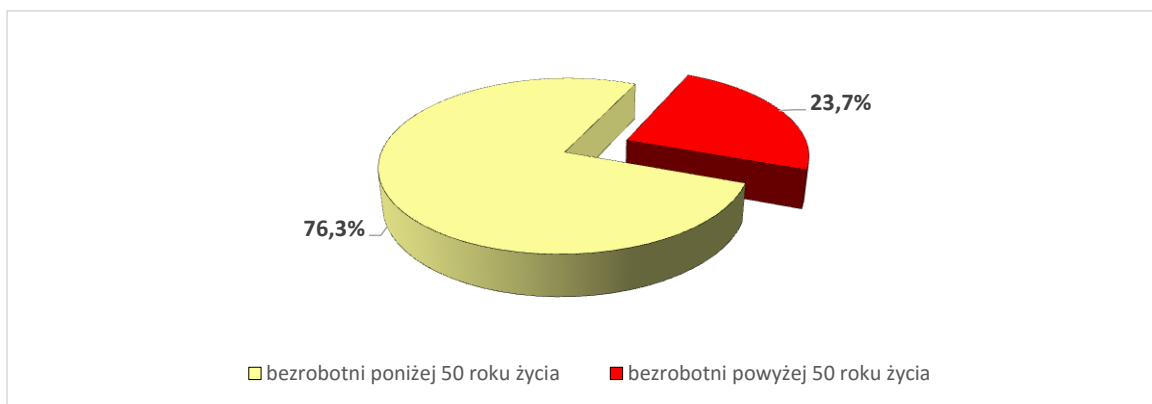
Tabela: Bezrobotni do 30 roku życia według czasu pozostawania bez pracy, wieku, wykształcenia i stażu pracy

Wyszczególnienie		Bezrobotni do 30 roku życia				Wzrost/ spadek
		Stan na 30.06.2014 r.		Stan na 30.06.2015 r.		
		Ogółem	% do ogółu	Ogółem	% do ogółu	
Czas pozostawani a bez pracy w miesiącach	Do 1	151	8,5	129	9,1	-14,6
	1 – 3	260	14,7	212	14,9	-18,5
	3 – 6	291	16,5	247	17,3	-15,1
	6 – 12	403	22,8	316	22,2	-21,6
	12 – 24	363	20,5	250	17,5	-31,1
	Pow.24	300	17,0	271	19,0	-9,7
Wi ek	18 – 24	925	52,3	730	51,2	-21,1
	25 – 30	843	47,7	695	48,8	-17,6
Wykształcenie	Wyższe	173	9,8	133	9,3	-23,1
	Policealne i średnie zawodowe	261	14,8	181	12,7	-30,7
	Średnie ogólnokształcące	396	22,4	323	22,7	-18,4
	Zasadnicze zawodowe	405	22,9	307	21,5	-24,2
	Gimnazjalne	533	30,1	481	33,8	-9,8
Staż pracy ogółem	Do 1 roku	460	26,0	407	28,6	-11,5
	1 – 5	523	29,6	413	29,0	-21,0
	5 – 10	92	5,2	57	4,0	-38,0
	10 – 20	0	0	0	0,0	0
	Bez stażu	693	39,2	548	38,5	-20,9
Razem		1768	100,0	1425	100,0	-19,4

Bezrobotni powyżej 50 roku życia

Na koniec czerwca 2015 roku zarejestrowanych było **1095** (w tym 421 kobiet) bezrobotnych powyżej 50 roku życia, co stanowiło 23,7%.

Wykres: Udział bezrobotnych powyżej 50 roku życia w ogólnej liczbie bezrobotnych na koniec czerwca 2015r.



Wśród bezrobotnych w tej grupie 52,3% osób posiadało niskie kwalifikacje zawodowe. Wśród bezrobotnych powyżej 50 roku życia 69,7% stanowili bezrobotni długotrwale

30,2% bezrobotnych w wieku powyżej 50 roku życia to osoby z wykształceniem zasadniczym zawodowym i 52,3% z wykształceniem podstawowym. Największą grupę w omawianej kategorii stanowiły osoby bez pracy powyżej 24 miesięcy – 29,1% oraz bezrobotni posiadający staż pracy 10-20 lat – 31,0%.

Tabela: Bezrobotni powyżej 50 roku życia według czasu pozostawania bez pracy, wieku, wykształcenia i stażu pracy

Wyszczególnienie		Bezrobotni powyżej 50 roku życia				
		Stan na 30.06.2014 r.		Stan na 30.06.2015 r.		Wzrost/ spadek
		Ogółem	% do ogółu	Ogółem	% do ogółu	
Czas pozostawani a bez pracy w miesiącach	Do 1	46	4,0	38	3,5	-17,4
	1 – 3	87	7,5	92	8,4	5,7
	3 – 6	125	10,7	148	13,5	18,4
	6 – 12	335	28,8	253	23,1	-24,5
	12 – 24	226	19,4	245	22,4	8,4
	Pow.24	344	29,6	319	29,1	-7,3
Wykształcenie	Wyższe	22	1,9	18	1,6	-18,2
	Policealne i średnie zawodowe	156	13,4	149	13,6	-4,5
	Średnie ogólnokształcące	22	1,9	24	2,2	9,1
	Zasadnicze zawodowe	382	32,8	331	30,2	-13,4
	Podstawowe i poniżej	581	50,0	573	52,3	-1,4
Staż pracy ogółem	Do 1 roku	73	6,3	68	6,2	-6,8
	1 – 5	113	9,7	119	10,9	5,3
	5 – 10	107	9,2	116	10,6	8,4
	10 – 20	360	31,0	340	31,1	-5,6
	20 – 30	362	31,1	319	29,1	-11,9
	30 lat i więcej	101	8,7	91	8,3	-9,9
	Bez stażu	47	4,0	42	3,8	-10,6
Razem		1163	100,0	1095	100,0	-5,8

Długotrwale bezrobotni

Na koniec czerwca 2015 r. zarejestrowanych było **2950** (w tym 1690 kobiet) bezrobotnych długotrwale, co stanowiło 63,8%.

Wykres: Udział długotrwale bezrobotnych w ogólnej liczbie bezrobotnych na koniec czerwca 2015 r.

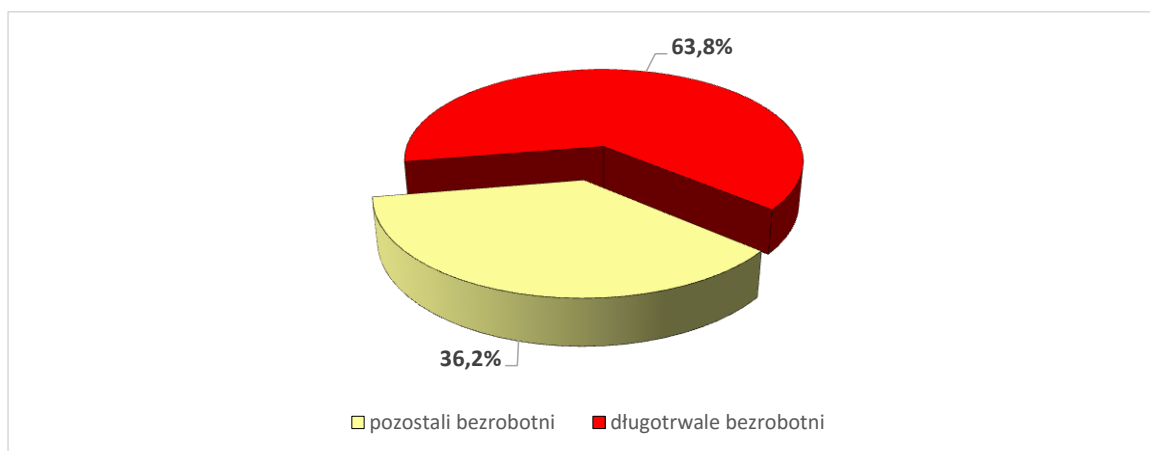


Tabela: Długotrwale bezrobotni według czasu pozostawania bez pracy, wieku, wykształcenia i stażu pracy

Wyszczególnienie		Długotrwale bezrobotni				
		Stan na 30.06.2014		Stan na 30.06.2015		Wzrost/ spadek
		Ogółem	% do	Ogółem	% do	
Czas pozostawani a bez pracy	Do 1	48	1,4	53	1,8	10,4
	1 – 3	118	3,5	132	4,5	11,9
	3 – 6	181	5,4	201	6,8	11,0
	6 – 12	466	13,9	386	13,1	-17,2
	12 – 24	1135	33,9	907	30,7	-20,1
	Pow.24	1396	41,7	1271	43,1	-9,0
Wiek	18 – 24	402	12,0	341	11,6	-15,2
	25 – 34	1071	32,0	889	30,1	-17,0
	35 – 44	814	24,3	688	23,3	-15,5
	45 – 54	618	18,5	573	19,4	-7,3
	55 - 59	315	9,4	330	11,2	4,8
	60 - 65	124	3,7	129	4,4	4,0
Wykształcenie	Wyższe	159	4,8	135	4,6	-15,1
	Policealne i średnie zawodowe	492	14,7	419	14,2	-14,8
	Średnie ogólnokształcące	282	8,4	230	7,8	-18,4
	Zasadnicze zawodowe	1047	31,3	906	30,7	-13,5
	Gimnazjalne	1364	40,8	1260	42,7	-7,6
Staż pracy ogółem	Do 1 roku	548	16,4	499	16,9	-8,9
	1 – 5	884	26,4	759	25,7	-14,1
	5 – 10	518	15,5	445	15,1	-14,1
	10 – 20	524	15,7	471	16,0	-10,1
	20 – 30	275	8,2	241	8,2	-12,4
	30 lat i więcej	46	1,4	43	1,5	-6,5
	Bez stażu	549	16,4	492	16,7	-10,4
Razem		3344	100,0	2950	100,0	-11,8

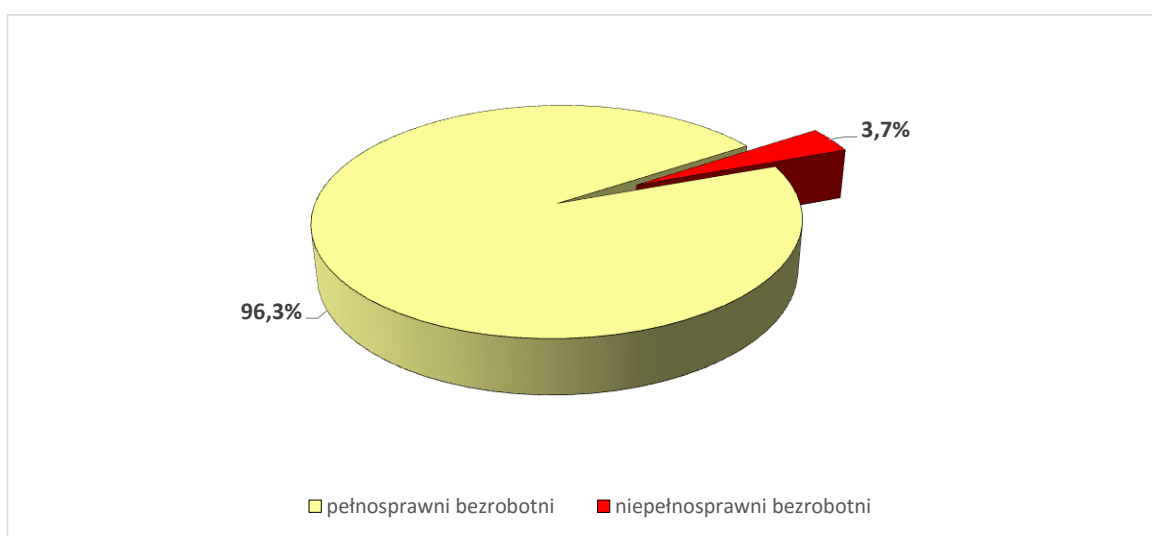
Analiza danych statystycznych wskazuje, że narażone na długotrwałe pozostawanie bez pracy są osoby:

- w wieku 25-34 lata – 30,1%,
- posiadające najniższe kwalifikacje (wykształcenie gimnazjalne i poniżej) – 42,7%,
- posiadające 1-5 lat stażu pracy – 25,7%,
- pozostające bez pracy powyżej 24 miesięcy – 43,1%.

Niepełnosprawni

Na koniec czerwca 2015 roku zarejestrowanych było **171** (w tym 93 kobiety) osób niepełnosprawnych posiadających status bezrobotnego, co stanowiło 3,7%. W rejestrze urzędu pracy znajdowało się również 12 osób niepełnosprawnych poszukujących pracy (nie posiadających statusu bezrobotnego).

Wykres: Udział bezrobotnych niepełnosprawnych w ogólnej liczbie bezrobotnych na koniec czerwca 2015



Największą grupę wśród bezrobotnych niepełnosprawnych pod względem wieku stanowiły osoby znajdujące się w przedziale 45 – 54 lata (29,8%).

Pod względem stażu pracy wśród bezrobotnych niepełnosprawnych dominowały osoby pracujące poprzednio od 10 do 20 lat. Stanowiły one 26,3% tej populacji. Wśród bezrobotnych niepełnosprawnych najwięcej było osób posiadających wykształcenie gimnazjalne i poniżej (35,7%). Osoby pozostające bez pracy od 6 do 12 miesięcy stanowiły 27,5% bezrobotnych niepełnosprawnych.

62,6% bezrobotnych niepełnosprawnych posiadało lekki stopień niepełnosprawności.

Tabela: Niepełnosprawni bezrobotni według czasu pozostawania bez pracy, wieku, wykształcenia i stażu pracy i stopnia niepełnosprawności

Wyszczególnienie		Bezrobotni niepełnosprawni				
		Stan na 30.06.2014 r.		Stan na 30.06.2015 r.		Wzrost/ spadek
		Ogółem	% do ogółu	Ogółem	% do ogółu	
Czas pozostawani a bez pracy w miesiącach	Do 1	15	7,9	13	7,6	-13,3
	1 – 3	27	14,1	26	15,2	-3,7
	3 – 6	22	11,5	32	18,7	45,5
	6 – 12	49	25,7	47	27,5	-4,1
	12 – 24	45	23,6	30	17,5	-33,3
	Pow.24	33	17,3	23	13,5	-30,3
Wiek	18 – 24	17	8,9	5	2,9	-70,6
	25 – 34	34	17,8	24	14,0	-29,4
	35 – 44	48	25,1	33	19,3	-31,3
	45 – 54	49	25,7	51	29,8	4,1
	55 - 59	35	18,3	46	26,9	31,4
	60 - 64	8	4,2	12	7,0	50,0
Wykształcenie	Wyższe	10	5,2	3	1,8	-70,0
	Policealne i średnie zawodowe	40	20,9	25	14,6	-37,5
	Średnie ogólnokształcące	14	7,3	14	8,2	0,0
	Zasadnicze zawodowe	62	32,5	68	39,8	9,7
	Gimnazjalne	65	34,0	61	35,7	-6,2
Staż pracy ogółem	Do 1 roku	22	11,5	22	12,9	0,0
	1 – 5	43	22,5	24	14,0	-44,2
	5 – 10	33	17,3	24	14,0	-27,3
	10 – 20	45	23,6	45	26,3	0,0
	20 – 30	27	14,1	33	19,3	22,2
	30 lat i więcej	5	2,6	9	5,3	80,0
	Bez stażu	16	8,4	14	8,2	-12,5
Stopień niepełn ospraw ności	Znaczny	3	1,6	3	1,7	0,0
	Umiarkowany	92	48,2	61	35,7	-33,7
	Lekki	96	50,2	107	62,6	11,4
Razem		191	100,0	171	100,0	-10,5

Bezrobotni według najliczniejszych zawodów

Według stanu na koniec czerwca 2015 r. zarejestrowanych było 4627 bezrobotnych. W poniższej tabeli ujęto najliczniejsze zawody.

Tabela: Najliczniejsze zawody na koniec czerwca 2015 r. – powiat elbląski

Lp.	Zawody i specjalności	Stan na koniec VI 2015 r.
1	Bez zawodu	1404
2	Sprzedawca	395
3	Robotnik gospodarczy	140
4	Kucharz	131
5	Krawiec	79
6	Stolarz	76
7	Murarz	74
8	Technik ekonomista	71
9	Stolarz meblowy	67
10	Pomocniczy robotnik budowlany	66
11	Technik rolnik	62
12	Mechanik	62
13	Kaletnik	58
14	Rolnik	49
15	Sprzątaczką biurową	46
16	Ślusarz	43
17	Cukiernik	42
18	Specjalista administracji publicznej	39
19	Technik handlowiec	38
20	Mechanik-operator pojazdów i maszyn rolniczych	36
21	Ekonomista	35
22	Fryzjer	30
23	Piekarz	28
24	Technik mechanik	27
25	Szwaczka ręczna	26
26	Kierowca ciągnika rolniczego	23
27	Technik prac biurowych	22
28	Magazynier	21
29	Technik żywienia i gospodarstwa domowego	21
30	Operator urządzeń do przetwórstwa owocowo-warzywnego	21

USŁUGI RYNKU PRACY

POŚREDNICTWO PRACY

Tabela: Działania pośrednictwa pracy

Wyszczególnienie	PUP w Elblągu	Elbląg	powiat elbląski
Liczba wydanych skierowań do pracy	1572	1084	488
Liczba wydanych skierowań na staż	2527	1634	893
Liczba wydanych skierowań na prace społecznie użyteczne	174	86	90
Liczba podjęć stażu na podstawie wydanych skierowań	922	479	443
Liczba wizyt u pracodawców	546	498	48
Liczba ofert pracy	3048	2208	840
Liczba opracowanych IPD (pośrednicy+ doradcy zawodowi)	6681	3905	2776
Spotkania rekrutacyjne – targi pracy i giełdy pracy	29	25	4
Inne spotkania – z agencjami zatrudnienia, szkołami, pracodawcami	29	22	7
Liczba przyjętych oświadczeń o zamiarze powierzenia wykonywania pracy cudzoziemcowi	47	10	37

Powiatowy Urząd Pracy w Elblągu w okresie 6 miesięcy 2015 r. miał do dyspozycji **3048** miejsc pracy i miejsc aktywizacji zawodowej, (o **493 więcej**, tj. **19%** w porównaniu z analogicznym okresem 2014 r.), w tym **840 z powiatu elbląskiego**.

Struktura wolnych miejsc pracy i miejsc aktywizacji zawodowej w powiecie elbląskim przedstawia się następująco:

- **70,1% - oferty subsydiowane;**
- **29,9% - oferty niesubsydiowane;**

w tym:

- **127 (15,1%) subsydiowanych** miejsc pracy z Funduszu Pracy, EFS i PFRON (o 18 mniej, tj. 12,4% niż w okresie 6 miesięcy 2014 r.),
- **462 (55%) subsydiowanych miejsc aktywizacji zawodowej** (o 84 mniej, tj. 15,4% niż w okresie 6 miesięcy 2014 r.),
- **251 (29,9%) niesubsydiowanych** miejsc pracy (o 47 więcej, tj. 23% niż w okresie 6 miesięcy 2014 r.).

W analizowanym okresie do Powiatowego Urzędu Pracy w Elblągu wpłynęło **197** propozycji wolnych miejsc pracy i miejsc aktywizacji zawodowych dla osób niepełnosprawnych, w tym **22 od pracodawców z powiatu elbląskiego**. Stanowiły one 6,5% (w powiecie elbląskim – 2,6%) wszystkich zgłoszonych ofert z terenu działania Powiatowego Urzędu Pracy w Elblągu.

Analiza struktury wolnych miejsc pracy i miejsc aktywizacji zawodowej z powiatu elbląskiego w okresie 6 miesięcy 2015 roku wykazała, że przede wszystkim pochodziły one z następujących sekcji: przetwórstwo przemysłowe – 28,1%, opieka zdrowotna i pomoc społeczna – 22,1%, handel hurtowy i detaliczny – 13,4%, administracja publiczna i obrona narodowa – 8,8%, działalność w zakresie usług administrowania i działalność wspierająca – 6,8%.

Strukturę zgłoszonych w okresie 6 miesięcy 2015 r. oferowanych miejsc pracy i miejsc aktywizacji zawodowych przedstawia poniższa tabela.

Tabela. Struktura zgłoszonych ofert pracy w okresie 6 miesięcy 2015 r. w PUP w Elblągu

Ogółem	Stala	Czas określony	Dofin. do wynagrodzenia 50+	Prace interwencyjne	Roboty publiczne	Doposażenie stanowiska pracy	Zatrudnienie w zamian za refundację składek na ubezpieczenie społeczne	PFRON	Umowa zlecenie	Bon zatrudnieniowy	PSU	Staże	Razem
PUP Elbląg	22	1021	19	95	52	163	6	39	420	40	174	997	3048
powiat elbląski	3	214	2	24	32	43	3	12	34	59	11	403	840

Tabela. Oferty wolnych miejsc pracy i miejsc aktywizacji zawodowej zgłoszone przez pracodawców z powiatu elbląskiego w okresie 6 miesięcy 2014 r. i 2015 r.

Miesiące sprawozdawcze	6 miesięcy 2014 r.	6 miesięcy 2015 r.	Wzrost/spadek
Styczeń	34	53	19
Luty	246	117	-129
Marzec	243	236	-7
Kwiecień	95	131	36
Maj	141	159	18
Czerwiec	136	144	8
Razem	895	840	-55

Tabela. Najliczniejsze wolne miejsca pracy i miejsca aktywizacji zawodowej zgłoszone przez pracodawców z powiatu elbląskiego w okresie 6 miesięcy 2015 r.

Lp.	Zawód i specjalność	Liczba ofert
1	Robotnik gospodarczy	185
2	Sprzedawca	75
3	Pozostali pracownicy obsługi biurowej	53
4	Szwaczka maszynowa	36
5	Pomocniczy robotnik budowlany	22
6	Pozostali stolarze meblowi i pokrewni	15
7	Prasowaczka ręczna	14
8	Stolarz	14
9	Pomoc kuchenna	12
10	Kucharz	12
11	Kelner	12
12	Technik administracji	11
13	Pomocniczy robotnik drogowy	11
14	Pokojowa	10
15	Sprzątaczką biurowa	10
16	Fryzjer	10
17	Pomocniczy robotnik w przemyśle przetwórczym	10
18	Pozostali robotnicy budowlani robót stanu surowego i pokrewni gdzie indziej niesklasyfikowani	9
19	Kierowca samochodu ciężarowego	9
20	Kierowca samochodu dostawczego	8
21	Operator urządzeń do paletyzacji	7
22	Stolarz meblowy	7
23	Mechanik pojazdów samochodowych	7
24	Technik prac biurowych	7
25	Szlifierz materiałów drzewnych	7
26	Glazurnik	6
27	Magazynier	5
28	Opiekunka domowa	5
29	Krojczy	5
30	Opiekun medyczny	5

PORADNICTWO ZAWODOWE

Korzystanie z usług poradnictwa zawodowego i informacji zawodowej przez osoby bezrobotne i poszukujące pracy w I półroczu 2015 r. przedstawia poniższa tabela.

Tabela. Poradnictwo zawodowe i informacja zawodowa

Wyszczególnienie	PUP w Elblągu	Elbląg	powiat elbląski
Udzielanie porad indywidualnych i rozmów doradczych z wykorzystaniem standaryzowanych metod ułatwiających wybór zawodu, zmianę kwalifikacji, podjęcie lub zmianę zatrudnienia, w tym badaniu zainteresowań i uzdolnień zawodowych (liczba wizyt).	1223	842	381
Ilość osób uczestniczących w poradach grupowych	302	229	73
Ilość udzielonych indywidualnych informacji zawodowych grupowych (osoby).	1132	801	331
Ilość osób uczestniczących w spotkaniach grupowych	885	470	415

W 2015 roku na aktywne formy przyznano 23 517 300,00 zł. Podział środków na poszczególne programy przedstawia poniższa tabela.

Tabela: Programy rynku pracy

Środki przyznane	ogółem		miasto Elbląg		powiat elbląski	
	kwota w zł	osoby	kwota w zł	osoby	kwota w zł	osoby
algorytm	12 227 800,00	1951	7 068 392,65	1026	5 159 407,35	925
zobowiązania	2 589 121,53	677	1 554 215,74	388	1 034 905,79	289
aktywizacja w 2015 r.	9 638 678,47	1274	5 514 176,91	638	4 124 501,56	636
PO WER	3 603 200,00	470	2 209 572,32	292	1 393 627,68	178
RPO	5 572 500,00	0	3 417 196,31	0	2 155 303,69	0
Rezerwa Ministra art. 49	535 300,00	61	328 259,35	37	207 040,65	24
Rezerwa Ministra 50+	349 900,00	49	214 567,43	30	135 332,57	19
Rezerwa Ministra - 25	457 500,00	57	246 089,73	26	211 410,27	31
Rezerwa Ministra 30-50	213 300,00	23	130 869,60	15	82 430,40	8
razem	22 959 500,00	3885	13 614 947,39	2064	9 344 552,61	1821

Dodatkowe środki

Program Aktywizacja i Integracja	57 800,00	30 osób	I cykl od 20.07.2015 r. do 11.09.2015 r. II cykl od 28.09.2015 r. do 20.11.2015 r.
	23 517 300,00		

SZKOLENIA

W I półroczu 2015 roku Powiatowy Urząd Pracy w Elblągu skierował na szkolenia **58 osób**, w tym **26 osób z powiatu elbląskiego**.

Młodzi ludzie do 30 lat stanowili 46% uczestników, w tym do 25 lat – 30,8%. Z ogółu osób podejmujących szkolenia – 30,8% to osoby długotrwale bezrobotne, 2% to bezrobotni powyżej 50 roku życia. Przeprowadzone szkolenia wynikały z zapotrzebowania rynku pracy oraz pracodawców na konkretne umiejętności czy kwalifikacje.

Szkolenia w analizowanym okresie ukończyło 40 osób, w tym 5 kobiet.

Tabela: Szkolenia dla osób bezrobotnych i poszukujących pracy zrealizowane w I półroczu 2015 r.

NAZWA SZKOLENIA	Elbląg		powiat elbląski		OGÓŁEM	
	RAZEM	KOBIETY	RAZEM	KOBIETY	RAZEM	KOBIETY
animator czasu wolnego i eventów	1	1	0	0	1	1
kurs baristy	0	0	1	1	1	1
kurs projektowania wnętrz	1	1	0	0	1	1
kurs spawania	1	0	0	0	1	0
kwalifikacja wstępna przyspieszona – przewóz rzeczy	1	0	0	0	1	0
makijaż parmanentny	1	0	0	0	0	0
obsługa wózka jezdniowego z wymiana butli gazowej	8	0	1	1	9	1
operator koparki jednoznaczyniowej kl. III	0	0	2	0	2	0
operator ładowarki	0	0	5	0	5	0
operator ładowarki jednoznaczyniowej kl. III	0	0	1	0	1	0
pracownik ochrony fizycznej	0	0	1	0	1	0
prawo jazdy kategorii C	0	0	1	0	1	0
prawo jazdy kat. C i kwalifikacja wstępna przyspieszona – przewóz rzeczy	1	0	4	0	5	0
prawo jazdy kat. C, E-C i kwalifikacja wstępna przyspieszona – przewóz rzeczy	3	0	3	0	6	0
prawo jazdy kategorii D i kwalifikacja wstępna przyspieszona-przewóz osób	2	0	4	0	6	0
spawanie metodą TIG (141) MAG (135) spoinami	9	0	3	0	11	0
spawanie metodą TIG (141) w 22 i 8 gr.mat.	2	0	0	0	2	0
szkolenie dla kandydatów na maszynistów ubiegających się o licencję na maszynistę	1	0	0	0	1	0
szkolenie podstawowe Solid Edge ST7 poziom I	1	0	0	0	1	0
Razem:	32	2	26	2	58	2

W powiecie elbląskim szkolenia w analizowanym okresie ukończyło 19 osób (3 kobiety). Najwięcej osób kończących tę formę aktywizacji bezrobotnych było z przedziału wiekowego 25 - 34 lata – 8 bezrobotnych oraz z wykształceniem zasadniczym zawodowym – 8 osób. Pracę w trakcie lub po ukończeniu szkolenia podjęło 6 osób (w tym 1 kobieta).

PRACE INTERWENCYJNE

W I półroczu 2015 roku prace interwencyjne rozpoczęło **60 bezrobotnych** (32 kobiety), w tym w **powiecie elbląskim - 27 bezrobotnych**, (14 kobiet). Młodzi ludzie do 30 lat stanowili 55,6% uczestników. Z ogółu osób podejmujących prace interwencyjne – 44,4% to osoby długotrwale bezrobotne, 7,4% to bezrobotni powyżej 50 roku życia.

ROBOTY PUBLICZNE

W I półroczu 2015 roku w ramach robót publicznych uzyskało zatrudnienie **59 bezrobotnych**, w tym **z powiatu elbląskiego - 39 osób** (19 kobiet). Młodzi ludzie do 30 roku życia stanowili 20,5% uczestników. 51,3% podejmujących roboty publiczne stanowili bezrobotni długotrwale, a 46,2% stanowili bezrobotni powyżej 50 roku życia.

STAŻ

W I półroczu 2015 r. na staż skierowano **858 bezrobotnych (570 kobiet), w tym 409 osób z powiatu elbląskiego (287 kobiet)**. Spośród osób podejmujących staże 56,7% nie ukończyło 30 roku życia. Osoby długotrwale bezrobotne stanowiły w I półroczu 2015 roku 50,4% ogółu bezrobotnych podejmujących staże, natomiast osoby powyżej 50 roku życia – 10,5%.

BON STAŻOWY

W I półroczu 2015 r. z bonu stażowego skorzystało **37 osób**, w tym z **powiatu elbląskiego 16 osób**.

PRACE SPOŁECZNIE UŻYTECZNE

Powiatowy Urząd Pracy w Elblągu skierował w I półroczu 2015 r. na **prace społecznie użyteczne 144 osoby**, w tym z **powiatu elbląskiego 83 osoby**. Wśród bezrobotnych z powiatu elbląskiego podejmujących tę formę aktywizacji przeważały kobiety (65%) oraz osoby długotrwale bezrobotne (84,3%), natomiast bezrobotni powyżej 50 roku życia – 24,1%.

BON ZATRUDNIENIOWY

W I półroczu 2015 r. rozpatrzono pozytywnie **37 wniosków**. Pracę w ramach bonu na zatrudnienie bezrobotnego do 30 r. ż. rozpoczęło **37 osób**, w tym z **powiatu elbląskiego 18 osób**. Wśród bezrobotnych z powiatu elbląskiego podejmujących tę formę aktywizacji przeważali mężczyźni (61%). Osoby długotrwale bezrobotne stanowiły 33,3%.

BON NA ZASIEDLENIE

W I półroczu 2015 r. pracę w ramach bonu na zasiedlenie bezrobotnego do 30 r. ż. **rozpoczęło 11 osób (2 osoby w ramach umów podpisanych 29.12.2014 r.), w tym z powiatu elbląskiego 3 osoby (mężczyźni)**.

JEDNORAZOWA REFUNDACJA PONIESIONYCH KOSZTÓW Z TYTUŁU OPŁACONYCH SKŁADEK NA UBEZPIECZENIE SPOŁECZNE W ZWIĄZKU Z ZATRUDNIENIEM SKIEROWANEGO BEZROBOTNEGO

W I półroczu 2015 r. z tej formy skorzystało **6 pracodawców** (za 6 bezrobotnych, w tym za **2 bezrobotnych** z powiatu elbląskiego).

DOFINANSOWANIE WYNAGRODZENIA ZA ZATRUDNIENIE SKIEROWANEGO BEZROBOTNEGO, KTÓRY UKOŃCZYŁ 50 ROK ŻYCIA

W I półroczu 2015 r. z tej formy skorzystało **12 pracodawców** (za 12 bezrobotnych, w tym za **3 bezrobotnych** z powiatu elbląskiego).

REFUNDACJE DLA PODMIOTÓW PROWADZĄCYCH DZIAŁALNOŚĆ GOSPODARCZĄ, KOSZTÓW DOPOSAŻENIA LUB WYPOSAŻENIA STANOWISKA PRACY DLA SKIEROWANEGO BEZROBOTNEGO

W I półroczu 2015 z refundacji skorzystały 73 zakłady pracy. Otrzymały one 1.830.842,- zł na utworzenie **103 nowych stanowisk pracy**. W powiecie elbląskim z refundacji skorzystało **18 zakładów pracy**. Otrzymały one **462.000,- zł** na utworzenie **26 nowych stanowisk pracy**. Głównie stworzono stanowiska w zakładach o działalnościach handlowych i produkcyjnych.

JEDNORAZOWE ŚRODKI NA ROZPOCZĘCIE DZIAŁALNOŚCI GOSPODARCZEJ

W I półroczu 2015 Powiatowy Urząd Pracy w Elblągu udzielił wsparcia **85 osobom**, w tym **34 osobom z powiatu elbląskiego**, którzy chcieli rozpocząć swoją działalność gospodarczą. Wydano na ten cel **1.662.000,- zł**, w tym na bezrobotnych z powiatu elbląskiego **622.000,- zł**. Najczęściej nowi przedsiębiorcy na rynku lokalnym otwierali swoje działalności z takich dziedzin jak: handel, usługi budowlane, usługi gastronomiczne itp.

Tabela: Charakterystyka beneficjentów z powiatu elbląskiego w związku z udzielonymi dotacjami na rozpoczęcie działalności gospodarczej w I półroczu 2014 - 2015

Wyszczególnienie	I półrocze 2014 r.	I półrocze 2015 r.
Ogółem bezrobotni	29	34
Kobiety	11	10
Osoby do 30 roku życia	8	13
Osoby do 25 roku życia	4	2
Osoby powyżej 50 roku życia	3	4
Osoby długotrwale bezrobotne	11	14

KRAJOWY FUNDUSZ SZKOLENIOWY

W I półroczu 2015 roku **27 pracodawców** skorzystało z finansowania działań na rzecz kształcenia ustawicznego w ramach Krajowego Funduszu Szkoleniowego, tj.

- 1) ZUT MEGA Sp. z o.o. – 30 osób** uczestniczyło w szkoleniu na uprawnienia SEP;
- 2) Cerama Dent Dariusz Ostrowski w Elblągu – 2 osoby** uczestniczyły w kursach: makijażu permanentnego, mikropigmentacji, podologii, zaawansowanym „Napalanie na strukturze z tlenku cyrkonu, technika pracy z kolorem z gr. O” w systemie VITA 3D Master;
- 3) Metroelektronika Automatyka i Miernictwo Przemysłowe Marek Wasilewski w Elblągu – 1 osoba** uczestniczyła w szkoleniu: kwalifikacja wstępna przyspieszona – przewóz rzeczy, prawo jazdy kat. C+;

- 4) **GEOMIX Robert Tchórzewski w Elblągu - 1 osoba** uczestniczyła w kursie przygotowawczym do egzaminu na uprawnienia zawodowe w dziedzinie geodezji i kartografii oraz podjęła studia podyplomowe „Gleboznawcza klasyfikacja gleb, gruntów i kartografia gleb”;
- 5) **PRINTSERVICE Andrzej Kowalski w Elblągu – 1 osoba** uczestniczyła w kursie: technik serwisu HP LASERJET, HP DESK JET;
- 6) **LEM Sp. z o.o. w Elblągu – 5 osób** uczestniczyło w szkoleniu w zakresie zarządzania i finansów przedsiębiorstwa;
- 7) **Starostwo Powiatowe w Elblągu – 1 osoba** podjęła studia podyplomowe „Gleboznawcza klasyfikacja gleb, gruntów i kartografia gleb”;
- 8) **Zakład Meblowy Walentynowicz w Elblągu – 1 osoba** rozpoczęła kurs języka niemieckiego;
- 9) **PHU Bona Z. Gwoździewicz w Elblągu – 11 osób** rozpoczęło szkolenie AKADEMIA KULINARNA, kurs masażu, cykl szkoleń „Prowadź biznes”;
- 10) **WPPHU Witalis T.Kawa – 3 osoby** rozpoczęły szkolenie w zakresie: instruktor jazdy konnej hipoterapia, masarstwo tradycyjne, kucharz o specjalności wołowina;
- 11) **Szkoła Podstawowa w Wężynie – 1 osoba** podjęła studia podyplomowe „Edukacja i rehabilitacja osób z niepełnosprawnością intelektualną”;
- 12) **Szkoła Podstawowa w Gronowie Górnym – 16 osób** rozpoczęło kursy: pierwszej pomocy dla społecznych inspektorów pracy, „Zamówienia publiczne – zamawiający i wykonawca”, studia podyplomowe „Pedagogika” i „Surdopedagogika”;
- 13) **Poczta Polska Warszawa – 5 osób** uczestniczyło w kursie dla listonoszy;
- 14) **Grupa Żywiec Browar w Elblągu – 32 osoby** uczestniczyły w szkoleniach: w zakresie zarządzania projektami, komunikacja i praca w zespole, kierowanie zespołem;
- 15) **A.M. KNEDLER Sp. Jawna Oddział Elbląg ul. Królewiecka 229 – 8 osób** rozpoczęło szkolenie w zakresie bezinwazyjnego usuwania wgnieceń, nowych technik nakładania podkładu, naprawy paneli zewnętrznych karoserii, skrzyni biegów, wdrażania nowych systemów informatycznych;
- 16) **A.M. KNEDLER Sp. Jawna Oddział Elbląg ul. Dojazdowa 14D – 6 osób** rozpoczęło szkolenie w zakresie wdrażania nowych systemów księgowo-informatycznych, naprawy skrzyni biegów, naprawy zewnętrznej karoserii;
- 17) **GOPS – Milejewo – 2 osoby** rozpoczęły szkolenie w zakresie wdrażania nowych systemów księgowo-informatycznych, naprawa skrzyni biegów, naprawa zewnętrzna karoserii;
- 18) **Spółdzielnia Mieszkaniowa ZAKRZEWO Elbląg – 2 osoby** rozpoczęły szkolenie w zakresie wdrażania nowych systemów księgowo-informatycznych, naprawa skrzyni biegów, naprawa zewnętrzna karoserii;
- 19) **ELEKTRO Obsługa Marzec, Matuszak w Elblągu – 1 osoba** rozpoczęła szkolenie w zakresie pracy pod napięciem;
- 20) **Carrefour Polska Sp. z o.o. – 25 osób** rozpoczęło szkolenie w zakresie obsługi klienta, fałszyfikatów w obrocie kasowym, systemu bezpieczeństwa żywności w praktyce;
- 21) **Spółdzielnia Pracy Medyk Grobla Św. Jerzego w Elblągu – 1 osoba** podjęła studia podyplomowe „Menager w służbie zdrowia”
- 22) **HOME CONCEPT w Elblągu – 4 osoby** rozpoczęły szkolenie w celu uzyskania świadectwa kwalifikacji - uprawnienia do zajmowania się eksploatacją urządzeń instalacji i sieci;
- 23) **PUJAN LED Sopot Oddział w Elblągu – 1 osoba** rozpoczęła szkolenie w zakresie standardów obsługi klienta, metod pozyskiwania nowych klientów, negocjacji;
- 24) **KAREO Krystyna Filipiak w Elblągu – 1 osoba** rozpoczęła szkolenie negocjacje, marketing usług, analiza strategiczna, coaching biznesowy;
- 25) **Firma WERONIKA BIS Ewa i Dariusz Mielżyńscy w Elblągu – 4 osoby** rozpoczęły szkolenie w zakresie: kelner menager sali, barmańsko balistyczne, menager gastronomi, szef kuchni;
- 26) **Spółdzielnia Mieszkaniowa PARKOWA w Elblągu – 2 osoby** rozpoczęły kurs dla kadry zarządzającej;
- 27) **Spółdzielnia Mieszkaniowa GOSIA w Elblągu – 2 osoby** rozpoczęły kurs dla kadry zarządzającej;

PODEJMOWANE DZIAŁANIA NA RZECZ POPRAWY SYTUACJI NA RYKU PRACY

9.02.2015 r. – podpisanie umowy o świadczenie usług aktywizacyjnych pomiędzy Wojewódzkim Urzędem Pracy w Olsztynie, czterema powiatowymi urzędami pracy z województwa warmińsko-mazurskiego oraz Instytutem Badawczo – Szkoleniowym Sp. z o.o. w Olsztynie – agencja zatrudnienia. PUP w Elblągu skierował 300 osób długotrwale bezrobotnych, dla których został ustalony II lub III profil pomocy, do realizacji działań aktywizacyjnych.

27.02.2015 r. – udział doradcy zawodowego z PUP Elbląg w spotkaniu w Wyższej Szkole Informatyki i Zarządzania im. prof. Tadeusza Kotarbińskiego w Olsztynie, w ramach Warmińsko-Mazurskiego Paktu na Rzecz Rozwoju Poradnictwa Zawodowego.

13.03.2015 r. – 24.03.2015 r. – przeprowadzenie 21 spotkań, na które zaproszono 600 osób bezrobotnych, dla których ustalono II i III profil pomocy. Spośród tej grupy zgłosiło się na spotkanie 525 osób, a 300 z nich otrzymało skierowanie do agencji zatrudnienia.

19.03.2015 r. – uczestnictwo doradcy zawodowego z PUP Elbląg w warsztatach pt. „Narzędzia do badania predyspozycji zawodowych młodzieży stosowanych w Ochotniczych Hufcach Pracy” w Centrum Edukacji i Pracy Młodzieży OHP. W Olsztynie. Spotkanie realizowane było w ramach Warmińsko-Mazurskiego Paktu na Rzecz Rozwoju Poradnictwa Zawodowego.

9.04.2015 r. - XVII Elbląskie Targi Pracy. Podczas targów swoje oferty zaprezentowało 61 wystawców. Szeroką ofertę szkoleniową i edukacyjną zaprezentowały jednostki szkoleniowe i edukacyjne. Udział w targach wzięły również agencje pośrednictwa pracy, prezentując oferty pracy w Elblągu, w kraju i za granicą.

Przedstawiciele Wojewódzkiego Urzędu Pracy w Olsztynie przedstawili oferty pracy z sieci EURES oraz udzielali informacji na temat ofert pracy oraz warunków życia i pracy w krajach Unii Europejskiej oraz Europejskiego Obszaru Gospodarczego. Na targach zaprezentowały swoje działania instytucje zajmujące się wsparciem osób niepełnosprawnych oraz instytucje wspierające przedsiębiorczość, w tym inicjatywy z zakresu ekonomii społecznej. Państwowa Inspekcja Pracy i Zakład Ubezpieczeń Społecznych udzielały informacji w zakresie prawa pracy oraz przepisów z zakresu ubezpieczeń społecznych. Podczas Targów Pracy porad zawodowych oraz informacji z zakresu pośrednictwa pracy udzielali doradcy zawodowi Centrum Informacji i Planowania Kariery Zawodowej Wojewódzkiego Urzędu Pracy. Dostępnych było 650 miejsc pracy, udział wzięło 1200 osób:

22.04.2015 - 28.04.2015 r. - spotkania z uczniami Zespołu Szkół Inżynierii Środowiska i Usług im. Mikołaja Kopernika.

24.04.2015 r. – zorganizowanie warsztatów dla uczniów klas drugich Zasadniczej Szkoły Zawodowej przy Ośrodku Szkolno Wychowawczym nr 1 w Elblągu na temat poszukiwania pracy w ramach projektu „Absolwent szkoły zawodowej na europejskim rynku pracy” europejskim rynku pracy”.

22.04.2015 r. - uczestnictwo doradcy zawodowego PUP w Elblągu w warsztatach nt. „Wykorzystanie dialogu motywującego w inicjowaniu zmiany u osób nieprzystosowanych społecznie”. w siedzibie Wyższej Szkoły Policji w Szczytnie. Warsztaty odbyły się w ramach Warmińsko-Mazurskiego Paktu na Rzecz Rozwoju Poradnictwa Zawodowego.

24.04.2015 r. - uczestnictwo przedstawicieli PUP w Elblągu w „Dniach Kariery” Akademickiego Biura Karier przy Państwowej Wyższej Szkole Zawodowej w Elblągu.

6.05.2015 r. - uczestnictwo doradcy klienta PUP w Elblągu w XI edycji **Malborskich Targów Pracy**. Zaprezentowano oferty z branży m.in. hotelarsko – turystycznej, handlowej, produkcyjnej, kosmetycznej, gastronomicznej, budowlanej.

7.05.2015 r. - spotkanie informacyjne w PUP w Elblągu dla osób planujących rozpocząć działalność gospodarczą. Na spotkanie zostali zaproszeni przedstawiciele Zakładu Ubezpieczeń Społecznych w Elblągu, Urzędu Skarbowego w Elblągu i Biura Rachunkowego „Premia” w Elblągu.

13.05.2015 r. - spotkanie informacyjne z osobami niepełnosprawnymi na terenie Warsztatów Terapii Zajęciowej w Przecharku. Spotkanie miało na celu zapoznanie uczestników z funkcjonowaniem instytucji oraz z usługami, z których mogą skorzystać, jako osoby niepełnosprawne rejestrując się w PUP.

14.05.2015 r. - spotkanie informacyjne dla uczniów II klasy Zespołu Szkół Inżynierii Środowiska i Usług w Elblągu kształcących się w zawodzie stolarz. Podczas spotkania zapoznano uczniów z problematyką rynku pracy, zarówno lokalnego, jak i krajowego.

21.05.2015 r. - spotkanie z osobami niepełnosprawnymi w ramach „Dni Otwarte w ZUS”. W spotkaniu uczestniczyli również przedstawiciele Państwowego Funduszu Rehabilitacji Osób Niepełnosprawnych, Narodowego Funduszu Zdrowia, Elbląskiej Rady Konsultacyjnej Osób Niepełnosprawnych oraz Uniwersytetu Trzeciego Wieku. **26.05.2015 r.** - spotkanie z 8 agencjami zatrudnienia w siedzibie PUP w Elblągu celem przedstawienia aktualnej sytuacji na lokalnym rynku pracy oraz działań realizowanych przez urząd w bieżącym roku.

29.05.2015 r. – spotkanie w PUP doradcy zawodowego oraz psychologa z Centrum Kształcenia Zawodowego i Ustawicznego w Elblągu. Osoby zainteresowane mogły uzyskać informacje o kierunkach kształcenia w tej placówce.

19.06.2015 r. na zaproszenie Miejskiego Ośrodka Pomocy Społecznej w Elblągu pracownicy Powiatowego Urzędu pracy w Elblągu wzięły udział w spotkaniu z pracownikami i kadrami zarządzającą realizującymi zadania z zakresu pracy socjalnej z rodziną.

Przedstawiono i omówiono nowe formy aktywizacji zawodowej osób bezrobotnych ze szczególnym uwzględnieniem bonów dla osób do 30 roku życia, grantu na telepracę, świadczenia aktywizacyjnego oraz refundacji składek na ubezpieczenie społeczne.

Udzielono informacji na temat dostosowania form pomocy do indywidualnych potrzeb bezrobotnego tzw. **PROFILOWANIA POMOCY**, Programu Aktywizacja i Integracja, a także zlecenia działań aktywizacyjnych. Przedstawiono również realizowany przez urząd program **JUNIOR**.

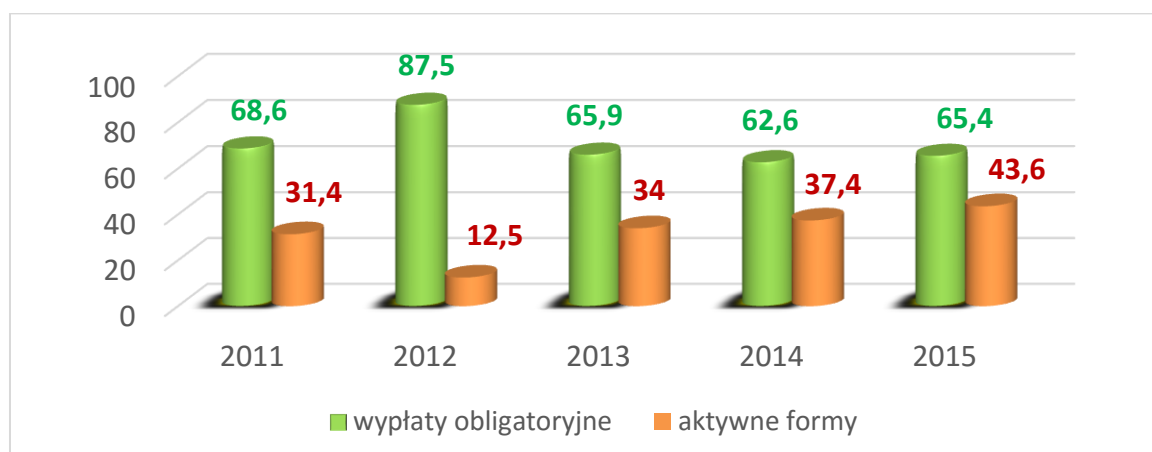
Realizacja zadań aktywizujących rynek pracy przy udziale środków Funduszu Pracy

W I półroczu 2015 roku z Funduszu Pracy wydatkowano 16 035,8 tys. zł, w tym 6 992,5 tys. zł na aktywne formy. Zmieniła się struktura wydatków FP w porównaniu z rokiem poprzednim. Zwiększył się udział wydatków na aktywne formy z 37,4% w 2014 r. do 43,6% w analizowanym roku, natomiast zmniejszył się udział wydatków na wypłaty obligacyjne z 62,6% w 2014 r. do 56,4% w roku 2014.

Tabela: Struktura wydatków Funduszu Pracy (w tys. zł)

Rok	Wypłaty obligacyjne	% do ogółu wydatków	Aktywne formy	% do ogółu wydatków	Ogółem wydatki FP
2011	10.941,8	68,4	5.001,6	31,4	15.943,4
2012	10.927,1	87,5	1.566,5	12,5	12.493,6
2013	11.682,9	65,9	6.032,8	34,0	17.715,7
2014	9.709,0	62,6	5.799,9	37,4	15.508,9
2015	9.043,3	56,4	6.992,5	43,6	16.035,8

Wykres: Struktura wydatków z Funduszu Pracy w %



PODSUMOWANIE

- Na koniec czerwca 2015 roku w powiecie elbląskim liczba bezrobotnych wynosiła 4627 osób;
- W odniesieniu do stanu z końca czerwca 2014 r. jest to mniej o 787 osób (14,5%);
- Według danych GUS na koniec czerwca 2015 r. bezrobotni z powiatu elbląskiego stanowili 23,3% ludności czynnej zawodowo;
- W porównaniu do czerwca 2014 r. stopa bezrobocia w powiecie elbląskim zmalała o 3,1 p. p.;
- W ewidencji urzędu w okresie sześciu miesięcy 2015 r. zarejestrowało się 2409 osób. Podstawowym składnikiem napływu były ponowne rejestracje osób bezrobotnych – 87,7%;
- Na przestrzeni sześciu miesięcy 2015 r. z ewidencji urzędu wyłączono 3107 bezrobotnych z terenu powiatu elbląskiego – wzrost o 5%. Wśród nich 43% podjęło pracę - głównie niesubsydiowaną (35,2%);
- Bezrobotni z wykształceniem wyższym stanowili 6%, policealnym i średnim zawodowym stanowili 14,9%;
- Struktura bezrobocia w powiecie elbląskim charakteryzuje się przewagą kobiet; Ich liczba na koniec czerwca 2015 roku wynosiła 2500, co stanowiło 54,0% ogółu bezrobotnych;
- Biorąc pod uwagę kryterium wieku, największy udział procentowy na koniec czerwca 2015 roku w strukturze regionalnego bezrobocia miały osoby w wieku od 25 do 34 lat - wynosił on 29,9%.
- Zanotowano wzrost liczby wolnych miejsc pracy i miejsc aktywizacji zawodowej: PUP w Elblągu pozyskał 3048 wolnych miejsc pracy i miejsc aktywizacji zawodowej (z powiatu elbląskiego 840). Było to o 19,3% ofert więcej niż w analogicznym okresie roku poprzedniego. Struktura ofert pracy w porównaniu do analogicznego okresu 2014 roku, zmieniła się na korzyść ofert pracy niesubsydiowanej (wzrost o 65%);
- Bezrobotni chętnie, tak jak w latach ubiegłych korzystali ze środków wspomagających podjęcie działalności gospodarczej. Przez 6 miesięcy 2015 r. udzielono 85 dotacji bezrobotnym, w tym 34 z powiatu elbląskiego;
- W I półroczu 2015 r. z refundacji skorzystały 73 zakłady (w tym 18 zakładów z powiatu elbląskiego) na utworzenie 103 stanowisk pracy (w tym 26 stanowisk pracy z powiatu elbląskiego);